



Utvalg: Levekårsutvalget
Møtested: Kommunestyresal, Loppa Rådhus
Dato: 26.02.2019
Tid: 16:00

Forfall meldes til utvalgssekretær som sørger for innkalling av varamenn. Varamenn møter kun ved spesiell innkalling.

<u>Saksnr</u>	Innhold	Lukket
PS 1/19	Referatsaker	
PS 2/19	Leksefri skole	
PS 3/19	Kommunedelplan for idrett og fysisk aktivitet, rullering av kortsiktige behov.	

Øksfjord, 19.februar 2019

Maria Thomassen
Leder

Innkalling er sendt til:

Navn	Funksjon	Reprenterer
Maria Johanne Thomassen	Medlem	H
Stein Thomassen	Medlem	AP
Kim Gøran Pedersen	Medlem	AP
Brynjar Larsen	Medlem	H
Torill Myreng Martinsen	Medlem	H
Turid Irene Grønbech	Medlem	SP
Cato Kristiansen	Medlem	SV
Maria Sotkajærvi	Varamedlem	AP
Heidi Wang	Varamedlem	AP
Ørjan Olsen	Varamedlem	AP
Ulf Rune Pettersen	Varamedlem	AP
Arne Rotes	Varamedlem	H
Ståle Sæther	Varamedlem	H
Ingvi E. Luthersson	Varamedlem	H
Ingrid Olsen	Varamedlem	SP
Hans Roald Johnsen	Varamedlem	SV

PS 1/19 Referatsaker

RS 1/19 Handlingsplan mot vold i nære relasjoner og oppsummering etter høring 2019/2023

RS 2/19 Orientering fra avdelingene



LOPPA KOMMUNE

Helse- og sosial etat

Oversendelsesbrev – oppsummering etter høring av HANDLINGSPLAN MOT VOLD I NÆRE RELASJONER

Loppa kommunes utkast til Handlingsplan mot vold i nære relasjoner ble sendt på høring 11.10.18.

Høringsbrev og handlingsplan mot vold i nære relasjoner ble gjort offentlig tilgjengelig på Loppa kommunes nettside, slik at kommunens innbyggere, i tillegg til adresserte samarbeidsparter, kunne delta på høringen.

Opptrappingsplan mot vold og overgrep 2017-2021 (Prop.12 S) legger vekt på at kommunene har et særlig ansvar for å forebygge, avdekke og avverge vold og overgrep, i tillegg til å følge opp og behandle voldsutsatte.

Høringsfristen var 30.10. 2018.

Det er mottatt ett høringssvar pr. brev.

- # 1 *Vi synes dere har gjort en god jobb med utarbeidelse av Handlingsplanen. Våre tilbakemeldinger er stort sett som kommentarer i vedlagte eksemplar av handlingsplanen. Det er fritt frem å bruke våre anmerkninger om dere ønsker det.*
- spesialkonsulenter v/ RVTS Nord -

Handlingsplanen mot vold i nære relasjoner sendes Levekårutvalget til møtet 22. november 2018, for politisk behandling i Kommunestyret 13. desember 2018.

Vi takker for deltakelse og innspill i arbeidsprosessen til Handlingsplan mot vold i nære relasjoner

Elin Ann Bergfald
spes. vernepleier

Vera Meyer
Helse- og omsorgsleder



LOPPA KOMMUNE
Helse- og sosial etat

Distribusjonsliste:

Loppa kommune:

Rådmann	Marion Høgmo
Personalkonsulent	Kjetil Moen Braathen
Leder for levekår/ass. Rådmann	Liv Karlsen
Leder for helse og omsorg	Vera Meyer
Leder for Økonomiavdeling	Camilla Hansen
Leder for driftsavdeling	Olav Henning Trondal
Kommuneoverlege	Olav Gunnar Ballo
Fagleder Øksfjord alders- og sykehjem	Marina Sävikari
Fagleder Hjemmetjenesten	Janne Karlsen
Avd. leder Parkveien	Solgunn Hansen
Rektor Loppaskolene	Marit Olsen
Styrer Øksfjord barnehage	Marie Lundquist
Prest	Bård Jahr
Lensmann	Øivind Lorentzen
Vest-Finnmark politidistrikt	
NAV – Alta/ Loppa	Randi V. Østgaard
Norske kvinners sanitetsforening	Ann Heggeskog Johansen
NKVTS	
RVTSnord	
Alta krisesenter og SMISO	



LOPPA KOMMUNE

HANDLINGSPLAN MOT

VOLD I NÆRE RELASJONER

- et liv uten vold -

2019 – 2023



Utarbeidet av;

Marianne Hydle
Knut Thomassen
Elin Ann Bergfald

Vedtatt i kommunestyre sak nr. 97/2011 datert: 15.12.11

Revidert: 12/2018

Kommunestyre sak nr.

Forord

I Opptrappingsplanen mot vold 2017–2021 legges det vekt på at kommunene har et særskilt ansvar for å forebygge, avdekke og avverge vold og overgrep, samt å følge opp og behandle voldsutsatte.

Vi vet at barn, ungdom og deres foresatte, samt eldre over 65 år, blir utsatt for vold og seksuelle overgrep, også i Loppa. Det skjer oftest i hjemmet, og utføres av personer som er i nær relasjon med den som blir utsatt. Vold og overgrep i hjemmet bryter med det bildet vi har om at hjemmet er stedet hvor vi skal føle nærhet, omsorg og trygghet

Å forebygge at barn, unge og deres foresatte og eldre blir utsatt for vold i nære relasjoner, er en viktig investering i fremtiden. Hvert overgrep koster samfunnet mellom 5 – 10 millioner kroner, jfr. SMI¹ utregninger. Vi kan spare samfunnet for mange kostnader ved å iverksette konkrete tiltak – som denne planen, i tillegg til at vi forhindrer mye menneskelig lidelse.

Utsatte trenger menneskelig omsorg og profesjonell hjelp, på lik linje som også overgripere trenger hjelp til å stoppe sin voldelige adferd.

Nasjonal statistikk viser oss at det er store mørketall, og for å bidra til at volden og overgrepene stoppes er det nødvendig at vold og overgrep meldes.

Det er ekstra vanskelig å oppdage vold og seksuelle overgrep i nære relasjoner, at familiemedlemmer, omsorgspersoner eller nære venner utsetter andre for vold.

Denne handlingsplanen er 3-delt, og kan hvor hver del kan fungere uavhengig av hverandre. Handlingsplanen skal være et verktøy til økt forståelse og kunnskap om når noen utsetter andre, eller selv blir utsatt for vold, slik at vi kan stoppe vold i nære relasjoner.

¹ Støttesenter mot incest
«Ut med det»

FORORD	3
DEL 1 KOMPETANSEGRUNNLAGET.....	7
1. INNLEDNING.....	9
1.1 BAKGRUNN FOR HANDLINGSPLANEN.....	9
1.2 JURIDISK FORANKRING	11
1.3 FORMÅLET MED HANDLINGSPLANEN.....	11
1.4 HVA ER VOLD I NÆRE RELASJONER	12
1.5 AVGRENSNING	13
1.6 SAMISK PERSPEKTIV.....	14
1.7 FLERKULTURELL LOKALSAMFUNN	14
2. VOLD.....	15
2.1 RISIKOFAKTORER – SÅRBARHET	15
2.2 ULIKE TYPER AV VOLD.....	16
3. SAMHANDLING OG SAMARBEID.....	18
4. NØDVENDIGE FORUTSETNINGER FOR GJENNOMFØRING AV PLANEN.....	19
4.1 PLANENS ØKONOMISKE KONSEKVENSER.....	19
4.2. IMPLEMENTERING	19
SLUTTNOTER.....	20
REFERANSELISTE	22
DEL 2 MÅL OG TILTAK	25
5. SYSTEMNIVÅ.....	27
5.1 OVERORDNET MÅL.....	27
5.1.1 AVDEKKE.....	27
5.1.2 HJELPETILTAK	27
5.1.3 FOREBYGGE	28
5.2 TILTAKSLISTE - SYSTEMNIVÅ.....	29
UTNEVNELSE AV MEDARBEIDER MED OVERORDNET ANSVAR FOR OPPFØLGING	35
6.0 ARBEIDSVERKTØY.....	36
6.1 KONTAKTINFORMASJON TIL TJENESTEAPPARAT – FOR OFFENTLIG ANSATTE	36
GENERELT.....	36
BARN OG UNGE.....	36
VOKSNE OG ELDRE	36
6.2 KONTAKTINFORMASJON TIL TJENESTEAPPARAT - FOR VOLDSUSSATTE, VOLDsutØVER OG PÅRØRENDE.....	37
BARN OG UNGE.....	37
VOKSNE OG ELDRE	37
6.3 TILTAKSKORT.....	39
VOKSNE.....	39
BARN	40
OVERSIKT SAKSGANG.....	41

DEL 3 KOMMUNAL VEILEDERE OG INFORMASJONSMATERIELL.....	43
VEILEDER - HÅNTERING AV MISTANKE OM SEKSUELLE OVERGREP I BARNEHAGE OG SKOLE/SFO	
1. HVA ER SEKSUELLE OVERGREP?	48
2. BARN I RISIKOSITUASJONER.....	49
BARN OG UNGE MED PROBLEMATISK ELLER SKADELIG SEKSUELL ATFERD	49
NÅR ER BARNES LEK OVERGREP?	50
3. ANSATTE SOM BEGÅR OVERGREP	51
4. HANDLINGSPLAN VED MISTANKE OM SEKSUELLE OVERGREP VEDLEGG 1.....	51
VED BEKYMNING – IKKE AKUTT SITUASJON	51
VED BEKYMNING – AKUTT SITUASJON OG SEKSUELLE OVERGREP.....	53
5. INFORMASJON	54
MÅLSETTINGER MED Å GI INFORMASJON ER.....	54
HVEM KAN GI INFORMASJON	55
INFORMASJON TIL DE ANDRE ANSATTE I BARNEHAGE OG SKOLE.....	55
DEN ANSATTE SOM ER MISTENKT ELLER ANKLAGET	56
6. FOREBYGGING.....	56
RUTINER.....	57
KUNNSKAPSBYGGING	57
7. AKTUELLE HJELPEINSTANSER I NÆRMILJØET	59
KONTAKTINFORMASJON LOPPA KOMMUNE - HELSE OG OMSORGSETAT.....	59
SPESIALISTHELSETJENESTEN	59
ANDRE INSTANSER.....	59
8. AKTUELLE HJELPEINSTANSER FOR BARN OG UNGE SOM HAR OPPLEVD SEKSUELLE OVERGREP.....	60
9. AKTUELLE NETTSIDER.....	61
10. LITTERATUR KNYTTET TIL TEMAET	62
VEDLEGG 1 KORT OM BARNES SEKSUELLE UTVIKLING	64
VEDLEGG 2 FYSISKE OG PSYKISKE TEGN PÅ AT BARN ER UTSATT FOR SEKSUELLE OVERGREP	66
VEDLEGG 3 RÅD / TIPS VED GJENNOMFØRING AV BEKYMNINGSSAMTALE MED BARN.....	69
VEDLEGG 4 SKJEMA - BEKYMNINGSMELDING TIL BARNEVERNET.....	65
INFORMASJONSBROSJYRE – HVA DU TRENGER Å VITE OM SEKSUELLE OVERGREP.....	68

Del 1

Kompetansegrunnlaget

1. Innledning



Vold i nære relasjoner har fått stadig større oppmerksomhet gjennom de senere årene. Gjennom forskning har vi fått mer kunnskap om voldens skadevirkninger – både for enkeltindividet og for samfunnet.

Vold i nære relasjoner er i dag ansett som alvorlig kriminalitet, et angrep på grunnleggende menneskerettigheter, og et folkehelse-problem. Volden har mange uttrykk og omfatter fysiske-, psykiske-, seksuelle- og materielle overgrep mot en person som voldsutøveren har en nær relasjon til.

Det kan handle om overgrep mot barn, nåværende eller tidligere kjæreste, samboer eller ektefelle.

Det kan handle om barn, barnebarn eller andre nære slektingers overgrep mot eldre og funksjonshemmede. Det kan handle om barn som er vitner til og opplever vold i familien, og det kan handle om tvangsekteskap og kjønnslemlestelse.

Personer som lever med vold får sterkt redusert livskvalitet. Voldsutsatte blir oftere syke, har lav selvfølelse, skam- og skyldfølelse og mister gradvis kontrollen over eget liv.

I ytterste konsekvens tar denne volden liv!

Vold i nære relasjoner er ingen privatsak, men et samfunnsansvar.
(Handlingsplan – et liv uten vold, 2014 -2017, justis- og beredskaps Dep.)

1.1 Bakgrunn for handlingsplanen

Regjeringen har siden 2000-tallet lagt fram fire nasjonale handlingsplaner på området vold i nære relasjoner. I tillegg kommer offentlige dokumenter på en rekke spesifikke områder som ligger nært opp til eller kan inkluderes i området. ¹

I regjeringens handlingsplan vektlegges samarbeid og samordning, tydeliggjøring av ansvar, styrking av kunnskap og kompetanse, et tilrettelagt og helhetlig tilbud til ofre for vold i nære relasjoner, samt behovet for å sette innsatsen mot vold i nære relasjoner på dagsorden.

Denne utgaven av *Handlingsplan mot vold i nære relasjoner 2019 -2023* er revidert og videreutvikling fra tidligere påbegynt planarbeid.

Det er ikke spesifisert en økonomisk ramme for tiltakene, men det forutsettes at økonomiske rammevilkår implementeres i ordinært driftsbudsjett. Det er viktig med politisk forankring av planen, samt bevissthet rundt temaet. Planen sendes derfor til politisk behandling.



Planforslaget er utarbeidet av tverrfaglig og -etatlig arbeidsgruppe.

Arbeidsgruppens sammensetning:

Marianne Hydle

Helsesøster / prosjektleder Sjumilssteget

Elin Ann Bergfald

Spes. vernepleier / leder psykososialt kriseteam

Knut Thomassen

Leder Barnevernet

Referansegruppe:

Ruskonsulent

Styrer i Øksfjord barnehage

Rektor v/ Loppa skolene

Leder v/ Øksfjord alders- og sykehjem

Leder Parkveien, bostandsbolig

NAV avd. Loppa

Vest-Finnmark politidistrikt

Alta krisesenter og SMISO



1.2 Juridisk forankring

Det er ingen lover som direkte pålegger kommunene å ha handlingsplaner mot vold i nære relasjoner, men flere lover er på ulike måter særlig sentral for å forebygge, ivareta folks rettigheter til bistand og hvilke tjenester som skal kunne tilbys og gis.



Det er spesielt 2 lover som er viktig å trekke frem;

1) Lov om kommunale krisesentertilbud – som forplikter kommunen til å ha et krisesentertilbud til kvinner, menn og barn. Loven krever òg at det skal etableres kontakt med andre aktuelle deler av tjenesteapparatet, §§ 3 og 4 omhandler individuell tilrettelegging og samordning av tjenester.

2) Lov om folkehelsearbeid skal sikre at kommuner, fylkeskommuner og statlige helsemyndigheter iverksetter tiltak og samordner virksomheten i folkehelsearbeidet på en forsvarlig måte. Loven legger til rette for langsiktig og systematisk folkehelsearbeid.

Blant alle kommunale oppgaver er det viktig at arbeidet mot vold i nære relasjoner løftes og tydeliggjøres om hva som er de ulike instansenes ansvar og oppgaver i dette arbeidet, skape oversikt over egen innsats på feltet, og avdekke områder hvor det er behov for styrket innsats eller omorganisering. ⁱⁱ

1.3 Formålet med handlingsplanen

Formålet med kommunal handlingsplan mot vold i nære relasjoner er at innsatsen på området vold og overgrep skal sikre et hjelpetilbud som er kunnskapsbasert og samordnet på kommunenivå.

Handlingsplanen kan bidra til å styrke kunnskaps- og handlingsgrunnlaget ved at det etableres forpliktende samarbeid mellom sektorer, faggrupper og forvaltningsnivåer. Kommunale handlingsplaner blir dermed et redskap for å sikre at kommunene utvikler tilrettelagte og helhetlig tilbud gjennom å

- sette fokus på innsatsbehov i kommunen
- styrke og samordne kompetanse i kommunen og
- iverksette tiltak som kan gjøre hjelpeinstansene bedre i stand til å forholde seg til de sammensatte utfordringene som vold i nære relasjoner har.

En handlingsplan uttrykker kommunens mål for utvikling på området, tar stilling til virkemidler for å nå målene, bestemmer ansvar og skisserer hvem som er deltakere i arbeidet. Planen bør synliggjøre konkrete tiltak og ha innebygde metoder for å evaluere måloppnåelse.

Argumentasjonen for en plan kan baseres på behovet for en samordning av de ulike tjenestene som kan møte vold og seksuelle overgrep. Den nye krisesenterloven pålegger kommunene ansvaret for at kvinner, menn og barn utsatt for vold skal få et faglig godt nok tilbud. For at et faglig godt nok tilbud skal kunne dokumenteres må det foreligge eksplisitte mål og virkemiddel for de ulike tjenestene i kommunen der vold kan oppdages. En kommunal handlingsplan mot vold i nære relasjoner vil dermed være et viktig grunnlag for at kommunen kan gi en slik dokumentasjon, og sikre at voldsutsatte;

- ✓ opplever å få riktig hjelp til rett tid
- ✓ at de på en enkel måte får oversikt over og kontakt med hjelpetilbudet,
- ✓ informasjon om behandlingstilbud når det er nødvendig samt
- ✓ bistand til egen mestring.

1.4 Hva er vold i nære relasjoner

For at vi sammen skal forebygge, avdekke, og melde vold og seksuelle overgrep som skjer i vår



kommune, ønsker vi å definere noen grunnleggende begreper som denne planen omhandler.

Det finnes en rekke definisjoner av vold. Som med alle andre definisjoner så har de fleste voldsdefinisjonene en funksjon, det vil si de har et formål, og de gir oss et perspektiv for å forstå et fenomen.

For å forstå voldens mekanismer og voldens konsekvenser, er det nyttig med en bred definisjon av vold, og en definisjon som tar utgangspunkt i hvordan den utsatte opplever volden.

Per Isdal, ved Alternativ til vold, sin definisjon, som sier at:

«Vold er enhver handling rettet mot en annen person som gjennom at denne handlingen skader, smerter, skremmer eller krenker, får denne personen til å gjøre noe mot sin vilje eller slutte å gjøre noe den vil». (Per Isdal, 2000.)

Men vi kunne også brukt WHO sin definisjon som sier at:

“Vold er forsettlig bruk av, eller trussel om bruk av, fysisk makt eller tvang rettet mot en selv, andre enkeltpersoner eller en gruppe”.

Denne definisjonen ville imidlertid ikke vært dekkende for all psykisk vold.

Definisjonene har også innebygd en implisitt vurdering av alvorlighet. Hvis vi anser at vold er alvorlig, og vi bruker den første definisjonen, så vil ganske mange former for atferd bli vold. Hvis vi anser vold som alvorlig og vi bruker den andre definisjonen, er det mange færre former for atferd som blir vold.

Med vold i nære relasjoner legges til grunn straffelovens § 219:

Den som ved å true, tvinge, begrense bevegelses-friheten til, utøve vold mot eller på annen måte krenke, grovt eller gjentatt mishandler ...

- a) sin tidligere eller nåværende ektefelle,
- b) sin eller tidligere eller nåværende ektefelles slektning i rett nedstigende linje,
- c) sin slektning i rett oppstigende linje,
- d) noen i sin husstand, eller



- e) noen i sin omsorg
- = Alle de vi kjenner og de vi bør føle oss trygge sammen med

.... straffes med fengsel inntil 4 år, og inntil 6 år dersom mishandlingen er grov, jfr. § 232.

1.5 Avgrensning

Handlingsplanen er skrevet med barn, unge, voksne og eldre som målgrupper. Kvinner og menn er både offer og voldsutøver. I fare for å utelate grupper er bare hovedgrupper nevnt.

Former for vold som beskrives men *ikke* omhandles i handlingsplanen;

<i>Mobbing</i>	} - se oversikt side 17
<i>Kjønnslemlestelse</i>	
<i>Tvangsekteskap</i>	
<i>Grooming</i>	

Det er mange eksterne samarbeidsparter som er viktige for kommunen i arbeidet mot vold i nære relasjoner.

Politi, krise-, overgrep- og incestsenteret, RVTS Nord og SANKS² har definerte ansvars- og arbeids-oppgaver ved vold i nære relasjoner som de skal utøve. Oversikten finnes i skjema i kap. 6 over ekstern kontaktinformasjon.

² Samisk nasjonalt kompetansesenter – psykisk helsevern og rus

1.6 Samisk perspektiv

I St. meld. nr. 28 (2007-2008) *Samepolitikken* gis det uttrykk for at samisk språk og kultur må inn i tjenestetilbudet for voldsutsatte med samisk bakgrunn.

I en forskningsstudie gjort ved Universitetet i Tromsø, er det for første gang dokumentert større forekomst av vold og seksuelle overgrep i den samiske befolkningen enn hos øvrige nordmenn. Tallene er høyest blant samiske kvinner. Studien er nettpublisert i *Scandinavian Journal of Public Health*, 22.05.15.

<http://www.vg.no/nyheter/innenriks/vitenskap-og-forskning/ny-forskning-samiske-kvinner-mer-utsatt-for-seksuell-vold/a/23455706/>

Rapporten *Om du tør å spørre, tør folk å svare* (2017) er basert på hjelpeapparatets erfaringer med arbeid med vold i samiske samfunn. Her blir det sett nærmere på hvordan møtet med den samiske befolkningen byr på kulturelle utfordringer og språklige barrierer. Det kommer frem at arbeid med vold i samiske samfunn er vanskelig blant annet på grunn av at temaene vold og overgrep er spesielt tabubelagt.

Norges nasjonale institusjon for menneskerettigheter (NIM)³ har utarbeidet en rapport hvor det redegjøres nærmere for myndighetenes menneskerettslige plikt til å forebygge, avverge og etterforske vold og overgrep der den voldsutsatte er samisk.

<https://www.nhri.no/2018/temarapport-2018-vold-og-overgrep-i-samiske-samfunn/>

I Loppa kommune er det noen bosatte samer og personer av samisk opprinnelse. Spesielt i sommerhalvåret øker bosetningen både lokalt og i nærliggende kommuner – her nevnes Hasvik og Kvænangen kommune.



1.7 Flerkulturell lokalsamfunn

Over tid har det vært en holdningsendring i Norge hva gjelder vold, spesielt i forhold til bruk av vold som et ledd i barneoppdragelsen.

Parallelt i denne tiden har andelen av i befolkningen med annen etnisk- og kulturell bakgrunn, vestlig og ikke-vestlige land, vært økende. Det å tilpasse seg en ny kultur, som kan være vesentlig forskjellig fra egen oppvekst og erfaringsbakgrunn, er for mange av disse familiene en til dels svært utfordrende prosess.

I arbeid mot vold i nære relasjoner med personer med innvandrerbakgrunn kan språk og kultur by på utfordringer. Ikke alle har begreper til å kunne sette ord på det de opplever, hverken på norsk eller morsmål.

Et annet moment som kan vanskeliggjøre arbeidet med å avdekke eller forebygge vold blant mennesker med innvandrerbakgrunn er at de ofte lever mer isolert og omgås ofte andre med samme etniske bakgrunn.

³ Norges nasjonale institusjon for menneskerettigheter - NIM er et uavhengig, offentlig organ som organisatorisk er underlagt Stortinget. Deres oppgave er å fremme og beskytte menneskerettighetene i Norge i tråd med Grunnloven, menneskerettsloven, internasjonale traktater og folkeretten for øvrig.

Kommunens tjenester må ha god kunnskap om de utfordringene som denne gruppen opplever, og være sensitiv i møtet med enkeltpersoner og familier. Det er viktig at vi som hjelpere husker på at store kulturforskjeller gjør at det som vi betegner som vold i vår kultur, gjerne blir sett på som «normalt» i annen kultur.

Loppa kommune bosetter innvandrere og flyktninger. Vold i nære relasjoner bør innarbeides som eget tema / undervisning til gruppene i introduksjonsprogrammet.

Nasjonalt kompetanseteam kan kontaktes for drøfting av saker.

https://www.bufdir.no/vold/Krisesentre_incestsentre_og_botilbud_for_utsatt_ungdom/Tvangsekteskap_og_kjonnsmlestelse/

2. Vold

Vold kan være både fysisk og psykisk, den har ingen aldersgrense og er ikke kjønnsbestemt. Norsk lovgivning forbyr all type av vold – også i oppdragerøyemed. Vold får konsekvenser, ikke bare for de som blir direkte utsatt for den, men også for de som er vitner til volden.



Tidligere hadde barn som var vitne til vold status som «vitne til vold». Dette er endret i lovverket slik at disse barna har status som «offer til vold». Dette anerkjenner at å være vitne til vold er like skadelig som å bli direkte utsatt for voldsutøvelse.

- Direkte tilstede – å være øyenvitne:
 - tilskuer, griper inn, blir involvert, henter hjelp, beskytter.
- Tilstede gjennom å høre:
 - aggressive ord, gråt, skrik, redsel, fantasi, angst, utrygghet, avmakt.
- Tilstede gjennom å oppleve følgene av volden:
 - fysiske – psykiske – materielle skader, omsorgsevne.
- Familielkultur:
 - en oppvekst i utrygghet.

2.1 Risikofaktorer – sårbarhet

Vold og seksuelle overgrep i nære relasjoner oppleves i alle samfunnslag og i alle aldre. Det kan ramme oss alle, på mange ulike måter. Samtidig viser statistikk at noen grupper kan være mer utsatt:

- Belastninger i familien, som for eksempel høyt stressnivå - selv vært utsatt.
- Psykisk sykdom.
- Alkohol, rus.
 - Økonomi.
- Ujevn maktrelasjon i relasjonen.
- Etnisitet.
- Mennesker med nedsatt funksjonsevne.

2.2 Ulike typer av vold

Fysisk vold

Bruk av fysisk makt kan være handlinger som for eksempel slag, spark, bitt, kvelertak, holde, dytte, riste, klype, lugge eller bruk av våpen. I ytterste konsekvens drap.

Psykisk vold

Psykisk vold er alle måter å skade, skremme eller krenke på, som ikke er direkte fysiske i sin natur. Psykisk vold deles opp i direkte trusler, indirekte trusler, kontrollerende atferd, isolerende atferd, degraderende og ydmykende atferd, og utagerende sjalusi. Det er handlinger som får andre til å føle seg små, dårlige, uviktige, og som skaper vonde følelser.

Å være vitne til vold er en form for psykisk vold.

Latent vold

Betyr å leve i konstant frykt for nye voldsepisoder. Risikoen for ny vold kan komme til å styre alt de utsatte gjør, som en strategi for å unngå ny vold.

Eldrevold

NKVTS 3 har gjennomført en forekomststudie om vold og overgrep mot eldre i Norge (2017). Her fremkommer det tall for vold og overgrep mot hjemmeboende personer etter fylte 65 år er tilnærmelses lik prosentandelen for befolkningen generelt, med ingen signifikante forskjeller mellom kjønnene.

Rapporten konkluderer med at voldsutsatte eldre i liten grad kontakter hjelpeapparatet, og at vold mot den eldre del av befolkningen er et usynlig samfunnsproblem.

www.vernforeldre.no

Seksuell vold / seksualisert vold

Kan dreie seg om seksuell trakassering og krenkelser til å bli presset til å utføre uønskede seksuelle handlinger, samt voldtekt og seksuell tortur. Den seksuelle volden er svært psykologisk nedbrytende fordi den rammer det mest private hos et menneske.

Seksuelle overgrep – se Del III, informasjonsfolder «hva du trenger å vite om seksuelle overgrep».

Vold i institusjoner

Vold fra medpasienter ved institusjoner har den senere tid fått mer fokus, både i fagmiljøer og i media, gjennom avdekking av flere alvorlige voldsepisoder der medpasienter er / og blir utsatt for vold.

Videre er temaområder også knyttet til vold mot pasienter/brukere fra ansatte, og vold mot ansatte fra pasienter/brukere. Pleie- og omsorgstjenester er et område der tjenestene ofte utføres alene av en ansatt mot en pasient/bruker og er i så måte sårbare situasjoner.

Derfor er det grunn til å disse områdene inn som eget tema i handlingsplanen.

Rusrelatert vold

Rusrelatert vold er et eget begrep, men er like uakseptabelt som all annen vold. Det er grunn til å være ekstra oppmerksom på at vold kan være en del av miljøet der rusmidler er i omløp. I tilfeller hvor voldsutøver er ruspåvirket kan volden være særdeles brutal.

Materiell vold

Materiell vold er alle handlinger rettet mot ting eller gjenstander, som gjennom at de virker skremmende eller krenkende, påvirker andre til å gjøre noe mot sin vilje eller slutte å gjøre noe de vil. Særlig hvis vedkommende tidligere har utøvd fysisk vold, vil den materielle volden virke skremmende og lammende.

For barn vil det å vokse opp i en familie der de stadig er vitne til materiell vold, være omtrent som å vokse opp i et minefelt der det stadig kan smelle; for eksempel slå i dører eller vegger, knuse eller ødelegge gjenstander, rive i stykker klær, kaste og rasere inventar. (Per Isdal: Meningen med volden, 2000)

Grooming - internettrelaterte seksuelle overgrep mot barn

Grooming brukes om situasjoner hvor en voksen via internett skaper kontakt med et barn på en manipulerende måte i den hensikt å utnytte barnet seksuelt. Handlingene kan, selv om de ikke fører til et fysisk møte, straffes etter et eget straffebud under straffeloven § 201a.

Økonomisk vold

Vold i form av kontroll over økonomiske ressurser. Spesielt når du har begrenset inntekt, kan en samlivspartner kontrollere ditt liv.

(<http://www.shkrisesenter.no/vold>)

Ære og æresrelatert vold

(tvangsekteskap, omskjæring, kjønnslemlestelse.)

Tvangsekteskap og kjønnslemlesting er også former for vold i nære relasjoner, som krever en særlig innsats. Regjeringa har utarbeidet en egen handlingsplan på dette området - *Handlingsplan mot tvangsekteskap, kjønnslemlestelse og alvorlige begrensninger av unges frihet, 2013-2017.*

Ære er et positivt omgrep som blir sett på som sosial anerkjennning, selvfølelse og selvrespekt. Ære er et spørsmål om velferd, status og posisjon. Verdiene varierer i ulike kultur og samfunn.

(<https://www.bufdir.no/vold>)

Mobbing

Mobbing er den form av vold som har størst omfang. Mobbing foregår både i barnehager, skole, arbeidsliv og innenfor organisasjoner, og kan fremstå både som fysisk og psykisk vold.

Mobbing er definert slik:

... gjentatt negativ eller «ondsinnnet» atferd fra en eller flere rettet mot en elev som har vanskelig for å forsvare seg. Gjentatt erting på en ubehagelig og sårende måte er også mobbing. Stikkordene her er ondsinnnet og ulikt styrkeforhold.

(Arbeid mot mobbing. Veileder for ansatte og ledere i grunnskolen, Utdanningsdirektoratet 01/2011).

Det er stort fokus på mange arenaer i forhold til mobbing i Loppa, mange har egne prosedyrer for hvordan mobbing skal håndteres. Voldsbegrepet og mobbing er knyttet sammen, men handlingsplanen tar ikke for seg mobbing som eget tema, som nevnt i pkt. 1.5.

3. Samhandling og samarbeid

En av utfordringene er å skaffe oversikt over omfanget av vold i nære relasjoner og de som berøres av den. Det er store mørketall på området, blant annet fordi utsatte grupper i for liten grad oppsøker hjelpeapparatet etter å ha blitt utsatt for vold fra en av sine nærmeste, samt at hjelpeapparatet mangler kompetanse og rutiner i forhold til å spørre om og å registrere vold. Det er behov for å utvikle/utarbeide registrerings- og oppfølgingsrutiner ved mistanke om og avdekking i alle kommunale tjenester.

Ansvar for tjenester og oppfølging av voldsutsatte er spredt på flere enheter innad i kommunen, på statlige instanser og frivillige organisasjoner. Det innebærer at det stilles store krav til koordinering og samarbeid instansene imellom. For å oppnå et helhetlig og samordnet hjelpetilbud må samarbeid på tvers i hjelpeapparatet videreutvikles og styrkes.

Målet med samhandling på systemnivå er at brukere opplever økt samhandling på individnivå. Det er viktig at hjelpeapparatet arbeider tverrfaglig og parallelt slik at brukeren får riktig hjelp til rett tid. Individuell plan og koordinerings-/ansvarsgrupper er tiltak som kan bidra til økt samordning.

Å kunne gi et helhetlig og samordnet tilbud til voldsutsatte i kommunen innebærer god kjennskap til tjenesteapparatet i kommunen, samt samhandling mellom instansene. Kjennskap til de enkelte instansene og deres tjeneste- og ansvarsområde skaper forståelse og bedre forutsetninger for godt samarbeid, som igjen vil gi kommunens innbyggere et mer helhetlig og godt tilbud.

Informasjon om tjenesteapparatet og hvem som kan kontaktes ved vold i nære relasjoner bør være lett tilgjengelig for alle kommunens innbyggere, slik at de selv har mulighet til å oppsøke hjelp eller veilede sine nære til å oppsøke hjelp. Planen inneholder tiltak for å oppnå dette og arbeidsverktøy, der i blant tilpassede tiltakskort og kontaktinformasjon til ulike instanser i tjenesteapparatet.

Dersom man mistenker at barn er utsatt for vold eller seksuelle overgrep skal man drøfte bekymringer med andre instanser som f.eks. barnevernstjeneste, politi, «Barnehuset» eller andre instanser med spesialkompetanse på området.

4. Nødvendige forutsetninger for gjennomføring av planen

Etablering av tverrfaglig gruppe er kjernen og en forutsetning for å få til flere av andre foreslåtte tiltak i planen. Handlingsplanen må forankres på administrativt og politisk nivå i Loppa kommune, - for derigjennom å skape forståelse for behovet for kompetanseheving for temaet vold i nære relasjoner. Handlingsplanen er gyldig fra vedtaksdato.

Handlingsplan mot vold i nære relasjoner er ment å være et praktisk styringsredskap i perioden 2019-2023. Arbeidsgruppa har søkt å begrense og prioritere tiltak ut ifra hva som er mest prekært/nødvendig og hensiktsmessig å igangsette først, samt mulig å gjennomføre i løpet av de neste 4 år. Noen tiltak er kontinuerlige og bør videreføres. Ved revidering av planen i 2023, skal planen evalueres. Det skal da sees på om tiltakene er tilstrekkelig gjennomført, og hvilke som skal videreføres. Det må vurderes om nye behov skal kartlegges slik at det kan utarbeides nye tilpassede tiltak.

4.1 Planens økonomiske konsekvenser

Samordning, tverrfaglig samarbeid og kompetanseutvikling er områder som må vektlegges i framtiden for få nødvendige helhetlige tilbud til voldsutsatte. Enkelte tiltak utløser ingen ekstra kostnader, eller de vil kunne gjennomføres innenfor eksisterende rammer. Dette vil kunne skje ved å videreføre igangsatte tiltak eller omprioritere ressurser innenfor rammen.

Nye tiltak og tjenester må kobles opp mot gjeldende budsjett- og økonomiplaner og realiseres innenfor vedtatte rammer. Rådmannen og etatsledere har ansvar for å «innarbeide sine» tiltak i økonomiplanene. I tiltaksplanen på systemnivå er det lagt til grunn e-læringskurs – noe som ikke utløser kurskostnader. Det må likevel tas høyde for at det kan bli behov for kurs som medfører kostnader.

4.2. Implementering

Det kan være hensiktsmessig at det overordnede ansvaret for å følge opp at tiltakene i handlingsplanen blir iverksatt og sikre at berørte instanser blir kjent med handlingsplanen og dens tiltak, legges til rådmannen. Planen skal eies av kommunen sammen, og alle skal kunne bruke den som arbeidsverktøy ved behov. Skriftlig delegeringsavtale side 28 (Del III).

Sluttnoter

I

- Opptappingsplan mot vold og overgrep (2017-2021)
- Retten til å bestemme over eget liv.
Handlingsplan mot negativ sosial kontroll, tvangsekteskap og kjønnslemlestelse (2017-2020)
- Regjeringens handlingsplan mot menneskehandel (2016-)
- Et liv uten vold. Handlingsplan mot vold i nære relasjoner (2014-2017)
- En god barndom varer livet ut.
Tiltaksplan for å bekjempe vold og seksuelle overgrep mot barn og ungdom (2014-2017)
- Barndommen kommer ikke i reprise (2014-2017)
Strategi mot vold og seksuelle overgrep mot barn og ungdom
- Forebygging og bekjempelse av vold i nære relasjoner. Det handler om å leve. Stortingsmelding 15 (2012-2013)
- NOU 2008:4 Fra ord til handling - bekjempelse av voldtekt krever handling
- NOU 2003:31 Retten til et liv uten vold. Menns vold mot kvinner i nære relasjoner
- Handlingsplan mot voldtekt 2012-2014

II

- Lov om kommunale krisesentertilbud forplikter kommunene til å ha et krisesentertilbud til kvinner, menn og barn. Loven krever også at det skal etableres kontakt med andre aktuelle deler av tjenesteapparatet.
- Lov om barn og foreldre gir regler om barnefordeling, hvor barnet skal bo fast, samvær og eventuell deling av foreldreansvaret.
- Lov om barneverntjenester. Her finnes de mest sentrale regler i kap. 4 og i kap. 7.
- Lov om ekteskap. Her vil reglene om frivillighet ved inngåelse av ekteskap, mekling ved familievernkontoret, separasjon, skilsmisse og skifteoppgjør være de viktigste.
- Lov om forbud mot kjønnslemlestelse (kjønnslemlestelsesloven). Her er avvergingsplikten det mest sentrale, og har sin generelle «tvilling» i Straffelovens § 139.
- Lov om sosiale tjenester i arbeids- og velferdsforvaltningen regulerer rett til økonomisk stønad, rett til krisebolig m.m. og hjelp til personer som trenger det for å kunne overvinne eller tilpasse seg en vanskelig livssituasjon (§§ 17, 18 og 19).
- Lov om kommunale helse- og omsorgstjenester m.m. gir grunnlaget for de praktiske helse og sosialomsorgstjenester. Særlig viktig er her kap. 7 som omhandler individuell plan med forskrifter.
- Alminnelig borgerlig straffelov (straffeloven). En rekke bestemmelser vil være aktuelle, særlig § 219 om familievold og § 222 om tvangsekteskap.
- Lov om rettergangsmåten i straffesaker (straffeprosessloven) har mange viktige regler, spesielt nevnes kapittel 9 om retten til bistandsadvokat, kapittel 10 om vitner, og kapittel 17a om besøksforbud (også i voldsutøvers eget hjem).

- Lov om erstatning fra staten for personskade voldt ved straffbar handling m.m. gir rett til erstatning fra Staten selv om gjerningsmannen ikke kan eller ikke vil betale erstatning.
- Lov om pasient- og brukerrettigheter opplyser om pasienters og klienters rettigheter.
- Lov om helsepersonell m.v. (helsepersonelloven)
- Lov om kommunale helse- og omsorgstjenester m.m. omtaler i hovedsak hjelpemulighetene.
- Lov om folkehelsearbeid, §4 gir kommunen ansvar for å forebygge fysisk og psykisk sykdom samt fremme god helse.
- Lov om folketrygd omfatter NAVs regler om stønad til enslig forsørger, arbeidsavklaringspenger m.m.

Referanseliste

- Aanerød, V. (2015) Kan dem takke seg selv?
- Barne-, likestilling- og inkluderingsdepartementet (2013). Barndommen kommer ikke i reprise, strategiplan for å bekjempe vold og seksuelle overgrep mot barn og ungdom 2014- 2017.
- Barnekonvensjonen (1989).
- Helsedirektoratet (2017) Når skal du tie, og når skal du tale? Om taushetsplikten og viktige unntak. Hentet fra: <https://helseDirektoratet.no/Documents/TaushetsPlakaten.pdf>
- Isdal, P. (2000) Meningen med volden
- Jegvilvite.no – e-lærings verktøy om vold og overgrep for barn og unge
- Justis og beredskapsdepartementet (2014). Et liv uten vold – nasjonal handlingsplan
- Justis og beredskapsdepartementet (2012) Regjeringens handlingsplan mot voldtekt, 2012-2014
- Justis og beredskapsdepartementet (2017) «Retten til å bestemme over eget liv» handlingsplan mot negativ sosial kontroll, tvangsekteskap og kjønnslemlestelse, 2017-2020
- Lov om barneverntjenester (1992).
- Lov om behandlingsmåten i forvaltningssaker (1967).
- Lov om kommunale helse- og omsorgstjenester m.m. (2011).
- Lov om sosiale tjenester i arbeids- og velferdsforvaltningen (2009).
- Lov om straff (2005).
- Nasjonalt kompetansesenter for psykisk helsearbeid – www.napha.no
- Nasjonalt kunnskapscenter for vold og traumatisk stress (2013). Mellom frihet og beskyttelse?: Vold og seksuelle overgrep mot mennesker med psykisk utviklingshemming, en kunnskapsoversikt.
- Nasjonalt kunnskapssenter for vold og traumatisk stress (2017). Om du tør å spørre, tør folk å svare. Hjelpeapparatets og politiets erfaringer med vold i nære relasjoner i samiske samfunn.
- Norges nasjonale institusjon for menneskerettigheter (2018). Vold og overgrep i samiske samfunn.
- Nasjonalt senter for vold og traumatisk stress (2014). Vold og voldtekt i Norge – en nasjonal forekomststudie
- Nasjonalt kunnskapssenter for vold og traumatisk stress (2017). Vold og overgrep mot eldre personer i Norge – en nasjonal forekomststudie
- Nasjonal veiviser ved vold og overgrep – www.dinutvei.no
- NOU 2017:12. Svikt og svik. Gjennomgang av saker hvor barn har vært utsatt for vold, seksuelle overgrep og omsorgssvikt
- Ofstad, K. & Skar, R. (2015) Barnevernloven med kommentarer
- Politiet og Nedre Eiker kommune, (2016): «Handlingsguide og rutiner for kommunalt ansatte.
- Tjeldsund kommune, (2018): «Mistanke om seksuelle overgrep i skole og barnehage».
- Tjeldsund kommune, (2018): Hva trenger du å vite om seksuelle overgrep og hvor får du hjelp.

Del 2

Mål og tiltak

5. Mål og tiltak

Det antas at to av tre voldsutsatte ikke er i kontakt med tjenesteapparatet.

Med et tjenesteapparat som har tilstrekkelig kunnskap om vold i nære relasjoner til å kunne snakke med sine brukere om temaet, håper vi å kunne nå ut til flere, og sikre at flere får hjelp. Å snakke om vold i nære relasjoner innebærer å våge å se, tørre å spørre og tåle å høre svarene.

Planen inneholder tiltak for å oppnå dette og ferdig utarbeidede arbeidsverktøy som skal bidra til å utvikle en ny handlingskompetanse i å samtale om vold og overgrep.

Systemnivå

5.1 Overordnet mål

Innbyggerne i LOPPA kommune skal leve et liv uten vold.

For å nå overordnet målet er det spesielt 3 hovedområder som er særlig relevant i arbeidet mot vold i nære relasjoner - **avdekking, hjelpetiltak og forebygging.**

5.1.1 Avdekke

Delmål 1:

Den ansatte skal ha kunnskap om vold i nære relasjoner i slik grad at de kan ta opp temaet vold i nære relasjoner ved mistanke, og tåle å lytte til det som blir fortalt.

5.1.2 Hjelpetiltak

Delmål 2:

Den ansatte skal ha kjennskap til hvilke tjenesteapparat som finnes for voldsutsatte, og videre kunne opprette kontakt med disse, og henvise bruker videre når det er avdekket vold i nære relasjoner. Denne informasjonen skal også finnes tilgjengelig for kommunens innbyggere.

5.1.3 Forebygge

Delmål 3:

Kommunens virksomheter skal ha fokus på forebygging av vold i nære relasjoner ved å sørge for at ansatte har tilstrekkelig kunnskap om temaet til å kunne utføre forebyggende arbeid i form av informasjonsarbeid og oppfølging av voldsutsatte under nyetablering.

For å kunne forebygge er kunnskap om vold i nære relasjoner viktig. I denne planen er det laget tiltak som peker mot at kommunale virksomheter skal kunne drive forebyggende arbeid i form av bevisstgjøring og tematisering av vold i nære relasjon i personalgruppen. Med ansatte som har kunnskap om tematikken er det også mulig for instansene å drive informasjonsarbeid som forebyggende tiltak, og å opprette kontakt med instanser som kan bistå i dette arbeidet. Det er også lagt vekt på å gi målgrupper kunnskap om temaet, da dette har forebyggende effekt.

I tiltaksplanen – punkt 5.2 om *forebygging* - ligger også oppfølging av utsatte som har klart å bryte med voldsutøver og skal reetablere seg. Disse menneskene er i en sårbar fase og trenger ofte støtte, råd og veiledning til endringen av sin livssituasjon, og å ikke gå tilbake til voldsutøver. Det er derfor viktig at disse følges opp av tjenesteapparatet.

Det finnes en rekke verktøy og tiltak som kan benyttes i forebyggende arbeid, som ikke er tatt med som direkte tiltak i følgende tiltaksliste. Disse kan hjelpe kommunene å oppnå tiltakene, og gi et helhetlig tilbud, se kap. 6.

5.2 Tiltaksliste - systemnivå

AVDEKKE		
TILTAK	ANSVAR	NÅR
<p>1.</p> <p>Alle ansatte i tjenester som er i kontakt med barn og unge tar e-læringskurset <i>Vold og seksuelle overgrep mot barn.</i></p> <p><i>Kurset er utarbeidet av RVTS Nord og er tilgjengelig på;</i></p> <p># http://helsekompetanse.no/kurs/vold-ogseksuelle-overgrep-mot-barn</p> <p># https://snakkemedbarn.no</p> <p># Fagdag i bruk av verktøy (RVTS Nord)</p> <p>Dette tiltaket er også et hjelpetiltak og et forebyggendetiltak.</p>	<p>Virksomhetsledere:</p> <ul style="list-style-type: none"> - ansvarlig for å tilrettelegge for gjennomføring av kurset - påse at den enkelte ansatte har gjennomført kurset. <p>Den enkelte ansatte i; (barnehage, skole, SFO, Barnevern, helsesøster- og flyktningetjenesten, PLO-tjenesten og rus og psyk. helse)</p> <ul style="list-style-type: none"> - har ansvar for å gjennomføre kurset. 	<p>Innen 3 mnd. etter godkjenning av Handlingsplanen mot vold i nære relasjoner</p> <ul style="list-style-type: none"> - <i>Alle ansatte</i> <p>Nyansatte:</p> <ul style="list-style-type: none"> - innen 1 mnd. etter ansettelse.
<p>2.</p> <p>Kommunens leger gjennomfører nett kurset <i>Vold i nære relasjoner</i></p> <p><i>Kurset er utviklet av Nklm på oppdrag fra helsedirektoratet og ligger åpent på https://kurs.uni.no/</i></p> <p>Dette tiltaket er også et hjelpetiltak og et forebyggendetiltak.</p>	<p>Virksomhetsledere:</p> <ul style="list-style-type: none"> - ansvarlig for å tilrettelegge for gjennomføring av kurset - påse at den enkelte ansatte har gjennomført kurset. <p>Den enkelte ansatte (ved Legekontor; legevakt og fastleger)</p> <ul style="list-style-type: none"> - har ansvar for å gjennomføre kurset. 	<p>Innen 3 mnd. etter godkjenning av Handlingsplanen mot vold i nære relasjoner</p> <ul style="list-style-type: none"> - <i>Alle ansatte</i> <p>Nyansatte:</p> <ul style="list-style-type: none"> - innen 1 mnd. etter ansettelse.
<p>3.</p> <p>Svangerskapsomsorgen snakker om vold i nære relasjoner, og stiller rutinemessige spørsmål knyttet til dette.</p> <ul style="list-style-type: none"> - <i>Kvinner skal i løpet av svangerskapet spørres om vold i nære relasjoner.</i> - <i>Svangerskapsomsorgen er forpliktet i nasjonal faglig retningslinje for svangerskapsomsorgen – Hvordan avdekke vold. Utdypende informasjon finnes der.</i> <p>Dette er også ett forebyggende tiltak.</p>	<p>Lege, helsesøster og jordmor som jobber i svangerskapsomsorgen.</p>	<p>Eksisterende tiltak, basert på nasjonale retningslinjer, som videreføres</p>

<p>4. Helsestøttertjenesten snakker om vold i nære relasjoner, og stiller rutinemessige spørsmål knyttet til dette.</p> <p>Helsestasjonen 0-5 år - tema:</p> <ul style="list-style-type: none"> - filleristing, rus og alkohol, og kvinnelig omskjæring. <p>Observasjon:</p> <ul style="list-style-type: none"> - barnets kropp (barnet veies naken) og samspill foresatte-barn. <p>Se veileder for spesifisering.</p> <p>Skolehelsetjenesten - tema:</p> <ul style="list-style-type: none"> - vold, overgrep og omsorgssvikt. <p>Observasjon:</p> <ul style="list-style-type: none"> - samspill. <p>I 8.trinn gjennomføres individuelle helsesamtaler der det stilles spørsmål om vold, overgrep og omsorgssvikt.</p> <p>Helsestøttertjenesten er forpliktet til dette i nasjonal faglig retningslinje for det helsefremmende og forebyggende arbeidet i helsestasjon, skolehelsetjeneste og helsestasjon for ungdom. Utdypende informasjon finnes der.</p> <p>Dette er også ett forebyggende tiltak.</p>	<p>Helsestasjonen: Helsesøster, lege, fysioterapeut og andre faggrupper på helsestasjonen.</p> <p>Skolehelsetjenesten: Helsesøster, lege, fysioterapeut og andre faggrupper i skolehelsetjenesten.</p>	<p>I henholdt til eksisterende tiltak, basert på nasjonale retningslinjer, som videreføres.</p>
<p>5. Skape et miljø der ansatte har lav terskel for å drøfte <i>anonymiserte</i> saker / utfordringer tverrfaglig.</p> <p>Kommunens barneverntjeneste kontaktes ved bekymring for barn og unge, for drøfting, råd og veiledning.</p> <p>Politi, Barnehuset, konsultasjonsteam og andre oppgitt i arbeidsverktøyet «kontaklinformasjon til hjelpeapparatet» i denne planen kan også benyttes for drøfting, råd og veiledning.</p> <p>RVTS Nord - tilbyr veiledning i enkeltsaker og undervisning</p> <p>Krisesenteret i Alta</p> <ul style="list-style-type: none"> - anerkjennes og benyttes som kompetansesenter på vold i nære relasjoner, og benyttes til (anonyme) drøftinger, råd og veiledning. <p>Den ansatte vurderer selv, eller i samtale med leder der det er mulig, hvem det vil være mest hensiktsmessig å kontakte.</p> <p>Dette tiltaket er også et hjelpetiltak.</p>	<p>Den enkelte ansatte i aktuell kommunal enhet (barnehage, skole, SFO, helsestøttertjeneste, barnevern, legekontor, legevakt, jordmortjeneste, psykisk helsetjeneste, NAV, pleie- og omsorgstjenester, tjenester for flyktninger/innvandrere) har ansvar for å ta opp saker til drøfting.</p>	<p>Kontinuerlig tiltak som i stor grad handler om holdningsarbeid, og påvirkes av tiltak nr. 7, 8, 9 og 10 i denne planen.</p>

<p>6.</p> <p>Bruk tolk i samtale</p> <ul style="list-style-type: none"> - <i>I saker der det mistenkes vold i nære relasjoner og dette skal tas opp som tema i samtale, skal det alltid vurderes behov for bruk av tolk. Bruk av tolk skal sikre at samtalens innhold er forstått av alle parter.</i> <p>Dette tiltaket er også et forebyggende tiltak.</p>	<p>Den enkelte ansatte</p> <p>som gjennomfører samtalen har ansvar for å vurdere behov for tolk.</p>	<p>Kontinuerlig vurdering gjøres for behov for iverksetting av tiltaket.</p>
--	---	--

HJELPETILTAK		
<i>TILTAK</i>	<i>ANSVAR</i>	<i>NÅR</i>
<p>7.</p> <p>Alle kommunale virksomheter med brukerkontakt skal ha rutiner for iverksetting av tiltak i forbindelse med vold i nære relasjoner. De ansatte skal være kjent med rutinene.</p> <ul style="list-style-type: none"> - <i>Rutinene bygger på nasjonale veiledere (for de tjenester der det finnes).</i> - <i>Eksisterende rutiner revideres.</i> - <i>Der det er behov for utarbeidelse av rutiner, kan dette bygges på innholdet og arbeidsverktøyene i denne handlings planen.</i> - <i>Rutinene skal omhandle hvilke tiltak som iverksettes der det er: mistanke om vold i nære relasjoner, avdekket vold i nære relasjoner, der barn forteller om vold, der den voldsutsatte velger å fortsette å bo sammen med voldsutøver etter volden er avdekket, og der vi blir kjent med at den voldsusatte gjenopptar kontakt med voldsutøver.</i> <p>https://www.bufdir.no/vold/Krisesenterveileder/ https://www.bufdir.no/samarbeid_politi_barnevern/</p>	<p>Virksomhetsleder</p> <ul style="list-style-type: none"> - for den enkelte kommunale enhet - har ansvar for at enheten har oppdaterte rutinebeskrivelser. 	<p>Innen 6 måneder...</p> <p>... etter at Handlingsplanen mot vold i nære relasjoner er godkjent</p> <ul style="list-style-type: none"> - skal alle aktuelle virksomheter skal ha rutine ferdigstilt.
<p>8.</p> <p>Alle ansatte er kjent med sine forpliktelser til taushetsplikten, meldeplikten og avvergeplikten.</p> <ul style="list-style-type: none"> - <i>Hver ansatt i kommunale virksomheter som jobber med barn, voksne og eldre skal ha kjennskap til melde- og avvergeplikten.</i> - <i>De ansatte skal kunne vurdere og være trygge på når de kan drøfte en sak med barnevern, krisesenter og politi, og om det skal gjøres anonymt.</i> <p>Dette er også et forebyggende tiltak.</p>	<p>Virksomhetsledere</p> <p>i alle kommunale enheter</p> <ul style="list-style-type: none"> - har ansvar for å tilby tilstrekkelig informasjon og opplæring om melde- og avvergeplikten. <p>Den enkelte ansatte</p> <ul style="list-style-type: none"> - har ansvar for å påse at de har tilstrekkelig kunnskap om melde- og avvergeplikten. 	<p>Innen 3 mnd. etter at handlingsplanen er vedtatt</p> <ul style="list-style-type: none"> - skal temaene være gjennomgått i personalgruppen. <p>Innen 1 mnd. etter ansettelse skal nyansatte settes inn i temaene.</p>

TILTAK	ANSVAR	NÅR
<p>9.</p> <p>Informasjon om vold i nære relasjoner, hjelpetiltak og hjelpeinstanser med kontaktinformasjon skal være lett tilgjengelig på kommunens nettsider.</p> <ul style="list-style-type: none"> - <i>Vold i nære relasjoner får en egen fane på nettsiden. Der skal det finnes informasjon om vold i nære relasjoner, telefonnummer til hjelpeapparatet og tiltakskortene utarbeidet for denne handlingsplanen.</i> 	<p>Kommunens administrasjon har ansvar for å fordele arbeidet med dette til den rette vedkommende.</p>	<p>Innen 1 måned etter handlingsplanen er vedtatt skal</p> <ul style="list-style-type: none"> - Informasjonen ligger tilgjengelig på nettsidene
<p>10.</p> <p>Det skal utarbeides formaliserte samarbeidsavtaler mellom aktuelle hjelpeinstanser</p> <ul style="list-style-type: none"> - <i>Det utarbeides formelle samarbeidsavtaler mellom aktuelle samarbeidsinstanser (herunder også ikke-kommunale virksomheter som politi, krisesenter og familievernkontor). Avtalene skal inneholde forpliktelser og ansvarsfordeling.</i> - <i>Det anbefales at avtalene inneholder avtale om tverrfaglig møtepunkt og opplæring.</i> - <i>Flere instanser har også dette kravet i sine veiledere.</i> <p>https://www.bufdir.no/samarbeid_politi_barnevern</p> <p>Dette tiltaket er også et forebyggende tiltak.</p>	<p>Virksomhetsledere i de aktuelle enhetene/etatene har ansvar for at det blir opprettet dialog med aktuelle instanser og startet utarbeidelse av samarbeidsavtaler – der det ikke finnes.</p>	<p>Kontinuerlig vurdering gjøres for behov for iverksetting av tiltaket.</p>

FOREBYGGING

<i>TILTAK</i> TILTAK	<i>ANSVAR</i> ANSVAR	<i>NÅR</i> NÅR
<p>11. 13. Ansatte skal ha kunnskap til å kunne anvende en god opplæring om vold i nære relasjoner og ulike former for vold, seksualitet og norske normer og holdninger til vold.</p> <p>- Ansatte kan støtte og hjelpe bruker til å - Nyansettede voldskatte i hjelpepersoner omfattes av rett og/eller plikt til opplæring i norsk og samfunns-kunnskap, får – på eget språk - opplæring om at kjønnslemlestelse og tvangsekteskap er forbudt i Norge, og om straffereaksjoner.</p> <p>Alle kommuner har ansvar til å gi de utdannede barn og unge kunnskap om vold, kropp, seksualitet og kropp, vold knyttet til seksualitet, og vold i nære relasjoner, tilpasset alder og utvikling.</p>	<p>Virksomhetsleder</p> <ul style="list-style-type: none"> -for den enkelte kommunale enhet - har ansvar for å tilby ansatte informasjon og opplæring om temaet. <p>Den enkelte instansen</p> <p>har ansvar for å tilby opplæring til ansatte og innvandrere /flyktninger.</p>	<p>Gjennomføring av tiltakene 1, 2, 7, 8, 9, 10 og 11</p> <ul style="list-style-type: none"> - sikrer kunnskapsgrunnet. <p>Eksisterende tiltak jfr. nasjonal Kvalitetssikring handlingsplan videreføres.</p>
<p>12. Barn og unge skal ha kunnskap om vold, kropp, seksualitet og kropp, vold knyttet til seksualitet, og vold i nære relasjoner, tilpasset alder og utvikling.</p> <p>- Det er utarbeidet eget verktøy for opplæring i barnehage og skole.</p> <p>14. Når mennesker som er utsatt for vold i nære relasjoner, skal etablere seg på nytt – u t e n voldsutøver, skal Loppa kommune gi tett og tilpasset oppfølging.</p> <p>Det er fra Bufdir og RVTS en holdning om at kompetansen på dette og andre tiltak som kan være av betydning for arbeid og oppfølging. F eks kan NAV bistå økonomisk og med å finne bolig, barnevernet kan følge opp familier med barn og psykisk helsetjenesten kan tilby nødvendig støtte og stabilisering med barna om bl.a.</p> <p>Kommer bistand i henhold til lov om sosialtjeneste og i forbindelse med utarbeidelse av førtøttende og støtte og samtaler, råd og</p> <p>Skoleansvarlig på skole kan hjelpe barn og unge får</p> <p>Oppfølging av barn og unge som er utsatt for vold i nære relasjoner skal det arbeides en individuell plan på 10. trinn og Vg1/Vg2 (jf. Nasjonal handlingsplan «barndommen kommer ikke i reprise». Se læreplan for utdypende informasjon).</p> <p>- SMISO gjennomfører undervisning om vold og seksuelle overgrep for 6. trinn. Dette skal være et uanmeldt besøk på skolen. (Gjelder for de kommunene som har avtale med SMISO. De som ikke har en gjeldende avtale rådes til å opprette dette.)</p> <p style="color: red;">Dette tiltaket kan også være et avdekkende tiltak.</p>	<p>Barnehagen:</p> <p>Den ansatte som har ansvaret for det pedagogiske i barnehagen, skal sørge for at temaene tas med i det pedagogiske opplegget.</p> <p>Skolen:</p> <p>Lærer i de enkelte fag der temaene er satt inn i kompetansemålene har ansvar for at undervisningen blir gjennomført.</p> <p>Den enkelte instans som er i kontakt med bruker må vurderer sin oppfølgingsansvar, og etter samtykke opprette kontakt med andre som kan i tilbyr å hjelpe oppfølging. Det er den enkelte ansatte som er i kontakt med brukeren som skal vurdere oppfølgingsbehov og iverksette tiltak jøre bruk av SMISO overflødig.</p> <p>Samarbeidsavtaler etter tiltak nr. 10 vil sikre samhandlingen i dette arbeidet.</p>	<p>Tiltaket iverksettes ved behov/ nasjonal læreplan som videreføres.</p>
<p style="color: red;">Dette tiltaket kan også være et avdekkende tiltak.</p>		

Utn evn else av me dar bei der me d ove ror dne t ans var for opp føl g ing

DE LE GE RT MY ND IG HE

T / ANSVARSOMRÅD

I Loppa kommune er det besluttet at
i kraft av sin stilling i kommunen, har det overordnede ansvaret for å følge opp at den interkommunale handlingsplanen mot vold i nære relasjoner «Et liv uten vold» blir implementert og at tiltakene blir gjennomført.

Når det nærmer seg tidspunkt for revidering av planen, har vedkommende ansvar for å minne kommunen om dette, slik at arbeidet starter opp i rimelig tid.

Dato:.....

Sign:.....

6.0 ARBEIDSVERKTØY

6.1 Kontaktinformasjon til tjenesteapparat – for offentlig ansatte

Ved behov for råd og veiledning, og drøfting av saker kan følgende instanser være aktuelle å kontakte.

Generelt

Tjeneste

Telefon

Politiet / Vest-Finnmark	02 800 /
Krisesenteret i Alta/Loppa	78 43 46 93
RVTS Nord Tromsø <i>Regionalt ressurscenter om vold, traumatisk stress og selvmordsforebygging.</i>	77 75 43 80 https://rvtsnord.no/

Barn og unge

Barnevernstjenesten i Loppa	784 53 253 https://barnevernvakten.no/kommuner/loppa-kommune
Barnevernstjenesten i Alta	453 96 908
Barnehuset i Tromsø	777 97 440

Voksne og eldre

Ambulant akutteam <i>Rask hjelp i akutfase av et sykdomsforløp eller alvorlig oppstått psykisk tilstand eller krisesituasjon.</i>	784 83 800
Alta Familievernkontor	466 15 590
Vern for eldre <i>Nasjonal kontakttelefon.</i>	800 30 196 www.vernforeldre.no
Overgrepsmottak i <i>For voksne og barn over 14 år.</i>	
Kompetanseteamet mot tvangsekteskap og kjønnslemlestelse <i>Også for spørsmål vedrørende æres relatert vold og negativ sosial kontroll.</i>	478 09 050 https://www.bufdir.no/vold/krisesentre_incestsentre_og_botilbud_for_utsatt_unqdom/tvangsekteskap_og_kjonnsllestelse/
SANKS <i>Samisk nasjonal kompet.tj. Har også kompetanse på barn og unge.</i>	784 69 550 915 18 745
ROSA <i>Gir bistand i saker vedrørende menneskehandel.</i>	223 31 160

6.2 Kontaktinformasjon til tjenesteapparat - for voldsutsatte, voldsutøver og pårørende

En oversikt over instanser bruker selv kan ta kontakt med, samt noen nettsider. Disse kan være fine å tipse bruker om, dersom du har en mistanke om at vedkommende utsettes for vold, utøver vold, eller har fortalt om vold men ikke ønsker å oppsøke tjenesteapparatet.

Barn og unge

Tjeneste	Telefon/nettsted
Barneverntjenesten	784 53 253

Alarmtelefonen for barn og unge	116 111
Krisesenteret i Alta/Loppa SMISO	784 34 693
Jeg vil vite <i>E-læringsverktøy om vold og overgrep, primært for barn, men også til hjelp for voksne slik at de kan lære å snakke med barna om dette.</i>	www.jegvet.no/ www.snakke med barn.no/
Ung.no <i>Informasjon om barn og unges rettigheter, muligheter og plikter. Har en anonym spørsmål-svar tjeneste.</i>	www.ung.no
Barneombudet <i>Informasjon om barns rettigheter, spørsmål/svar side, «trenger du hjelp?»-knapp.</i>	www.barneombudet.no/

Voksne og eldre

Tjeneste	Telefon/nettsted
Krisesenteret i Alta	784 34 693
Alta Familievernkontor	466 15 590
Vern for eldre	800 30 196
ADAM – for menn	232 27 930
Din utvei <i>Nasjonal nettportal om vold i nære relasjoner, voldtekt og andre seksuelle overgrep.</i>	www.dinutvei.no
Incesttelefonen <i>Landsdekkende hjelpetelefon for incest- og seksuelt misbrukte barn og voksne av begge kjønn og pårørende og annen familie til seksuelt misbrukte.</i>	800 57 000
Alternativ til vold <i>Stiftelsen Alternativ til Vold (ATV) tilbyr behandling til voldsutøvere, både menn og kvinner.</i>	772 81 160 www.atv-stiftelsen.no

<p>SANKS – nasjonalt team <i>Nasjonalt team gir bistand til personer som ønsker en terapeut med kompetanse på samisk kultur og samfunnsforhold. Har også kompetanse på barn og unge.</i></p>	<p>784 69 550 915 18 745</p>
<p>RVTS Nord <i>er et kompetansesenter innen flyktninghelse, selvmordsforebygging, vold, overgrep og traumatisk stress.</i></p>	<p>777 54 380 www.rvtsnord.no</p>

6.3 Tiltakskort

Det er laget tiltakskort til denne handlingsplanen, som skal fungere som arbeidsverktøy og veileder der det er mistanke om vold i nære relasjoner. Det er laget ett for voksne og ett for

barn. I tillegg er det utformet en skisse over saksgangen fra observasjon/mistanke til evt. melding.

Tiltakskortene er utformet trinnvis, der vi starter på hva vi ser, går videre til hvordan vi snakker om vold og spør, for så til avklaring. Etter avklaring kommer handling, her er det listet opp konkrete tiltak som må iverksettes, også med fokus på saker av akutt grad (handling må skje umiddelbart), samt kontaktinformasjon til de ulike instansene som skal kontaktes.

Hver situasjon vil oppleves forskjellig, og tiltakskortene er ment som en veileder for fremgangsmåte ved mistanke om vold i nære relasjoner. Det viktigste du som offentlig ansatt, kollega eller venn kan gjøre, er å **våge å se, tørre å spørre og tåle å høre**. Vis at du bryr deg, at du har tid til samtalen og at du ønsker å hjelpe.

Tiltakskortene følger på de neste sidene. Du vil også finne dem i utskriftsvennlig PDF-format (A4-format) på kommunenes nettside.

Voksne

Hva gjør jeg som offentlig ansatt, kollega eller venn ved

MISTANKE OM VOLD I NÆRE RELASJONER?

Filtakskort tilhørende interkommunal handlingsplan mot vold i nære relasjoner for kommunene Belg, Dyrøy, Lavangen, Salangen, Sørreisa, Torsken og Tranøy.

SE

- Blåmerker, bruddt hår og andre skader
- Stadige unnskyldninger (møter ikke til avtaler osv.) eller motsotter seg i jeip som krever innsyn i familie, partner og med i alle møter
- Sosial tilbakerukke: lite nettverk, isolering
- Horforkeinger (tatt i trappe, gått på dekk osv.)
- Rusmiddelbruk
- Endring av adferd og/eller sinnestemming
- Uro, ustabilitet, aggressiv eller utagerende oppførsel
- Søvn- og spisesforstyrrelser
- Reaksjoner ved berøring

SPØR

- Forsøk å få til en dialog der volden anerkjennes
- Start med: "Jeg er bekymret", "I let bekymrer meg at..."
- Beskriv det du ser
- "Det virker som du er ofte borte fra jobb"
- "Du virker sliten/redsstemt"
- "Jeg har lagt merke til at du har blåmerker/skader på..."
- TIPS
- Forsøk å unngå bruk av ordet vold.
- Still åpne spørsmål, gjerne om hverdagen: "hvordan er arbeidsfordelingen i hjemmet?", "fortell om hva du gjør på friden, hvem er du sammen med?", "hvordan løser dere konflikter hjemme?"
- Ikke vær redd for å være direkte: "hvordan har du det hjemme?", "er det noen som skader deg?"
- Lytt aktivt! Følg opp med "hva", "fortell mer om...", "beskriv", "hva gjorde du?", "hvordan opplevdes det når...", og gjenta nøkkeldet
- Unngå vurderinger av det som har skjedd: "oj hull, stakkars deg!"

AVKLAR

Hvordan arter volden seg?

- Slag, trusler, tugging, tvengt seksuell tvang?
- Ydmyket, latitelliggjort, krenket?
- Hindres fra kontroll over egen økonomi og bruk av penger?
- Nedsat kontakt med familie og venner?
- Bliktet og ting med personlig verdi erforagt?
- Bli igjærdtyr mishandlet?
- Tvangssekteskap?

Hvor alvorlig er volden?


- Når skjedde det sist? Beskriv hva som skjedde
- Har det skjedd før? Hvor ofte?
- Er du redd for at det skal skje igjen?
- Er det fare for liv og helse for deg selv eller barna?
- Har du tidligere vært i kontakt med politi og/eller krisesenter?

Risikofaktorer

- Samvitsbrudd, tidligere voldsepisoder, tilgang til våpen
- arbeidsløshet, økonomiske vansker, sykdom og
- rusmiddelbruk kan bely økt risiko for grov vold og partnerdrap
- Politi og krisesenter bør kontaktes

Ta i mot det du blir fortalt - du må tørre å spørre, tåle å lytte

Husk at det finnes mange forskjellige typer vold!



Tiltakskort tilhørende interkommunal handlingsplan mot vold i nære relasjoner for kommunene Berg, Dyrøy, Lavangen, Salangen, Søreisa, Torsken og Tranøy.

Hva gjør jeg ved MISTANKE OM VOLD OG SEKSUELLE OVERGREP MOT BARN?

- for deg som jobber med barn, er offentlig ansatt, nabo og venn

Vold og overgrep kan forekomme i alle familier og hjem, uavhengig av sosial bakgrunn!

SE

- Sår, blåmerker og andre skader, gjerne flere steder på kroppen
- Ofte vondt innan, hodet eller svimmel
- Endring av adferd og/eller sinnstemning
- Urolig, irriterbart, på vakt
- Nedstemthet
- Utagerende eller «pleasende» adferd
- Svært kontaktsøkende eller avvisende
- Reaksjoner ved berøring eller endringer i stemmeløse
- Hypptige legebesøk og innleggelse på sykehus (med diffuse symptomer)
- Familien møisetter seg innsyn
- Bruk av rusmidler
- Søvn- og spiseforstyrrelser
- Selvskadning

Hva gjør du?

- Om mulig, informel leder om din bekymring/mistanke
- Drøft din bekymring
- Observer, skriv ned observasjoner med tid og sted

SPØR

Prøv å spørre om hva som har skjedd, mens du samtidig ivaretar barnet

- Med barnet med seg**
- «Jeg har tenkt på deg i det siste», «vis at du bryr deg og har tid til å lytte»
 - Beskriv det du ser, «Det virker som du ofte har vondt i magen», «Jeg ser at du har blåmerker på armen»

- Uten barnet med seg**
- «Det er kanskje ikke slik for deg, men mange barn som jeg snakker med, som ikke har det så greit hjemme, kan få sånne plager. Hva tenker du om det?»
 - «Hvordan er det å være deg hjemme?»

TIPS!

- Gjørta det barnet ser
- Stil åpne spørsmål (ikke ledende)
- Bruk støtteord som «hmm», «ja, fortell», «fortell mer», «nakkord»
- Spør gjerne flere ganger, si «Jeg er her og kom innom hvis du vil snakke med meg»
- Avtal et nytt møte med barnet

AVKLAR

Et barn kan fortelle om hendelse hjemme litt plutselig, for eksempel i en samlingsstund, i en pause osv. Inviter da barnet til en enesamtale

- «Tidligere i dag da du sa ..., hva mente du da?»
- «Jeg har ikke vært der, fortell så godt du kan.»
- «Hva skjer videre da?»

Det er politiet og Barnehuset som foretar avhør av barnet og ønsker å være de første som spør barnet om detaljene. Få barnet til å fortelle åpent, unngå ledende spørsmål!

- Når barnet er ferdig med sin fortelling, bekreft det barnet har sagt, og trygg barnet på at det hun/han har fortalt er viktig
- «Lov aldri barnet at du ikke skal si det til noen. Forklar at du må snakke med noen andre voksne»

Hva gjør du?

- Noter det barnet har fortalt, så ordrett som mulig. Unngå egne tolkninger av barnets uttrykk. Bruk «norsier»: «barnet forteller»
- Du kan drøfte saken anonymt med barnevern, krisesenter eller politi (telefonnummer på neste side)
- Der det er mulig, drøft den konkrete saken med leder, avtal hvem som gjør hva, når (akutte tiltak, bekymringsmelding, henvisning til hjelpeapparat)

Obst! Å være vitne til vold regnes også som vold!

Tiltakskort tilhørende interkommunal handlingsplan mot vold i nære relasjoner for kommunene Berg, Dyrøy, Lavangen, Salangen, Søreisa, Torsken og Tranøy.

HANDLE

AKUTT

Når du har grunn til å tro at et barn er og vil komme til å bli utsatt for vold, har du avvergeplikt, en plikt til å handle. Dette vil være:

- ved fysiske skader
- ved symptomer eller psykisk vold
- ved alvorlige trusler
- ved mistanke om seksuelle overgrep
- når barnet viser redsel for å gå hjem
- når barnet blir hentet av ruset foreldre
- ved mistanke om nær forestående eller gjennomført kjønnslemlestelse eller ivangsekteskap

- > Varsle politi umiddelbart, tlf 02800
- > Barnevernet, evt. barnevernvakta varsles samtidig.
- > NB! Ved mistanke om vold mot barn, skal IKKE foreldre kontaktes.

Din plikt er selvsårling. Politiet vil etterforske sikre bevis og sørge for avhør ved barnehusene.

Vær oppmerksom på risikofaktorer som samlivsbrudd, arbeidsledighet, sykdom, dårlig økonomi og rusmisbruk i familien, de kan bety økt risiko for alvorlig vold

Avvergeplikt
Alle har en personlig plikt til å avverge en straffbar handling ved å blant annet varsle eller anmeldte til politi

HVA GJØR DU VED MISTANKE OM AT ET BARN UTSETTES FOR VOLD?

Send bekymringsmelding til barnevernet

Den skal inneholde: Personalia til barnet og foresatte, årsaken til bekymring (hva har du sett, hørt, observert), kontaktperson og en beskrivelse av hva som er gjort

Meldingen sendes i samarbeid med leder. Om leder møisetter seg å signere, har du et selvstendig ansvar for å sende meldingen med din underskrift. Barnevernet gir meldingen tilbakemelding når melding er mottatt og undersøkelsen er avsluttet. Som venn eller nabo får du kun vite om meldingen er mottatt

Anonym drøfting

Er du usikker? Du kan allid unge barnevernet for å drøfte saker anonymt

HVIS SAKEN ER HENLAGT, MEN DU HAR FORTSATT GRUNN TIL BEKYMNING

Ny melding til barnevernet

Meld din bekymring på nytt til barnevernet. Saken kan være henlagt på bakgrunn av mangel på informasjon eller at familien har takket nei til hjelpetiltak

Gi informasjon om hjelpetilbud til hjemmet

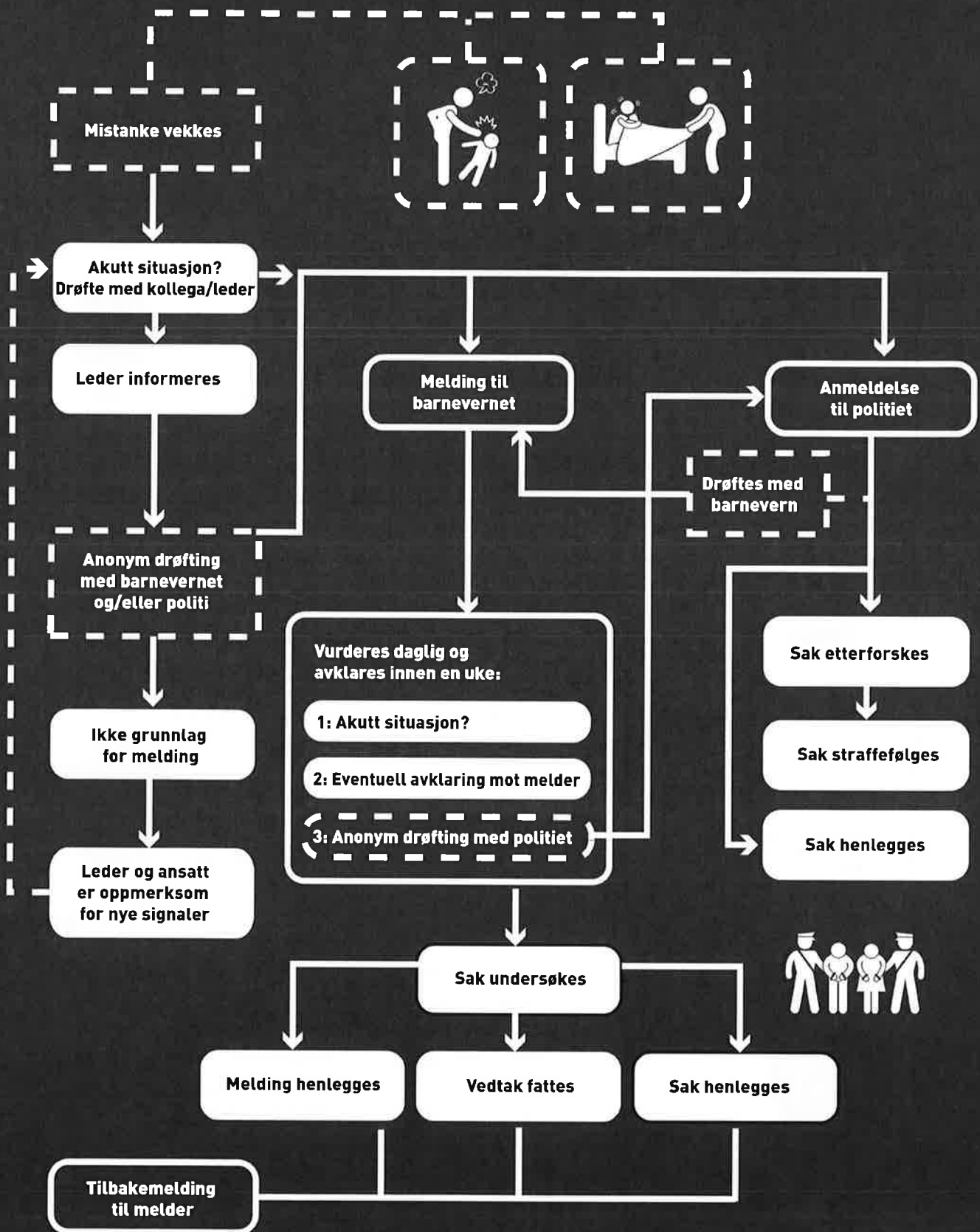
Gi barnet og foresatte informasjon om vold i nære relasjoner og hjelpetilbudene som finnes. Tilby nye avtaler og hjelp til å opprette kontakt med aktuelle hjelpetilbud. Skap trygghet og tillit på at du er tilgjengelig om barnet/foresatte ønsker å snakke. Gi telefonnummer og tips om aktuelle nettsider.

VIKTIGE TELEFONNUMMER

POLITI	02800		
Legevakt	116117		
Barnehuset	777 97 440		
Krisesenteret i Midt-Troms	778 45 260		
Overgrepsmottak			
(ved voldtekt over 14år)			
Harstad	770 63 000		
Tromsø	776 28 000		
		Barnevern	
		Astafjord barneverntjeneste	930 72 055
		Dyrøy og Søreisa barneverntjeneste	778 76 000 / 771 89 227
		Lenvik interkommunale barneverntjeneste	778 71 840
		Utenfor kontorid	
		Lenvik interkommunale barneverntjeneste	037 37 716 (helg)
		Alarmtelefonen for barn og unge	111 110

Informasjon til søsøkt eller barn som er i faglig kontakt med Akutt og Kjempepost

Skisse saksgang



Del 3

Kommunal veileder og informasjonsmateriell



VEILEDER FOR LOPPA KOMMUNE



«Når et barn vekker bekymring...»

**HÅNDTERING AV
MISTANKE OM
SEKSUELLE
OVERGREP I
BARNEHAGE OG
SKOLE/SFO**

Forord

Veilederen gjelder krisehåndtering i forhold til seksuelle overgrep, med spesielt fokus på overgrep som avdekkes i barnehagen og skolen/SFO. Det gjøres oppmerksom på at veilederen er utarbeidet med utgangspunkt i «Veileder for håndtering av mistanke om seksuelle overgrep i barnehage og skole/SFO» Skånland kommune, og «Handlingsplan for pedagogisk personale i skole, barnehage og SFO. Når et barn vekker bekymring», Tysfjord kommune.

Ansatte i skole/SFO og barnehage er de av offentlige instanser som ser barna oftest. De ansatte blir derfor viktige deltakere ved tilstedeværelse, og som observatører av barns lek og samhandling med andre. Det er derfor nødvendig at de har kompetanse om barns måte å uttrykke bekymring og stress. Noen ganger er dette barnets eneste mulighet til å gi personer utenfor familien innblikk i hva som rører seg i familien og i nærmiljøet.

Veilederen vil ikke gi svar på alle spørsmål. Den vil kunne være til hjelp og gi noen gode råd på veien dersom du kommer i den situasjonen at du har mistanke om at et barn utsettes for seksuelle overgrep. Veilederen inneholder også en konkret Handlingsplan (kap. 5) som trinn for trinn tar for seg hvordan man skal forholde seg når «*et barn vekker bekymring*».

Det er ikke opp til skole og barnehage å avklare spørsmålet om et barn har vært utsatt for seksuelle overgrep, det er annet fagpersonell (politi og barnevern) som skal ivareta dette. Det er imidlertid viktig at skole og barnehage tilkjenner bekymringer de har for enkeltbarn. Å ta fatt i en slik sak krever varsomhet og faglighet, i tillegg til dokumentasjon av hva som har ført til din bekymring. Nettopp fordi usikkerhet som oftest vil være tilstede, er det nyttig med samarbeidspartnere.

Omgivelsens reaksjoner etter at en sak om seksuelle overgrep er kommet opp vil prege barnet både på kort og lang sikt. Derfor er det viktig å vite hvordan en skal opptre i forhold til en som forteller om seksuelle overgrep.

Barnehagene drives etter lov om barnehager, mens skolene drives etter opplæringsloven. Begge lovene har formuleringer som tilsvarer Lov om barneverntjenester (barnevernloven) § 6 - 4 vedr. Opplysnings plikt (se kap. 10.2 om opplysningsplikt til barneverntjenesten). SFO ansatte har samme opplysningsplikt som skolens ansatte.

Alle i skole og barnehage oppfordres til å forberede seg på "det utenkelige". God krisehåndtering forutsetter også en beredskapsplan, denne veilederen er tenkt som en innføring til emnet.

Veilederen er en del av Handlingsplan mot vold i nære relasjoner.

Innholdsfortegnelse

FORORD	46
1. HVA ER SEKSUELLE OVERGREP?	48
2. BARN I RISIKOSITUASJONER	49
BARN OG UNGE MED PROBLEMATISK ELLER SKADELIG SEKSUELL ATFERD.....	49
NÅR ER BARNES LEK OVERGREP?.....	50
3. ANSATTE SOM BEGÅR OVERGREP	51
4. HANDLINGSPLAN VED MISTANKE OM SEKSUELLE OVERGREP	51
5. INFORMASJON	54
MÅLSETTINGER MED Å GI INFORMASJON ER ;.....	54
HVEM KAN GI INFORMASJON	55
INFORMASJON TIL DE ANDRE ANSATTE I BARNEHAGE OG SKOLE.....	55
6. FOREBYGGING	56
7. AKTUELLE HJELPEINSTANSER I NÆRMILJØET	59
8. AKTUELLE HJELPEINSTANSER FOR BARN OG UNGE SOM HAR OPPLEVD OVERGREP	60
9. AKTUELLE NETTSIDER	61
VEDLEGG 1 KORT OM BARNES SEKSUELLE UTVIKLING	59
NORMAL SEKSUALITET I ALDEREN 0 - 6 ÅR.....	65
NORMAL SEKSUALITET 7-11/12 ÅR	65
PUBERTET 12/13 - 15/16 ÅR.....	65
VEDLEGG 2 FYSISKE OG PSYKISKE TEGN PÅ AT BARN ER UTSATT FOR OVERGREP	61
SMÅ BARN 0-2 ÅR.....	62
BARN 3-5 ÅR.....	62
BARN 6-12 ÅR	67
VEDLEGG 3 RÅD / TIPS VED GJENNOMFØRING AV BEKYMNINGSSAMTALE MED BARN	64
VEDLEGG 4 SKJEMA	65

1. Hva er seksuelle overgrep?

Når barn og unge trekkes inn i seksuelle handlinger, eller forsøk på seksuelle handlinger, som de ikke er modne for, samtykker til eller forstår, regnes det som seksuelle overgrep. Barnets integritet blir krenket når den seksuelle handlingen baserer seg på den voksnes/overgriperens behov. Aktiviteten bryter med sosiale tabuer innenfor familie og sosialt miljø og er ulovlig.

En overgriper kan være kvinne eller mann, gutt eller jente. Undersøkelser viser at opptil 30 % av overgrepene er utført av andre barn.

(Nasjonalt kunnskapssenter om vold og traumatisk stress, NKVTS, 2007)

I lovverket skilles det mellom seksuell krenkende atferd, seksuell handling og seksuell omgang.

- Seksuell krenkende atferd kan være blotting, visning av pornografi eller seksuell tilsnakk/«grisesnakk», filming, kiking.
- Seksuell handling innebærer fysisk kontakt. Beføling av intime kroppsdeler som bryster og kjønnsorgan.
- Seksuell omgang innebærer fysisk kontakt og penetrering oralt, vaginalt eller analt med fingre, gjenstander eller kjønnsorgan. Samleie.

Seksuelle overgrep inngår i Lov om straff (Straffeloven) kap. 26, § 291-320

*Seksuell trakassering på internett regnes også som
seksuelle overgrep*

2. Barn i risikosituasjoner

Noen barn er mer risikoutsatte for overgrep enn andre, for eksempel barn som er ensomme og sosialt isolerte, og barn med svak utviklet tilknytningsatferd. Barn av rusmisbrukere og foreldre med alvorlig psykiske lidelser, funksjonshemmede barn, enslige mindreårige asylsøkere og flyktninger, barn i voldelige familier, samt barn med en mangelfull tilknytning til foreldre har også forhøyet risiko for overgrep. Andre risikofaktorer er seksualisert atferd og tidligere overgrep. De som begår overgrep er som oftest i barnets nærmiljø.

Seksuell adferd ut over det som er normalt og foreldrenes uro må alltid tas på alvor. Hvis man er i tvil, bør man søke råd.

Barn og unge med problematisk eller skadelig seksuell atferd

Det er viktig å være oppmerksom på at også barn kan begå seksuelle overgrep. Barn kan krenke barn som både er yngre og eldre enn seg selv. Barn kan tvinges, lokkes og lures av søsken eller andre barn til å utføre overgrep. Følgende kjennetegn kan hjelpe oss når vi mistenker at det forekommer seksuelle overgrep mellom barn:

- Maktforholdet mellom barna. Overgrep skjer oftest ved at et barn med makt utnytter et annet barn. Det andre barnet kan være svakere eller yngre.
- Ofte er trusler involvert. I vanlig seksuell lek er det gjensidighet og en frivillig avtale om at leken er noe barna skal holde for seg selv. Når det gjelder overgrep har det ene barnet bestemt at det andre skal holde det som skjer hemmelig.

Seksuelle overgrep reguleres etter *Lov om straff, kap. 26 Seksuallovbrudd, §§ 291-320*.

Straff etter overnevnte lovtekst kan falle bort eller settes til minimumsstraff dersom de involverte er omtrent jevnbyrdige i alder og utvikling (*Lov om straff §308*).

Selv om sex mellom to femtenåringer normalt ikke vil medføre straff så er det altså ikke lovlig og vil kunne virke straffeskjerpene kombinert med en annen forbrytelse. F.eks. vil det virke straffeskjerpene om en femtenåring voldtar en jevnaldrende.

Vær oppmerksom på maktforholdet mellom barn

Hva er normal seksuell lek mellom barn?

- Den er motivert ut fra gjensidig nysgjerrighet
- Den er lystbetont for begge parter
- Den preges av felles utforskning; den har en karakter som kan forventes ut fra barnets alder

Når er barns lek overgrep?

- Når det er mangel på gjensidighet - den ene har makt over den andre
- Når den er ulystbetont for en av partene
- Når den er preget av en voksen måte å leve ut seksualiteten på (inntrengning i kroppens hulrom, slikking/ suging av kjønnsorganer)

Aktuell litteratur: Langfeldt, Thore: Barns seksualitet. Pedagogisk forum 2000

3. Ansatte som begår overgrep

Det er daglig leder for virksomheten som har hovedansvaret for at barn ikke utsettes for seksuelle overgrep så lenge de oppholder seg på skolen/barnehagen. Det er viktig å ha kunnskap om betydningen av omsorgspersoners atferd og være bevisst sine holdninger til overgrep mot barn.

Overgrep mot barn fra en ansatt stiller spesielle krav til kommunikasjon og informasjon, eier har ansvar både for barna og for den ansatte. Taushetsplikten innebærer en plikt til å hindre at andre

får kjennskap til opplysninger om noens personlige forhold, en må også ivareta mistenktes rettigheter.

Barns interesser bør veie tyngst i de avgjørelser som må tas. Hensynet til barna kan tilsi at den ansatte fjernes fra stillingen, arbeidsgiver må da fravike hovedregelen om retten til å uttale seg før vedtak treffes. Se også veilederen *Mistanke om ansattes seksuelle overgrep mot barn Q-1047 fra Barne- og familiedepartementet*.

Barns interesse bør veie tyngst

4. Handlingsplan ved mistanke om seksuelle overgrep

Ved bekymring – ikke akutt situasjon

1. Den som er bekymret skal starte systematisk observasjon av det aktuelle barnet. Føre logg / notere ned observasjoner.
Informasjon om barns normale seksuelle utvikling og fysiske og psykiske tegn på seksuelle overgrep ligger som *vedlegg 1 og 2*. Drøft bekymringen med kolleger.

I enkelte tilfeller, samtale med foreldre. Gjelder i tilfeller hvor det ikke er rette mistanke mot en eller begge foreldre,

Bekymringssamtale med barnet (*se vedlegg 3*).

Saker først bør drøftes (anonymt) med kommunenes barneverntjeneste eller politi.

En kan videre drøfte saken med konsultasjonsteamet på barnehuset (konsultasjonsteamet møtes onsdager 12-14.30). Der kan man drøfte over telefon eller oppmøte. Se barnehusets nettsider for mer info.

Om det er en akuttsak som ikke kan vente på konsultasjonsteamet, kan saken også drøftes med Statens barnehus eller RVTS Nord.

Dersom leder er årsak til bekymringen man har for barnet kontaktes leders nærmeste overordnede. I skole og barnehage vil dette være Oppvekst- og kulturleder, Liv Beate Karlsen.

2. Den som er bekymret melder fra til leder

Drøfte med andre instanser / samarbeidsparter.

Ledelsen melder til barneverntjenesten. **Dersom leder ikke ønsker å melde til barneverntjenesten/ikke er enig i din bekymring er det viktig å vite at man som offentlig ansatte har en selvstendig meldeplikt til barneverntjenesten, og at man ikke har anledning til å melde anonymt.**

Meldingen skrives i hovedsak på eget skjema (*vedlegg 4*). Vær konkret i meldingen. Ikke trekk egne konklusjoner.

Et generelt utgangspunkt er å gi foreldre informasjon om at det vil bli sendt melding til barneverntjenesten. Det gis informasjon til foreldre om hva som konkret skaper bekymring. Hvert enkelt tilfelle vurderes.

Informasjon til foreldre gis av ledelsen. Foreldre skal ikke informeres dersom barnet er utsatt for seksuelle overgrep, vold, overgrep eller dersom informasjonen vil sette noens liv og helse i fare.

3. Barnevernet følger opp meldingen.

Barnevernet har ansvar for å vurdere alvorlighetsgraden i meldingen.

Offentlig melder skal innen tre uker ha tilbakemelding om det åpnes undersøkelsessak eller ikke.

Ved undersøkelsessak skal melder ha ny tilbakemelding etter at undersøkelsen er gjennomført. Barnevernet gir i utgangspunktet ikke opplysninger om hvilke tiltak som er iverksatt.

Ved bekymring – akutt situasjon og seksuelle overgrep.

1. Den som er bekymret melder ifra til leder.

Ledelsen melder fra til politiet og barnevernet. I akutte situasjoner kan det gjøres unntak fra kravet om skriftlig melding. **Dersom leder ikke ønsker å melde til barneverntjenesten/ikke er enig i din bekymring er det viktig å vite at man som offentlig ansatte har en selvstendig meldeplikt til barneverntjenesten, og at man ikke har anledning til å melde anonymt.**

Kontaktinformasjon: Barneverntjenesten 784 53 253
Politiet tlf. 02800 / 789 72 000

Dersom leder er årsak til bekymringen man har for barnet kontaktes leders nærmeste overordnede. I skole og barnehage vil dette være Oppvekst- og kulturleder, Liv Beate Karlsen.

2. I dialog med politi og barnevern avklares det om foreldre skal kontaktes, skal barnet hjem, og hvem som eventuelt skal kontakte foreldre / foresatte og hvilken informasjon som skal gis. Det vurderes behov for å kontakte lege / legevakt.
3. Barnet ivaretas av en voksen. Vurder barnets behov for oppfølging videre.

Er man usikker på hvordan man bør håndtere situasjonen **skal** man ta kontakt direkte med barneverntjenesten (tlf. 784 53 253 / 913 92 429, hvor saken også kan drøftes anonymt.

Man kan også benytte seg av kommunens kriseteam for å drøfte vanskelige og krevende saker:

Helse- og omsorgsleder:	Vera Meyer	Tlf. 784053017/ 90916568
Spesialvernepleier psykisk helsetjeneste:		
	Elin Ann Bergfald	Tlf. 784 53 075 / 913 07 885
Helsesøster:	Marianne Hydle	Tlf. 784 53 063 / 920 25 530
Kommuneoverlege:	Olav Gunnar Ballo	Tlf. 784 53 050 / 992 68 883

5. Informasjon

Overgrep mot barn i skole og barnehage kan medføre en krisesituasjon som stiller spesielle krav til informasjon og kommunikasjon. Dersom det oppstår mistanke om at en ansatt i skole eller barnehage har begått et seksuelt overgrep mot et barn, og dette blir kjent i resten av miljøet, vil det føre til et stort press på ledelsen ved den enkelte enhet. Ledelsen skal sørge for å ivareta både barnets og den ansattes interesser, samtidig som det vil bli stor pågang fra andre barn, foreldre og media som vil ha informasjon.

Også her kan Loppa kommunes psykososiale kriseteam / kommunens overordnede krise- og beredskapsteam kontaktes for håndtere negative ringvirkninger i nærmiljøet m.m.

Det vil kunne oppstå rykter og sladder som kan medføre en ytterligere belastning for de personene som er direkte berørt, men også for andre i barnehagen og skolen. Selv om informasjonsbehovet er stort, bør følgende vurderes:

- Taushetsplikten setter grenser for hvem som skal ha informasjon
- Av hensynet til politietterforskningen skal informasjon alltid gis i samråd med politiet. Det er lederens ansvar å ta initiativ til nødvendig informasjon i samarbeid med politiet og kriseteamet i kommunen

Spesielt vanskelig er det å håndtere informasjon når barn som har utøvd, og barn som har vært utsatte, for skadelig seksuell atferd går på samme skole / barnehage. Her er det viktig å ivareta begge parter (både overgriper og den fornærmede). Hvem skal ha informasjon og hvordan man skal løse denne saken, anbefales å diskutere med Barnehuset i Tromsø.

Målsettinger med å gi informasjon er;

- Forebygge nye overgrep
- Forebygge og dempe krise hos de involverte og sikre at de får nødvendig hjelp
- Forebygge og dempe konflikter i miljøet
- Skape forståelse for politiets og hjelpeapparatets fremgangsmåte
- Sikre forsvarlig saksgang
- Hindre ryktespredning, spekulasjoner og forhåndsdomming
- Politiet kan komme i kontakt med personer som har relevant informasjon
- Hindre lekkasje til pressen

Hvem kan gi informasjon

Dette kan variere, men følgende instanser kan være aktuelle:

- Politiet
- Eier av virksomheten (repr. v/ordfører, oppvekst- og kultursjef)
- Representanter for hjelpeapparatet (barnevernet, kriseteamet)
- **Den enkelte ansatte kan ikke gå ut med informasjon!**

Mediehåndtering:

Det er kommunens ordfører, eller den som eventuelt blir bemyndiget dette som uttaler seg ved henvendelser fra media.

Informasjon til de andre ansatte i barnehage og skole

Når mistanken er bekreftet, vil det være nødvendig å gi informasjon til andre ansatte som har oppgaver i forhold til det aktuelle barnet. Disse ansatte har behov for veiledning om hvordan de skal forholde seg til resten av barnegruppa. Andre ansatte skal i utgangspunktet ikke få opplysninger om et overgrep, da de ikke har behov for slike opplysninger for å utføre sitt arbeid. Det kan for eksempel være vaktmester, rengjøringspersonale og lærere/førskolelærere som ikke har oppgaver i forhold til det aktuelle barnet. Det må foretas en konkret vurdering i hver enkelt sak om hvilke opplysninger personale skal få. Færrest mulig bør vite om hvilke barn som kan ha vært utsatt for overgrep.

Den som er mistenkt har også krav på diskresjon. Dersom overgriper er en av de ansatte vil det kunne få en negativ virkning på arbeidsmiljøet dersom de andre ansatte får kjennskap til dette.

Det må også vurderes i hvert enkelt tilfelle om bestemmelsene i taushetsplikten åpner for å kunne gi informasjon til andre barn og deres foreldre.

Hovedregelen er at det ikke skal gis opplysninger i større utstrekning enn det som er absolutt nødvendig

Den ansatte som er mistenkt eller anklaget

Den ansatte som er mistenkt er direkte berørt. Informasjon kan gis uten hinder av taushetsplikten. Den ansatte bør få tilbud om å ha med tillitsvalgte eller annen fullmektig.

Vedkommende har også rett til bistand av advokat, og har også krav på diskresjon.

Det er viktig at informasjonen koordineres av politiet. Ansettelsesforholdet (permisjon/suspensjon) bør vurderes av driftsleder og rådmann.

6. Forebygging

Med forebyggende arbeid menes alt arbeid som kan redusere sannsynligheten for at vold og overgrep skjer, og arbeid for å stoppe pågående vold.

Se jegovet.no, som er en digital ressurs fra Bufdir, for voldsforebyggende og livsmestringsfremmende opplæring til barn og unge, fra barnehage til videregående.

En kan snakke med barn uten å skremme dem, det handler om å gjøre barna kompetente. De som begår overgrep prøver ofte å lokke barn, å få dem til å samarbeide. Forberede barn på uventede situasjoner, at de kan hyle, skrike og løpe. Enn kan si til barn at de ikke skal bli med fremmede, at ingen har lov til å røre dem hvis de ikke vil. De ikke har lov til å kle av seg sammen med andre voksne. At de skal si ifra hvis de opplever noe.

Barn trenger å kjenne ordene og få lov til å snakke om kroppen. Vi kan hjelpe barn til å få et positivt og godt forhold til kropp og nærhet. Skolens helsesøster kan bidra i forebyggingsarbeidet flere programmer tilgjengelig og helsesøster har både gruppesamtaler og individuelle samtaler med barn og unge. Helsesøster har "åpen dør" i kontortiden.

Gjør barn kompetente – snakk med dem

Rutiner

Skole og barnehage må ha sine faste rutiner som kvalitetssikrer at det ikke tilsettes personer som tidligere har begått seksuelle overgrep mot barn, eller som er mistenkt for å ha gjort det. Dette gjelder også nye vikarer. Dette gjøres ved å kreve fremlegg av politiattest før en kan starte i jobben, samt ha intervju og sjekke referanser til vedkommende. Det bør også legges opp til oppfølgingssamtaler.

Kunnskapsbygging

Det er generelt viktig å formidle kunnskap til alle voksne som arbeider med barn. Ansatte i skole og barnehage må få den nødvendige kunnskap om barns signaler på at de kan ha blitt utsatt for et seksuelt overgrep. Dette kan de få gjennom ulike tilbud om kurs og skolering.

Skole og barnehage må ha tilgang til relevant litteratur. Dette bør være et tema som tas opp jevnlig med de ansatte.

Man må være oppmerksom på signaler barn kan gi, og man må snakke med det aktuelle barnet hvis man er urolige for det. Tema for samtalen med barnet blir med fokus på den bekymringen man har, og kan for eksempel være:

- Hvordan de har fått de blåmerkene?
- Hvor og hvordan de sover om natten?
- Om det er noe de vil snakke om, for eksempel ved gjentakende hodepine, magevondt etc.
- Hvorfor de ofte er borte fra barnehage/skole, spørre om hvordan de har det?
- Hvorfor barnet ikke vil bade eller ha gymnastikk?
- Hvorfor barnet er trist og lei seg?

Alle enheter bør kjenne til konsultasjonsteamet hos Barnehuset slik at en kan søke råd og få veiledning dersom en må handtere en overgrepsmistanke.

Barn kan gi uklare signaler, og de fleste signaler kan ha andre årsaker enn at barnet blir utsatt for overgrep, men det er viktig å være oppmerksom og ta på alvor de signalene barnet sender.

Det anbefales at alle ansatte i kommunens barnehager og skoler, også vikarer, gjennomfører e-læringskurset *Vold og seksuelle overgrep* som ligger på Helsekompetanse.no sine sider:

Gå inn på helsekompetanse.no og søk e-kurs vold og seksuelle overgrep, eller benytt deg av direktelinken under:

<http://helsekompetanse.no/kurs/vold-og-seksuelle-overgrep-mot-barn>

<http://www.snakkemedbarn.no>

Still konkrete spørsmål som hva, hvor og hvem.

Direkte spørsmål som hvorfor barnet er så sint, hva de har tegnet og hvor barnet var da det skjedde

9 Aktuelle hjelpeinstanser i nærmiljøet

- for barn og unge som har opplevd seksuelle overgrep, foreldre, ansatte i barnehage/skole og eventuelt andre som har behov for noen å snakke med

Kontaktinformasjon Loppa kommune - helse og omsorgsetat

Helsesøster, legetjenesten og kommunal psykiatritjeneste er lavterskeltilbud og trenger ikke henvisning. Kan kontaktes direkte.

Helse- og omsorgsleder

Vera Meyer

Tlf. 784053017/ 90916568

vera.meyer@loppa.kommune.no

Spesialvernepleier psykisk helsetjeneste

Elin Ann Bergfald

Tlf. 784 53 075 / 913 07 885

elin.a.bergfald@loppa.kommune.no

Helsesøster

Marianne Hydle

Tlf. 784 53 063 / 920 25 530

marianne.hydle@loppa.kommune.no

Kommuneoverlege

Olav Gunnar Ballo

Tlf. 784 53 050 / 992 68 883
olav.g.ballo@loppa.kommune.no

Legevakt Tlf. 116 117

Spesialisthelsetjenesten

Voksen psykiatrisk poliklinikk ALTA

Tlf. 784 83 800 (Trenger henvisning)

Barne- og ungdomspsykiatrisk ALTA

Tlf. 784 83800 (Trenger henvisning)

Andre instanser

Politi Tlf. 02800

Prest Tlf. 994 09 805

10 Aktuelle hjelpeinstanser for barn og unge som har opplevd seksuelle overgrep

Har du vært utsatt for seksuelle overgrep eller voldtekt:

Kontakt voldtektsmottaket nærmest deg. For en oversikt, se www.dixi.no

DIXI, ressursenteret for voldtatte

Telefon: 22 44 40 50, Mobil: 930 58 070. De kan enten hjelpe deg direkte, eller gi deg god hjelp med å komme deg videre. www.dixi.no

Du kan også kontakt med Tipstelefonen seksuelle overgrep mot barn (drives av politiet). Vet du noe som politiet burde vite ring og tips, du kan være anonym. Ring 800 80 018.

Døgnåpen telefon

Stiftelsen Fellesskap mot seksuelle overgrep (FMSO) ble opprettet i 1999. Stiftelsen er en paraplyorganisasjon for 16 sentre mot incest og seksuelle overgrep.

Ring deres døgn åpne og landsdekkende hjelpetelefon: 800 57000

Støttesenter mot Incest (SMI)

En privat selvhjelpsorganisasjon som drives og ledes av kvinner som har vært utsatt for incest og mødre til incestutsatte barn.

De har ulike tilbud til incestutsatte jenter/kvinner, foresatte til incestutsatte barn, pårørende og fagfolk.

De definerer incest som seksuelle overgrep begått av noen barnet har et tillitsforhold til. Overgriper kan være foreldre, søsken, andre familiemedlemmer, nabo, lærer eller andre.

Tlf.: 23 31 46 50 E-post: postmaster@sentermotincest.no

Telefonen er åpen mandag til fredag kl. 09.30 - 16.00.

Torsdag åpen til kl. 20.45.

Alle spørsmål du sender til SMI vil bli besvart personlig pr. mail. De svarer så fort de har mulighet, som regel innen en uke. PS: de har taushetsplikt!

Incestsenter for gutter (IFM)

Oslo Tlf.: 22 42 42 02

Tønsberg Tlf.: 33 31 87 50

Krise- og rådgivningstelefonen for gutter og menn

Tlf.: 22 41 90 16

11 Aktuelle nettsider

Helsekompetanse.no

E-læringskurs om seksuelle overgrep. Et nettkurs for deg som jobber i barnehage og skole. Dette kurset skal gi deg mer kunnskap om hvordan vold og seksuelle overgrep mot barn kan avdekkes i din barnehage eller skole, og det vil gi deg kunnskap om hva du må gjøre når det avdekkes.

Dinveit.no

En nasjonal veiviser til hjelpetilbud, informasjon og kunnskap om vold i nære relasjoner voldtekt og andre seksuelle overgrep. Her finner du også en spørsmål-svar tjeneste hvor du som stiller spørsmål er anonym

Voldveileder.nkvts.no

Nasjonalt kunnskapssenter om vold og traumatisk stress.

snakkemedbarn.no

Samtalehjelp for deg som er bekymret for et barn.

jegvet.no

er en digital ressurs som skal bidra til at barnehager og skoler legger til rette for og gjennomfører voldsforbyggende og livsmestringsfremmende opplæring.

rvtsnord.no

Tilbyr undervisning, kursvirksomhet, veiledning og konsultasjon samt ulike nettkurs, til de som i sitt arbeid møter mennesker som er berørt av traumer/traumatisk stress, herunder psykososial beredskap, vold og overgrep, inkludert vold i nære relasjoner, forebygging av selvmord og selvskading og flyktninghelse og tvungen migrasjon.

Smiso.no

Støtteforeningen mot incest og seksuelle overgrep, gir støtte til utsatte og pårørende med å bearbeide overgrep og seinvirkninger

Reddbarna.no

Har endel nyttig informasjon om overgrep mot barn, blant annet filmer som har vært vist på NRK Super.

[*Overgrep.no*](#)

En ressurside med spørsmål og svar om seksuelle overgrep. Nettstedet retter seg mot både ofre og pårørende.

[*Ung.no*](#)

Spesielt for ungdom. Tar for seg mange forskjellige problemstillinger, også overgrep.

[*Utsattmann.no*](#)

På denne nettsiden kan utsatte for overgrep, deres pårørende og fagmiljøer finne informasjon om seksuelle overgrep, med spesielt fokus på gutter/menn.

[*Stinesofiestiftelse.no*](#)

Stiftelsen arbeider med å beskytte barn mot voldtekt og overgrep, for å avdekke vold og overgrep mot barn og for å sikre barnas rettssikkerhet.

[*Jegvilvite.no*](#)

Nettside for både barn og voksne om vold og seksuelle overgrep. Hovedmålene for siden er å spre kunnskap om vold og overgrep, få flere til å si ifra dersom de er utsatt eller vet om noen som er det, samt å fjerne tabu i samfunnet. Inneholder e læringsverktøy for barn om vold og overgrep.

[*Nhi.no*](#)

Norsk helseinformatikk. Her kan man søke opp artikler og undersøkelser som er gjort om blant annet seksuelle overgrep.

12 Litteratur knyttet til temaet

BFD: Strategi mot seksuelle og fysiske overgrep mot barn, 2005 -2009, Q-1047

Glad, K.A., Øverli en, C. og Dyb, G., Forebygging av fysiske og seksuelle overgrep mot barn, En kunnskapsoversikt 2010, Nasjonalt kunnskapssenter om vold og traumatisk stress A/S.

Kvam, Marit Hoem, 2001, Seksuelle overgrep mot barn, Nasjonalt ressurscenter for seksuelt misbrukte barn

Normann, Erik Kreyberg, 1993, Barn og seksuelle overgrep.

UFD/BFD. Seksuelle overgrep mot barn - 2003, IS-1060

UFD/BFD. Mistanke om ansattes seksuelle overgrep mot barn - Veileder for utarbeidelse av plan for krisehåndtering - 2003

UFD/BFD: Seksuelle overgrep mot barn - utvalgte temaer- 2003

Aasland, Margrete Wied, 2009, Si det til noen, ei bok om seksuelle overgrep mot barn og unge, Høyskoleforlaget

UFD: Utdannings- og forskningsdepartementet

BFD: Barne- og familiedepartementet

I tillegg er det utgitt flere rundskriv og publikasjoner de siste årene. Utfyllende oversikt finnes bakerst i veiledningsheftet fra 2003.

På hjemmesiden til Nasjonalt ressurscenter for seksuelt misbrukte barn (NRSB) er det oversikt over aktuell litteratur. [hott://nrsb.oslo.no](http://nrsb.oslo.no).

Aktuelle lover

Alminnelig borgerlig straffelov av 22. mai 1902 nr. med senere endringer

Lov om barn og foreldre av 8. april 1981 nr. 7 med senere endringer

Lov om barnehager av 5. mai 1995 nr. 19 med senere endringer

Lov om barneverntjenester av 17. juli 1992 nr. 100 med senere endringer

Lov om endringer i straffeloven mv. Av 11. august 2000 nr. 76

Lov om erstatning fra staten for personskade voldt ved straffbar handling m.m. Av 20. april 2001 nr. 13

Lov om fri rettshjelp av 13. juni 1980 nr. 35 med senere endringer

Lov om grunnskolen og den videregående opplæringen av 17. juli 1998 nr. 61 med senere endringer.

Kort om barns seksuelle utvikling

Når barn forteller oss historier eller viser adferd som gjør oss bekymret, er det viktig å ha noe kunnskap om hva som er normal og forventet seksuell utvikling hos barn i ulike alder.

I hverdagen bør normal seksuell lek over 4 - 5 års alderen møtes med anerkjennelse, diskresjon og eventuelt henvisning til det private rom. Den voksne kan sette ord på det barnet gjør for eksempel "Du undersøker tissen, ser jeg". Man må imidlertid forsikre seg om at ingen av barna er presset eller lider overlast. De voksne bør også signalisere til barna at de kan spørre voksne hvis de lurer på noe. Det er viktig å få tak i stemningen rundt slik seksuell lek, om den er god eller preget av angst, ubehag eller usikkerhet. Det kan være en god pekepinn å kjenne etter egen på egen uro og bekymring.

Et barns atferd kan oppleves som ubehagelig; en kan oppleve at egne eller andres grenser blir krenket av barnet, en føler seg invadert, det er noe rart eller annerledes med kroppskontakten eller med måten barnet henvender seg på; det er noe i blikket en reagerer på. For barn med utviklingshemming/funksjonshemming er det viktig at den voksne ikke tilegner uttrykk for vold/seksuelle overgrep/omsorgssvikt til funksjonsned-settelsen. For mer nyansert kunnskap sjekk voldsveileder.nkvts.no.

Det er grunn til å følge opp barnet, gi barnet anledning til å snakke og eventuelt stille spørsmål som: Hvor har du lært det, hvem har lært deg det, hvor har du sett dette? Kanskje kan den voksne på denne måten komme på sporet av overgrep. Alternativt kan den voksne bli beroliget ved at det er en naturlig årsak til atferden. Barn som har vært utsatt for overgrep skal ikke utsettes for mange samtaler som kan være påvirket av voksne.

Følgende momenter er viktige å huske i samtale med barn:

- Vær åpen for å ta imot det barnet måtte ønske å fortelle om seksuelle overgrep
- Barnet bør i størst mulig grad fortelle fritt
- Det er viktig at det ikke stilles ledende spørsmål
- Ikke spør flere spørsmål enn nødvendig for å forvise deg om at du har forstått
- Vis at du tror på det barnet forteller
- Avklare hvordan barnet kan hjelpes videre
- Man bør ha i minne at voksne kan ha ulike grenser for hva som oppleves ubehagelig

Normal seksualitet i alderen 0 - 6 år

Barn blir tidlig opptatt av sitt kjønnsorgan og kan nyte å ta på dette. Dette skjer vanligvis fra 2-års alder. De er opptatt av hverandres kjønnsorganer (sterkest fra 3-års alder) og de leker en del leker for å utforske kjønn (for eksempel doktor lek). En del barn bruker også seksuelle ord og en stor del av barna prøver også å berøre mors eller andre kjente kvinners bryster og fars kjønnsorgan.

Det er uvanlig at barna prøver å berøre genitalier til folk utenfor familien eller at de ber voksne om å berøre barnas kjønnsorganer.

Normal seksualitet 7-11/12 år

En stor andel av barna er med på leker med kyssing, klemming, blotting og ikke- genital berøring. Den vanligste seksuelle aktivitet i fasen er doktor lek, å vise frem kjønnsorganer, å eksperimentere med kjønnsorganer, mor/far lek (eventuelt med "lekesamleie" med eller uten tøy), kysse lek og annet som å lage "stygge" tegninger og syng "stygge" sanger. Det er også grunn til å anta at barn informerer hverandre en del. Seksuelle eller romantiske fantasier gjør seg også gjeldende i denne aldersgruppen. Det er viktig å understreke at den seksuelle aktivitet i hovedsak dreier seg om få episoder i avgrensede perioder av barnas/ de unges barndom

Pubertet 12/13 - 15/16 år

Seksuell aktivitet begrenser seg vanligvis til onanering, sannsynligvis mest hos guttene, i blant i fellesskap. Både gutter og jenter har gjerne en seksuell nysgjerrighet på eldre og voksne av motsatt kjønn. Det er vanlig å skifte partner ofte.

- Masturbering/berøring, i blant i fellesskap, med samme og/eller det andre kjønn
- Opptatthet av kropp, utseende, sminke
- Nysgjerrighet i forhold til pornografi og seksuelle tegneserier
- Seksuell debut gjennomsnitt 16 - 18 år (Norge: jenter 17,5, gutter 18.3år) (NB tidligere i Nord-Norge)
- Hyppig skifte av partner

Fysiske og psykiske tegn på at barn kan være utsatt for seksuelle overgrep

Mange barn som er utsatt for seksuelle overgrep ønsker eller klarer ikke å fortelle om dette til andre. Dette skyldes ofte stor grad av lojalitet og /eller trusler fra overgriper. Skam og skyldfølelse hos barnet kan også være medvirkende faktorer, i tillegg til ytre faktorer som negativ sosial kontroll i form av kulturelle betingelser så som holde dette innad i familien/slekt/menigheten eller lignende. Barnet kan som regel med sitt kroppsspråk likevel sende ut signaler om at noe er galt. De vanligste symptomene på at barn er utsatt for seksuelle overgrep er:

- Endret adferd
- Spiseforstyrrelse
- Seksualisert adferd
- Umotivert gråt eller angstreaksjoner
- Søvnløshet eller mareritt
- Uforklarlig sykdom eller symptomer
- Magesmerter, hodepine, urinveisinfeksjoner eller seksuelt overførbare infeksjoner
- Manglende konsentrasjon, tristhet, depresjon, hyperaktivitet eller passivitet
- Destruktiv atferd eller fysisk overgrep mot andre
- Læringsvansker
- Vansker i vennerelasjoner og andre sosiale relasjoner
- Regredering, barn kan f.eks. begynne å snakke babyspråk selv om de har lært å snakke rent

Seksuelle overgrep etterlater vanligvis ikke varige fysiske forandringer, men av og til kan man påvise tydelige fysiske spor gjennom en medisinsk undersøkelse. Sårhet i underlivet kan gjøre slik at barnet har problemer med å sitte og gå normalt. Blødninger, utflod og gjentatte urinveisinfeksjoner kan være tegn på overgrep - og jo yngre barnet er jo mer mistenkelig er slike symptomer.

Det er viktig å være klar over at mange av uttrykkene er av generell karakter, og kan bety at barnet er utsatt for ulike former for belastninger, for eksempel omsorgssvikt eller vantrivsel. Seksuelt misbrukete barn vil oftest ha en kombinasjon av flere symptomer og reaksjoner som er beskrevet nedenfor. Uansett bør man alltid forsøke å finne ut bakgrunnen for barnets adferd.

Små barn 0-2 år

- Angst under stell og bleieskift

- Generelt engstelige, klamrende, sutrete og sinte
- Skriketokter og/eller panikkanfall
- Forstyrret søvnmønster
- Generelle tegn på mistriivsel

Barn 3-5 år

- Fortelle med ord at de er utsatt for overgrep
- Gi uttrykk for at det er noe de ikke tør, kan eller vil snakke om
- Smerter i magen og/eller i hodet
- Smerter og sårhet i underlivet
- Problemer med vannlating/avføring etter at de har blitt renslige
- Hyppige mareritt hvor barna kan bli paniske og utilgjengelige for trøst
- Perioder hvor de kan oppleves som fjerne og stirrende
- Barnet utviser fortvilelse, angst og depresjon
- Problemer med å spise (spesielt ved oralt misbruk)
- Seksualisert atferd som er av uvanlig karakter

Barn 6-12 år

- De kan utvikle psykiske plager
- Blir lukket, avflatet og mimikkfattig, innadvendt og nedstemt
- Blir sintere, vanskelige og/eller hyperaktive
- Kan utvikle lærevansker
- Hygieneproblemer – tvangsmessig opptatt av renslighet, nekter å dusje med andre
- Pendle mellom ekstrem atferd som barnslige og klamrende til sinte og anklagende
- Sterk skam- og skyldfølelse kan bidra til at barnet isolerer seg
- Vansker i sosiale relasjoner med venner
- Stikker seg bort for å unngå situasjoner som minner om overgrepssituasjonen

- Barnet kan også utvikle mer alvorlige psykiske symptomer som at de hører stemmer, føler seg dirigert av fantasipersonligheter, lange perioder med fjernhet, leve ut ulike personligheter. Dette kan være barn som dissosierer, dvs. splitter opp verden for å overleve
- De kan angi at de ikke har lyst til å leve, gir uttrykk for et vanskelig liv, eller truer med å ta livet av seg
- Kan lettere komme i nye situasjoner hvor de utnyttes seksuelt
- Forvirret i forhold til sin kjønnsrolle
- Pubertet og ungdomsalder
- Tidlig seksuell debut, seksuelt utfordrende atferd og rusmisbruk
- Synkende skoleprestasjoner
- Jenter vil kunne kle seg og oppføre seg utfordrende
- Innblanding i kriminelle aktiviteter
- Selvmordsfaren blir mer uttalt i denne aldersgruppen
- Selvskading
- Rømming hjemmefra - spesielt når overgrepene foregår hjemme
- Forgriper seg på jevnaldrende eller yngre barn
- Utvikler spiseforstyrrelser, fortrinnsvis bulimi
- Dissosiasjonssymptomer som beskrevet for alderen 6-12 år kan bli tydeligere og mer utviklet.
- Angst, tvangslidelser, depresjoner, psykoser

Viktig: Alle de ovennevnte tegn og reaksjoner/lidelser kan forekomme uten at det foreligger overgrepssproblematikk.

Vedlegg 3

Råd / tips ved gjennomføring av bekymringsamtale med barn

www.snakkemedbarn.no

- Finn et egnet sted hvor man kan sitte uforstyrret
- Vær forberedt på å få høre det verste. Opptre rolig!
- Dersom barnet ber om en samtale avklar med barnet når samtalen vil finne sted, viktig at andre gjøremål blir satt til side.

- Etabler kontakt, tillitt og trygghet i samtalsituasjonen
- **Innledende spørsmål:**
 - Jeg ser at du ikke har det godt nå, fortell meg hvordan du har det
 - Jeg hørte at du fortalte - det vil jeg gjerne høre mer om
- Gjennomfør samtalen i dialogisk samtaleform:
- **Bruk åpne spørsmål**
 - (eks. «Hadde personen langt hår?» (lukket spørsmål)
 - kan endres til; «Hvordan var håret?» (åpent spørsmål))
 - Gjenta barnets svar når du formulerer neste spørsmål, og fortsett med å si at du vil høre mer om det)
 - **eks: ...du sier det gjør vondt. Hvordan gjør det vondt?)**
 - **Fortell meg mer om det...**
 - **Fortell med dine ord....**
 - **Fortell slik at jeg kan forstå....**
 - **Tenk tilbake som om du er der....**
- Gi barnet anerkjennelse for at det sa i fra
- Ikke lov barnet taushet
- Si ifra til barnet at du vil hjelpe, men at du må be andre/flere voksne om hjelp
- Fortell barnet at noe av hjelpen kan ta tid
- Gi barnet mulighet til å komme tilbake for å fortelle mer
- Stopp samtalen når du vet nok. Ikke utsett barnet for unødig belastning. Dette også av hensyn til etterforskningen
- Noter ned samtalen/stikkord fra samtalen

Vedlegg 4 Skjema

Bekymringsmelding til barneverntjenesten, s.1

Barnets etternavn, fornavn:	Fødselsnummer:
Adresse:	

Foresattes etternavn, fornavn:	Foresattes etternavn, fornavn:
Fødselsnummer:	Fødselsnummer:
Foreldreansvar:	
Nasjonalitet:	
Behov for tolk:	Språk:
Hvilke bekymringer gir grunnlag for melding: (observasjoner, samtaler med barnet, spesielle hendelser, annet)	
Hva har blitt gjort fra melderens side? Eventuelle tiltak som er prøvd eller pågår:	

Bekymringsmelding til barneverntjenesten, s.2

Eventuelle opplysninger om foreldre, herunder samarbeid med foreldre:

Er foresatte informert om meldingen, og på hvilken måte?

Andre opplysninger melder mener er viktig for barneverntjenesten:

Har melder kjennskap til om barnet er henvist eller har kontakt med andre offentlige instanser?
Evt. Hvilke?

Melders navn:

Telefonnummer:

Adresse:

Relasjon til barn/familie:

Dato/.....

underskrift:.....

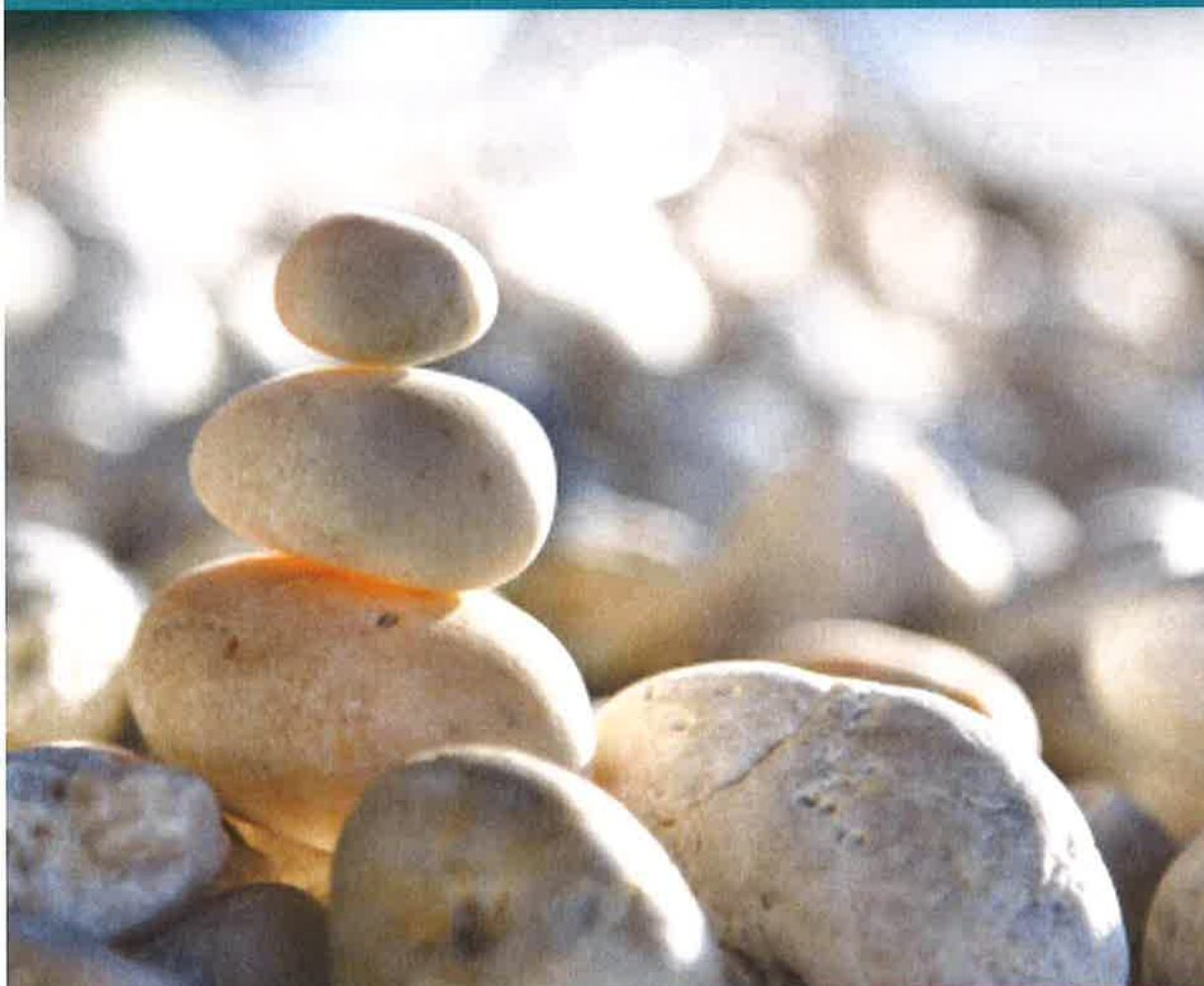


LOPPA KOMMUNE

loppa.kommune.no

HVA DU TRENGER Å VITE OM SEKSUELLE OVERGREP

- Hvor kan du få hjelp?



informasjonsbrosjyre om seksuelle overgrep
hos barn og voksne

LOPPA KOMMUNE



MED SEKSUELLE OVERGREP MENES ALLE FORMER FOR SEKSUELLE KRENKELSER

Seksuelle overgrep innbefatter både handlinger eller forsøk på handlinger som innebærer ufrivillig fysisk kontakt som berøring, beføling, slikking, suging, masturbasjon, samleieliknende handlinger, samleie og voldtekt, og handlinger eller forsøk på handlinger uten fysisk kontakt som seksualisert tilsnakk, blotting, fotografering, filming, kikka og fremvisning av pornografi.

GRAD AV SEKSUELLE OVERGREP SLIK DET ER DEFINERT JURIDISK

Seksuell krenkelse eller annen uanstendig atferd, eks. blotting eller det å få et barn til å vise frem kjønnsorganet.

Seksuell handling, eks. beføling av bryst eller kjønnsorgan

Seksuell omgang (mest alvorlig), eks. samleie eller samleieliknende handlinger som slikking / suging av kjønnsorgan

TEGN PÅ SEKSUELLE OVERGREP HOS BARN OG UNGE

Mange barn som er utsatt for seksuelle overgrep ønsker eller klarer ikke å fortelle om dette til andre. Dette skyldes ofte stor grad av lojalitet og/eller trusler fra overgriper. Barnet kan som regel med sitt kroppsspråk likevel sende ut signaler om at noe er galt. Det kan være vanskelig å skille disse signalene fra lignende tegn på at det er noe annet

som plager barnet, for eksempel omsorgssvikt eller vantrivsel. Man bør alltid forsøke å finne ut bakgrunnen for barnets unormale atferd.

Symptombildet til barn som er utsatt for seksuelle overgrep vil variere sterkt. Ut fra symptomene i seg selv kan man derfor ikke slå fast at et barn er utsatt for seksuelle overgrep.

Voksne som får mistanke om seksuelle overgrep må derfor også spørre seg om det kan være andre årsaker til barnets uttrykk eller atferd. På den andre siden er det også barn som ikke viser spesielle symptomer. Barn som har vært misbrukt siden de var helt små vil ikke alltid vise endret atferd eller sinnsstemning. Man må være oppmerksom på vedvarende avvik.

TEGN HOS OVERGRIPER

En overgriper kan ha en annen oppførsel i forhold til offeret enn til andre barn som det er naturlig å sammenligne med.

- Barnet kan bli fremhevet i positiv forstand
- Barnet kan bli oversett og usynliggjort for positive forhold
- Barnet kan bli latterliggjort når det gjør feil



FYSISKE TEGN

Seksuelle overgrep gir sjelden varige fysiske forandringer. Medisinske funn er i seg selv ikke sikre holdepunkt for overgrep. Barn som er utsatt for overgrep kan klage over sårhet og smerter i underlivet, og kan være rød på hud og slimhinner i disse områdene. I verste fall kan barnet ha problemer med å sitte eller gå normalt. Blødninger, utflod og gjentatte urinveisinfeksjoner kan være tegn på overgrep. Jo yngre barnet med disse plagene er, jo større grunn er det til å være på vakt.

PSYKISKE TEGN OG SIGNALER

Det er viktig å være klar over at mange av uttrykkene er av generell karakter, og kan bety at barnet er utsatt for ulike former for belastninger.

Seksuelt misbrukte barn vil oftest ha en kombinasjon av flere symptomer og reaksjoner som er beskrevet nedenfor. Barnas reaksjoner stemmer nødvendigvis ikke med aldersinndelingen nedenfor.

Barn 3-5 år

- Kan utvikle lærevansker
- Gi uttrykk for at det er noe de ikke tør, kan eller vil snakke om

De vanligste symptomene på at barn er utsatt for seksuelle overgrep er:

- Endring i adferd
- Spiseforstyrrelse
- Seksualisert atferd
- Umotivert gråt eller angstreaksjoner
- Søvnløshet eller mareritt
- Uforklarlig sykdom eller symptomer
- Magesmerter, hodepine, urinveisinfeksjoner eller kjønnssykdommer
- Manglende konsentrasjon, tristhet, depresjon, hyperaktivitet eller passivitet
- Destruktiv atferd eller fysisk overgrep mot andre
- Læringsvansker
- Vansker i vennerelasjoner og andre sosiale relasjoner
- Regresjon, barnet går tilbake i utvikling, f.eks. begynner å snakke babyspråk etter at det har begynt å snakke rent.

SYMPTOMER SOM KAN OPPSTÅ, BASERT PÅ ALDERSINDELING

Små barn 0-2 år

- Angst under stell og bleieskift.
- Generelt engstelige, klamrende, sutrete og sinte.
- Skriketokter og/eller panikkanfall.
- Forstyrret søvnmønster.
- Generelle tegn på mistriksel.
- Smerter i magen og/eller i hodet
- Smerter og sårhet i underlivet
- Problemer med annlating/avføring etter at de har blitt renselige

- Hyppige mareritt hvor barna kan bli paniske og utilgjengelige for trøst
- Perioder der de kan oppleves som fjerne og stirrende
- Barnet utviser fortvilelse, angst og

- Selvskading
- Rømming hjemmefra - spesielt når overgrepene foregår hjemme
- Stikker seg bort for å unngå situasjoner som minner om

Viktig!

Alle de overnevnte tegn og reaksjoner/lidelser kan forekomme uten at det foreligger overgrepssproblematikk!

- De kan utvikle psykiske plager
- Blir lukket, avflatet og mimikkfattig, innadvendt og nedstemt
- Blir sintere, vanskelige og/eller hyperaktive

bulimi

- Dissosiasjonssymptomer som beskrevet for alderen 6-12 år. Dette kan være barn som dissosierer, dvs. splitter opp verden for å overleve.
- lange perioder med fjernhet kan bli tydeligere og mer utviklet
- De kan angi at de ikke lyst å leve, gir uttrykk for et vanskelig liv eller truer med å ta livet av seg
- Kan lettere komme i nye situasjoner der de utnyttes seksuelt
- Forvirret i forhold til sin kjønnsrolle
- Angst, tvangslidelser, depresjoner, psykoser.

Pubertet og ungdomsalder

- Hygieneproblemer - tvangsmessig opptatt av renslighet, nekte å dusje med andre
- Tidlig seksuell debut, seksuelt utfordrende atferd og rusmisbruk
- Synkende skoleprestasjoner
- Pendle mellom ekstrem atferd som barnslige og klamrende til å være sinte og anklagende
- Jenter vil kunne kle seg og oppføre seg utfordrende
- Innblanding i kriminelle aktiviteter
- Sterk skam- og skyldfølelse kan bidra til at barnet isolerer seg
- Selvmordsfaren blir mer uttalt i denne aldersgruppen
- Vansker i sosiale relasjoner med venner

- **Ta barnets signaler på alvor – og finn ut hva det er som plager barnet**
- **Uansett alder – voksne som er villig til å se og hjelpe barnet er viktig!**

SENVIRKNINGER HOS VOKSNE SOM HAR VÆRT UTSATT FOR OVERGREP

Etter å ha blitt utsatt for seksuelle overgrep vil alle kunne oppleve en eller flere reaksjoner. Dette er normale reaksjoner som oppstår fordi man har blitt utsatt for et traume. Disse reaksjonene kan avta med tiden, men for enkelte kan de bli vedvarende. Forskning viser at PTSD (Post



traumatisk stress syndrom) symptomer vil være fremtredende for de fleste som har opplevd et traume umiddelbart etter hendelsen. Etter 3 måneder vil rundt halvparten fremdeles ha de samme symptomer. I de tilfeller hvor symptomene blir vedvarende vil det være behov for behandling eller hjelp til å bearbeide symptomene. Det er imidlertid viktig å huske på at 20-44% av utsatte barn har ikke symptomer eller

tilpasningsvansker i voksen alder. Man kan ikke skille mellom alvorlige og mindre alvorlige overgrep utelukkende ut fra handling; det må også tas hensyn til relasjon mellom overgriper og offer, antall krenkelser og krenkere, alder osv. Det er et komplisert bilde der skadevirkninger er avhengig av langt flere forhold enn den faktiske handling barnet har vært utsatt for (Sætre 1997).

Hvilke senvirkninger, og omfang av disse avhenger av mange faktorer

- Alder ved overgrepstidspunktet
- Overgrepets utstrekning i tid

- Tidligere erfaringer
- Familieforhold generelt
- Hvem er overgriper og hvor mange overgripere
- Bruk av vold/trusler
- Overgrepets art
- Omfang hjelp og støtte i forbindelse med avdekking

Vanlige senvirkninger

- Sterk skyld og skam

- Negativt selvbilde
- Sviktende tillit til andre
- Isolasjon
- Problemer med seksualitet, og da spesielt intimitet og nærhet • Redd for å miste kontroll/stort kontrollbehov
- Smertetilstander
- Psykosomatiske tilstander
- Angst (fobier, pusteproblemer, kvalme, redsel for å gå til lege/tannlege) • Nedstemthet
- Problemer med mat/spiseforstyrrelser
- Søvnvansker
- Følelse av å være skitten, ekkel, ødelagt
- Bagatellisering av overgrep
- Problemer med å sette grenser
- Selvdestruktiv atferd/selvskading
- Tendens til å bli offer på nytt
- Utvikling av alvorlig psykisk lidelse som selvmordstanker, hallusinasjoner
- Posttraumatisk stresslidelse (PTSD)



BEHANDLERE

DPS tilbyr behandling av psykologer og terapeuter, avhengig av hva som er ditt behov. Individuelle polikliniske samtaler, gruppeterapi og døgnbaserte opphold. For å få hjelp i det offentlige hjelpeapparatet trenger du henvisning fra lege.

STØTTESENTRER

Støttesentrene mot seksuelle overgrep er lavterskeltilbud som tar imot alle. De kan kontaktes uavhengig av andre tilbud og du trenger ikke henvisning fra lege. På

sentrene treffer du veiledere som vet hva du snakker om, og de gir deg råd om hva du kan gjøre videre.

OM DU TROR DU KAN HA VÆRT UTSATT FOR OVERGREP SÅ KAN DISSE HJELPE DEG

FASTLEGE

Fastlegen kan være en samtale-partner og han kan henvise deg videre til samtale med psykolog, dersom det er nødvendig. Derfor er det viktig at du forteller fastlegen hva du sliter med.

PSYKISK HELSE- OG RUSTJENESTE

-har samtaler og hjelper pasienter med psykiske vansker. Samtalene kan være på kontoret, hjemme hos pasienter, eller andre plasser dersom det er hensiktsmessig. Jobber i hovedsak med voksne, men har også samtaler med ungdommer. Tjenesten kan kontaktes direkte.

PTSD (Post Traumatisk Stress Disorder)

4 hovedelementer:

- Gjenopplevelse av traume/flashback (påtrengende tanker, minner, bilder)
- Unngåelsesatferd (unngår alt som minner om traumet)
- Nummenhet og depresjon
- Hyperaktivitering (irritabilitet, eksplosivt sinne, være i beredskap, konsentrasjonsvansker, søvnproblemer)

Voksne som har opplevd traume som barn/ungdom er mer sårbar for PTSD ved traumeopplevelser i voksen alder (Putam 1997, Shalev og Bargai, 1999)

HELSESØSTER

Helsesøster jobber med barn og unge under 18 år, og deres familier, og har ansvaret for skolehelsetjenesten i kommunen. Helsesøster kan kontaktes direkte ved behov.

POLITIET

Hos politiet kan du anmelde overgrepssaken. De vil ta stilling til om saken skal etterforskes eller om den er foreldet. Er du utsatt for voldtekt kan du anmelde hos politiet og de vil hjelpe deg videre til et overgrepsmottak. Politiet har også en tipstelefon, hvor du kan ringe inn bekymring om overgrep.

HAR DU VÆRT UTSATT FOR SEKSUELLE OVERGREP?

Kontaktinformasjon Loppa kommune

Helsesøster, legetjenesten og kommunal psykiatritjeneste er lavterskeltilbud og trenger ikke henvisning.

Helse- og omsorgsleder

Vera Meyer

Tlf. 784053017/ 90916568

vera.meyer@loppa.kommune.no

Spesialvernepleier - psykisk helsetjeneste

Elin Ann Bergfald

Tlf. 784 53 075 / 913 07 885

elin.a.bergfald@loppa.kommune.no

Helsesøster

Marianne Hydle

Tlf. 784 53 063 / 920 25 530

marianne.hydle@loppa.kommune.no

Kommuneoverlege

Olav Gunnar Ballo

Tlf. 784 53 050 / 992 68 883

olav.g.ballo@loppa.kommune.no

Legevakt

Tlf. 116 117

Spesialisthelsetjenesten

Voksen psykiatrisk poliklinikk ALTA

Tlf. 784 83 800 (Trenger henvisning)

Barne- og ungdomspsykiatrisk ALTA

Tlf. 784 83800 (Trenger henvisning)

Andre instanser

Politi

Tlf. 789 72 000 / 02800

Prest:

Tlf. 994 09 805

Landsdekkende telefon for incest- og seksuelt misbrukte og deres pårørende

Tlf. 800 57 000

[Incestsenter for gutter \(IFM\)](#)

Oslo: 22 42 42 02

Tønsberg: 33 31 87 50

retter seg mot både ofre og pårørende.

[ung.no](#)

Spesielt for ungdom, tar for seg mange forskjellige problemstillinger også overgrep.

[snakkemedbarn.no](#)

Samtalehjelp for deg som er bekymret for et barn.

[jegvet.no](#)

er en digital ressurs som skal bidra til at barnehager og skoler legger til rette for og gjennomfører voldsforbyggende og livsmestringsfremmende opplæring.

LENKER

[smiso.no](#)

Støttesenteret mot incest og seksuelle overgrep, gir støtte til utsatte og pårørende med å bearbeide overgrep og seinvirkninger.

[dinutvei.no](#)

En nasjonal veiviser til hjelpetilbud, informasjon og kunnskap om vold i nære relasjoner, voldtekt og andre seksuelle overgrep. Her finner du også en spørsmål-svartjeneste hvor du som stiller spørsmål er anonym.

[reddbarna.no](#)

Har endel nyttig informasjon om overgrep mot barn, blant annet filmer fra NRK super.

[overgrep.no](#)

En ressurside med spørsmål og svar om seksuelle overgrep. Nettstedet

[rvts nor d.no](#)

Tilbyr under visning, kursvirksomhet, veiledning og konsultasjon samt ulike nettkurs, til de som i sitt arbeid

møter mennesker som er berørt av traumer/traumatisk stress, herunder



psykososial beredskap, vold og overgrep, inkludert vold i nære relasjoner, forebygging av selvmord og selvskading og flyktninghelse og tvungen migrasjon.

utsattmann.no

På denne nettsiden kan utsatte for overgrep, deres pårørende og fagmiljøer finne informasjon om seksuelle overgrep, med spesielt fokus på gutter/menn.

stinesofiesstiftelse.no

Stiftelsen arbeider for å beskytte barn mot vold og overgrep, for å avdekke vold og overgrep mot barn og for å sikre barnas rettssikkerhet.

jegvilvite.no

Nettside både for barn og voksne om vold og seksuelle overgrep. Hovedmålene for siden er å spre kunnskap om vold og overgrep, få flere til å si i fra dersom de er utsatt eller vet om noen som er det, samt å fjerne tabu i samfunnet. Inneholder e-læringsverktøy for barn om vold og overgrep.



LOPPA KOMMUNE

loppa.kommune.no

- Et liv uten vold - Loppa kommune-



Dato: 19.02.2019
Arkivref: 2019/120-0 /

Liv Beate Karlsen

liv.b.karsen@loppa.kommune.no

Saksnr	Utvalg	Møtedato
2/19	Levekårsutvalget	26.02.2019

Leksefri skole

Sammendrag

I Levekårsutvalget ønsket politikerne at «Leksefri skole» skulle opp som sak i utvalget. Dette ble gjort på slutten av 2018. Saken kommer først opp nå fordi det var viktig at innspill kom inn fra lærere, elever og foresatte før saken ble lagt frem.

Rådmannens forslag til vedtak:

Levekårsutvalget vedtar følgende:

På bakgrunn av innspill fra skolene i Loppa og SU, samt forskning som i hovedsak omhandler tre forhold:

Den pedagogiske bruken av lekser.

Bruken av lekser og elevenes resultat.

Forhold mellom skole og hjem

vedtas ikke leksefri skole i Loppa.

Vedlegg:

Ingen

Andre saksdokumenter (ikke vedlagt):

Innspill fra skolene i Loppa.

Innspill fra SU

Saksutredning:

I Levekårsutvalget ønsket politikerne at «leksefri skole» skulle opp som sak i utvalget. Dette ble gjort på slutten av 2018. Saken kommer først opp nå fordi det var viktig at innspill kom inn fra lærere, elever og foresatte før saken ble lagt frem.

Det er ingen direkte hjemmel for å gi lekser i opplæringsloven eller privatskoleloven med forskrifter. Det er imidlertid ikke tvil om at lekser er en del av skolens ordinære aktivitet.

Skolen avgjør om de vil gi lekser: Det er skolen selv som avgjøre om den vil pålegge elevene lekser, og et flertall av skolene har valgt dette. Høgtun skole gir lekser. Det sentrale er at skolen legger opp opplæringen slik at den er egnet til at elevene kan nå kompetansemålene.

Plikt til å delta aktivt i opplæringen: Elevene har en plikt til å delta aktivt i opplæringen, jf. opplæringsloven §§ 2-3 fjerde ledd og 3-4 annet ledd. Bruken av lekser må kobles til opplæringen og gjennomføringen av denne, og kan således ha en viktig funksjon i elevenes læringsarbeid. Målene for elevenes opplæring er angitt i Læreplanverket for Kunnskapsløftet. Her er det formulert kompetansemål, og elevens kompetanse blir vurdert ut fra graden av måloppnåelse.

Lekser kan også ha en viktig funksjon i samarbeidet mellom skole og hjem. Dette vil gi foreldrene en mulighet til å ta del i elevens opplæring. Foreldre har ansvar for at barn gjør lekser, men skolen kan ikke forutsette at det gis faglig hjelp hjemme.

Hva er lekse? Leksetradisjoner varierer fra land til land, og de forandrer seg over tid. Tidligere kunne lekser defineres som skoleoppgaver elevene var pålagt å gjøre hjemme utenom skoletiden. Bruken av arb.planer gjør at skillet mellom det som gjøres på skolen og hjemme blir utydelig. Forskning viser at lekser skal være et selvstendig arbeid. Lekser er som regel stoff som er gjennomgått på skolen, og som elevene skal øve videre på hjemme. Hva slags type lekser som gis mer konkret, er det imidlertid forsket lite på. I en dansk studie er grunnskolelærere intervjuet om hva slags lekser de gir, og dette er:

- Ferdighetstrening
- Forberedelseslekser
- Bruk av allerede kjent stoff på nye måter
- Integrere lekser som involverer flere fagområder, og som innebærer fordypning og videreutvikling av et tema
- Ferdigstilling hvor elever gjør ferdig oppgaver som de har arbeidet med på skolen

Dette stemmer godt med hvordan Høgtun skole gir lekser. Vi har drøftet leskefrik sole med personalet og har kommet fram til at lærer ønsker å fortsette å gi lekser. Det er slik at Høgtun skole gir ikke mye lekser, i gjennomsnitt leselekser til barnetrinnet (lesing hver dag) + en til to lekser ellers. På barnetrinnet tilbys det leksehjelp.

På ungdomstrinnet gis det lekser alt fra hver dag til en gang i uken, alt etter hvordan man er i forhold til halvårsplanen. Vi planlegger å tilby leksehjelp på ungdomstrinnet.

Begrenset forskning på lekser: Selv om det gis lekser i de fleste land, har lekser fått begrenset plass i den pedagogiske forskningen og i lærerutdanningen. En gjennomgang av internasjonal forskning viser at den i hovedsak omhandler tre forhold:

1. Den pedagogiske bruken av lekser
2. Bruken av lekser og elevens resultater
3. forholdet mellom skole og hjem

Lekser bidrar til bedre læringsresultater:

Elevens læringsutbytte av lekser er blant annet knyttet til pedagogisk tilrettelegging og elevens sosiale bakgrunn. Mye av forskningen om effekten av lekser har lite utdypende data om den pedagogiske tilretteleggingen, men forskningen viser:

- De som gjør lekser, presterer i gjennomsnittet bedre på prøver.
- Nyttene elevene har av lekser for læringsutbyttet, stiger med øktende alder.
- Læringsutbytte av lekser er mer positivt for elever som klarer seg godt på skolen, enn for elever som i utgangspunktet sliter med skolearbeidet.

Forskning viser at de elevene som får tilbakemeldinger på leksene fra lærer, oppnår et bedre læringsresultat enn andre elever. Også norsk data om lekser i matematikk og fysikk fra TIMSS-studien viser at elever som får tilbakemeldinger på lekser har bedre resultater.

Lekser gir gode arbeidsvaner:

En mye referert internasjonal gjennomgang av forskning fra 2006 kan si oss noe om den pedagogiske siden ved bruk av lekser:

- Lekser utvikler elevens arbeidsvaner, disiplin og evne til selvstendig problemløsning.
- Det er viktig at lekser blir gjennomgått på skolen, og at elevene får faglig tilbakemeldinger på sitt arbeid med lekser.
- Lekser gir mulighet til å gjennomføre et arbeid i fred og ro i eget tempo.
- Lekser er mest effektive når elevene ikke trenger veiledning fra lærer.
- Lekser er mest effektive når de gis på områder der eleven trenger mange repetisjoner.

Hva mener skolene:

Hva mener Høgtun skole:

Så lenge vi har et skolesystem som har eksamen som sluttvurdering, vil skolen ha behov for å gi elever lekser. Minner på at i grunnskolen har vi både en skriftlig eksamen og en muntlig eksamen. Begge eksamensformer krever at elever forbereder seg. På punktet over står det at lekser gir elever bedre arbeidsvaner, disiplin og evne til selvstendig problemløsning, dette er en jobb som allerede starter i første klasse. Det skal jobbes over lang tid for å fremme dette.

Høgtun skole gir ikke mange lekser, selvfølgelig kan det i noen perioder være flere lekser enn i andre perioder. Det er slik at dette varierer ut i fra hvor vi er i løpet av skoleåret.

Lærere forteller at de gjennom et godt skole – hjem samarbeid nettopp har klart å få til tilpasninger, også til de elevene som trenger dette. Skolen opplever at foresatte er til meget stor hjelp, og skolen er avhengig av at foresatte hjelper til med opplæringen til elevene.

Høgtun skole stiller spørsmål om hvilke argumenter politikerne har for å ønske å innføre en leksefri skole, når alt tyder på at det er best for elever, og skole-hjem samarbeid at det gis lekser på skolen?

Hva mener Sandland skole:

Ang leksefri skole så er majoriteten (66%) av elevene våre positive til det.

Lærerkollegiet på Sandland har delte meninger om temaet.

Den ene siden stiller seg positiv til leksefri skole og vektlegger viktigheten av og ikke overbelaste elevene med arbeid og stress.

Den andre siden stiller seg negativ til leksefri skole og fokuserer på at lekser kan være et effektivt virkemiddel, at de som jobber med skolearbeid hjemme jevnt over gjør det bedre på skolen enn de som ikke gjør det og slagord som "Du kan introdusere et tema i klasserommet men mestringen skjer i hjemmet."

Hva mener Bergsfjord skole:

Saken er diskutert på Bergsfjord skole.

Bergsfjord skole stiller seg bak Høgtun skoles innspill.

Saken har også vært oppe i SU v/Høgtun skole tirsdag 12.2.19.

Her orienterte rektor i forhold til hjemmel for lekser og forskning samt plikt til å delta aktivt i opplæringen. Det ble også orientert om hva Høgtun skole mener om saken. Elevrådet var representert i SU.

Vedtak i SU:

SU ønsker ikke leksefri skole.



Dato: 18.02.2019
Arkivref: 2019/116-0 /

Liv Beate Karlsen

liv.b.karsen@loppa.kommune.no

Saknsnr	Utvalg	Møtedato
3/19	Levekårsutvalget Formannskap Kommunestyre	26.02.2019

Kommunedelplan for idrett og fysisk aktivitet, rullering av kortsiktige behov.

Sammendrag

Finnmark Friluftsråd har sendt inn søknad på spillemidler for Turkart i Loppa kommune. Loppa kommune har sendt søknaden til Finnmark Fylkeskommune innen frist. Etter frist har vi fått tilbakemelding på at vi som et minimum må sendes inn vedtak om rullering av den prioriterte lista hvor kartet fremgår. Dette fordi vi ikke har oppdatert plan.

Kommunedelplan for idrett og fysisk aktivitet er oppgaven som kommunalt handlingsprogram for anlegg og områder for idrett og friluftsliv, og den innfrir kravene for tildeling av spillemidler.

Loppa Idrettsråd vil være høringsinstans til kommunedelplanen. Idrettsrådet skal foreslå den prioriterte listen over kortsiktige behov for en 4-års periode.

Rådmannens forslag til vedtak:

Loppa kommunestyre vedtar den fremlagte kommunedelplanen for idrett og fysisk aktivitet 2019 – 2020 med prioritert liste over kortsiktige behov ordinære anlegg.

Vedlegg:

Kommunedelplan for idrett og fysisk aktivitet
Innstilling fra Loppa Idrettsråd
Søknad Finnmark Friluftsråd

Andre saksdokumenter (ikke vedlagt):

Ingen

Saksutredning:

Finnmark Friluftsråd har sendt inn søknad på spillemidler for Turkart i Loppa kommune. Loppa kommune har sendt søknaden til Finnmark Fylkeskommune innen frist. Etter frist har vi fått tilbakemelding på at vi som et minimum må sende inn vedtak om rullering av den prioriterte lista hvor kartet fremgår. Dette fordi vi ikke har oppdatert plan.

Kommunedelplan for idrett og fysisk aktivitet er oppgaven som kommunalt handlingsprogram for anlegg og områder for idrett og friluftsliv, og den innfrir kravene for tildeling av spillemidler.

Loppa Idrettsråd vil være høringsinstans til kommunedelplanen. Idrettsrådet skal foreslå den prioriterte listen over kortsiktige behov for en 4-års periode.

Planen er en kommunedelplan, og skal behandles i samsvar med bestemmelser i Plan- og bygningsloven.

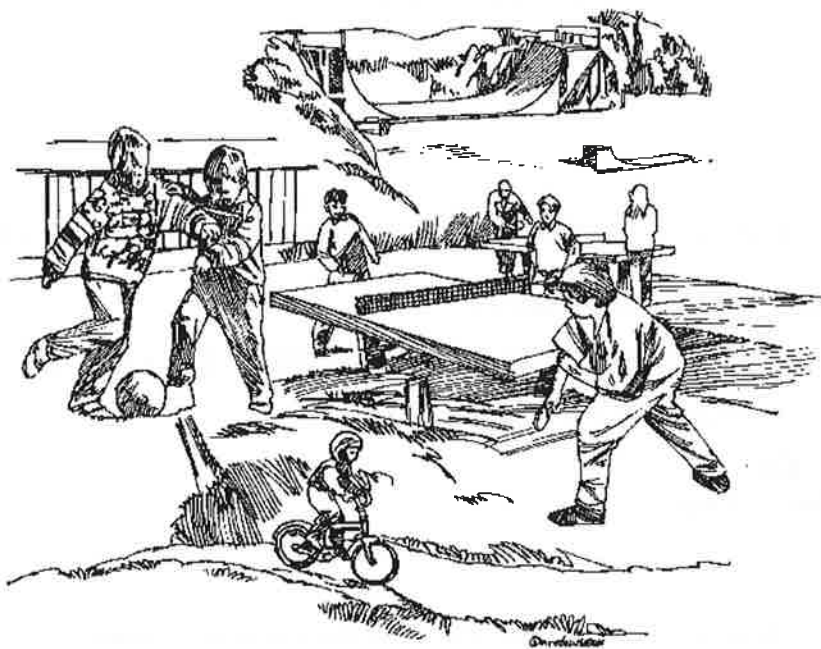
Kommunedelplanen skulle ha vært rullert for flere år siden, av ulike årsaker er dette ikke gjennomført. Denne planen er kun for 2019 – 2020 da planen skal rulleres for en ny 4-års periode vår 2020.

Det er gjort endringer i forhold til prioriterte tiltak i vedlegg 1 «Kortsiktige behov». Dette i forhold til Turkart i Loppa kommune.



LOPPA KOMMUNE

**KOMMUNEDELPLAN
FOR
IDRETT OG FYSISK AKTIVITET
2019 – 2020**



Behandlet i kommunestyret i møte den 20.11.09, sak 69/09.

INNHold

1. INNLEDNING	3
1.1. FORUTSETNINGER	3
1.1.1. Formål med og bakgrunn for planarbeidet	3
1.1.2. Rullering av planen	3
1.1.3. Sammenheng med andre planer i kommunen	4
1.2. DEFINISJONER	4
1.2.1. Idrettsanlegg - klassifisering	4
1.2.2. Godkjenningssutvalg	5
1.2.3. Registrering av aktivitet	5
1.2.4. Registrering av anlegg og områder	6
2. MÅLSETTINGER FOR IDRETT OG FYSISK AKTIVITET I LOPPA	6
2.1. HOVEDMÅL	7
2.1.1. Barn- og unges oppvekstvilkår	7
2.1.2. Bo- og levekår	7
2.2. DELMÅL	7
2.2.1. Utbygging	7
2.2.2. Miljø og estetikk	7
2.2.3. Arealplan	8
2.2.4. Nær- og boligområder	8
3. ANLEGG OG AKTIVITET	8
3.1. ANLEGG	8
3.2. AKTIVITET	8
3.3. ANLEGG OG AKTIVITET I BYGDENE VÅRE	8
3.3.0. Øksfjord	8
3.3.1. Øksfjordbotn	9
3.3.2. Nuvsvåg	9
3.3.3. Bergsfjord	9
3.3.4. Sør-Tverrfjord	10
3.3.5. Sandland	10
3.4. EVALUERING AV FOREGÅENDE PERIODE OG NÅVÆRENDE STATUS	10
4. UTFORDRINGER OG VIRKEMIDLER	11
4.1. ANALYSE AV BEHOV FOR AREALER, OMRÅDER OG ANLEGG	11
4.2. KORTSIKTIGE OG LANGSIKTIGE BEHOV	12
4.3. VIRKEMIDLER	14
4.3.1. Økonomiske forutsetninger	14
4.3.2. Arealbehov	15
4.3.3. Organisatoriske utfordringer	15
VEDLEGG 1: Kortsiktige behov - prioritert liste med investerings og driftskostnader	17
VEDLEGG 2: Langsiktige behov (10 - 12 år) for utbygging og tilrettelegging - Uprioritert liste	19

1. INNLEDNING

1.1. FORUTSETNINGER

1.1.1. Formål med og bakgrunn for planarbeidet

Kommunedelplan for idrett og fysisk aktivitet er oppgaven som kommunalt handlingsprogram for anlegg og områder for idrett og friluftsliv, og den innfrir Kultur- og kirkedepartementets krav for tildeling av spillemidler.

Planperioden er 2013 – 2014. Planperioden ble kort dette fordi det var viktig å ha planen oppdatert for dette tidsrommet. I 2014 vil planen bli rullert for fire nye år.

Kommunen har i henhold til krav fra Kultur- og kirkedepartementet plikt til å lage en kommunedelplan for idrett og fysisk aktivitet. Departementet har gitt føringer for planen i rundskriv V-35/93 og V-5/98.

Loppa idrettsråd vil være høringsinstans til kommunedelplanen. Idrettsrådet skal foreslå den prioriterte listen over kortsiktige behov for 4-årsperioden. Idrettsrådet skal ifølge Norges Idrettsforbunds lovverk bl.a. samordne og prioritere idrettslagenes planer på kort og lang sikt, og vil derfor representere den organiserte idrettens interesser.

Formålet med planarbeidet er å tilrettelegge for et allsidig og kvalitativt godt idretts- og friluftsliv i Loppa kommune. Loppa kommune vil være en attraktiv bostedskommune, og vil også satse på å trekke turister og andre besøkende til kommunen. Det er viktig i denne sammenheng å tenke på at folk i dag setter stadig større krav til fritids- og kulturtilbudene ved valg av bosted/arbeidsplass. Stadig økende disponibel fritid er med på å forsterke denne situasjonen.

Planen er en kommunedelplan, og skal behandles i samsvar med bestemmelser i Plan- og bygningslovens § 20-5.

1.1.2. Rullering av planen

Kommunedelplanen for idrett og fysisk aktivitet skal rulleres annethvert år i forkant av kommunestyrebehandlingen av budsjettet for kommunen for kommende år. Hovedrulleringen skal skje hvert fjerde år.

Så lenge rullering kun medfører mindre vesentlige endringer på prioriteringslisten av allerede oppsatte anlegg, aksepterer departementet at den politiske behandlingen delegeres til et hovedutvalg. Idrettsrådet og andre involverte parter i kommunen bør få handlingsprogrammet til uttalelse i alle tilfeller.

Det er kommunestyret som vedtar og godkjenner kommunedelplanen. Fylkeskommunen kan likevel underkjenne planen som grunnlag for søknad om tilskudd av spillemidler.

1.1.3. Sammenheng med andre planer i kommunen

De overordnede målene i kommunedelplanen for idrett og fysisk aktivitet i Loppa kommune skal være i samsvar med kommuneplanens målsetninger. Prioriteringer som er gjort for de kortsiktige behovene må følges opp i kommunens økonomiplaner og årsbudsjett. Planen må også tilknyttes kommunens arealplaner.

1.2. DEFINISJONER.

1.2.1. Idrettsanlegg – klassifisering:

➤ *Nærmiljøanlegg:*

Nærmiljøanlegg er anlegg eller områder for egenorganisert fysisk aktivitet, hovedsakelig beliggende i tilknytning til bo-/oppholdsområder. Anlegget skal være fritt allment tilgjengelig, primært for barn og unge (6 – 19 år), men også for lokalbefolkningen for øvrig. Anlegget skal ikke dekke behovet for organisert idrettsaktivitet eller ordinære konkurranser i idrett. Anlegg kan samlokaliseres med idrettsanlegg og/eller skoleanlegg, og stå åpent etter skoletid. Det kan søkes om spillemidler opp til 3 omganger for nærmiljøanlegg (3 byggetrinn), under forutsetning at det ikke overstiger maksimalt tilskuddsbeløp på kr. 200.000,-.

Eksempler på nærmiljøanlegg:

Flerbruksområder, skileik, ballbinge, sykkelbane, turløype, klatrevegg, skøytebane, m.m.

➤ *Ordinære anlegg (kommuneanlegg):*

Ordinære anlegg er anlegg som er åpne for allmenn idrettslig virksomhet. Lokale kulturbygg og andre felles bygg/anlegg regnes med når disse inneholder lokaliteter for idrettsformål.

➤ *Rehabilitering:*

Rehabilitering av et idrettsanlegg er en istandsetting av anlegget som gir en vesentlig funksjonell og bruksmessig standardheving i forhold til dagens situasjon. Rehabilitering kan bety et inngrep i anleggets struktur eller utforming for å tilpasse det til nye funksjoner og bruksområder.

➤ *Flerbrukshaller:*

Dette er en type anlegg som i hovedsak er tilrettelagt for ulike ballidretter innen organisert idrett. Flerbruk i denne sammenheng omfatter ulik idrettslig aktivitet. Et utvidet flerbruksbegrep kan også inkludere kulturaktivitet og næringsaktivitet.

➤ *Tursti, turvei, skiløype:*

Turveier bør tilpasses brukere med bistandsbehov, være ryddet for vegetasjon og opparbeidet med et toppdekke som gir jevn overflate. For turveier og skiløyper bør bredden være minimum 1,5 m. Turstier har liten eller ingen opparbeiding av grunnen. Tursti og turvei over 500 m. kan godkjennes som nærmiljøanlegg.

➤ *Spillemidler:*

Det kan søkes om spillemidler til:

- anlegg for idrett og friluftsliv (ordinære)
- nærmiljøanlegg
- rehabilitering av idrettsanlegg
- ombygging til anlegg som er tilpasset funksjonshemmede

Den andel av finansieringsplanen de overnevnte mulighetene utgjør, varierer betydelig fra anlegg til anlegg, og mellom ulike utbyggere. Det er et krav ved tildeling av spillemidler at søknaden er vedlagt opplysninger om drift og vedlikehold som skal omfatte bl.a. kalkulerte driftsutgifter/driftsinntekter, organisering av driftsopplegget, og de tekniske forutsetninger for driften. Anlegget skal holdes åpent for idrettslig aktivitet i 20-40 år fra ferdigstilling av anlegget. For å sikre verdien av anlegget skal det settes av midler til vedlikehold og drift av anlegget. Dette skal dokumenteres gjennom budsjett m.m. Midlene skaffes til veie gjennom kommunale stønader, men størstedelen av inntektene må komme gjennom egeninnsats fra idrettslaget.

Planer som legges til grunn for søknad om tilskudd skal inngå i en vedtatt kommunedelplan for idrett og fysisk aktivitet. Søknadsfrist for søknad om spillemidler settes til 15/12 i Loppa.

1.2.2. Godkjenningsutvalg:

Godkjenningsutvalget i Loppa skal bestå av 1 representant fra driftsavdelingen, 1 representant fra avd. oppvekst- og kultur og leder i Loppa Idrettsråd.

Utvalget har 5 hovedoppgaver:

1. Gi anleggsmessig bistand
2. Godkjenne anleggsplaner for idrett og friluftsliv
3. Kontrollere at anleggene blir bygd i samsvar med tegninger og beskrivelse
4. Utstede ferdigattest for anlegget
5. Påse at miljø og estetikk blir ivaretatt tilfredsstillende ved anleggene

1.2.3. Registrering av aktivitet:

Registrering og undersøkelse av dagens aktivitetssituasjon skal danne grunnlag for målformuleringer, utarbeidelse av strategier for kommunens engasjement på aktivitetssiden, og for vurderinger av anleggsbehovet i kommunen.

Organisert idrett:

Aktiviteten i kommunen registreres av hvert enkelt lag og samordnes av Idrettsrådet.

- Medlemskap i ulike aldersgrupper, for eksempel inndelt i barn inntil 12 år, ungdom 13 – 19 år, voksne og eldre
- Kjønnfordeling
- Hvilke aktivitetsformer / idrettsgrener som drives
- Hvilke aktiviteter de enkelte grupper ønsker
- Hvorfor den enkelte slutter å trene / konkurrere i idrettslaget

Egenorganisert fysisk aktivitet:

- Trimlogger / trimdagbøker
- Dagbøker m.m. ved utfartshytter, fjelltopper og på idrettsanlegg
- Hvilke aktiviteter som foregår i åpne anlegg
- Spørreskjema

Vurdering av aktivitetsbehovet:

- Behovsanalyse som grunnlag for hvilke tiltak kommunen vil satse på.
- Hvilke grupper kommunen har spesielt ansvar for når det gjelder idrett og fysisk aktivitet?
- Hvilke enkle tiltak ønsker de ulike gruppene?
- Hvilke instanser og hvilke anlegg i kommunen kan bidra ved tilrettelegging?
- Hvem driver allerede med tilrettelegging for fysisk aktivitet, og hvem kan sette i gang nye prosjekter?

1.2.4. Registrering av anlegg og områder:

Ved registrering av eksisterende idrettsanlegg bør kommunen for hvert anlegg legge vekt på:

- Mangler og behov for utbedringer
- Tilrettelegging for bevegelseshemmede
- Registrering av hvilke aktiviteter som foregår i anlegget
- Drift og vedlikehold
- Utnyttelse av anlegget
- Kartlegging av uutnyttet kapasitet for å få frem det reelle anleggsbehovet

Registrering av friluftslivsanlegg og –områder:

- Turveier / turstier
- Tilrettelagte badeplasser
- Områder spesielt regulert til friluftsliv
- Turhytter

Vurdering av anleggs- og arealbehovet:

- Hvilke anleggstyper etterspørres av ulike grupper ?
- Ønsker man nye grupper inn i anleggene ?
- Hvem vil bruke anleggene i fremtiden, og hvilke endringer vil dette medføre for anleggene ?

2. MÅLSETTINGER FOR IDRETT OG FRILUFTSLIV I LOPPA

Loppa kommune skal i år 2014 fortsatt være egen kommune med om lag 1200 innbyggere, og være en attraktiv bo- og bosettingskommune. Den kommunale planleggingen skal skje i et barn/ungdomsperspektiv. I næringsøyemed skal kommunen ha en positiv og aktiv holdning for videreutvikling av et lønnsomt næringsliv. I tillegg til å nyttiggjøre kommunens fortrinn må også regionale muligheter vies stor oppmerksomhet.

Hovedmålsettingen er å tilrettelegge for et allsidig idretts- og friluftsliv i Loppa kommune. Gjennom bedre tilrettelegging vil en øke aktiviteten innen disse områdene. Målsettingen søkes nådd gjennom å forbedre allerede eksisterende anlegg, og bygge nye anlegg tilpasset de ulike aktiviteter. Det legges vekt på å etablere anlegg med allsidighet innen den enkelte skolekrets, siden skolekretsene samsvarer med de tetttest befolkede områdene i kommunen.

Loppa kommune legger følgende prinsipper til grunn for en samordnet anleggstenkning for idrett, friluftsliv, lek og nærmiljø:

- Nærhet til bomiljø
- Trafikksikkerhet og lett adkomst
- Koordinering av behov for skole, idrett og friluftsliv
- Tilpasning av anlegg for flere brukergrupper (funksjonshemmede, idrettsutøvere, barn, mosjonister, eldre)
- Estetiske og miljømessige forhold

2.1. HOVEDMÅL

2.1.1. Barn- og unges oppvekstvilkår

Loppa kommune skal tilrettelegge for allsidige tilbud der barn og unge har muligheter for valg som er med på å gi dem en trygg og positiv oppvekst, der de kan utvikle sin egen identitet og tilhørighet. Det er viktig å motivere barn og unge til et mer aktivt friluftsliv, slik at barna lærer opp til å bli glad i natur og friluftsliv. I en tid med store miljøødeleggelser er det også viktig at barna stimuleres til å ta ansvar for sitt miljø.

2.1.2. Bosted og levekår

Loppa kommune ønsker at idretten skal være et tilbud til alle, uansett bosted, alder, kjønn og fysisk tilstand. Ulike arena for idrett og fysisk aktivitet må tilrettelegges for funksjonshemmede. Idrettens betydning for den enkelte og for lokalsamfunnet må verdsettes slik at det frivillige idrettsarbeidet blir ivare tatt og videre utviklet.

I denne sammenhengen er idrettsanlegg en nødvendig forutsetning og en meget stimulerende faktor i idrettsarbeidet. Anlegg og arealer til idrett/trim/friluftsliv bør tilrettelegges for maksimal utnyttelse av fastboende og besøkende hele året. På denne måte vil Loppa kommune bli mer attraktiv som bosted og feriested.

Befolkningen bør stimuleres til et tradisjonelt friluftsliv uten motorisert ferdsel i utmark. Interessen for friluftsliv blant befolkningen økes gjennom tilrettelegging/påvirkning, og samtidig øke ansvarsfølelsen for å bevare naturområder. Det skal være lett å drive fysisk aktivitet, og alle skal kunne være med på dette. Arealene må være lett tilgjengelig for alle, samtidig som bruk av områdene ikke skal medføre varige skader på naturen.

2.2. DELMÅL

2.2.1. Utbygging

Alle grupper i befolkningen skal ha mulighet for fysisk aktivitet i området der de bor. I den kommende perioden skal det prioriteres anlegg som er tilrettelagt for allmennheten og uorganisert idrett og fysisk aktivitet.

2.2.2. Miljø og estetikk

Ved lokalisering og utforming av områder og anlegg må det også vurderes miljømessige og estetiske forhold. Trivsel, muligheter for kontakt og opplevelser i naturen er svært viktige momenter å ivareta ved bygging og tilrettelegging av idrettsanlegg og friluftsområder.

2.2.3. Arealplan

Arealer for idretts- og friluftslivsanlegg skal innlemmes i kommunens arealplan.

2.2.4. Nær- og boligområder

Kommunen skal legge til rette for lek, idrett og friluftsliv i eksisterende bomiljø, samt ved utlegging av nye boligområder i kommunen.

3. ANLEGG OG AKTIVITET

3.1. ANLEGG

Anleggsoversikten er gjort med bakgrunn i Kultur- og kirke departementets register for idrettsanlegg og spillemiddelsøknader (KRIS). I kommunen finnes det 40 anlegg, der 16 eies av kommunen. Anleggene utgjør fotballbaner, aktivitets-/gymsaler, basseng, lysløyper, treningsbaner osv. Kommunen stiller dagens lokaler til rådighet for lag og foreninger mot en årlig kostnad for voksne deltakere. Tiltak for barn og unge er gratis.

3.2. AKTIVITET

Loppa kommune består av 3 isbreer, fjell, fjorder, vassdrag, øyer og skjær.

Flere områder i kommunen er fraflyttet og består av gamle kulturminner. Alle disse områdene blir brukt som utfartssteder for befolkningen. Det finnes en rekke utmerkete stier og tråkk langs viktige ferdselsårer i marka. I tillegg er det lysløyper ved tettstedene i kommunen. Lysløypene blir vedlikeholdt av lokale idrettslag, og er mye brukt av ivrige skifolk. Planen har også tatt med stier/tråkk som blir mye brukt av friluftsjakter hele året. Innenfor Loppa kommune finnes det i dag 5 idrettslag. Idrett og friluftsliv aktiviserer mange mennesker i Loppa kommune, og det blir lagt ned en stor frivillig innsats.

Totalt er det registrert ca. 40 lag og foreninger i Loppa, i forhold til idrett og kultur. Av disse søkte 9 om tilskudd til allment kulturformål, og 4 søkte om tilskudd til idrettsformål i 2004. Totalt tildeles det kr. 180.000,- i tilskudd til idretts- og kulturformål hvert år i Loppa kommune.

3.3. ANLEGG OG AKTIVITET I BYGDENE VÅRE

Dette avsnittet er inndelt i naturlige geografiske enheter i forhold til skolekrets, beliggenhet og kommunikasjon.

3.3.0. Øksfjord

I Øksfjord bor det ca. 700 personer, og det finnes 2 idrettslag.

Øksfjord idrettslag driver hovedsakelig med fotball, ski, friidrett og barneidrett. De hadde pr. 31.12.08 totalt 269 medlemmer, derav 106 under 19 år og 163 over 19 år. Medlemstallet har holdt seg stabilt de siste årene.

Øksfjord atletklubb driver hovedsakelig med trim/styrketrening, og hadde pr. 31.12.08 totalt 61 medlemmer, derav 15 under 16 år og 46 over 16 år. Medlemstallet har økt noe de siste årene.

Anleggsnr.	Anleggsnavn	Anleggstype	Eier	Beskrivelse	Annet	Beskaffenhet
2014000101	Vassdalen	Hoppbakke	Øksfjord IL	K-punkt 35 m		Rehabiliteres
2014000201	Vassdalen	Fotball	Øksfjord IL	64 x 100 m	Kunstgress	Rehabiliteres
2014000202	Vassdalen	Idrettshus	Øksfjord IL	80 m2 i 2 et.		Ok
2014000203	Vassdalen	Lagerbygg	Øksfjord IL			Ok
2014000301	Vassdalen	Lysløype	Øksfjord IL	2,5 km		Ok
2014000401	Høgtun u-skole	Gymsal	Loppa kommune	10 x 18 m	15 dusjer	Ok
2014000402	Høgtun skole	Basseng	Loppa kommune	9 x 12,5 m		Rehabiliteres
2014000403	Høgtun skole	Ballbane	Loppa kommune	35 x 55 m	Grus	Rehabiliteres
2014000404	Høgtun skole	Ballbinge	Loppa kommune	13 x 21 m	Kunstgress	Ok
2014000901	Samfunnshuset	Aktivitetssal	Loppa kommune	10 x 14 m		Ok
2014001501	Vassdalen	Fotball	Loppa kommune	50 x 80 m	Toppdekke	Rehabiliteres
	Høgtun skole	Akebakke	Loppa kommune	500 m		Rehabiliteres
	Høgtun b-skole	Gymsal	Loppa kommune	6 x 10 m		Ok
	Vassdalen	Trimløype	Loppa kommune	3,5 km		Rehabiliteres
	Øksfjord	Trimpostløype	Statsgrunn	25 km	6 poster	Ok
	Øksfjord	Sykkelcrossbane	Loppa kommune	700 m		Ok
	Øksfjord	Tursti for funk.h. og gapahuk m.m.	Øksfjord sanitetsforening	200 m, 12 m2	Treveg	Ok

3.3.1. Øksfjordbotn

Anleggsnr.	Anleggsnavn	Anleggstype	Eier	Beskrivelse	Annet	Beskaffenhet
	Øksfjordbotn	Hoppbakke		K-punkt >20 m		Rehabiliteres

3.3.2. Nuvsvåg

Nuvsvåg omfatter Tverrfjord og Nuvsvåg. I dette området bor det ca. 170 personer, og det finnes ett idrettslag. Nuvsvåg ungdoms- og idrettslag driver hovedsakelig med fotball, friidrett og barneidrett. De hadde pr. 31.12.08 totalt 63 medlemmer, derav 26 under 19 år og 37 over 19 år. Medlemstallet har gått litt ned de siste årene.

Nuvsvåg sanitetsforening arbeider i tillegg med trimposter/turløyer.

Anleggsnr.	Anleggsnavn	Anleggstype	Eier	Beskrivelse	Annet	Beskaffenhet
2014000501	Nuvsvåg	Fotball	Nuvsvåg UIL	60 x 100 m.	Grus	Rehabiliteres
2014000502	Nuvsvåg	Idrettshus	Nuvsvåg UIL	175 m2		Ok
2014000601	Nuvsvåg	Lysløype	Nuvsvåg UIL	1,9 km		Ok
	Nuvsvåg	Sykkelcross	Nuvsvåg UIL / Lk	300 m		Rehabiliteres
	Nuvsvåg	Lekeplass	Nuvsvåg UIL	600 m		Rehabiliteres
2014001001	Nuvsvåg skole	Aktivitetssal	Loppa kommune	11 x 18 m	16 dusjer	Ok
2014001301	Nuvsvåg skole	Basseng	Loppa kommune	6 x 12,5 m		Rehabiliteres
2014001302	Nuvsvåg	Ballbinge	Loppa kommune	13 x 21 m		Ok
	Nuvsvåg	Ballbane	Loppa kommune	30 x 30 m	Grus	Rehabiliteres
	Nuvsvåg	Trimløyper	Statsgrunn	4 turløyper		Ok

3.3.3. Bergsfjord

I Bergsfjord bor det ca. 130 personer, og det finnes ett idrettslag.

Bergsfjord ungdoms- og idrettslag driver i hovedsak med mosjonsidrett for alle aldre, og hadde pr. 31.12.08 totalt 43 medlemmer, derav 18 under 16 år og 25 over 16 år. Medlemstallet har holdt seg stabilt de siste årene.

Anleggsnr.	Anleggsnavn	Anleggstype	Eier	Beskrivelse	Annet	Beskaffenhet
2014001403	Bergsfjord	Ballbane	Bergsfjord UIL	50 x 90 m	Grus	Rehabiliteres
2014001402	Bergsfjord skole	Trimrom	Bergsfjord UIL			Ok
2014001701	Bergsfjord skole	Ballbinge	Loppa kommune	17 x 21 m	Kunstgress	Ok
2014001401	Bergsfjord skole	Basseng	Loppa kommune	6 x 12,5 m		Rehabiliteres
2014000801	Bergsfjord skole	Aktivitetssal	Bergsfjord samf.hus	10 x 10 m	8 dusjer	Rehabiliteres
	Bergsfjord	7 turløyper	Statsgrunn Delvis merket Oversikt butikkvegg	11,9 km	Merking mangler + turkart	Ok
	Bergsfjord	Grillhytte	Bergsfjord og Langfjordhamn utviklingslag		Tre	Ok
	Bergsfjord	Gapahuk m/gangveier	Bergsfjord og Langfjordhamn utviklingslag	3 * 3 m	Tre	Ok
	Bergsfjord	Skiløype	Bergsfjord UIL	3,9 km	Merket	Ok
	Bergsfjord	Nærfriluftso- mråde	Loppa kommune	Rundt ballbanen		Rehabiliteres

3.3.4. Sør-Tverrfjord

I Sør-Tverrfjord bor det ca. 18 personer, og det har i dag ikke idrettslag. Det er ca. 1 mil til Sandland, og en del benytter seg av tilbudene der. De har et oppegående bygdelag, som arbeider hovedsakelig med tilrettelegging av turstier og rasteplasser. Skolen brant ned i 2008, og det arbeides med nytt grendehus i Sør-Tverrfjord.

Anleggsnr.	Anleggsnavn	Anleggstype	Eier	Beskrivelse	Annet	Beskaffenhet
2014001102	Sør-Tverrfjord skole	Ballbane	Loppa kommune	40 x 70	Grus	Rehabiliteres
	Sør-Tverrfjord	Trimløype	Statsgrunn		Umerket	Ok
	Sør-Tverrfjord	Trimløype	Statsgrunn		Poster	Ok

3.3.5. Sandland

På Sandland bor det ca. 60 personer, og det finnes ett idrettslag der.

Sandland idrettslag driver hovedsakelig med fotball, volleyball og orientering, og hadde pr. 31.12.07 totalt 55 medlemmer, derav 15 under 16 år og 40 over 16 år. Medlemstallet har gått ned de siste årene.

Anleggsnr.	Anleggsnavn	Anleggstype	Eier	Beskrivelse	Annet	Beskaffenhet
2014000701	Sandland	Fotball	Sandland IL	60 x 100 m.	Grus	Rehabiliteres
2014001201	Sandland skole	Basseng	Loppa kommune	6 x 12,5 m		Rehabiliteres
2014001202	Sandland skole	Aktivitetssal	Loppa kommune	7 x 13 m	8 dusjer	Ok

	Sandland	Lysløype	Sandland FK	3 km		Rehabiliteres
	Sandland	Trimløype	Statsgrunn	25 km	umerket	Ok

3.4. EVALUERING AV FOREGÅENDE PERIODE OG NÅVÆRENDE STATUS

Loppa kommune og de ulike idrettslagene har i mange år fått tildelt spillemidler til anlegg for idrett og fysisk aktivitet. De siste tilskuddene var til ballbinger ved Høgtun i Øksfjord (2006), Bergsfjord (2007), Nuvsvåg (2008), samt rehabilitering av lysløypa i Vassdalen (2008/2009).

Oversikt over anlegg som har fått tildelt spillemidler i Loppa kommune:

Anleggsnr.	Anleggsnavn	Eier	Tildelt år	Tildelt beløp
2014001601	Sør-Tverrfjord grusbane	Sør-Tverrfjord IL	1955	kr. 4.500
2014000801	Bergsfjord aktivitetssal	Bergsfjord samf.hus	1959	kr. 30.000
2014000402	Høgtun skole – basseng	Loppa kommune	1967 – 1968	kr. 100.000
2014000202	Vassdalen idrettshus	Øksfjord IL	1977	kr. 70.000
2014000701	Sandland grusbane	Sandland IL	1957 – 1979	kr. 138.500
2014000601	Nuvsvåg lysløype	Nuvsvåg UIL	1982	kr. 73.000
2014000301	Vassdalen lysløype	Øksfjord IL	1986	kr. 105.000
2014000501	Nuvsvåg grusbane	Nuvsvåg UIL	1975 – 1989	kr. 141.000
2014000901	Øksfjord samfunnshus	Loppa kommune	1950 – 1995	kr. 1.560.000
2014001001	Nuvsvåg aktivitetssal	Loppa kommune	1995 - 1996	kr. 500.000
2014001403	Bergsfjord ballbane	Bergsfjord UIL	2000	kr. 200.000
2014000201	Vassdalen kunstgressbane	Øksfjord IL	1973 – 2002	kr. 1.759.000
2014000203	Vassdalen lagerbygg	Øksfjord IL	2003	kr. 165.000
2014000402	Høgtun ballbinge	Høgtun skole	2006	kr. 200.000
2014001202	Nuvsvåg ballbinge	Nuvsvåg skole	2007	kr. 200.000
2014001701	Bergsfjord ballbinge	Bergsfjord skole	2008	kr. 200.000
2014000301	Skiløype Vassdalen	Øksfjord IL	2007 – 2009	kr. 346.000
2014000901	Øksfjord samfunnshus	Loppa kommune	2007 – 2009	Kr. 2.000.000
			Totalt	kr. 7.792.000

4. UTFORDRINGER OG VIRKEMIDLER

4.1. ANALYSE AV BEHOV FOR AREALER, OMRÅDER OG ANLEGG

Hovedmålsettingen er å tilrettelegge for et allsidig idretts- og friluftsliv i Loppa kommune, og tilrettelegge for allsidige tilbud der barn og unge har muligheter for valg som er med på å gi dem en trygg og positiv oppvekst, der de kan utvikle sin egen identitet og tilhørighet. Idretten skal være et tilbud til alle, uansett bosted, alder, kjønn og fysisk tilstand.

Ved tilrettelegging og utbygging av anlegg og områder for idrett og friluftsliv står både offentlige myndigheter og frivillige organisasjoner overfor en rekke utfordringer og praktiske oppgaver. Det er viktig å klargjøre hva utfordringene i Loppa kommune består i og hvilke virkemidler som eventuelt kan settes inn for å mestre dem. Det kan være aktuelt med offentlige virkemidler, og virkemidler gjennom næringsliv og organisasjoner.

For å opprettholde et allsidig og kvalitativt godt idretts- og friluftsliv i Loppa kommune er det nødvendig med gode anlegg og at disse er i rimelig avstand fra brukerne. Med enkel tilrettelegging på turstier, turveier, løyper o.l. vil naturområdene være attraktive tur- og mosjonsarenaer for både organiserte og uorganiserte aktiviteter. Basisanlegg som gymsal, basseng, samfunnshus, fotballøkker/baner, ski og lysløyper benyttes av mange grupper, og ved å forbedre disse anleggene kan man også øke idretts- og friluftslivsaktiviteten i kommunen.

Med bakgrunn i at kravene til standarden på anlegg og områder for idretts- og friluftslivsaktiviteter har økt, vil det også være et økende behov for å ta vare på de eldre idrettsanleggene som har hatt dårlig vedlikehold eller som er i sterkt forfall. I forhold til rehabilitering, kan en gå ut fra at

opprustning av eksisterende anlegg (f.eks svømmebasseng) ofte koster mindre enn å bygge helt nye anlegg. Dessuten kan en komme raskere i gang med anlegget der dette allerede eksisterer og er i drift.

Alle bassengene må oppgraderes (jf. forskrift), slik at brukerne sikres tilfredsstillende helsemessige, sikkerhetsmessige og hygieniske forhold. Det er også behov for å intensivere arbeidet med ombygging av lite funksjonsriktige og umoderne anlegg for å få bedret tilgjengeligheten for bevegelseshemmede.

Den uorganiserte aktiviteten innen idrett er den klart største fritidsaktiviteten blant befolkningen i Loppa kommune. For den uorganiserte idretten kan enkle nærmiljøanlegg i tilknytning til tur eller skiløyper ha stor betydning, ikke minst for barns, ungdoms, familiens og de eldres egenaktivisering. Nærmiljøanlegg er nødvendig for mosjon og rekruttering til videre idrettssatsning, og tilrettelegging av nærmiljøanlegg som er åpne for alle er derfor viktig.

Det må foretas en prioritering av anlegg og lokalisering som tar utgangspunkt i en best mulig vurdering av ulike idrettenes behov for nyanlegg vurdert opp mot geografisk riktig plassering. Det må unngås å bygge store anlegg som benyttes av et fåtall og over kortere perioder, eller nyttes av utøvere som fra før av har de beste tilbudene.

Loppa kommune preges av hardt klima. Det er mørketid 2 måneder av året og snøen kan ligge opptil 7 måneder. Dette gjør at mulighetene for trening og konkurranser innendørs har stor betydning for befolkningen i kommunen.

Mangel på egnede anlegg synes å være den størst begrensende faktoren for utviklingen av idretten i Loppa kommune. Spesielt mangler det muligheter for innendørs-idrett, som er avhengige av banestørrelser og en viss fri takhøyde.

Ved at kommunen står som eier av anlegg vil man kunne sikre stabil drift, samt sikre at alle lag av befolkningen får lik adgang til anlegg uavhengig av tilhørighet, økonomi eller sosial status. Dessuten vil kommunen ut fra en helhetsvurdering av det offentliges ansvar kunne ivareta behov som ikke har klare inntjeningsgrunnlag.

4.2. KORTSIKTIGE OG LANGSIKTIGE BEHOV

Vi vil nå sammenfatte kortsiktige behov (2013/2014 samt 4-årsperioden) og langsiktige behov (10 – 12 år) for utbygging og tilrettelegging for idrett og fysisk aktivitet i Loppa.

Se **vedlegg 1** for oversikt over de prioriterte kortsiktige behov for denne planperioden. Dersom utbygger ikke kommer med søknad om forhåndsgodkjenning i løpet av oktober i forhold til prioritert liste, åpnes det for neste på listen.

Utarbeidelse av kommunale langtidsplaner for anlegg og områder for friluftsliv er en forutsetning for å kunne gjennomføre en målrettet anleggsutbygging, og er dermed det viktigste virkemiddel for dette.

Analysen tar utgangspunkt i hovedmålsettingen, beskrivelsen av areal- og anleggsituasjonen, idretts- og friluftaktiviteter som utøves i dag og hvilke nye idretts- og friluftaktiviteter det er naturlig å utvikle. Alle fremtidige tiltak skal være i tråd med planen, og godkjennes av kommunen før oppstart.

Ut fra dette utformes det konkrete behov for:

- Arealer til idretts- og friluftslivsformål.
- Opprusting og ombygging av eksisterende anlegg og arealer.
- Utbygging og tilrettelegging av nye anlegg og områder til nærmiljøanlegg.
- Atkomst og bedre tilgjengelighet.

Se **vedlegg 2** for flere opplysninger om de langsiktige behovene. Denne oversikten er en kartlegging av ønsker og behov med lavere prioritet.

Øksfjord

- Nytt toppdekke på fotballbanen i Vassdalen
- Idrettshall/flerbrukshall som vil gi tilbud til mange aktiviteter som fotball, håndball, volleyball, basketball, tennis, badminton, friidrettsaktiviteter, klatring, turn, kampsporter etc. En idrettshall vil også på lang vei dekke et behov for en kulturell storstue for Loppa kommune.
- Etablering av flerbruksflater, akebakke og skileikanlegg i tilknytning til boligområder og skoler/ barnehage.
- Orienteringskart som dekker nærområdet og som kan brukes til opplæring, turgåing og lokale trimaktiviteter.
- Forlengelse av den eksisterende lysløypa i Vassdalen.
- Natursti ved Vassdalvannet: Det trenges oppfølging med midler til årlig vedlikehold.
- Sette opp toalett ved gapahuken for å hindre uønsket forurensing til drikkevannet.
- Rehabilitering av basseng slik at det får en vesentlig funksjonell og bruksmessig standardheving i forhold til dagens situasjon.
- Rehabilitering av hoppbakken i Vassdalen.
- Rehabilitering av trimløypa i Øksfjord.
- Etablering av skateboardramper.
- Etablering av skileikanlegg.

Øksfjordbotn

- Etablering av lysløype i Øksfjordbotn på sikt.
- Friområde ved moloen: Området rundt moloen krever tilrettelegging slik at det er mulig for flere å få båt plass og naust der. Rennet ved moloen må renskes opp og mudres. Området blir brukt til båt oppsett. Den eksisterende renna må utbedres. Dette arbeidet kan gjøres ved hjelp av en større gravemaskin. Det er mange personer som bruker området, og det må utarbeides tilfredsstillende toalettforhold (utedoer e.l.). I tilknytning til friområdet er det ønskelig med en natursti innover landet langs leira. En slik sti kan gi større helhetsopplevelser av området.
- Friområde ved Nordelva: Området ved Nordelva reguleres som friluftsområde og sikres mot inngrep. Eventuell tilrettelegging av området utføres.
- Tursti fra reingjerdet til Kjellarvann: Opparbeide tursti fra reingjerdet til Kjellarvannet. Vegen tilrettelegges slik at funksjonshemmede også kan benytte den.
- Rehabilitering av den gamle hoppbakken.

Nuvsvåg

- Tilrettelegging av akebakke i tilknytning til lekeklassen ved barnehagen/skolen.
- Nuvsvåg strandområde er godt egnet til tilrettelegging, da strandområdet ligger midt i bygda og brukes mye i dag. På sikt foreslås dette området tilrettelagt med grillplass, benker, toalett og søppeldunk.
- Rehabilitering av idrettshus, lagerskur, danseplatt, lysløype og sykkelcrossbane.
- Rehabilitering av toppdekket på fotballbanen slik at forholdene blir bedre.

- Rehabilitering av basseng slik at det får en vesentlig funksjonell og bruksmessig standardheving i forhold til dagens situasjon.
- Etablering av minihelsestudio.

Bergsfjord

- Etablering av gapahuk ved Bergsfjordvannet. Materialene er på plass.
- Etablering av skileikanlegg i tilknytning til ballbanen.
- Oppmerking av tursti til Svartfjelljøkelen: Det utarbeides traséforslag og merking opp til brekanten, via Markusdalen.
- Oppmerking av 7 turstier i Bergsfjords nærområder.
- Rehabilitering av basseng slik at det får en vesentlig funksjonell og bruksmessig standardheving i forhold til dagens situasjon.
- Renovering/ombygging av danseplatt.
- Etablering av minihelsestudio.
- Rehabilitering av aktivitetssalen på samfunnshuset.

Sør- Tverrfjord

- Rehabilitering av skoleplassen og flerbruksflate ved skolen som brukes til ballspill, lek og andre aktiviteter.
- Merking/tilrettelegging av turløype, opp Sør-Tverrfjorddalen og over elva mellom 2. og 3. vann.

Sandland

- Etablering av flerbruksflate som gir muligheter for ballspill og andre aktiviteter.
- Orienteringskart som dekker nærområdet og som kan brukes til opplæring, turgåing og lokale trimaktiviteter.
- Etablering av leirduebane på lang sikt.
- Etablering av gapahuk i Bogdalen.
- Rehabilitering av toppdekket på fotballbanen slik at forholdene blir bedre.
- Rehabilitering av idrettshus og lysløype.
- Rehabilitering av basseng slik at det får en vesentlig funksjonell og bruksmessig standardheving i forhold til dagens situasjon.

4.3. VIRKEMIDLER

4.3.1. Økonomiske forutsetninger

En god finansiering av investeringsutgiftene ved anleggsutbygging er for de fleste utbyggere en stor utfordring og for enkelte vanskelig å finne gode løsninger for.

Finansieringsmulighetene er mange, men i hovedtrekk er det:

- Egenkapital fra utbygger, ofte i stor grad i form av dugnad
- Tilskudd fra kommune/ fylkeskommune
- Spillemidler fra kultur- og kirke departementet.
- Tilskudd fra næringsliv o.a.
- Gaver

Spillemiddelfinansiering er ofte den største finansieringsposten, både til ordinære anlegg, nærmiljøanlegg og rehabilitering. Spillemidlene tildeles anlegg som er høyt prioritert på kommunedelplanens prioriterte liste over kortsiktige behov, etter søknad fra utbygger gjort gjennom kommunens administrasjon, og etter prioriteringer gjort av fylkeskommunen blant annet gjennom

”Planmelding for idrettsanlegg i Finnmark”. Avhengig av anleggstype kan spillemidlene utgjøre 50 % av anleggskostnadene.

Til mindre krevende anlegg, der total kostnadene er maksimum kr. 80.000,- er det på spesielle vilkår anledning til å søke midler til bygging av nærmiljøanlegg. Det er ingen søknadsfrist, det kan søkes hele året. Behandlingstiden i fylkeskommunen er inntil 5 uker.

Kommunen forskutterer ikke midler til anleggsutbygging, med unntak når kommunen selv er utbygger.

4.3.2. Arealbehov

Å sikre tilstrekkelige arealer og områder for friluftsliv, idrett og lek i kommunens arealplanarbeid er et sentralt virkemiddel for muligheter til fysisk aktivitet og er en stor utfordring for alle. Behov for arealer til lek, idrett og friluftsliv som avdekkes gjennom planarbeidet, må sikres gjennom kommuneplaner og reguleringsplaner.

4.3.3. Organisatoriske utfordringer

Det er viktig å avklare eier- og driftsforhold ved de enkelte anleggene.

Barnehager

Mange barn blir fremmedgjort i forhold til natur, og vokser opp i barnehager med strenge sikkerhetsrutiner for lek og annen utfoldelse. Vanligvis er lekeplassen liten, og gir små muligheter for aking, skigåing, ballspill og annen lek. Aktiviteten i barnehagene må legges opp på en måte som gir barnet erfaringer utfra egne opplevelser av naturen. Lek og friluftaktivitet legges til turer i nærområdene, og områdene må være lett tilgjengelige for barn og ansatte i barnehager.

Skoler

Skolen har flere undervisningsopplegg som skal gi bedre forståelse av naturen i nærområdene. Deretter vil denne kunnskapen komme elevene til gode gjennom turer i nærområder, og ulike oppgaver i tilknytning til disse turene. Slik læring vil gi elevene kunnskaper gjennom å lese, se og oppleve naturen. Disse kunnskapene vil kunne øke forståelsen og interessen for naturen blant de unge. Uteskole er mye brukt med skolene, med gode erfaringer. Det legges også opp til breturer hver høst i regi av skolene.

Kvinner og friluftsliv

Det er i dag en mindre andel av kvinner som aktivt driver med noen form for friluftsliv. Denne andelen skal økes ved å gi kvinner muligheter å delta i aktiviteter på egne premisser.

Nærmiljø

Det er viktig å bevare områder i tettstedene som kan brukes til friluftsliv i framtiden. Alle må ha muligheter for å drive friluftsliv i gangavstand fra hjemmet, uavhengig av tid på året. Loppa kommune er en kystkommune med nærhet til sjøen, og turer i fjæra har lange tradisjoner i kommunen. Oppryddingstiltak i strandsonen vil være et viktig tiltak for å bedre tilgangen for befolkningen.

Skiløyper og naturstier bør utrustes med lys for å kunne bidra til økt aktivitet i disse områdene gjennom mørketiden. Alle turstier inklusiv tråkk i marka bør merkes inn på temakart. Dette i kombinasjon med innsamling av bilder fra turer, vil bidra til økt aktivitet og kunnskap om hva en enkel tur i utmarka kan gi av naturopplevelser.

Lekeplass/akebakke

For å hindre aking på trafikkert veg, er det viktig å opparbeide akebakker og lekeplasser i terrenget. Områder for slike plasser begrenses av lokale geografiske forhold, og det er ofte dårlig plass for akebakker.

Renovasjon og slitasje

Kommunen opparbeider et samarbeide med alle lag og foreninger i kommunen for å lage et opplegg for renovasjon og reparasjon av slitasje i friluftsområdene.

Regionalt viktige friluftsområder

Med tanke på en økende satsing på turisme kan økende trafikk av mennesker utsette kommunens friluftsområder for slitasje. Da er det viktig å ha planer for tiltak i slike områder. Muligheter for adkomst og parkering vil være et viktig tiltak for å hindre unødig slitasje av slike områder.

Ødemarkspregede turområder

Med ødemarkspregede områder menes større, sammenhengende naturområder der inngrep og spor etter det moderne mennesket ikke forstyrrer naturens opprinnelige preg. Det er tre isbreer i Loppa kommune, og disse områdene kan klart regnes som ødemarkspregede områder. Øksfjordjøkelen er den største (høyeste punkt 1204 m.o.h.), og ligger mellom Øksfjord og Nuvsvåg og Jøkelfjord i Troms. I tillegg har vi Svartfjelljøkelen (høyeste punkt 1162 m.o.h.), som ligger mellom Nuvsvåg og Bergsfjord. Og til sist Langfjordjøkelen (høyeste punkt 1062 m.o.h.), som ligger mellom Langfjorden og Kvænangen i Troms. I slike områder bør all ferdsel bli utført med varsomhet for å unngå forurensing og slitasje.

Veiledning og informasjon

Drive holdningsskapende arbeid for å stimulere til friluftsliv, og på denne måte endre folks holdninger til miljøvern og naturen omkring oss.

Fiske for alle

Målene er å sikre vassdrag og fiskeområder, legge forholdene til rette for gode fiskemuligheter for alle, og å opprettholde gode fiskestammer, og kultivere vassdrag med dårlige bestander/er overbefolkning.

VEDLEGG 1:**KORTSIKTIGE BEHOV – PRIORITERT LISTE MED INVESTERING OG DRIFT**

Dette er en oversikt over prioriterte kortsiktige behov i kommunedelplanen for idrett og fysisk aktivitet i Loppa kommune for perioden 2009 – 2012.

I handlingsprogrammet er behov/tiltak som søkes gjennomført i perioden, ut fra alle behovene som er skissert i pkt. 4.2. Investerings- og driftskostnadene er ført i hele 1000 kr.

Ordinære anlegg:

Utbygger	Utbygningsår	Beskrivelse av anlegg	Investering	Drift
Finnmark Friluftsråd	2019	Turkart i Loppa kommune an.nr. 74119	218 750	Ikke utredet

Nærmiljøanlegg:

Utbygger	Utbygningsår	Beskrivelse av anlegg	Investering	Drift
Loppa kommune	2011	Skateboardramper	Ikke utredet	Ikke utredet
Øksfjord IL	2011	Orienteringskart over nærområdet	30	-
Øksfjord J & F	2011	Utedo v/gapahuk i Vassdalen	10	-
Øksfjord sanitetsforening	2010	Utedo v/gapahuk ved badesteinen i Vassdalen	10	-
Nuvsvåg UIL		Akebakke i tilknytning til lekeplass	20	1
Nuvsvåg UIL	2011	Minihelsestudio	100	Ikke utredet
Bergsfjord UIL	2011	Påføring toppdekke, forskjønning rundt banen	Ikke utredet	Ikke utredet
Bergsfjord UIL	2010	Tur-/skiløype 1160 m m/lys	30	5
Bergsfjord UIL	2011	Skileikanlegg	Ikke utredet	2
Bergsfjord UIL	2011	Danseplatt	10	2
Bergsfjord UIL	2011	Minihelsestudio	100	Ikke utredet
Sandland IL		Orienteringskart over nærområdet	30	-
Sør-Tverrfjord bygdelag	2010	Turløype opp Sør-Tverrfjord-dalen	20	2

Rehabilitering:

Utbygger	Utbygningsår	Beskrivelse av anlegg	Investering	Drift
Øksfjord IL	2014	Toppdekke fotballbane Kunstgressløftet 2013/2014	3.000.000	0
Øksfjord IL	2011	Trimløype/lysløpe 2,5 km (sommeraktiviteter)		
Loppa kommune	2010	Akebakke/skileikanlegg – Høgtun skole	20	1
Nuvsvåg UIL	2012	Toppdekke fotballbane	300	5
Nuvsvåg UIL	2011	Klubbhus	100	10
Nuvsvåg UIL	2011	Redskapshus	50	1
Nuvsvåg UIL	2011	Danseplatt	30	1
Nuvsvåg UIL	2010	Sykkelcrossbane	20	1
Nuvsvåg UIL	2011	Lysløype	25	10
Bergsfjord samfunnshus AL	2010	Aktivitetssal	1000	Ikke utredet
Loppa kommune		Basseng – Høgtun skole	Ikke utredet	Ikke utredet
Loppa kommune		Basseng – Nuvsvåg skole	Ikke utredet	Ikke utredet
Loppa kommune		Basseng – Bergsfjord skole	Ikke utredet	Ikke utredet
Loppa kommune		Basseng – Sandland skole	Ikke utredet	Ikke utredet

VEDLEGG 2:

LANGSIKTIGE BEHOV (10 - 12 ÅR) FOR UTBYGGING OG TILRETTELEGGING

I planforslaget er det fremmet forslag til tiltak innenfor idrett, friluftsliv, nærmiljø og lek i Loppa kommune. Nedenfor følger en oppstilling av alle aktuelle anlegg og tiltak (jf. 4.2.).

Ordinære anlegg:

Utbygger	Beskrivelse av anlegg	Investering
Loppa kommune	Flerbruksflate – Sandland skole	
Loppa kommune	Øksfjord flerbrukshus	
Loppa kommune	Øksfjord klatrevegg	
Loppa kommune	Øksfjord klubblokaler	

Nærmiljøanlegg:

Utbygger	Beskrivelse av anlegg	Investering
Sandland IL	Leirbuebane	
Sandland IL	Gapahuk i Bogdalen	
Organisasjoner / L.k.	Tursti fra reingjerdet til Kjellarvann i Øksfjordbotn	
Loppa kommune	Lysløype i Øksfjordbotn	

Rehabilitering:

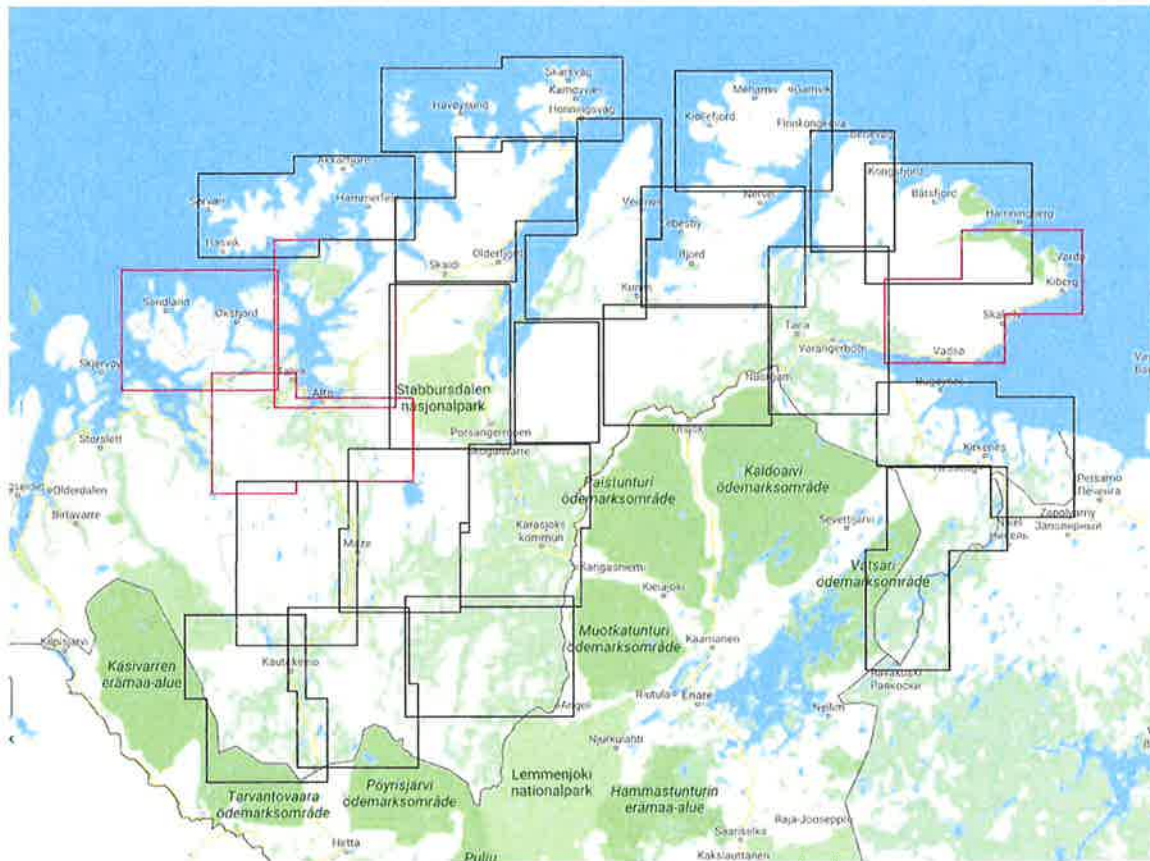
Utbygger	Beskrivelse av anlegg	Investering
Øksfjord IL	Forlengelse av eksisterende lysløype	
Øksfjord IL	Ruste opp natursti ved Vassdalsvannet	
Øksfjord IL	Hoppbakke	
Nuvsvåg UIL	Tilrettelegge ved Nuvsvåg strandområde	
Bergsfjord UIL	Kunstgress Bergsfjord ballbane	
Sandland IL	Klubbhus	
Sandland IL	Lysløype	
Sandland IL	Toppdekke fotballbane	
Organisasjoner / L.k.	Tilrettelegge friområdet ved moloen	
Organisasjoner / L.k.	Tilrettelegge friområdet ved Nordelva	
Organisasjoner / L.k.	Hoppbakken i Øksfjordbotn	



Store
Kjerringa
Kjerringfjordfjellet
Stjernøya
Stieraná
Lilhebukta
Stjernsundet
Kove
Jierarásá
Øksfjordbotn
Rivarbukta
Tappeluft
Langfjorden
Langfjordbotn
Langfjellet
Øksfjord
Vassdalen
Fruvik
Øksfjorden
Nuusvåg
Sletta
Nuuvva
Svartfjelljøkelen
Øksfjordjøkelen
Akšovuonjehkki
Russelvfjellet
Ruoššavárri
Langfjordbotn
Alteidet
Silda
Bengsfjorden
E 2 fjord
Langfjordhamn
Langfjordjøkelen
Jøkefjorden
Jiehkervuolna
Jøkefjord
Spildra
Sandland
Sør-Tverrfjord
Middagsfjellet
Langfjordjøkelen
Reinfjord
Olderfjord
Olderfjorden
Nakkefjellet
Rødøya
Rávdáá
Kvazanangen
Haukøya
Avku
Návuoatna
Andsnes
Silvetvárri
Neset
Gálbi
Láhppi
Loppa

Teknisk forhåndsgodkjenning turkart Finnmark

Prosjekt «Turkart Finnmark» tar utgangspunkt i følgende grovplanlegging med kartinndeling:



Fase 1 gjelder kart merket med rødt, dvs.:

- Turkart Loppa, 1 kart
- Turkartpakke Alta, 2 kart
- Turkart Vadsø og Vardø, 1 kart

Beskrivelse av turkartene:

- Målestokk 1:50.000
- Ekvidistanse: 20 meter
- Kartblad størrelse 100x70 cm
- Papirkvalitet: Tyvek
- Tegnforklaring inngår på kartene tilpasset lokale behov og forhold
- Kartene produseres og utgis i samarbeid med Calazo AB

4. januar 2019
Hugo Tingvoll
Daglig leder

Et samarbeid mellom kommunene i Finnmark

Epost: post@perletur.no Mobil: 975 20 450 Nettside: perletur.no - Se også Finnmark Friluftsråd på Facebook

