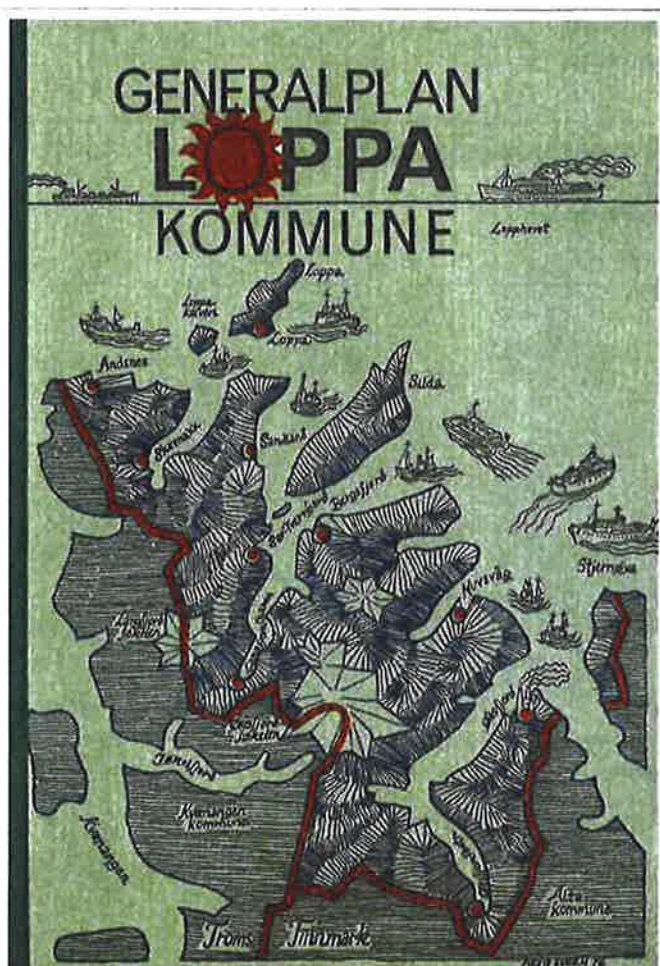




Revisjon av Kommuneplanens arealdel 2020-2032

Forslag til planprogram Revidert etter høring og offentlig ettersyn 2018-03-12



Bilde: Forside Generalplan Loppa kommune 1976-1985

INNHOLDSFORTEGNELSE

1.	INNLEDNING	4
1.1	Litt om kommunen	4
1.2	Formål med planarbeidet	4
1.3	Bakgrunn for nye planer	4
1.4	Planprogrammet	5
2.	VIKTIGE TEMA I REVISJONSARBEIDET	6
2.1	Arealutfordringer – land	6
2.1.1	Kommunesenteret Øksfjord	6
2.1.2	Boligbygging	6
2.1.3	Hyttebygging	6
2.1.4	Næringsareal	7
2.1.5	Frluftsområder	7
2.1.6	Energianlegg	7
2.1.7	Vann	7
2.1.8	Landbruk	8
2.1.9	Reindrift	8
2.1.10	Gravplass	8
2.1.11	Masseuttak	8
2.2	Arealutfordringer - sjø.	8
2.2.1	Fiske	8
2.2.2	Oppdrett	9
2.2.3	Turistfiske	9
2.2.4	Havnene	9
2.2.5	Dumping av mudder	9
2.3	Andre tema og hensyn	10
2.3.1	Loppa naturreservat	10
2.3.2	Verna vassdrag	10
2.3.3	Kulturminner	10
2.3.4	Nasjonal marin verneplan	10
2.3.5	Samferdsel	10
3.	OVERORDNEDE FØRINGER	11
3.1	Nasjonale føringer	11
3.1.1	Nasjonale forventninger	11
3.1.2	Øvrige nasjonale føringer	12
3.2	Regionale føringer	12
3.3	Lokale føringer	13
3.3.1	Føringer fra kommuneplanens samfunnsdel	13

4.	KONSEKVENsutREDNINGER	14
4.1	Generelt	14
4.2	Utredningstemaer	14
4.2.1	Temaer i konsekvensutredningen	14
4.2.2	Temaer i Risiko- og sårbarhetsanalysen	15
4.2.3	Temaer som skal belyses i planbeskrivelsen	16
4.3	Metode	16
4.3.1	Vurdering av virkninger for enkeltområder	16
4.3.2	Samlede virkninger av planforslaget	16
4.4	Datagrunnlaget	17
5.	PLANPROSESS	18
5.1	Organisering	18
5.2	Medvirkning	18
5.3	Innspill på endret arealbruk	19
5.4	Fremdriftsplan	20
	VEDLEGG: REFERAT AV INNSPILL	21

1. INNLEDNING

1.1 Litt om kommunen

Loppa kommune har et samlet areal på 688 km². Landarealet er på 671 km², mens vannarealene utgjør 17 km². Størstedelen av kommunen ligger på fastlandet med bosettingen vendt mot Lopp havet. Sjøarealene har til alle tider vært svært viktige for sysselsettingen og næringsutviklinga i kommunen. Det er liten grunn til å tro at dette vil endre seg selv om anvendelsen av sjøarealene ikke er de samme i dag som tidligere.

2/3 av befolkningen bor i Øksfjord eller nær veien fra E6 til Øksfjord. Den øvrige delen bor spredt i resten av kommunen, og er avhengige av ferge eller hurtigbåt for å komme seg til Øksfjord og stamveinettet. Bergsfjord, Nuvsvåg og Sandland er de største stedene i disse områdene. Tidligere var dette gode områder for fiskerbonden. Nå er det tradisjonelle landbruket i kommunen avvirket, men kommunen er vertskap for ca. 10 000 rein i 4 – 5 sommermåned.

Det er utfordrende å etablere gode kommunikasjonsløsninger mellom Øksfjord og Vestre-Loppa. Ferge eller hurtigbåt er de eneste kommunikasjonsløsningene og disse skal tilpasses videre transport fra Øksfjord. I kommuneplanens samfunnsdel er vei mellom Nuvsvåg og Vestre-Loppa prioritert. Dette er uansett et langsiktig mål, så det er viktig at gode sjøveis kommunikasjonsløsninger har høy prioritet i årene framover.

1.2 Formål med planarbeidet

Arealplanarbeidet skal utarbeides i henhold til plan- og bygningsloven. Loven regulerer mulighetene for å planlegge samfunnet slik som vi ønsker det. I praksis skal vi planlegge hvor vi skal bo og arbeide, hvor vi skal bruke fritiden, sikre god helse og ta vare på naturen. Dette skal skje ved at vi utformer de fysiske ressursene på en måte som er tilpasset mål og føringer i kommuneplanens samfunnsdel.

Arealdelen skal sikre bruk og vern av ressursene i kommunen. Det er derfor viktig at befolkningen får mulighet til aktiv deltakelse når planen skal utformes og synliggjøre sammenhengen mellom framtidig samfunnsutvikling og arealbruk. Forutsetningene for å finne den riktige balansen mellom vern og utvikling krever aktiv medvirkning fra innbyggerne i kommunen.

1.3 Bakgrunn for nye planer

Den siste fullstendige kommuneplanen i Loppa kommune var «Generalplanen Loppa kommune» som ble vedtatt i 1976. Generalplanen inneholdt både en samfunnsdel og en arealdel. I 1988 ble det utarbeidet en kystsonplan. Hovedgrunnen til at kystsonen planmessig ble behandlet adskilt fra de øvrige arealer i kommunen, var etableringa av lakseoppdrett og næringa sine behov for sjøarealer i fjordene. Disse arealbehovene kunne lett komme i konflikt med fiskerne sine behov for gode fiskeplasser i smule farvann. Selv om antallet fiskere er kraftig redusert og oppdrettsnæringa er i vekst, er dette fortsatt en utfordrende balansegang som må avklares i kommuneplanens arealdel. Etter dette ble arealdelen revidert i 2002. Revisjonen omfattet da både landarealene og kystsonen, med hovedfokus på kystsonen.

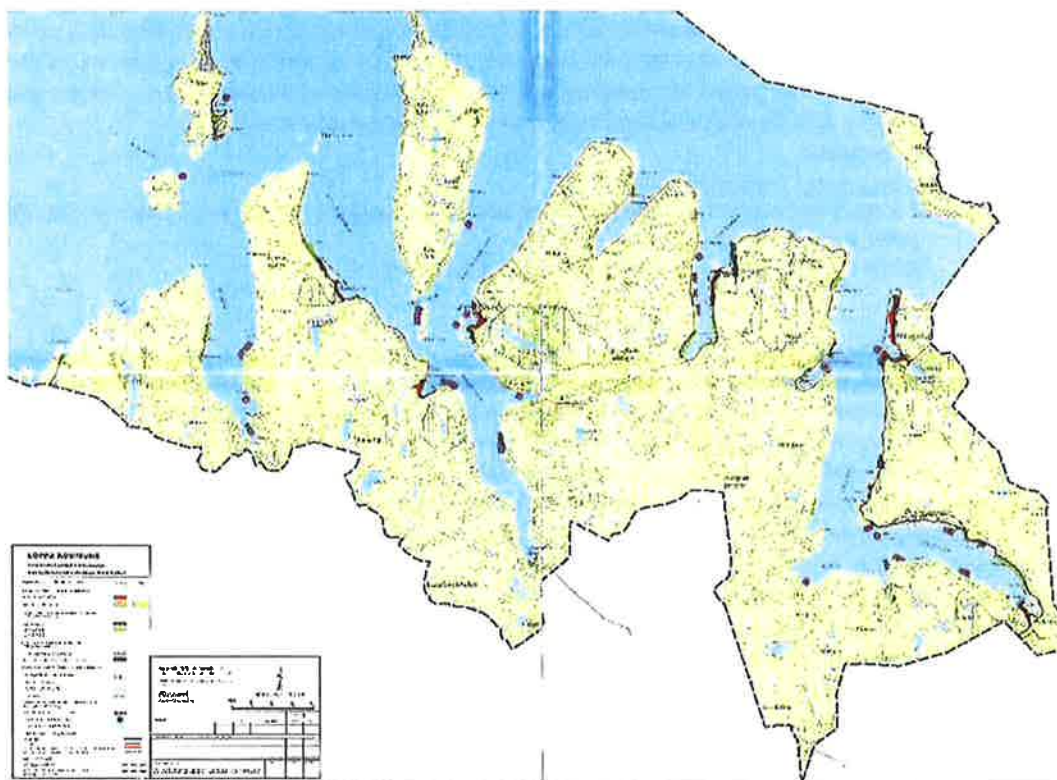
Den 3. september 2016 ble kommuneplanens samfunnsdel for 2016 – 2027 vedtatt i kommunestyret. Hovedmålet for planen er å stabilisere folketallet på over 1000 innbyggere. Hovedmålet skal være førende for alle andre planer i planperioden. Sammen med kommuneplanens arealdel vil disse to planene være kommunens overordnede styringsdokumenter.

Kommuneplanens samfunnsdel bygger på vedtatt planstrategi. Utarbeidelse av planprogrammet for arealdelen og senere selve arealdelen, vil fullføre dette overordnede arbeidet. Kommuneplanens arealdel skal gjelde for både sjø- og landarealene og erstatte både dagens arealplan og kystsoneplan. Loppa kommune vil da ha 2 styringsdokument for videre vekst og utvikling – kommuneplanens samfunnsdel og arealdel. De overordnede planene skal være grunnlaget for 4-årige handlingsplaner som normalt samsvarer med valgperiodene. Disse planene skal rulleres hvert år.

1.4 Planprogrammet

Etter plan og bygningsloven § 4 - 1 skal det utarbeides et planprogram som sier hvordan arbeidet med kommuneplanens arealdel skal gjennomføres. Det er viktig at planprogrammet bygger på nasjonale, regionale og lokale føringer. Planprogrammet skal være konkret på hvordan arbeidet med arealdelen skal gjennomføres og hvilke områder som planen skal prioritere.

Gjennom arbeidet med arealdelen vil det komme inn uforutsette innspill som planen også skal ta hensyn til. Dette vil skje gjennom innspill fra enkeltpersoner, annen medvirkning og folkemøter. Når forslag til planprogram er ferdig, skal det ut på høring og offentlig ettersyn i minimum 6 uker. Det skal deretter vurderes hvilke høringsuttalelser som skal innarbeides i planprogrammet før kommunestyret fastsetter dette. Fastsatt planprogram sendes ut til de som har gitt innspill til det, men de kan ikke påklages.



Figur 1: Utsnitt fra gjeldende arealdel, vedtatt i 2002

2. VIKTIGE TEMA I REVISJONSARBEIDET

2.1 Arealutfordringer – land

2.1.1 Kommunesenteret Øksfjord

Det bør gjennomføres en vurdering av arealene i Øksfjord etter at skredsikringen av stedet er gjennomført og rapporten om kvikkleire foreligger. Det er spesielt viktig å avklare hvilke konsekvenser dette får for framtidig arealbruk. Det må være et mål å få bort usikkerheten knyttet til framtidig bruk av eksisterende eiendommer. Det er viktig at det blir en helhetlig løsning på arealutfordringene og at de sikrer muligheten for vekst i både næringslivet og befolkningen.

Dette skal vurderes i revisjonen:

- Utvikle en helhetlig plan for Øksfjord.
- Etablere gang- og sykkelvei på trafikkfarlige veistreknings.
- Oppdatere faresonevurderingene for Øksfjord.
- Sikre areal for næringsutvikling.
- Bølgedempe molohavna.
- Planlegge fiskerihavn for fartøy på inntil 15 meter.
- Bidra til å finne gode løsninger for vekstbedrifter.
- Sikre areal for boligbygging.

2.1.2 Boligbygging

Det er bygd et par private boliger eller kommunale utleieboliger i kommunen de siste 15 år. Fraflyttede loppaværinger ønsker ofte å beholde boligen og benytte den som fritidsbolig på grunn av lave priser i boligmarkedet. Med flere bedrifter med over 15 ansatte og etterspørsel etter kompetanse som ikke finnes i kommunen, er det stadig etterspørsel etter boliger. Dette gjelder spesielt i Øksfjord, men kan også gjelde for andre steder dersom det skjer nye bedriftsetableringer.

Dette skal vurderes i revisjonen:

- Det bør være regulerte arealer til boligbygging i Øksfjord, Bergsfjord, Nuvsvåg og Sør-Tverrfjord/Sandland.
- Det bør iverksettes bygging av utleieboliger i Øksfjord.

2.1.3 Hyttebygging

I dag er lite av kommunens areal regulert til fritidsformål. Det er regulert et sammenhengende område i Øksfjordbotn og et område ved Sandlandsvannet. Mye av bygningene som benyttes til fritidsformål er fraflyttede bolighus eller utskilte enkelttomter. Det bør vurderes om områder uten fastboende der tidligere bolighus blir benyttet til fritidsformål, bør reguleres til dette formålet. Det har vært ønsker om salg av tomter til fritidsformål i Nuvsvåg og på Sandland (ønske om regulering av større områder). Det er viktig å få oversikt over private områder som ønskes regulert til fritidsformål. Kommunen mangler et større sjørettet areal som er regulert til fritidsformål. Det bør settes et tak på hvor mange tomter som kan skilles ut fra en eiendom før det settes krav til privat regulering av eiendommen.

Det bør vurderes om det kan være hensiktsmessig med en blandet regulering av boliger og fritidsboliger i deler av kommunen. Dette kan gjelde alle områder unntatt Øksfjord.

Det bør også vurderes om dagens hytteområder kan utvides eller fortettes. Dersom det etableres småbåthavn i Øksfjordbotn vil dette hytteområdet også få god tilgang til sjøen.

Hyttebygging kommer ofte i konflikt med både oppdrett og reindrift. Det er derfor viktig at eventuell regulering tar hensyn til dette.

Dette skal vurderes i revisjonen:

- Vurdere å endre regulering av boligområder til fritidsboliger.
- Vurdere utvidelse eller fortetting av områder som i dag er regulert til fritidsboliger.
- Vurdere regulering av nye sjønære områder til fritidsboliger.
- Tilrettelegge for småbåthavn for hyttefolket i Øksfjordbotn.

2.1.4 Næringsareal

Det er muligheter for etablering av ny næringsvirksomhet knyttet til de spesielle vannressursene som finnes i Nuvsvåg. Som senter i Vestre-Loppa har Bergsfjord behov for ny næringsaktivitet. Øksfjord har et næringsliv i utvikling og industriområdet i Vassdalen er attraktivt for både slipp/sjørettet mekanisk industri, oppdrett/leverandørindustri til oppdrett og transport. Dette må det tas høyde for i arealplanen.

Fiskebruket i Øksfjord er totalrenovert og det drives både kjøp/foredling av hvitfisk og laks i lokalene. Det er derfor viktig at det tilrettelegges for vekst i bedriften. Dersom bedriften lykkes med kjøp av hvitfisk bør det parallelt satses på etablering av fiskerihavn i Øksfjord.

Det er viktig at planprosessen tar hensyn til bedrifter som planlegger vekst, da dette er det sikreste tiltaket for å sikre vekst i befolkningen.

Dette skal vurderes i revisjonen:

- Sandbakken Industriområde i Nuvsvåg bør ferdigstilles og sikres mulighet for utvidelse ved behov.
- Det bør avsettes areal for næringsvirksomhet i Bergsfjord som kan utvikles ved behov.
- Det bør settes av areal for utvidelse av Vassdalen Industriområde. Alt areal fra dagens industriområde til og med Finnes og bør avsettes til næringsformål for å sikre framtidige behov.
- Avsette areal for bygging av fiskerihavn for båter på inntil 15 meter i Øksfjord.
- Vurdere arealbehov eller andre behov som kommer fram i planprosessen og som kan styrke næringslivet i kommunen.

2.1.5 Friluftsområder

Allemannsretten sikrer den enkeltes mulighet til å drive friluftsliv. Kommunen sin oppgave blir å sikre god tilgang på friluftsområder. I en stor kommune som Loppa er det mange mulighet for de sprekeste. Utfordringen er å sikre aktivitetsområder i nærmiljøet for barnehager, skoler, personer med spesielle behov, eldrester, omsorgsboliger og sykehjem. Det er fortsatt viktig at kommunen støtter initiativ fra befolkningen og lar friluftslivet bli sentralt i folkehelsearbeidet.

Dette skal vurderes i revisjonen:

- Utvikle en temaplan over bruk av friluftsområder i Loppa.
- Sikre aktivitetsområder i nærmiljøet.
- Sikrer god informasjon om merkede turløyper i kommunen

2.1.6 Energianlegg

Kommunen kan ha utfordringer på energi knyttet til naturgass, utbygging av småkraftverk, vindkraft, kraftlinjer mm. Det bør tas kontakt med aktuelle aktører for å få avklart om det er planer som bør gi konsekvenser for arealdelen.

Dette skal vurderes i revisjonen:

- Kontakt Alta Kraftlag, Ymber, Finnmark Kraft og Barents Naturgass for å få innsyn i deres planer i Loppa kommune.

2.1.7 Vann

Kommunen nytter overflatevann som drikkevann fra kommunen sine vannverk. Det er kommunale vannverk i Øksfjord, Øksfjordbotn, Nuvsvåg, Bergsfjord, Sør-Tverrfjord og Sandland. Det er en utfordring å sikre god vannforsyning til befolkning og det er derfor viktig å beskytte nedbørsfeltene til vannverkene.

Dette skal vurderes i revisjonen:

- Sikre nedbørsfeltene til vannverkene mot forurensing og menneskelig aktivitet.

2.1.8 Landbruk

I 1939 var jordbruket på sitt største i Loppa kommune. Det samlede jordbruksarealet var 4353 dekar. Det var 3693 sauer, 752 storfe og 599 geiter i kommunen. Nå benyttes størstedelen disse arealene til reinbeite og naturen har tatt over deler av det dyrkede arealet. Dyreholdet i Loppa er avviklet og noen dyrker poteter og grønnsaker til eget bruk. Et par personer dyrker sommerblomster for salg i kommunen.

Dersom det er noen som ønsker å starte med sauehold eller andre landbruksaktiviteter som egner seg i Loppa, vil kommunen være positiv til dette.

Dette skal vurderes i revisjonen:

- Være positiv til etablering av landbruk i kommunen.

2.1.9 Reindrift

5 reinbeitedistrikt med over 10 000 rein har sommerbeite i Loppa. Reindriften er bekymret for øket hyttebygging som de karakteriserer som «Inngrep av verste sort». Det er viktig å ta hensyn til dette opp mot ønskene om å regulere nye arealer til fritidsboliger. Reindriften er også bekymret for gjengroing av flyttveier og trekkveier og hvilke muligheter de har til å rydde disse.

Dette skal vurderes i revisjonen:

- Ta hensyn til reindriften dersom det reguleres arealer til fritidsbebyggelse.
- Unngå å etablere hindringer på flyttveier og trekkveier.

2.1.10 Gravplass

Det har tidligere vært gjort vedtak på etablering av gravplass i Bergsfjord.

Dette skal vurderes i revisjonen:

- Regulere areal til gravplass i Bergsfjord.

2.1.11 Masseuttak

Det har kommet flere innspill på viktigheten av masseuttak i nærområdet for å redusere kostnader. Med flere områder uten sammenhengende veitilknytning er spesielt viktig med masseuttak i nærområdet.

Dette skal vurderes i revisjonen:

- Regulere masseuttak på Loppa øy.
- Regulere masseuttak på strekningen Sør-Tverrfjord – Sandland.
- Regulere masseuttak i Bergsfjord.
- Regulere masseuttak på strekningen Tverrfjord – Nuvsvåg.
- Regulere masseuttak på strekningen Øksfjord – Øksfjordbotn.

2.2 Arealutfordringer - sjø.

2.2.1 Fiske

Nedgangen i antall fiskere i kommunen startet rundt 1960 og pågår fortsatt. Med 2 fiskemottak i kommunen er en viktig forutsetning for å være fisker i Loppa kommune på plass. Det bør reguleres areal til oppsetting av fiskehjeller i Bergsfjord (det allerede regulert areal til slike formål i planen fra 1976). Dersom dette følges opp med bygging av fiskehjeller vil både fiskebruk og fiskere som driver som selvprodusenter kunne nyttiggjøre seg hjellene.

Det er etablert en arbeidsgruppe for sjø- og kystsonen i Vestre-Loppa og en for Øksfjordområdet. Ved utfordringer knyttet til bruk av sjø- og kystsonen bør disse gruppene trekkes inn ved behov.

Mudring av fiskerihavner er et viktig tiltak og vil gjelde fiskerihavnene i Bergsfjord, Sandland og Loppa øy (se dumping av mudder). Det vil være behov for mudring også i framtida.

Dette skal vurderes i revisjonen:

- Regulere et egnet areal for oppsetting av fiskehjeller.
- Det bør vurderes å redusere antall låssetingsplasser og andre reguleringer som kan oppheves på grunn av endrede behov.

2.2.2 Oppdrett

Loppa kommune er opptatt av å bidra til en bærekraftig havbruksnæring. I samfunnsdelen har kommunen satt krav til en offentlig avgift til kommuner som tilrettelegger for oppdrett og vekst i næringa. Med statlige ambisjoner om stor vekst i næringa, må kommunene tilrettelegge for utvidelse av gode lokaliteter og tilrettelegging av nye lokaliteter, for at staten skal oppnå sin målsetting. Med en så stor planlagt vekst vil det hele tiden oppstå miljøutfordringer som vil kreve nye løsninger. Det er derfor viktig at det er god dialog mellom næringa og myndighetene på alle nivå.

Dette skal vurderes i revisjonen:

- Få etablert smoltanlegg i Nuvsvåg.
- Vurdere å avsette innerste del av Nuvsfjorden til oppdrett i lukkede merder.
- Vurdere å utvide arealene for de beste lokalitetene i samarbeid med oppdretterne.
- Vurdere regulering av oppdrettslokaliteter i Frakfjorden.
- Endre reguleringa av områder som er regulert til oppdrett og utprøvd til formålet, for deretter å ha blitt forlatt.

2.2.3 Turistfiske

Det er bygd opp 5 levedyktige bedrifter på turistfiske i kommunen. De har i dag ca. 20 000 overnattinger og næringa har hatt en eventyrlig vekst. Bedriftene er viktige for eierne og ansatte, men også som brukere av offentlig infrastruktur (ferge og hurtigbåt) og privat service (nærbutikk og salg av drivstoff). Det er viktig at denne typiske distriktsnæringa kan utvikle seg videre. Regulere tilstrekkelig med sjø- og havnenære arealer til næringsformål.

2.2.4 Havnene

Loppa kommune skal satse på sjørettet næringsvirksomhet. Det er derfor viktig at havnene blir tilpasset denne strategien. Spesielt havneområdet i Øksfjord bør utvides for ny sjørettet virksomhet og mulighet for ekspansjon i eksisterende bedrifter.

Det har også vært et problem at enkeltpersoner har tatt seg til rette med fortøyninger av egne båter i havnene. Loppa kommune må ta styringen over havnene for å gjøre dem mest mulig effektive.

Dette skal vurderes i revisjonen:

- Øksfjord havn skal omfatte sjø- og landarealer knyttet til sjø, fra Finnes til moloen.
- Størrelsen på arealene knyttet til andre havner i kommunen skal vurderes.
- Bedre organisering av havnene for å redusere arealbehovet.

2.2.5 Dumping av mudder

Det er jevnlig behov for mudring i Bergsfjord, Sandland og Loppa øy. I tillegg er det sporadisk behov for mudring ved private bedrifter, fergeleiene, Øksfjord havn mm. Kystverket har uttalt at det bør avsettes dumpingplasser for mudder i tilknytting til fiskerihavnene. Nasjonal marin verneplan tillater i utgangspunktet ikke utslipp av mudder. Det bør avsettes dumpingplasser for mudder i tilknytting til:

Dette skal vurderes i revisjonen:

- Loppa øy
- Sandland og Bergsfjord
- Øksfjord og Nuvsvåg

2.3 Andre tema og hensyn

2.3.1 Loppa naturreservat

Loppa Naturreservat ble opprettet i 1983. Totalt er området på 6330 daa der 2400 daa er landareal og resten er areal på sjø. Det skal bevare viktige fuglefjell, plante- og dyreliv.

2.3.2 Verna vassdrag

Fjorddalsvassdraget ble vernet som «Verna vassdrag» i 1993 og verneområdet er på 19 km². Det er et urørt, kontrastrikt landskap mellom breer og fjord. Stort mangfold knytte til elveløp med aktive prosesser og formdannelse.

2.3.3 Kulturminner

Ut over dette er det mange automatisk fredede kulturminner. De fleste av dem er eldre boplasser.

Dette skal vurderes i revisjonen:

- Naturreservat og verna vassdrag bør registreres på arealplanen.
- Det bør vurderes om automatisk fredede kulturminner også skal registreres i planen.

2.3.4 Nasjonal marin verneplan

Etableringen av Norges største verneområde på sjø omfatter store deler av sjøarealene som har vært grunnlaget for bosetningen i Loppa kommune. Verneplanen omfatter kulturminner og geologiske-, fysiske- og biologiske forhold. Planen vil kunne berøre infrastruktur, fiske, oppdrett, reiseliv, skipstrafikk og farleder.

Nye tekniske inngrep (bygninger, anlegg, installasjoner og utfylling), mudring og deponering av masse, utslipp av ballastvann, utnyttelse av mineralske ressurser og akvakultur ikke er tillatt. Første utkast til verneområde omfatte alle fjordene i kommunen unntatt Frakfjorden. Det er avgjørende at grensene fra første utkast til verneplanen blir endret og at verneplanen ikke omfatter fjordene i kommunen.

Det er derfor etablert en arbeidsgruppe for Øksfjorden og en for Vestre-Loppa. I tillegg er det viktig at aktørene som driver næringsvirksomhet blir hørt når arealene skal reguleres. Med store deler av kommunen uten vei er sjøen viktig for transport av mennesker og gods. Det er derfor viktig at fylkeskommunen og kommunen opprettholder kaier og andre havneinstallasjoner.

2.3.5 Samferdsel

Kommunesentret Øksfjord er navet i kommunikasjonen til øvrige del av kommunen og til Hasvik kommune. I tillegg er det hurtigruteanløp med periodevis mange busser og transittpassasjerer. Det er også en god del næringsvirksomhet med mye transport i sentrum av Øksfjord. Det er viktig at det tilrettelegges for at navet kan fungere best mulig for sitt omland og dette må prioriteres i tettstedplanen for Øksfjord. Parkerte trailere som venter på lasting/lossing bør få et tilrettelagt areal utenom sentrum til parkering og det bør avsettes areal til parkering i tilknytning til hurtigbåtkaia.

Dette skal vurderes i revisjonen:

- Etablere et areal til trailerparkering før en kommer til Øksfjord sentrum.
- Etablere et areal parkering for reisende med hurtigbåt til/fra Øksfjord.
- Det skal vurderes om det må nye regleringer til for å sikre transporten til/fra de nylig ombygde ferge-/hurtigbåtkaiene.

3. OVERORDNEDE FØRINGER

3.1 Nasjonale føringer

3.1.1 Nasjonale forventninger

I følge plan- og bygningsloven skal regjeringen hvert fjerde år utarbeide nasjonale forventninger til regional og kommunal planlegging. Disse forventningene skal legges til grunn og følges opp i regionale planstrategier og planer. De skal bidra til planleggingen i fylker og kommuner og ta opp viktige utfordringer i samfunnsutviklingen. Forventningene er retningsgivende, men ikke bestemmende. Forventningene er samtidig ment å bidra til at planlegging blir målrettet og ikke mer omfattende enn nødvendig.

Nasjonale forventninger vedtatt i 2015 - utdrag

GODE OG EFFEKTIVE PLANPROSESSER

- Kommunene tar i bruk mulighetene som ligger i plan- og bygningsloven for prioriteringer og forenklinger. Kommunene oppdaterer overordnede planer, unngår flere plannivåer enn nødvendig, sørger for hensiktsmessig detaljering og tar i bruk mulighetene som ligger i parallell plan- og byggesaksbehandling.
- Kommunen sikrer effektiv behandling av private planforslag, og bidrar til god plankvalitet ved å gi tidlige, tydelige og relevante krav til utredninger og dokumentasjon.
- Fylkeskommunene og kommunene sikrer enkel tilgang til digitale plandata gjennom bruk av digitalt planregister, og tar i bruk verktøy for digital plandialog i plan- og byggesaksbehandling.

BÆREKRAFTIG AREAL- OG SAMFUNNSUTVIKLING

- Fylkeskommunene og kommunene tar hensyn til klimaendringer, risiko og sårbarhet i sin samfunns- og arealplanlegging og byggesaksbehandling. Kommunene sikrer at det utarbeides risiko- og sårbarhetsanalyser for utbyggingsplaner, som gir et godt kunnskapsgrunnlag for å forebygge og redusere aktuelle risiko og sårbarhetsforhold. Det tas særlig hensyn til naturfarer og eksisterende og fremtidige klimaendringer.
- Fylkeskommunene og kommunene identifiserer viktige verdier av naturmangfold og landskap, friluftsliv, kulturminner og kulturmiljø, og ivaretar disse i regionale og kommunale planer. Tilgjengelig kunnskap tas aktiv i bruk og samlede virkninger synliggjøres og tas hensyn til.
- Fylkeskommunene og kommunene samarbeider om planlegging for verdiskaping, bærekraftig næringsutvikling innovasjon i partnerskap med næringslivet og regionale og lokale aktører. Det settes av tilstrekkelige arealer for næringsutvikling som ivaretar næringslivets behov, og som er lokalisert ut fra hensynet til samordnet bolig-, areal- og transportplanlegging.
- Fylkeskommunen og kommunene sikrer naturgrunlaget for samisk kultur, næringsutvikling og samfunnsliv, og samiske interesser sikrer deltakelse i planleggingen der disse berøres. Planleggingen sikrer reindriftens arealer, samtidig som reindriftens interesser veies opp mot andre samfunnsinteresser.
- Fylkeskommunene og kommunene sikrer tilstrekkelig areal til fiskeri- og havbruksnæringen i kystzoneplanleggingen, og avveier dette mot miljøhensyn og andre samfunnsinteresser. Arealbehovet ses i et regionalt perspektiv.
- Fylkeskommunene og kommunene sikrer tilgjengelighet til gode mineralforekomster for mulig utvinning, avveid mot miljøhensyn og andre samfunnsinteresser. Behovet for tilgangen på byggeråstoffer ses i en regional sammenheng.

ATTRAKTIVE OG KLIMAVENNLIGE BY- OG TETTSTEDSOMRÅDER

- Den regionale og kommunale planleggingen legger til rette for tilstrekkelig og variert boligbygging, lokalisert ut fra hensynet til samordnet bolig-, areal- og transportplanlegging.
- Kommunene sikrer høy arealutnyttelse rundt kollektivknutepunkt, tilrettelegger for økt bruk av sykkel og gange i dagliglivet, og sikrer sammenhengende gang- og sykkelforbindelser av høy kvalitet. Potensialet for fortetting og transformasjon utnyttes før nye utbyggingsområder tas i bruk.
- Fylkeskommunene og kommunene bidrar aktivt i arbeidet med konseptvalgutredninger og statlige planer for store samferdselstiltak. Kommunene tilrettelegger for effektive prosesser og rask behandling av kommunedelplaner og reguleringsplaner for samferdselstiltak.
- Kommunene bidrar i samarbeid med statlige fagmyndigheter til at godsterminaler og havner prioriteres i planleggingen, og at disse utvikles som effektive knutepunkter for logistikk.
- Kommunene har en aktiv og helhetlig samfunnspolitikk for å skape et godt og levende bymiljø. Kommunene tilrettelegger for etablering av boliger, arbeidsplasser, handel, service og sosiale møteplasser i sentrum. Et forpliktende samarbeid mellom kommunen og privat næringsliv bør vektlegges. Arkitektur, kulturminner, landskapsverdier, vann og grønne elementer tas aktivt i bruk som ressurser i sentrumsutviklingen.
- Kommunen tar vare på naturverdiene og legger til rette for fysisk aktivitet og trivsel for hele befolkningen ved å sikre sammenhengende grønne strukturer, åpne vannveier og nær tilgang til områder for lek, idrett, rekreasjon og nærfriluftsliv.
- Kommunene legger prinsippene om tilgjengelighet og universell utforming til grunn i planlegging av omgivelser og bebyggelse.

3.1.2 Øvrige nasjonale føringer

Relevante lover

- Plan- og bygningsloven m/forskrifter
- Havne- og farvannsloven
- Kulturminneloven
- Naturmangfoldloven
- Reindriftsloven

Relevante statlige planretningslinjer

- 2014 Statlige planretningslinjer for samordnet bolig-, areal- og transportplanlegging
- 2011 Statlige planretningslinjer for differensiert forvaltning av strandsonen langs sjøen
- 2009 Statlig planretningslinje for klima- og energiplanlegging i kommunene
- 1995 Rikspolitiske retningslinjer for å styrke barn og unges interesser i planleggingen
- 1993 Rikspolitiske retningslinjer for samordnet areal- og transportplanlegging

Annet

- Sametingets planveileder
- Diverse veiledere og retningslinjer for utarbeidelse av kommuneplan og konsekvensutredninger på overordnet plannivå.

3.2 Regionale føringer

- Finnmark fylkeskommune har oppdaterte planer som legger regionale føringer for de kommunale planene. Disse er tilgjengelige på fylkeskommunen sin hjemmeside.
- For næringsutviklinga i kommunen er spesielt planene «Fiskeri og havbruksstrategier for Finnmark for Finnmark, 2015 -2019» og «Regionalt utviklingsprogram (RUP) 2014 - 2023» sentrale. De berører de mest sentrale bedriftene i kommunen.
- Fylkeskommunen har et selvstendig ansvar for fylkesveier, buss, ferge og hurtigbåt. Dette er nedfelt i Regional transportplan for Finnmark 2014 – 2023. Dette betyr at fylkeskommunen har et spesielt ansvar for kommunikasjonen i Loppa siden ferge og hurtigbåt er avgjørende for at det kan bo folk i hele kommunen.

- Fylkeskommunen er også en pådriver for folkehelsearbeidet i kommunene og har planer innenfor kultur, folkehelse og miljø.
- Sametingets retningslinjer for endret bruk av utmark i Finnmark

3.3 Lokale føringer

3.3.1 Føringer fra kommuneplanens samfunnsdel

Etter at ca. 25 % av befolkningen hadde medvirket til planen gjennom folkemøter og andre møter, og 2 grupper hadde gitt innspill på sjø- og kystsonen, ble det gitt følgende føringer for arealplanen:

SJØ- OG KYSTSONEN

- Havnene må gjøres mer effektive.
- Det må reguleres områder for dumping av mudder nær Øksfjord, Nuvsvåg, Bergsfjord, Sandland og Loppa øy.
- Nuvsfjorden må knyttes til ev. smoltproduksjon i Nuvsvåg.
- Gjennomføring av bølgedempende tiltak i molohavna i Øksfjord.
- Avsett sjøarealet som Hermes i dag benytter til lagring av fiskeredskaper til dette formålet.
- Unngå samlokalisering mellom oppdrett og fritidsbebyggelse.
- Etablere småbåthavn i Øksfjordbotn.
- Redusere antall låssettingsplasser.
- Redusere antallet lokaliteter til oppdrett. Lokaliteter som ikke er i bruk/ikke planlegges benyttet i nær framtid bør fjernes fra arealplanen.
- Det må reguleres tilstrekkelig med arealer til havneformål for å sikre framtidige behov.

LANDAREALENE

- Det bør settes av arealer for boligbygging på både på kort og lang sikt på de steder der det forventes økt aktivitet/ønske om å bygge boliger.
- Utvide Vassdalen industriområde mot Finnes. Sett av arealene på sjøsiden av fylkesveien til næringsareal.
- Vurdere muligheten for etablering av mindre næringsareal andre steder i Øksfjord.
- Sett av areal til hjellplass i Bergsfjord.
- Sett av areal til gravplass i Bergsfjord.
- Omregulering av boligområder til fritidsbebyggelse.
- Reguler nye områder til fritidsbebyggelse.
- Reguler områder for uttak av stein og grus nær Øksfjord, Nuvsvåg, Bergsfjord og Sandland/Sør-Tverrfjord.
- Sikre friluftsområder i hele kommunen.
- Sikre flere kulturminner.

4. KONSEKVENsutREDNINGER

4.1 Generelt

I arbeidet med arealplanen vil det komme forslag på endret arealbruk i forhold til dagens arealbruk. Slike forslag kan komme fram på folkemøter, fra lag og foreninger, fra grunneiere, andre rettighetshavere eller fra andre. Når endringer av arealbruken skal gjennomføres/nedfelles i planen, settes det krav til konsekvensutredninger.

Kommunale planer som skal konsekvensutredes er:

- Kommuneplanens arealdel
- Kommunedelplaner med områder for utbyggingsformål
- Områdereguleringer og detaljreguleringer på mer enn 15 dekar, som omfatter nye områder til utbyggingsformål
- Områdereguleringer som fastsetter rammer for tiltak i vedlegg I eller vedlegg II
- Reguleringsplaner for tiltak i vedlegg I (utfyllende tekst til begge vedlegg finnes i «Forskrift om konsekvensutredninger for planer etter plan- og bygningsloven»).

Konsekvensutredningen skal tilpasses plannivået og være relevant for de beslutninger som skal tas. Konsekvensutredningen skal ta utgangspunkt i foreliggende kunnskap og nødvendig oppdatering av denne. Der hvor slik kunnskap ikke foreligger om viktige forhold skal det i nødvendig grad innhentes ny kunnskap. Konsekvensutredninger, herunder feltundersøkelser, skal gjennomføres i henhold til anerkjent metodikk og utføres av personer med relevant faglig kompetanse.

Konsekvensutredningen av arealdelen skal beskrive virkninger for miljø og samfunn av nye utbyggingsområder eller vesentlig endret arealbruk i eksisterende byggeområder. Omfang og nivå på utredning av enkeltområder må tilpasses områdets størrelse, utbyggingens omfang og antatte konfliktgrad. Det skal også gis en vurdering av virkningene av de samlede arealbruksendringene for miljø og samfunn. Der planen kun inneholder strategier for framtidig arealbruk, skal det en vurdering av hvordan disse vil påvirke miljø og samfunn.

For reguleringsplaner skal virkningene av planen som helhet inngå ved vurderingen av konsekvensene. Forhold som er tilfredsstillende utredet i overordnet plan, herunder aktuelle lokaliseringalternativ, skal ikke utredes på nytt.

4.2 Utredningstemaer

4.2.1 Temaer i konsekvensutredningen

Aktuelle utredningstemaer er de temaene som antas å ha vesentlig betydning for miljø og samfunn i Loppa kommune. Lista under er utarbeidet med utgangspunkt i Forskrift om konsekvensutredninger, lokale vurderinger og innspill under varsel om oppstart og høring av planprogram. Temaene presenteres i alfabetisk rekkefølge;

- Barn og unge (inkl. sosial infrastruktur som skole og barnehage)
- Folkehelse og friluftsliv
- Kulturminner og kulturmiljø
- Landbruk og kulturlandskap
- Landskap og lokalklima
- Naturmangfold
- Næringsliv og sysselsetting
- Reindrift
- ROS - Beredskap og ulykkesrisiko (inkl. mulige trusler som følge av klimaendringer jf. ROS-analyse)
- Samisk kultur, næringsutøvelse og samfunnsliv (unntatt reindrift, som er eget tema)
- Teknisk infrastruktur

- Transportbehov, energiforbruk og -løsninger

4.2.2 Temaer i Risiko- og sårbarhetsanalysen

Ved utarbeidelse av planer for utbygging skal det i henhold til plan- og bygningslovens § 4-3 gjennomføres en risiko- og sårbarhetsanalyse for utbyggingsområder i planen. Analysen skal vise alle risiko- og sårbarhetsforhold som endres som følge av planlagte tiltak. En risiko- og sårbarhetsanalyse tar sikte på å avdekke farer, vurdere hvor alvorlige disse er, samt å foreslå tiltak for å forebygge uønskede hendelser og redusere konsekvenser dersom disse inntreffer. Det tas utgangspunkt i Direktoratet for samfunnssikkerhet og beredskaps sjekklister for ROS-analyser. Resultatet av ROS-analysen integreres i konsekvensutredningen.

Viktige tema for ROS-analysen inkluderer bl.a. (i alfabetisk rekkefølge):

- Elektromagnetisk stråling
- Forurensning
- Naturfarer som skred, flom, sterk vind og stormflo inkl. havnivåstigning/klimaendringer
- Støy
- Ulykkesrisikoer i trafikken og ved havn/sjøtransport
- Vannforsyning inkl. nedbørsfelt
- m.fl.

SKRED

Med mere nedbør vil det bli flere jordskred, snøskred og stengte veier. NGI leverte 6.12.2012 en rapport på «Sikringstiltak mot skred i Øksfjord». Rapporten ble fulgt opp med et omfattende sikringsarbeid av Vassdalsura og andre skredutsatte områder i Øksfjord. Det var forventninger til at sikringsarbeidet skulle føre til at noe av den minst utsatte delen for skred skulle få endret status fra ikke utbyggbare områder til byggbare områder. Resultatet ble at områdene fikk noe forbedret status men ikke status som utbyggbare områder.

Denne rapporten ble fulgt opp med ny skredundersøkelse og rapport fra 14.01.2014. Denne skredundersøkelsen omfattet følgende områder: Bergsfjord, Øksfjord, Sør-Tverrfjord, Nuvsvåg, Langfjordhamn, Kreken, Ingaelva og Øyra-Seivika. Det ble utarbeidet detaljerte faresonekart for hvert område som samlet dekket alle bebodde steder med mulighet for skred. Undersøkelsen endret på faresonebildet i Øksfjord mens de øvrige bebygde steder i Loppa er trygge for skred. Veier og andre ubebodde områder ble ikke kartlagt. Det betyr at de vanligste sneskredområdene som veistrekningene Sør-Tverrfjord – Sandland, Tverrfjord – Nuvsvåg og Øksfjordbotn – Øksfjord ikke ble kartlagte.

KVIKKLEIRE

Øksfjord har hatt begrensninger på bygging av veier og bygninger på grunn av kvikkleire. NGI kartla kvikkleireforekomstene og utarbeidet nye faresonekart for Øksfjord (rapport av 19.12.2014). Resultatet endret noe på faresonebildet i Øksfjord men kvikkleire er fortsatt en utfordring.

På land ble det funnet farlig leire øst for idrettsplassen i Vassdalen. Dette området bør ikke røres da det kan oppstå kollaps. Urørt er området stabilt.

På sjø er det sammenhengende kvikkleire i ytre del av Molohavna/Øksfjord havn. I indre del av området er det ikke påvist sammenhengende kvikkleire (har tidligere vært byggestopp på grunn av argument om kvikkleire). Det er kvikkleire og ustabil leire i sjøområdene knyttet til Vassdalen.

HAVNIVÅSTIGNING

Havnivået stiger, men det har vært usikkerhet knyttet til effekten av dette siden landjorda også stiger i våre områder. De siste prognoser tilsier at det må forventes en øking ved stormflo på mellom 8 – 30 cm i 2050 og 40 – 95 cm i 2100. Det blir viktig å ta hensyn til havnivåstigninga i kommunal planlegging.

4.2.3 Temaer som skal belyses i planbeskrivelsen

Følgende temaer vurderes å være relevante planfaglige temaer, men ansees ikke å ha vesentlig betydning for miljø og samfunn. Temaene inngår således ikke i konsekvensutredningen, men skal belyses i planbeskrivelsen. Det redegjøres for eksisterende situasjon, og ev. endringer som følge av planforslaget.

- Utbyggingsbehov (arealregnskap for bolig, fritidsbolig, tjenesteyting, fritids- og turistformål, idrett, næringsformål, råstoffområder mm)
- Havn og maritime forhold
- Fiskerinæringen
- Universell utforming og tilgjengelighet for alle til uteområder og gang- og sykkelveinett
- Klima og energi

4.3 Metode




Konsekvensutredningen skal beskrive virkningene av enkeltområder og av de samlede arealbruksendringene i planforslaget. Hensikten er å få oversikt over vesentlige konsekvenser en utvikling i tråd med planforslaget kan medføre.

4.3.1 Vurdering av virkninger for enkeltområder

Konsekvensutredningen bygger metodisk på kap. 5 i Miljøverndepartementets veileder T-1493. Dette innebærer denne trinnvise fremgangsmåten:

1. Avgrensning av utbyggingsområdet (og ev. influensområde) – gjelder både land og sjø
2. Vurdering av områdets verdi på bakgrunn av kunnskapsgrunnlaget.
3. Vurdering av omfanget (påvirkningen) av det som planlegges i forhold til 0-alternativet (sannsynlig utvikling i området uten utbygging).
4. Konsekvensene av det foreslåtte utbyggingsområdet for temaene listet i kap. 4.2 framstilles ved å sammenstille verdi- og omfangsvurderingene.
5. Samlet vurdering av konsekvens for et gitt utbyggingsområde baseres på resultatene av konsekvensvurderingene for de enkelte tema supplert med faglig skjønn, lokalkunnskap og eventuelle spesielle forhold ved utbyggingen.

Konsekvens illustreres som et «trafikklys» etter følgende tredelte skala:

	Liten negativ, ingen eller positiv konsekvens
	Middels eller usikker negativ konsekvens
	Stor eller svært stor negativ konsekvens

Hvert enkeltområde framstilles i konsekvensutredningen med på én A4-side med opplysninger (faktarute) om området, kartutsnitt, tabell for konsekvensvurderinger for tema gitt i kap. 4.2, rute for samlet vurdering og eventuelle alternativer, samt rute med konklusjon. Dette tilsvarer side 20 i veilederen T-1493.

4.3.2 Samlede virkninger av planforslaget

I tillegg til vurdering av enkeltområder, krever KU-forskriften også at de samlede virkningene av planforslaget skal vurderes. Dette innebærer at planforslagets enkeltområder ses i sammenheng. Samlede virkninger kan i denne sammenheng beskrives som det totale «fotavtrykket» som forslagene til endret arealbruk i planforslaget etterlater seg for relevante miljø- og samfunnsforhold. Metode og resultat fra utredningen av planforslagets enkeltområder danner grunnlaget for vurderingen av de samlede virkningene. Det skal oppsummeres både etter arealformål og etter utredningstema.

4.4 Datagrunnlaget

Konsekvensutredningen vil basere seg på kjent kunnskap tilgjengeliggjort av kommunen eller som kart, rapporter, registreringer, databaser mv. åpent tilgjengelig på nett. Oppdatering eller innhenting av ny kunnskap anses ikke nødvendig på kommuneplannivå, men retningslinjer for reguleringsplaner og enkeltsaksbehandling vil gis. Tabellen under gir en oversikt over planlagt kunnskapsinnhenting, kilder og en vurdering av kvaliteten på kunnskapsgrunnlaget per KU-tema.

KU-tema	Kilder for kjent kunnskap	Kvalitet på kunnskapsgrunnlag
Barn og unge	Loppa kommune, lokalkunnskap.	Tilfredsstillende
Beredskap og ulykkesrisiko	Skred- og flomkart fra NVE/NGI på nett, Statens vegvesen ulykkesregister på nett, Loppa kommune, Kystinfo fra Kystverket, Avinors restriksjonsplan for Mehamn lufthavn, vinddata fra Meteorologisk inst., rapport for havstigning fra Nansen-senteret/Bjerknessenteret og Kartverket.	Tilfredsstillende
Folkehelse og friluftsliv	Loppa kommune, folkehelsekoordinator og lokalkunnskap.	Tilfredsstillende
Kulturminner og kulturmiljø	«Askeladden» på nett, rapporter fra Finnmark fylkeskommune og Sametinget. Kulturminnemyndighetene opplyser at de ikke har fullstendig oversikt over den faktiske kulturminnebestanden i kommunen. Verdi- og konsekvensvurderingene for kulturminner vil derfor bare gjelde kjente kulturminner, og videre vil det ikke gjøres verdivurderinger på grunnlag av mangel på kjente kulturminner, såfremt det ikke er dokumentert at området er tilstrekkelig undersøkt fra før.	Tilfredsstillende under forutsetning av at undersøkelsesplikten oppfylles i reguleringsplan eller som retningslinje ved enkeltsaksbehandling.
Landbruk og kulturlandskap	AR5-kart på nett, ortofoto/flyfoto, Loppa kommune og lokalkunnskap.	Tilfredsstillende
Landskap og lokalklima	Meteorologisk institutt på nett, Loppa kommune og lokalkunnskap.	Tilfredsstillende
Naturmangfold inkl. nasjonal laksefjord	Naturbasen, Artskart, Kystinfo og Miljøstatus på nett, rapporter, St.prp. nr. 32 (2006-2007), St.prp. nr. 79 (2001-2002) Planforslaget vil synliggjøre hvordan kravet til kunnskap og vurderinger etter nml. er oppfylt.	Tilfredsstillende under forutsetning om vurdering av om nml. § 8 er oppfylt for deler av planen som medfører miljøpåvirkning.
Næringsliv og sysselsetting	Fiskeridirektoratet, Kystinfo, Loppa kommune, lokalkunnskap.	Tilfredsstillende
Reindrift	Reindriftpkart på nett (Kilden), reinbeitedistrikt, tradisjonell og lokal kunnskap. Dialog med berørte distrikt. Temaveileder Reindrift.	Tilfredsstillende

KU-tema	Kilder for kjent kunnskap	Kvalitet på kunnskapsgrunnlag
Samisk kultur, næringsutøvelse og samfunnsliv (unntatt reindrift)	Lokal og tradisjonell kunnskap, Friis-kartene (1861) ev. rapporter fra Sametinget o.a.	Tilfredsstillende
Teknisk infrastruktur	Kystinfo, Loppa kommune; ledningskart mv.	Tilfredsstillende
Transportbehov, energiforbruk og -løsninger	Statens vegvesen på nett; ÅDT mv., Kraftlag og Loppa kommune.	Tilfredsstillende

5. PLANPROSESS

5.1 Organisering

KOMMUNESTYRET
FORMANNSKAPET
ARBEIDSUTVALG
PROSJEKTLÉDER

BESLUTNINGSTAKER
STYRINGSGRUPPE
RÅDMANNEN + NØKKELPERSONELL I ADMINISTRASJONEN
ENGASJERES VED UTLYSNING

Kommunestyret har overordnet ansvar og er endelig beslutningstaker.

Formannskapet er styringsgruppe for arbeidet som skal settes ut i livet av arbeidsutvalget og prosjektleder.

Rådmannen er leder av arbeidsutvalget og bemanner dette med nøkkelpersonell fra administrasjonen. Arbeidsutvalget skal sørge for at arbeidet blir gjennomført i tråd med det vedtatte planprogrammet.

Prosjektleder engasjeres for å gjennomføre planprogrammet.

5.2 Medvirkning

Det er viktig at befolkningen får anledning til si sin mening om arealutnyttelsen i kommunen. De 3 utviklingslagene og næringsforeningen i kommunen er viktige medspillere som det bør trekkes veksler på. De 2 arbeidsgruppene for sjø- og kystsonen som ble oppnevnt under arbeidet med kommuneplanens samfunnsdel har stor kompetanse på hele kommunen og bør også trekkes veksler på. Det skal legges opp til følgende organiserte medvirkning for innbyggerne i Loppa kommune:

Prosess knyttet til planprogrammet og varsel om oppstart av planarbeid

Forslag til planprogram ble lagt ut til høring og offentlig ettersyn iht. gjeldende regelverk i 2017. Referat av innkomne innspill finnes i vedlegg 1. Se for øvrig aktiviteter i planprosessen i kapittel 5.4 Framdriftsplan.

Planlagt prosess knyttet til planutforming:

- Det avsettes 3 dager til folkemøte, møte med arbeidsgruppa for sjø- og kystsonen, møter med utviklingslagene, bedrifter, grunneiere med arealinteresser og befaringer mm. i området Bergsfjord, Sør-Tverrfjord og Sandland.
- Det avsettes 3 dager til folkemøte, møte med arbeidsgruppa for sjø- og kystsonen, møter med Loppa Næringsforening, eldreråd, ungdom, grunneiere, bedrifter mm. i Øksfjord, Øksfjordbotn og Nuvsvåg.
- Det avsettes 5 dager til møte med styringsgruppa, arbeidsutvalget og arbeid med «Kommunesentret Øksfjord» og for å løse utfordringer som oppstår underveis og presentasjon av den ferdige arealplanen.

5.3 Innspill på endret arealbruk

Både næringslivet og private er gjennom varsel om oppstart/høring av forslag til planprogram invitert til å sende inn forslag på endret. Alle innspill vil bli vurdert opp mot nasjonale-, regionale og kommunale føringer. Det kan sendes inn innspill både på endringer i eget areal og på endringer av annet areal i kommunen.

Innspillene til kommunen skal inneholde følgende opplysninger:

Navn (person, organisasjon, lag, foreninger):

Adresse:

Postnummer og poststed:

Telefonnummer:

E-post adresse:

Gårds- og bruksnummer som berøres av arealendringen:

Forslag på framtidig arealbruk:

Begrunnelse for forslaget:

Situasjonskart som viser de foreslåtte endringene. Kart finner en på Loppa kommune sine hjemmesider www.loppa.kommune.no / Driftsavdelingen/bolig, eiendom, kart.

Det er ønskelig at forslagene sendes til Loppa kommune innen utgangen av 2017 til:

Parkveien 1 – 3, 9550 Øksfjord eller postmottak@loppa.kommune.no

5.4 Fremdriftsplan

Under framkommer en tentativ framdriftsplan basert på erfaring fra tilsvarende prosesser. I planarbeid oppstår ofte uforutsette hendelser, og det kan derfor være at framdriften foskyves. Oppsettet tar ikke høyde for ev. innsigelsesbehandling.

Aktivitet	Tidsrom	Forslag til justert
1. Utarbeide forslag til planprogram	Januar-februar 2017	
2. Behandling av forslag til planprogram i utvidet TNP	23. februar 2017	
3. Behandling av forslaget i kommunestyret	16. mars	
4. Forslaget til planprogram sendes ut på høring	Mars – april 2017	
5. Pause i arbeidet pga. kapasitetsutfordringer		Mai - des 2017
6. Bearbeide innspill fra høringen	Mai-jun 2017	Jan - mar 2018
7. Fastsette planprogrammet	September 2017	April 2018
8. Utløse arbeidet med arealplanen	Oktober 2017	Mai/juni 2018
9. Anta prosjektleder for gjennomføring av arealplanen	Desember 2017	Aug 2018
10. Utarbeide planforslag og konsekvensutredning	Feb-nov 2018	Aug 2018 - aug 2019
11. Saksbehandling i kommunen		Sept 2019
12. Vedtak om utlegging til offentlig ettersyn		Okt 2019
13. Høring og offentlig ettersyn	Des2018-jan2019	Nov 2019 –jan 2020
14. Bearbeide innspill fra høring/offentlig ettersyn	Feb 2019	Feb-mar 2020
15. Vedtak i kommunestyret	Mar 2019	Apr/mai 2020

VEDLEGG: REFERAT AV INNSPILL

Referat av innspill kommet i forbindelse med høring av planprogrammet for arealdelen.

Fra hvem, dato	Innspill til planprogrammet	Andre innspill	Kommentarer
Avlnor, 10.07:	Ingen merknader til planprogrammet		Innspillet tas til orientering
Direktoratet for Mineralforvaltning (DMF), 03.08:	<p>Alle kommuner har behov for byggeråstoff som grus og pukk til anleggstekniske formål. DMF mener at dette er råstoff som kommunene så langt som praktisk mulig bør ha egen tilgang på. I et klima- og energiperspektiv bør avstanden for transport mellom uttak og planlagt utbyggingsprosjekt være så kort som mulig.</p> <p>DMF mener at ved rullering av kommuneplanen bør det skaffes en oversikt over hvor langt fram i tid eksisterende masseuttak og råstoffområder dekker behovet for byggeråstoff i kommunen.</p> <p>Når områder for råstoffutvinning legges inn i kommuneplanens arealdel blir den faktiske bruken synliggjort og en unngår da arealbrukskonflikter i pågående og eventuelle framtidige uttak.</p> <p>Skiferforekomsten på Loppa øy er i NGU (Norges geologiske undersøkelser) sin database klassifisert som viktig.</p>	Kommunene sikrer tilgjengelighet til gode mineralforekomster for mulig utvinning, avveid mot miljøhensyn og andre samfunnsinteresser. Behovet for tilgang til byggeråstoff ses i en regionsammenheng.	Innspillet tas til orientering
Sametinget, 14.08:	<p>Sametingets planveileder tilføyes under kapittel 2. Føringer og utredninger i planprogrammet.</p> <p>Fiske og akvakultur. Sametinget ber kommunen i konsekvensutredningen ser på hvordan arealene som er avsatt til akvakultur samlet sett påvirker muligheten til kystnært fiske i Loppa kommune. Sametinget ber om at denne vurderinga gjøres i tett samarbeid med berørte fiskere.</p> <p>Om reindrift. Sametinget forutsetter at kommunen i konsekvensvurderinger vurderer hvilke samla konsekvenser både eksisterende og planlagte tiltak kan ha for hvert enkelt av de berørte beitedistrikter. Ved vurdering av planen vil Sametinget vektlegge dialogen kommunen har ført med berørte reinbeitedistrikter i planprosessen. <u>Sametinget forutsetter at kommunen innleder en dialog med reinbeitedistriktene i tidlig fase i planarbeid og slik sikre deres medvirkning i planarbeid.</u></p> <p>Kulturminner. Forholdet til kulturminner skal ved reguleringsplaner og offentlige og større private tiltak avklares ved at undersøkelsesplikten etter lov om kulturminner oppfylles. I områder hvor forholdet til kulturminner og kulturmiljø ikke blir endelig avklart på kommuneplannivå eller hvor det ikke stilles krav til reguleringsplan må det derfor utarbeides tydelige retningslinjer som sørger for at det</p>	<p>Sametinget sin rolle i planleggingen er å ivareta og sikre naturgrunnlaget for samisk kultur, næringsutøvelse og samfunnsliv. Sametinget har utarbeidet en planveileder. Denne begrunner og konkretiserer hensyn som bør og må tas i planleggingen for å sikre det samiske naturgrunnlaget. Sametinget viser til at Loppa kommunes samfunnsdel fra 2016 har satt en del konkrete føringer for planarbeidet uten at de enda er kartfestet. Sametinget har dermed ikke grunnlag for til å komme med annet generelt innspill til de ulike plantema. Sametinget forbeholder seg derfor retten til å komme med ytterligere innspill når planene blir konkretisert i planprosessen.</p> <p>Sametinget ber Loppa kommune ta Sametingets veileder i aktiv bruk i arbeidet med kommuneplanens arealdel.</p> <p>Kommuneplanens arealdel og reguleringsplaner skal i nødvendig utstrekning sikre arealene til tradisjonelle fiskeplasser og gyteområder av vesentlig betydning for fiske i samiske kyst- og fjordområder.</p> <p>Fiske. Kommuneplanens arealdel skal sikre at endret arealbruk i samiske kyst- og fjordområder ikke medfører irreversibel skade eller ødeleggelse av lokalt fiske av vesentlig betydning i et bestemt område.</p> <p>Akvakultur. Sametinget forutsetter at etablering av akvakultur i tradisjonelle samiske kyst- og fjordområder, alene eller samlet med andre tiltak i området, ikke går utover muligheten til å utøve samisk tradisjonell næring og kultur i området. Det blir her vist til tiltak som kan hindre utøvelse av fjordfiske eller laksefiske, benytte tradisjonelle fiskeplasser eller merder, eller at tiltaket forhindrer at fisken forhindres i å nå gyteplasser eller lakseelver i området.</p> <p>Reindrift. Sametinget mener det er viktig å se på reindriften som en ressurs og ikke noe som er til hinder for nye næringer i kommunen. Her vises videre til Sametingets planveileder og Sametingets forventninger for sikring av naturgrunnlaget til</p>	<p>Hensynet til tradisjonell kunnskap er medtatt i nytt punkt om datagrunnlag. Under nasjonale føringer er også Sametingets planveileder tatt inn. Kulturminner er også nevnt som ett av temaene som skal inngå i konsekvensutredningen. For øvrig tas innspillet med i vurderingene knyttet til den videre planutforming.</p>

Referat av innspill kommet i forbindelse med høring av planprogrammet for arealdelen.

	<p>Innhentes uttalelse fra kulturmyndighetene før tiltak i disse områdene blir gjennomført.</p> <p>Medvirkning. Sametinget anmoder kommunen om å få fram tradisjonell samisk kunnskap gjennom planprosessen og å tillegge denne kunnskapen like stor vekt som den forskningsbaserte kunnskapen.</p>	<p>samisk reindrift:</p> <p>«Kommuneplanens arealdel og reguleringsplaner skal i nødvendig utstrekning sikre arealer for reindrifta. Dette gjelder blant annet nødvendige vår-, sommer-, høst og vinterbeiter, herunder flytteleier, trekkveier, drivningsleier, slakte- og merkeplasser, og kalvings- luftings-, brunst og parringsområder. Reindriftens flytteleier må ikke stenges.»</p> <p>Hyttebebyggelse: Sametinget har registrert at kommunen er oppmerksom på at planer om økt hyttebygging vil kunne komme i konflikt med reindriftens behov for beite og beitero.</p> <p>Samiske kulturminner. Registreringene av samiske kulturminner er fortsatt mangelfulle, noe som gjør at det i store områder ikke er gjort noen dokumentasjon av samiske kulturminner. Sametinget anser at potensialet for nye funn av hittil ukjente automatisk fredete samiske kulturminner i Loppa kommune er stort. Alle samiske kulturminner eldre enn 100 år er automatisk freda i følge Lov om kulturminner.</p> <p>Medvirkning. I følge Plan- og bygningsloven påligger det kommunen å «sikre medvirkning fra grupper som krever spesiell tilrettelegging». I Sametingets planveileder understrekes det at de som legger frem planer bør «iverksette aktive tiltak for å sikre reel medvirkning der siktemålet er å oppnå informert samtykke fra direkte berørte samiske interesser og lokalsamfunn, herunder samiske barn».</p>	
<p>Statens vegvesen. 15.08:</p>	<p>Svv har følgende kommentarer til kommuneplanens arealdel:</p> <ul style="list-style-type: none"> • Det må settes av tilstrekkelig areal til vegtekniske anlegg, samt til parkering for eventuelle hyttefelt og skuterløyper. • Utbyggingsområdene må sees i sammenheng med vegnettet. • Eksisterende avkjørsler bør benyttes når nye tiltak skal iverksettes der hvor det er formålstjenlig. • Arealplanen bør skissere prinsipper for satsing på kollektiv, og det må settes av tilstrekkelig areal til holdeplasser og busslommer. • Kravene til universell utforming av veg og veganlegg må fremgå av bestemmelsene. 	<p>Statens vegvesen har ansvar for å ivareta føringer i Nasjonal transportplan (NTP), Rikspolitiske retningslinjer for samordnet areal- og transportplanleggingen, vegnormalene og andre nasjonale og regionale arealpolitiske i planlegginga. Svv uttaler seg som forvalter av riksveg på vegne av staten, forvalter av fylkesveg på vegne av fylkeskommunen og som statlig fagmyndighet med sektoransvar innenfor vegtransport.</p> <p>Vurderinger:</p> <p>Ved vurdering av nye byggeområder forventer Svv at prinsippene i Statlige planretningslinjer for samordnet bolig-, areal- og transportplanlegging legges til grunn. Dette innebærer at utbygging knyttet til tettsteder samt fortetting av eksisterende områder bør prioriteres. Kommunen kan tilrettelegge for attraktive og klimavennlige tettstedsområder ved å planlegge for kompakte tettsteder.</p> <p>Konsekvensutredninger:</p> <p>Virkninger og konsekvenser av fortetting og sentrumsutvikling bør utredes opp mot eksisterende infrastruktur. Arealdisponering for nye og alternative trafikk løsninger, trafikkavvikling, kapasitet for bil, kollektivtrafikk og kollektivsatsing og ikke minst gående og syklende kan være noen sentrale utfordringer som bør tas med i en konsekvensutredning.</p> <p>Nærings-, bolig og fritidsbebyggelse.</p> <p>Utbygging av nye arealer, eller fortetting av eksisterende areal, må ses i sammenheng med vegnettet. Ved bebyggelse er det ønskelig at antallet avkjørsler totalt sett blir så lavt som mulig, og at nødvendige avkjørsler anlegges slik at Svv s krav til fri sikt i avkjørslene ivaretas. Det må også settes av tilstrekkelig areal til parkering for eventuelle hyttefelt og skuterløyper.</p> <p>Trafikksikkerhet, kollektivtransport og universell utforming.</p> <p>Det bør legges vekt på at trafikksikkerhet,</p>	<p>Innspillet tas med i det videre arbeidet med planutforming.</p>

Referat av innspill kommet i forbindelse med høring av planprogrammet for arealdelen.

		<p>kollektivtransport, universell utforming og tilrettelegging for gående og syklende blir ivaretatt i arealplanen.</p> <p>Medvirkning. Statens vegvesen vil gjerne være en aktiv part i det videre planarbeidet.</p>	
<p>Kystverket Troms og Finnmark (KV).18.08:</p>	<p>Generelle merknader til planforslaget. Planperioden (årstall) bør fremgå av planen.</p> <p>Planbestemmelser/retningslinjer Kystverket gjør oppmerksom på at retningslinjer/informasjon ikke er juridisk bindende bestemmelser i henhold til plan- og bygningsloven.</p> <p>Plan- og bygningslov/havne- og farvannslov Kystverket gjør oppmerksom på at alle tiltak/bygg/etableringer i sjø krever egen tillatelse etter havne- og farvannslovens bestemmelser.</p> <p>Farleder All fremtidig arealdisponering må ta høyde for at hoved- og bileder forbeholdes sjøverts ferdsel. Transport og ferdsel til sjøs må ikke hindres av for eksempel plassering av fortøyninger, lektere, prammer, oppdrettsanlegg m.m.</p> <p>Ankerplasser På sjøkart er det avmerket ankerplasser. Kystverket anser disse som viktige og forutsetter at kommunen på ser at disse sikres og opprettholdes for fremtidig bruk. Oppdrettsanlegg må ikke på områder som er avmerket på sjøkartet som ankringsplass.</p> <p>Fyrlykter Kystverket har 10 fyrlykter i Loppa kommune. I forbindelse med utbyggingsplaner må det ikke føres opp bygg og lignende som kan komme til å skjermes for lyset fra lyktene. Videre må det ikke etableres noen bygg, installasjoner, oppdrettsanlegg, fortøyninger m.m. innenfor hvit sektor.</p> <p>Etablerte fiskerihavner Følgende havner i Loppa er statlige fiskerihavner: Øksfjord, Bergsfjord og Sandland. Statens intensjon med fiskerihavnene er å sikre fiskerinteressene og trygge liggeforhold for yrkesfiskerne. Ved eventuelle interessekonflikter vil fiskerinteressene prioriteres.</p> <p>Fiskerihavnekrav/nye utbyggingstiltak Fiskerihavnekrav fra kommuner konkurrerer i nasjonale tildelinger. Det er derfor spesielt viktig at eventuelle havnekrav blir grundig dokumentert og at nytte-kostnadsvurderinger blir en vesentlig del av utredningsarbeidet. Slike tiltak skal godkjennes av Kystverket.</p> <p>Tinglyste rettigheter I forbindelse med planer om økt innsats i havnene hvor Kystverket har</p>	<p>Kystverket har det faglige ansvaret for sikkerhet og fremkommelighet i norske farvann og havner. Dette ivaretas på to måter:</p> <ol style="list-style-type: none"> 1. KV er et myndighetsorgan som forvalter havne- og farvannsloven med forskrifter, losloven med forskrifter og deler av plan- og bygningsloven. Staten deltar også i nasjonal, regional og lokal samfunnsplanlegging som fagkyndig sektormyndighet. 2. Kystverket er en servicebedrift for skipsfarten, fiskeflåten, fritidsflåten og andre som bruker eller ferdes langs kysten. <p>Kystverkets interesser Kystverket har ansvaret for farleier på sjø og innretninger (herunder infrastruktur i form av kaier, navigasjonsinstallasjoner, areal, landverts tilknytning osv.) knyttet opp mot disse. Alle tiltak og planer på arealer hvor staten har foretatt investeringer i havneanlegg (herunder bl.a. moloer, fiskerihavner, flytebrygger m.m.) skal godkjennes av Kystverket.</p> <p>Kystverket ser det som viktig at alle tidligere vedtatte planer/plandokumenter blir samordnet slik at arealbruken blir entydig og sammenfallende.</p> <p>Kystverket anbefaler at en i planleggingsfasen bruker Kystverkets karttjeneste Kystinfo på www.kystverket.no.</p> <p>Kystverket ber om at informasjon på sjøkart nr. 93 og 95-97 blir benyttet i forbindelse med rullering av kommuneplanen. Videre anbefales bruk av Den norske LOS, bind 6.</p> <p>Ny havne- og farvannslov Ny havne- og farvannslov trådte i kraft 1.1.2010. Loven innebærer at kommunen har fått endret forvaltningsansvar og myndighet i sitt sjøområde. Havnedistriktene er nå opphevet. Plikter som pålegges i den nye loven omfatter særlig plikt til å sørge for sikkerhet og fremkommelighet i eget sjøområde.</p> <p>Kystverket vil ille vel ha myndighet og ansvar innenfor hoved- og biled, fastsatt i farledsforskriften. Dersom tiltak berører Kystverkets eiendom eller ansvarsområder er Kystverket myndigheten etter loven.</p> <p>Farledsforskriften skiller mellom kommunalt sjøområde og hoved- biled. Det betyr at kommunen skal behandle søknader om tiltak i kommunalt sjøområde og Kystverket om tiltak i hoved- biled. Ett unntak fra denne bestemmelsen er tiltaksforskriften. Tiltak som nevnes i denne skal alltid behandles av Kystverket.</p> <p>Vannforskriften og EUs vanddirektiv Vannforskriften er den norske gjennomføringen av EUs direktiv for vann (Vanddirektivet). Hovedmålet er å sikre god miljøtilstand i vann, både vassdrag, grunnvann og kystvann. Forskriftendeler landet inn i 11 vannregioner basert på nedbørsfelt med en fylkeskommune som myndighet i hver vannregion. I</p>	<p>Innspillene tas med i den videre planleggingen.</p>

Referat av innspill kommet i forbindelse med høring av planprogrammet for arealdelen.

<p>moloer eller andre innretninger m.m. har Kystverket tinglyste rettigheter til arealer i og rundt disse havnene. Utbyggingstiltak i disse havnene må ikke igangsettes uten godkjenning fra Kystverket.</p> <p><u>Beredskapsmessige hensyn</u> Bruk av Risiko- og Sårbarhetsanalyse i planleggingen (ROS). Svært viktig med hensyn til transport av forurensa last og oljeprodukter. Sikkerhet må ivaretas spesielt overfor sårbare næringsinteresser.</p> <p><u>Container-/næringsarealer</u> Ved etablering av fremtidige industriområder relatert til sjø/havnene bør en ta hensyn til at fremtidige transporter kan skje ved bruk av containere. Containere krever gode arealer bak kai samt god dybde ved kai.</p> <p><u>Olje-/petroleumbaser.</u> Om kommunen har konkrete planer for et slikt tiltak ber Kystverket om å bli kontaktet.</p> <p><u>Tidligere områder for dumping av fartøy og kondermeringsområder</u> Disse områdene bør framgå av planen.</p> <p><u>Dumpeplass for ammunisjon</u> Om slike områder fins bør dette framgå av plan.</p> <p><u>ISPS</u> I tråd med forskrift om sikring av havner og havneterminaler mot terrorhandlinger mv. skal det utarbeides en sikringsplan for hver havn/havneterminal. For havneterminaler er det terminaleier som er ansvarlig myndighet. Godkjente havneterminaler vil bli innrapportert til IMO og godkjente havner vil bli innrapportert til EU.</p> <p><u>Akvakultur</u> Kystverket i samråd med Fiskeridirektoratet er spesielt oppmerksom på arealdisponeringer til akvakultur. Med dette menes at det ikke tillates at noen deler av anlegget skal komme utenfor områdene som er avsatt til akvakultur. Ingen anlegg skal komme i konflikt med hvit sektor. Plasseringen skal være i god avstand fra ankringsområder, farled, nødhavner og områder med kabler/rør i sjø. Søknad om oppdrettsanlegg skal alltid behandles av Kystverket.</p> <p><u>Konkrete merknader til planforslaget</u> Kystverket er svært positiv til kommunens fokus på sjøområdene og tilrettelegging for næringsvekst i kommunen inkludert maritim næringsvirksomhet. Ved sikring av arealer for næringsvirksomhet styrker Loppa kommune eventuelle søknader som tilskudd og/eller finansiering i fremtiden. Kystverket viser bl.a. til deres tilskudd og</p>	<p>hver av de 11 vannregionene skal det utarbeides helhetlige forvaltningsplaner med miljømål og tiltaksprogrammer med miljøforberedende tiltak der hvor miljøstandarden ikke er god.</p> <p><u>Vedtatte nødhavner.</u> Kystverket viser til at det i Loppa kommune foreligger nødhavner som har vært på høring og er vedtatt av Kystverkets beredskapsavdeling:</p> <ul style="list-style-type: none"> • Loppa • Frakkfjorden • Nord Tverrfjorden <p>Nødhavnene båndlegger ikke arealplaner eller reguleringsplaner, men kan kartfestes som informasjon.</p> <p><u>Kraftproduserende anlegg i sjø</u> Troms og Finnmark har et stort potensiale for kraftverk basert på tidevanns- og havstrømmer. Slike anlegg krever alltid tillatelse fra Kystverket. Dersom slike anlegg planlegges bør dette framgå av planen.</p>	
---	---	--

Referat av innspill kommet i forbindelse med høring av planprogrammet for arealdelen.

	<p>finansieringsordninger som kan være aktuelle for kommunen.</p> <p>Kystverket har i høring om marin verneplan for LoppHAVet foreslått andre grenser av verneområdet i noen havneområder i kommunen. Dette ut fra behovet om fremtidig behov for dumping av mudder.</p> <p>Kystverkets oppsummering</p> <p>Kystverket viser til at en av de viktigste interesser er sikkerhet og fremkommelighet innenfor hoved-/bileds arealavgrensning og øvrige beredskapshensyn.</p> <p>En bærekraftig og framtidsrettet arealplanlegging vektlegges i stor grad. Det er spesielt ønskelig med god kommunikasjon og dialog mellom næring, kommune og statlige etater med hensikt å oppnå synergieffekter. Den nye havne- og farvannsloven har endret kommunens forvaltningsansvar og myndighet i sitt sjøområde. Kommunen plikter å legge til rette for sikkerhet og fremkommelighet innenfor sin havneavgrensning.</p> <p>Kystverket minner om viktigheten av en god planprosess og at alle berørtes interesse blir ivaretatt.</p> <p>Kystverket stiller gjerne til rådighet dersom det er behov for veiledning i forbindelse med myndighet og forvaltning etter havne- og farvannsloven.</p>		
<p>Fylkesmannen i Finnmark (FM) 18.08.2017:</p>	<p>Konsekvensutredninger.</p> <p>Fylkesmannen viser til at for kommuneplanens arealdel bør fokus for konsekvensutredningene være å besvare spørsmål knyttet til lokalisering og arealformål.</p> <p>Utredningene må få fram:</p> <ul style="list-style-type: none"> • Viktige miljø- og samfunnsverdier i de foreslåtte utbyggingsområdene. • Virkningene utbyggingen kan få for disse verdiene. • Hva som kan gjøres for å avbøte negative virkninger. <p>Fylkesmannen sier at i forslaget til planprogram er en god og grundig gjennomgang av arealutfordringer på land og sjø. Dette omfatter utfordringer av ulik størrelsesorden og detaljering. Fylkesmannen savner imidlertid en tydelig avklaring av hvilke forhold som skal inngå i konsekvensutredningene.</p> <p>Utredningene skal være på overordnet nivå av det enkelte forslag til nye utbyggingsområder. Utredningen vil være basert på fagkunnskap og faglig skjønn, og vil være en del av beslutningsgrunnlaget for planen. Fylkesmannen viser til konsekvensutredninger innafor en rekke områder som kan være relevante. Det blir vist til ca. 17</p>	<p>Innledningsvis uttrykker Fylkesmannen tilfredshet med at Loppa kommune har tatt fatt på arbeidet med utarbeidelse av en ny kommuneplanens arealdel.</p> <p>Miljøvernvedlegga samordner Fylkesmannens uttalelser i plansaker.</p> <p><u>Fylkesmannens innspill som råd og veiledning til den videre planprosessen.</u></p> <p>Fylkesmannen viser til at planprogrammet er oversiktlig og gir en god oversikt over planprosessen. Programmet inneholder de fleste formelle kravene framsatt i plan- og bygningsloven som er «å gjøre rede for formålet med planarbeidet, planprosessen med frister og deltakere, opplegget for medvirkning, spesielt i forhold til grupper som antas å bli særlig berørt, hvilke alternativer som vil bli vurdert og behovet for utredninger».</p> <p>Det skal her gis mål for utviklingen i kommunen, og hvilke strategier som skal brukes for å nå målene. Fremdriftsplanen må oppdateres i det endelige planprogrammet.</p> <p>Fylkesmannen viser til at forslag til planprogram skal ligge til grunn for det videre plan- og utredningsarbeidet. Et godt og oppdatert planverk er viktig for styring av arealbruken i kommunen. Det er derfor viktig at mest mulig konkretiseres så tidlig som mulig i prosessen.</p> <p><u>Om konsekvensutredninger.</u></p> <p>Fylkesmannen viser til at det er et krav i plan- og bygningsloven at planprogrammet skal tydeliggjøre behovet for spesifikke utredninger i forbindelse med planarbeidet og gi en oversikt over hvilke alternativer som vil bli vurdert.</p> <p>Forslag til planprogram viser til at</p>	<p>Det er tatt inn nytt punkt med datagrunnlag og vurdering av kvaliteten på dette.</p> <p>Det er videre konkretisert hvilke tema som skal inngå i KU, samt i ROS-analysen.</p> <p>Nasjonale føringer er konkretisert.</p> <p>For øvrig kommer fylkesmannen med mange gode råd til den videre planlegging, og dette tas med i vurderingen i planutforming.</p>

Referat av innspill kommet i forbindelse med høring av planprogrammet for arealdelen.

	<p>områder som konsekvensutredninger kan være relevante for.</p> <p>Hyttebygging. Fylkesmannen viser til kapittel 3.1 i planprogrammet om hyttebygging « at det bør vurderes om områder uten fastboende der tidligere bolighus blir benyttet til fritidsformål, bør reguleres til dette formålet».</p> <p>Fylkesmannen minner om at endret utbyggingsformål er underlagt krav om konsekvensutredning.</p> <p><u>Om kunnskapsgrunnlaget – fra veileder T-1493.</u> «For å sikre åpenhet om utredningene, skal planprogrammet alltid angi hvordan eksisterende kunnskap skal benyttes i konsekvensutredningen for de miljø- og samfunnstema som ansees som aktuelle. Kilder til og kvaliteten på datagrunnlaget bør kommenteres».</p> <p><u>Om nasjonale forventninger til regional og kommunal planlegging.</u> Fylkesmannen viser til at henvisningen til de nasjonale forventningene med fordel kan være mer konkrete. Det blir henvist til hvor en kan finne dem.</p> <p>Reindrift. Fylkesmannen viser til at reindriftnærings vurderes å bli særlig berørt ved endret arealbruk. Det blir vist til plan- og bygningslovens §3-1 c som en viktig nasjonalføring som bør tas med under kap. 2 i planprogrammet. Fylkesmannen viser også til at planprogrammet ikke sier noe om medvirkning fra reindrifta. Det er viktig at det legges opp til aktiv medvirkning med representanter for de berørte distrikter.</p> <p><u>Akvakultur. Konsekvenser må utredes</u> med tanke på landskap, biologisk mangfold, herunder anadrom laksefisk, forurensing, herunder støy, og annen arealbruk i sjø og på land, eksempelvis hyttebebyggelse, friluftsliv mv.</p> <p>ROS-analysen. Fylkesmannen viser til at det er bra at Loppa har fokus på risiko- og sårbarhet i arbeidet med rullering av kommuneplanens arealdel. Fylkesmannen minner om at alle oppfølgende og avbøtende tiltak til farer som identifiseres i ROS-analysen må inngå som en del av planbestemmelsene.</p>	<p>konsekvensutredningen av arealdelen skal beskrive virkninger for miljø og samfunn av nye utbyggingsområder eller vesentlig endret arealbruk i eksisterende byggeområder. Det skal også gis en vurdering av virkningene av de samlede arealbruksendringene for miljø og samfunn. Kravet om en samlet vurdering innebærer et overordnet nivå der langsiktighet og helhet bør stå sentralt. Klima og miljøverndepartementets veileder «Konsekvensutredning av kommuneplanens arealdel» gir råd om hvordan forskrift om konsekvensutredninger for planer etter pbl skal forstås i praksis for kommuneplanens arealdel. Avklaring av behovet for utredninger skal være en sentral del av planprogrammet. I Klima og miljøverndepartementets veileder om kommuneplanprosessen framgår følgende: «planprogrammets oppgave er å tydeliggjøre og avklare hva som skal behandles i kommuneplanen» og «avklare hvilke temaer man skal konsentrere seg om i den aktuelle revurdering av kommuneplanen».</p> <p>Fylkesmannen gjør oppmerksom på at et dårlig planprogram kan være grunnlag for innsigelse på et senere tidspunkt i planprosessen. Det er derfor viktig at planprogrammet struktureres og utformes slik at det i etterkant kan ta stilling til om planforslaget med konsekvensutredning er utarbeidet i tråd med planprogrammet.</p> <p><u>Om nasjonale og vesentlige regionale interesser på miljøområdet.</u> Det blir vist til at nasjonale og vesentlige regionale interesser på miljøområdet er beskrevet i rundskriv fra Klima- og miljøverndepartementet.</p> <p><u>Medvirkning.</u> Fylkesmannen viser til at det er lagt opp til en bred medvirkning fra innbyggerne med arbeidsgrupper og folkemøter. Fylkesmannen viser til at kommunen gjennom plan- og bygningsloven også er pålagt å sikre naturgrunnlaget for samisk kultur, næringsutøvelse og samfunnsniv. Dette temaet er også tatt opp i høringa fra Sametinget, og er beskrevet nærmere der.</p> <p><u>Akvakultur.</u> Fylkesmannen viser til at når et område blir foreslått avsatt til akvakultur, er det viktig at konsekvenser for andre brukerinteresser og naturverdier i kystsonen blir bredt utredet og belyst. Et moderne oppdrettsanlegg vil i stor grad ekskludere annen bruk av nærområdet, og kan i tillegg føre til ulemper for annen bruk i omkringliggende områder på sjø og land, også utenfor området avsatt til akvakultur i sjø.</p> <p><u>Offentlig avgift og akvakultur.</u> Fylkesmannen viser til at Loppa kommune i kommuneplanens samfunnsdel har satt krav om en offentlig avgift til kommuner som tilrettelegger for akvakultur. Fylkesmannen har bedt kommunal- og moderniseringsdepartementet om vurdering av krav og om dette kan innarbeides i kommunale planer. Fylkesmannen har enda ikke fått svar på denne henvendelsen.</p> <p><u>Om samfunnsikkerhet og beredskap</u> Fylkesmannen viser til at det er vesentlig at samfunnsikkerheten blir ivarettatt i planprosessen. For ikke å bygge inn en større sårbarhet i samfunnet er det viktig med en systematisk risiko- og sårbarhetsanalyse i alle utbyggingsplaner. I Loppas planprogram er det beskrevet planer for gjennomføring av ROS- analyser. I planprogrammet blir det blir pekt på farer knyttet til skred, kvikkleire, stigende havnivå og forurensing av drikkevann særskilt. Disse vil være viktige temaer i ROS-</p>	
--	--	---	--

Referat av innspill kommet i forbindelse med høring av planprogrammet for arealdelen.

		<p>analysen.</p> <p><u>Om klimatilpasning</u> Det er viktig at risiko- og sårbarhetsanalysen tar høyde for de framtidige klimaendringene som sannsynligvis vil gi havnivåstigning, flere stormer, mer nedbør, økt fare for flom og skred. Det er derfor viktig at kommunen i sin ROS-analyse vurderer aktuelle farer i et fremtidsperspektiv.</p> <p><u>Om aktuelle faretema</u> Andre aktuelle faretema som bør vurderes i ROS-analysen til kommuneplanens arealdel er trafiksikkerhet, tilgjengelighet for utrykningskjøretøy, elektromagnetisk stråling og flom.</p> <p><u>Om innspill til kommuneplanens arealdel</u> Fylkesmannen har valgt å gi noen foreløpige innspill til det videre arbeidet med kommuneplanens arealdel:</p> <p><u>Om næringsutvikling-akvakultur:</u> Fylkesmannen viser til at Loppa kommune er opptatt av å bidra til en bærekraftig havbruksnæring under forutsetning av at det kommer en offentlig avgift til kommunen som kan være med på å bidra til tilrettelegging for oppdrett og vekst. Fylkesmannen viser til hva regjeringen forventer: «at planleggingen legger til rette for å opprettholde og videreutvikle fiskeri- og havbruksnæringen innenfor en miljømessig bærekraftig ramme. Arealbehovet for havbruksnæringen ses i et regionalt perspektiv, og framtidens akvakultur bidrar til en balansert og bærekraftig sameksistens med andre interesser i kystsonen og langs vassdrag».</p> <p>Fylkesmannen sier at Loppa kommune bør konkretisere sitt behov for nye arealer til akvakultur i arbeidet med kommuneplanens arealdel. Arealer til eventuelt nye anlegg må ha en størrelse som harmoniserer med lokalitetsstørrelser som næringen vil etterspørre i årene som kommer. Mange av de eksisterende områdene kan være for små allerede i dag. Krav til eksempelvis strømforsyning og topografi har endret seg i takt med utviklingen mot stadig større anlegg.</p> <p>Fylkesmannen mener at det kan være fornuftig å gjennomgå alle områder avsatt til akvakultur i gjeldende plan slik planprogrammet beskriver, og vurdere omdisponering av de arealene som ikke lenger er attraktive for oppdrettsnæringa. Områdene bør konkretiseres og avmerkes i plankartet som spesifikke områder for akvakultur. Det blir igjen vist til at konsekvenser for andre brukere blir belyst og utredet som vist til tidligere i fylkesmannens uttalelse.</p> <p><u>Levendelagring av torsk og fangstbasert akvakultur</u> har vært i vekst de siste årene. Etablering av anlegg for fangstbasert akvakultur forutsetter at det er satt av egnet areal i kommuneplanens arealdel.</p> <p><u>Om 100-metersbeltet langs sjø</u> I 100-metersbeltet langs sjøen skal det «tas særlig hensyn til natur- og kulturmiljø, friluftsliv, landskap og andre allmenne interesser».</p> <p>I statlige planretningslinjer for differensiert forvaltning av strandsonen langs sjøen åpnes det for at strandsonen i de tre nordligste fylkene, i større grad kan tas i bruk til ulike formål. Det er imidlertid en forutsetning at det skjer planmessig og at arealbruken vurderes konkret ut fra de interesser som gjør seg gjeldende i ulike deler av strandsonen.</p>	
--	--	---	--

Referat av innspill kommet i forbindelse med høring av planprogrammet for arealdelen.

		<p>Om bygging i strandsonen bør tillates må ses i forhold til de samfunnsmessige interessene som er knyttet til aktuelle utbyggingsformål, og om det er mulighet for lokalisering andre steder. Gjennom god planlegging som ser strandsonen i et helhetlig perspektiv kan kommunen opprettholde og videreutvikle verdiene i 100-metersbeltet. Det er viktig å se sammenhengen mellom arealformålene i sjø og tilstøtende arealer på land, noe som kan fastlegges gjennom arealformålet bruk og vern av sjø og vassdrag, med tilhørende strandsone.</p> <p><u>Om landbruks(L)-, natur(N)- og friluftsområder(F) samt reindrift(R) med bestemmelser om spredt bebyggelse.</u></p> <p>I arealplanen skal det settes krav til lokalisering og omfang av bebyggelse innenfor LNFR-områder om at både omfang og lokalisering for bebyggelsen skal være angitt.</p> <p>Lokaliseringskriteriene er(utdrag):</p> <ul style="list-style-type: none"> • Bebyggelse skal lokaliseres utenfor dyrka mark. • Bebyggelse skal lokaliseres utenfor områder med kartlagt naturtyper (verdi A og B). • Bebyggelse skal lokaliseres i god avstand fra yngelområder for trua og sårbare arter etter gjeldende Norsk rødliste. • Bebyggelse må plasseres og gis en utforming som gir en god landskapssmessig tilpasning. <p>Kommunen bør i bestemmelsene konkretisere hva som legges i «en god landskapssmessig tilpasning». Fylkesmannen minner om at jordloven gjelder såfremt det ikke er fastsatt reguleringsplan for områdene. Dette kan synliggjøres som en retningslinje for alle LNFR-områder med spredt bebyggelse. Det er også et krav om konsekvensutredning i arealdelen for åpning for spredt bebyggelse i LNFR-områder.</p> <p><u>Om naturmangfoldloven –krav til offentlige etaters beslutninger.</u></p> <p>Naturmangfoldloven pålegger offentlig myndighet å synliggjøre sine vurderinger i henhold til kunnskapsgrunnlaget i sine beslutninger. Dette gjelder også for kommunens vedtak arealplansaken.</p>	
<p>Finnmark fylkeskommune. 08.09:</p>	<p>Barn og unge. Kommunen pålegges å vurdere konsekvenser for barn og unge i all plan- og byggesaksbehandling. Dersom dette ikke følges opp kan det gi grunnlag for innsigelser. Universell utforming. Prinsippet om universell utforming skal ligge til grunn for planlegging og i kravene til det enkelte byggetiltak. Kommunene har som planmyndighet ansvar til å følge opp dette. Folkehelse. Folkehelse skal integreres i all planlegging, og at det i planleggingen tas hensyn til faktorer som kan ha innvirkning på helsen. Friluftsområder. Det er et nasjonalt mål at flest mulig av landets kommuner skal ha kartlagt og verdsatt sine viktigste friluftsområder innen 2018.</p>	<p>Fylkesrådmannens stab v/plan koordinerer fylkeskommunens uttalelser i plansaker <u>Om planfaglig uttalelse til planprogrammet.</u> Fylkeskommunens uttalelse er i store trekk tilsvarende Fylkesmannens. Dette vil ikke bli gjentatt her.</p> <p><u>Om fylkeskommunens innspill på generelt grunnlag til det videre planarbeidet.</u></p> <p><u>Byggegrense mot sjø og vassdrag.</u></p> <ul style="list-style-type: none"> ▪ tillegg til Fylkesmannens uttalelse: For å fravike byggeforbudet i 100-metersbeltet må kommunen sette byggegrense mot sjø/vassdrag. Ved fastsetting av byggegrense nærmere enn 100 meter fra sjø/vassdrag må strandsonens betydning for landskap, naturmiljø og friluftsliv være vurdert og dokumentert. Byggegrense må vurderes for eventuelle nye områder som legges ut i kommuneplanen. <p><u>Om barn og unge.</u> Utbygging og gjennomføring av tiltak bør skje i</p>	<p>Temaene som fylkeskommunen nevner, og som ikke allerede var medtatt i planprogrammet, er nå tatt inn.</p> <p>For øvrig noteres fylkeskommunens innspill knyttet til planutformingen. Disse vil bli tatt med i vurderingene knyttet til det videre arbeidet.</p>

Referat av innspill kommet i forbindelse med høring av planprogrammet for arealdelen.

	<p>Det er et vilkår at kartlegginga som gjennomføres er helhetlig og dekker hele kommunens arealer. Fylkeskommunen anbefaler at kartlegginga gjennomføres i forbindelse med pågående planprosess.</p> <p>I vannforskriften om vedtak av forvaltningsplaner skal planen legges til grunn for all kommunal virksomhet og planlegging. Planforslag som er i strid med godkjent vannforvaltningsplan og kravene i vannforskriften kan gi grunnlag for vurdering om innsigelse skal fremmes.</p> <p>Helhetlig vannforvaltning krever helhetlige løsninger på kommunalt nivå. Fylkeskommunen sier at med bakgrunn i dette er det ønskelig at Loppa kommune ivaretar hensyn til vannmiljøet i sine kommunale planer og strategier. Det anbefales at de ulike vanntema samordnes og integreres i det ordinære plansystemet i kommunen.</p> <p>Om konsekvensutredning Fylkeskommunen viser til at kommuneplanens arealdel omfattes alltid av kravet til konsekvensutredning. Fylkeskommunen ber om at utredninger i forhold til kulturminner innarbeides i kapitlet om konsekvensutredninger.</p> <p>Om kulturminner i arealplanen I kommuneplankartet bør det med tekst henvises til et eget temakart for kulturminner, som fylkeskommunen anbefaler utarbeidet.</p>	<p>samsvar med rikspolitiske retningslinjer for barn og unge. Disse beskriver viktige nasjonale mål for barn og unges oppvekstmiljø. Et av de nasjonale målene er å sikre grønnstruktur og friluftsområder i tettsteder. Kommunen pålegges å vurdere konsekvenser for barn og unge i all plan- og byggesaksbehandling. Dersom dette ikke følges opp kan det gi grunnlag for innsigelser.</p> <p>Om universell utforming. Universell utforming er en langsiktig nasjonal strategi for å bidra til å gjøre samfunnet tilgjengelig for alle og forhindre diskriminering. Prinsippet om universell utforming skal ligge til grunn for planlegging og i kravene til det enkelte byggetiltak. Kommunene har som planmyndighet ansvar til å følge opp dette.</p> <p>Om folkehelse. Kommunen skal fremme folkehelse innen de oppgaver og virkemidler kommunen er tillagt, herunder ved lokal utvikling og planlegging. Det vil si at folkehelse skal integreres i all planlegging, og at det i planleggingen tas hensyn til faktorer som kan ha innvirkning på helsen.</p> <p>Om friluftsliv – kartlegging av friluftsområder. Det er et nasjonalt mål at flest mulig av landets kommuner skal ha kartlagt og verdsatt sine viktigste friluftsområder innen 2018. Det er et vilkår at kartlegginga som gjennomføres er helhetlig og dekker hele kommunens arealer. Kartlegging skal skje i følge metodikk i veileder utgitt av Miljødirektoratet. Fylkeskommunen anbefaler at kartlegginga gjennomføres i forbindelse med pågående planprosess.</p> <p>Om medvirkning. Det er lagt opp til en bred prosess med folkemøter og arbeidsgrupper.</p> <p>Om vannforvaltning. I juni 2016 vedtok Klima – og miljødepartementet (KLD) en regional vannforvaltningsplan for Finnmark. I vannforskriften om vedtak av forvaltningsplaner skal planen legges til grunn for all kommunal virksomhet og planlegging. Planforslag som er i strid med godkjent vannforvaltningsplan og kravene i vannforskriften kan gi grunnlag for vurdering om innsigelse skal fremmes. I tillegg skal vannforskriftens §12 vurderes når det skal fattes enkeltvedtak om ny aktivitet eller nye inngrep i en vannforekomst som kan medføre at miljømålene ikke nås eller at tilstanden forringes. Ved å stille krav i planarbeidet skal kommune sikre seg kunnskap om miljøstandard og virkningen av det aktuelle tiltaket. Kommunen har myndighet på flere områder som påvirker vannmiljøet og vannkvaliteten, blant annet drikkevann, avløp, forurensing, landbruk, friluftsliv og arealbruk. Helhetlig vannforvaltning krever helhetlige løsninger på kommunalt nivå. Fylkeskommunen sier at med bakgrunn i dette er det ønskelig at Loppa kommune ivaretar hensyn til vannmiljøet i sine kommunale planer og strategier. Det anbefales at de ulike vanntema samordnes og integreres i det ordinære plansystemet i kommunen. Fylkeskommunen viser til at planprogrammet tar høyde for å gjennomføre ROS-analyse for å forebygge skade på liv, helse og miljø. Samtidig nevnes det at det er viktig å sikre nedbørsfelt til vannverkene mot forurensing og menneskelig</p>	
--	---	--	--

Referat av innspill kommet i forbindelse med høring av planprogrammet for arealdelen.

		<p>aktivitet.</p> <p>Fylkeskommunen viser til at vannforskriften omfatter alt av overflatevann, som for eksempel innsjø, magasin, elv, bekk, kanal fjord, kyststrekning eller grunnvann. Det er derfor viktig at det gjøres en vurdering av alle tiltak som på en måte kan påvirke tilstanden i en vannforekomst. Kommunen oppfordres derfor til aktiv bruk av tilgjengelig informasjon og vedtatt vannforvaltningsplan i fremtidig planlegging.</p> <p><u>Om kommuneplanens arealdel.</u></p> <p>Fylkeskommunen minner om at kommuneplanens arealdel er et hovedverktøy for bærekraftig utvikling i kommunen. Den er også en oversiktsplan for hele kommunens arealer. Planen avgjør hvordan utbygging eller vern skal administreres. Den utgjør en sentral del av en samlet kommuneplan og er et politisk styringsverktøy for hvordan kommunen skal utvikle seg og bli i fremtiden. Arealdelen er også viktig for kommunens innbyggere fordi den bestemmer hvordan de enkelte arealene og eiendommene kan utnyttes til utbygging eller virksomhet av forskjellig slag.</p> <p><u>Om regionalt planforum.</u></p> <p>Kommunen skal samarbeide med andre myndigheter som berøres av kommuneplanen. I dette ligger at kommunen aktivt skal bruke regionalt planforum. Fylkeskommunen anbefaler at det tas kontakt for å finne tidspunkt for et eventuelt planforum.</p> <p><u>Om kulturminnefaglig uttalelse - nyere tid/bygningsvern.</u></p> <p>Fylkeskommunen har merket seg at Loppa kommune beskriver kulturminner og kulturmiljø i planprogrammet som noe som skal hensyntas. Fylkeskommunen anses det som viktig, og sier det må være med i det videre planarbeidet.</p> <p>Fylkeskommunen viser til at det fins flere små kulturhistorisk viktige miljø med arkitektur fra grensekrigstiden etter 2. verdenskrig og andre fredede kulturminner i kommunen.</p> <p><u>Om kulturminnefaglig uttalelse – arkeologi:</u></p> <p>Fylkeskommunen viser til at planprogrammet skal inneholde en beskrivelse av sannsynlige arealkonflikter planarbeidet vil berøre i forhold til viktige hensyn, som blant annet kulturminner og kulturmiljøer. Det skal også beskrives hvordan planarbeidet skal gjennomføres for å belyse og avklare disse spørsmålene, herunder behovet for utredninger.</p> <p>Fylkeskommunen viser til at det er registrert 164 kulturminnelokaliteter i kommunen. 47 av disse mangler nærmere stedsangivelse. Enkelte av lokalitetene som er stedfestet har ikke nøyaktig geometri. Slike lokaliteter må befares om tiltak planlegges i nærheten. Det fins ingen fullstendig oversikt over den faktiske kulturminnebestanden i kommunen.</p> <p>Fylkeskommunen viser til at det er særlig viktig å ta hensyn til kulturminner og kulturmiljø i pressområder, på lok linje med tilretteleggelse for infrastruktur og bolig- og næringsområder. Viktige avklaringsområder er arealutfordringer knyttet til bolig- og hyttebygging, næringsareal, energianlegg, masseuttak og samferdsel.</p> <p>Fylkeskommunen viser til at det framkommer at kommunen ønsker å sikre flere kulturminner, og ta i bruk kulturminner, sammen med andre landskapsverdier, som ressurser særlig i sentrumsutviklinga. Dette er positivt. Det er videre positivt at kommunen vurderer å inkludere</p>	
--	--	---	--

Referat av innspill kommet i forbindelse med høring av planprogrammet for arealdelen.

		<p>automatiske fredede kulturminner i planen. Fylkeskommunen vil sterkt oppfordre til at dette gjennomføres.</p> <p><u>Om konsekvensutredning</u> Fylkeskommunen viser til at kommuneplanens arealdel omfattes alltid av kravet til konsekvensutredning. Fylkeskommunen ber om at utredninger i forhold til kulturminner innarbeides i kapitelet om konsekvensutredninger.</p> <p><u>Om grunnlagsdata</u> I planprogrammet blir det nevnt samarbeid med fylkeskommunen når det gjelder identifisering av viktige verdier med hensyn til kulturminner. Fylkeskommune ønsker å være behjelpelig med fremskaffelse av kunnskap om kjente kulturminner som ledd i å bedre grunnlagsdata, og i forhold til vurdering av behov for innhenting av ny kunnskap og eventuelt behov for oppdatering av eksisterende kunnskap.</p> <p><u>Om utredninger- tema kulturminner og kulturmiljø</u> Fylkeskommunen viser til at dersom kommunen kan undersøkelsesplikten etter kulturminneloven oppfylles på kommuneplannivå. Ønskes en slik avklaring må kulturminnemyndigheten i fylkeskommunen og Sametinget kontaktes så tidlig som mulig. Som oftest er det kommunene som er ansvarlige for å dekke kostnadene. Eventuelle undersøkelser skal gjennomføres før planen vedtas. Fylkeskommunen viser til at regional kulturminneforvaltning ikke kan stille krav om gjennomføring av undersøkelser etter kulturminneloven på kommuneplannivå, med unntak av tilfeller der de vurderer sannsynligheten for konflikt med automatisk fredete kulturminner som svært stor.</p> <p>En reguleringsplan kan ikke vedtas før forholdet til automatisk fredete kulturminner er avklart av sektormyndighetene for kulturminner. Fylkeskommunen minner om at planprogrammet skal tilpasses omfanget av og nivået på planarbeidet. Det er kommunen selv som bestemmer hvor omfattende planprogrammet skal være.</p> <p>Fylkeskommunen viser til at konsekvensutredningene av enkeltområder skal omfatte tema kulturminner og kulturmiljø der hvor det er relevant og bør tilpasses størrelse på utbyggingen og antatte virkninger. Ved tvil om kulturminner og kulturmiljø er relevant tema for utredning innenfor gitte områder, kan vurdering gjøres i samarbeid med kulturminnemyndighetene. Kommunen bør vurdere om det skal utarbeides eget <u>temakart for kulturminner, kulturmiljøer og landskap.</u></p> <p><u>Om kulturminner i arealplanen</u> I kommuneplankartet bør det med tekst henvises til et eget tematkart for kulturminner, som fylkeskommunen anbefaler utarbeidet. Et tematkart bør være digitalt da det forenkler ajourføringen, og gjør det mer brukervennlig i forhold til lesbarhet og målestokk. Selv om det utarbeides eget tematkart for kulturminner kan det også være hensiktsmessig å ha avmerkninger på basiskartet, spesielt i tilfeller med større, viktige kulturminner.</p> <p>Generelle bestemmelser og bestemmelser til arealformål kan også benyttes for å hensynta kulturminneinteresser gjennom arealplanen. I arealdelen bør det være bestemmelser eller retningslinjer, som sikrer at søknader om tiltak i områderuten krav til reguleringsplan og søknader om tiltak som ikke er i tråd med kommuneplanen skal sendes sektormyndighetene for kulturminner for</p>	
--	--	--	--

Referat av innspill kommet i forbindelse med høring av planprogrammet for arealdelen.

		<p> vurdering. Når forslag til planbeskrivelse, plankart og bestemmelser foreligger vil det være mulig å kommentere forholdet til kulturminner og kulturmiljø mer spesifikt.</p>	
<p>Norges vassdrags- og energidirektorat (NVE).11.09.</p>		<p>NVE skal som høringspart bidra til at hensynet til vassdrag, flom-, erosjon- og skredfare og energianlegg blir innarbeidet i kommunale arealplaner.</p> <p>NVE viser til at planprogrammet legger opp til at det skal gjennomføres en ROS analyse og videre at kommunen omtaler klimaeffekten samt skred og kvikkleire som tema som skal vurderes. NVE sier det videre må vektlegges vurdering av mulig flomfare samt ulike former for skredfare, som steinsprang, snøskred, jordskred, flom- og sørpeskred. NVE viser til at ved utfylling eller etablering i sjø vil det være relevant med undersøkelse av grunnforhold. De viser videre til at ved vurdering av flomfare er det naturlig å vurdere andre vassdragsprosesser som erosjon, massetransport, isgang samt om vassdrag kan ta nye løp.</p> <p>NVE viser også til at vassdrag og kantsoner langs vassdrag med tilhørende naturmiljø bør utredes. Spesielt vil det være påkrevd dersom kommunen via kommuneplanen leger til rette for arealbruk som medfører konsekvenser for vassdrag og tilhørende kantsoner.</p> <p>NVE har ingen merknader til prosessen, men vil gjerne komme på besøk til kommunen i forbindelse med planprosessen hvis det er behov for det.</p> <p>NVE har ingen konkrete innspill til oppstart av arealplanen i denne omgang, men viser til noen relevante generelle innspill:</p> <p>Plan- og bygningsloven og byggeteknisk forskrift (TEK 17, kap.7) setter tydelige krav til sikkerhet mot flom og skred ved ny utbygging. Kravene er førende for plan.</p> <p>NVE viser til informasjon og veiledning de har utarbeidet om aktuelle NVE-tema i kommunal arealplanlegging:</p> <ul style="list-style-type: none"> • NVEs nettsider om arealplanlegging. • NVEs sjekklister for utarbeidelse av reguleringsplaner. • Maler for kartlegging av skredfare i bratt terreng. <p>NVE har utarbeidet en prosedyrebeskrivelse og to rapportmaler for avklaring av skredfare i bratt terreng, tilpasset behovene på kommuneplan- og reguleringsplannivå. Det framgår av prosedyrebeskrivelsen når det er nødvendig med fagkyndig kompetanse for å kartlegge og vurdere skredfaren. NVE anbefaler at rapportmalene benyttes.</p>	<p>Innspillet tas til orientering.</p>
<p>Mattilsynet. 29.09:</p>	<p>Mattilsynet viser til at det i kapittel 3.1 Arealutfordringer – land, er en feil med hensyn til godkjenning av vannverk.</p>	<p>Mattilsynet viser til at de er for sene i forhold til høringsfristen, men håper at tilsynets merknader blir tatt hensyn til.</p> <p>Mattilsynet viser til at det i kapittel 3.1 Arealutfordringer – land, er en feil med hensyn til godkjenning av vannverk.</p> <p>Mattilsynet viser til at den 30.01.2017 trådte den nye drikkevannsforskriften i kraft.</p> <p>Godkjenningsbestemmelsene ble da endret. Nye vannforsyningsystemer som skal dimensjoneres for å gi minst 10 m³ drikkevann, eller forsyne en eller flere sårbare abonnenter, er godkjenningspliktige. Resten, dvs. vannforsyningsystemer som leverer drikkevann til minst to abonnenter, er nå kum</p>	<p>Formuleringen knyttet til godkjenning fra Mattilsynet er tatt ut.</p> <p>For øvrig tas innspillet til orientering.</p>

Referat av innspill kommet i forbindelse med høring av planprogrammet for arealdelen.

		<p>reguleringspliktige hos Mattilsynet. Frist for å registrere eksisterende vannforsyningssystemer er 1.juni 2018. Nye vannforsyningssystem skal registreres før byggestart.</p> <p>Mattilsynet viser også her til vedtaket om nasjonale mål for vann i Norge 2014 og nasjonale mål med 8 viktige krav til vannforsyningen tilsvarende innspill gitt til planstrategien.</p>	
--	--	--	--