



Utvalg: Levekårsutvalget
Møtested: Kommunestyresal, Loppa Rådhus
Dato: 28.11.2016
Tid: 10:00

Forfall meldes til utvalgssekretær som sørger for innkalling av varamenn. Varamenn møter kun ved spesiell innkalling.

Innkalling er sendt til:

Navn	Funksjon	Representerer
Maria Johanne Thomassen	Medlem	AP
Stein Thomassen	Medlem	AP
Kim Gøran Pedersen	Medlem	AP
Brynjar Larsen	Medlem	H
Torill Martinsen	Medlem	H
Fabrice Caline	Medlem	SP
Cato Kristiansen	Medlem	SV

UTVALGSLEDER:

UTVALGSSEKRETÆR: Solbjørg Irene Jensen

Saksnr	Innhold	Lukket
PS 34/16	Godkjenning av protokoll fra forrige møte Referatsaker	
RS 3/16	Orientering fra avdelingene	
PS 35/16	Frisklivssentral i Loppa kommune	
PS 36/16	Medlemskap i Finnmark Friluftsråd	
PS 37/16	Nedleggelse Bergsfjord barnehage	
PS 38/16	Ressurser til skolen 2017/2018	
PS 39/16	Boligsosial plan Loppa kommune 2016-2020	
PS 40/16	Retningslinjer for tildeling av kommunalt disponerte boliger	
PS 41/16	Oppnevning av arbeidsgruppe - Ungdomsråd	
PS 42/16	Budsjett 2017 Økonomiplan 2017 - 2020	

PS 34/16 Godkjenning av protokoll fra forrige møte

Referatsaker

RS 3/16 Orientering fra avdelingene



Dato: 17.11.2016
Arkivref: 2016/865-0 /

Karine Patterson

karine.patterson@loppa.kommune.no

Saksnr	Utvalg	Møtedato
35/16	Levekårsutvalget Formannskap Kommunestyre	28.11.2016

Frisklivssentral i Loppa kommune

Sammendrag

En Frisklivssentral er en anbefalt måte å løse lovpliktige kommunale oppgaver i forhold til forebygging og folkehelse, og det er allerede etablert i de fleste kommunene i Norge. Frisklivssentraler er Helsedirektoratets konsept og skal være forankret i kommunale planer og overordnede beslutningsorgan.

Forslag til vedtak:

Frisklivssentral i Loppa kommune opprettes.

Vedlegg:

Prosjektplan for Frisklivssentralen i Loppa kommune 2017

Andre saksdokumenter (ikke vedlagt):

Regelverk for tilskuddsordning kap 762, post 60 (www.helsedirektoratet.no)
Veileder for kommunale frisklivssentraler (www.helsedirektoratet.no)

Saksutredning:

En Frisklivssentral er en anbefalt måte å løse lovpliktige kommunale oppgaver i forhold til forebygging og folkehelse, og det er allerede etablert i de fleste kommunene i Norge. Frisklivssentraler er Helsedirektoratets konsept og skal være forankret i kommunale planer og overordnede beslutningsorgan for å kunne søke tilskudd. I forhold til kommunens utfordringer innen helse, er det store fordeler med å opprette en Frisklivssentral for hele kommunens befolkning. Først og fremst vil sentralen tilby gruppeveiledning og gruppetrening for mennesker (både barn, unge og voksne) i risikogrupper, og vil på den måten gjøre arbeidet med disse pasientgruppene mer effektivt og tverrfaglig. Dette er gjerne ressurskrevende pasientgrupper, som man med god effekt kan veilede i grupper. Det at man også fordeler arbeidsoppgavene i sentralen på tvers av yrkesgrupper reduserer belastningen på enkeltstillinger, og gir en mer helhetlig tilnærming til pasientene.

Samarbeidspartnere:

- Kommunal fysioterapeut
- Psykiatrisk vernepleier
- Helsesøster
- Introduksjonskoordinator
- Leger
- Ruskonsulent
- Sykepleier på legestasjonen
- Helse- og omsorgsleder
- Frivillige organisasjoner

Formålet med Frisklivssentralen:

Nasjonalt skisseres målene til at en Frisklivssentral skal fremme fysisk og psykisk helse, samt forebygge og mestre sykdom. Frisklivstilbudene skal i følge Helsedirektoratet ha tilbud som skaper flere leveår med god helse i befolkningen og mindre helseforskjeller mellom sosiale lag, etniske grupper og kjønn (Helsedirektoratet, 2016).

Frisklivssentralen skal fremme fysisk og psykisk helse og forebygge eller begrense utvikling av sykdom ved å:

- Gi støtte til å endre levevaner og mestre helseutfordringer
- Gi veiledning som retter oppmerksomheten mot friskressurser for helse og livskvalitet
- Understøtte brukerens egen læringsprosess
- Gi tilbud så tidlig som mulig ved økt risiko for sykdom
- Gi hjelp til å finne frem til lokale tilbud og aktiviteter som passer for den enkelte bruker
- Styrke innbyggernes kunnskap om levevaner og helse
- Være en samarbeidspartner i kommunens folkehelsearbeid

Lokale målsetninger, med bakgrunn i helse- og livsstilsutfordringene i Loppa:

- Økt fokus på folkehelse.
- Tverrfaglig og samlet satsning på forebyggende og helsefremmende arbeid.
- Bedre pasientforløp og ivaretagelse av pasienter med sammensatte problemstillinger.
- Bedre samarbeid internt i kommunen.
- Helhetlig pasienttilnærming.
- Bidra til bedre ressursutnyttelse og økt effektivitet.
- Tidlig og bred intervensjon for barn og unge.

Slik det til nå er tenkt skal Frisklivssentralen og jobben rundt den skje på tvers av allerede etablerte stillinger i kommunen, og målet er å søke Helsedirektoratet om midler i februar/mars, for drift av sentralen. Inntil da skal sentralen markedsføres og startes opp, dette vil medføre en oppstartskostnad på kr 5000 til innhenting av brosjyrer og annen materiell, dette beløpet dekkes av helseetatens driftsmidler.

Mer detaljert beskrivelse og informasjon om hva Frisklivssentralen i Loppa skal innebære finnes i vedlagt prosjektplan.



LOPPA KOMMUNE

Prosjektplan for Frisklivssentralen i Loppa Kommune 2017



Mektige naturopplevelser. Foto: Kurt Andre Jenssen (2016).

Frisklivssentralen i Loppa Kommune – et forebyggende og helsefremmende tilbud for innbyggerne i kommunen.



Behandlet i Loppa kommunestyre XX.XX.17 – Sak X/17.

Innholdsfortegnelse

1. Bakgrunn og lovgrunnlag.....	3
2. Formålet med en Frisklivssentral	3
3. Helseutfordringer i Loppa kommune	4
3.1. Livsstil og livstilsrelatert problematikk	5
3.1.1. Overvekt	5
3.1.2. KOLS.....	7
3.1.3. Diabetes.....	8
3.1.4. Hjerne- og karsykdommer.....	9
3.1.5. Psykiske lidelser	10
3.1.6. Muskel- og skjelettlidelser.....	11
4. Målgrupper.....	12
4.1 Friskliv for barn og unge	13
4.1 Friskliv for voksne	13
5. Tiltak i Frisklivssentralen	13
6. Forankring, budsjett og organisering av Frisklivssentralen.....	14
7. Målsetning med tjenesten	15
8. Kilder.....	15

1. Bakgrunn og lovgrunnlag

Kommunene er gjennom helse og omsorgstjenesteloven pålagt å tilby helsefremmende og forebyggende helsetjenester til befolkningen. Frisklivssentraler er utviklet i kommunene, utprøvd og evaluert, og er en anbefalt måte å organisere slike helse- og omsorgstjenester på (1).

I Folkehelseloven er det, i tråd med Samhandlingsreformen, vektlagt at kommunene skal ha økt fokus på å redusere årsaker til sykdom, og også organisere tilbud til grupper av syke for å redusere videre sykdomsutvikling (2). Det betyr i praksis at kommunene har ansvar for å gi kvalitativt gode tilbud om hjelp til endring av levevaner for sine innbyggere, både som forbyggende og helsefremmende tilbud.

Et frisklivstilbud skal være en del av kommunehelsetjenesten og ha tilbud om hjelp til endring og mestring av levevaner. I Helsedirektoratets veileder for kommunale frisklivssentraler fra 2011 anbefaler de en opprettelse av Frisklivssentral i alle landets kommuner. I Loppa kommune er det kjent at vi har en del utfordringer knyttet til den generelle folkehelsen til befolkningen, og vi ser et klart behov for opprettelse av en slik sentral med gode, tverrfaglige tilbud.

På helsedirektoratets hjemmesider og i Veileder for kommunale Frisklivssentraler står det følgende:

Dagens helseutfordringer krever økt helsefremmende og forebyggende innsats. Frisklivssentralen møter dagens helseutfordringer ved å tilby kunnskapsbasert og effektiv hjelp til å endre levevaner og mestre sykdom og helseplager (1).

- Frisklivssentralens tilbud gir resultater
- Støtte til å endre levevaner koster lite
- Det lønner seg å gi støtte til å endre levevaner
- Frisklivssentralen koster lite og kan hjelpe mange
- Frisklivssentralen bidrar til å løse lovpålagte kommunale oppgaver
- Frisklivssentralen møter dagens helseutfordringer
- Frisklivssentralen kan bidra til å redusere sosiale ulikheter i hele
- Frisklivssentralen kan bidra til sosialt nettverk og integrering

2. Formålet med en Frisklivssentral

Nasjonalt skisseres målene til at en Frisklivssentral skal fremme fysisk og psykisk helse, samt forebygge og mestre sykdom. Frisklivstilbudene skal i følge Helsedirektoratet ha tilbud som skaper flere leveår med god helse i befolkningen og mindre helseforskjeller mellom sosiale lag, etniske grupper og kjønn (1).

Frisklivssentralen skal fremme fysisk og psykisk helse og forebygge eller begrense utvikling av sykdom ved å (1):

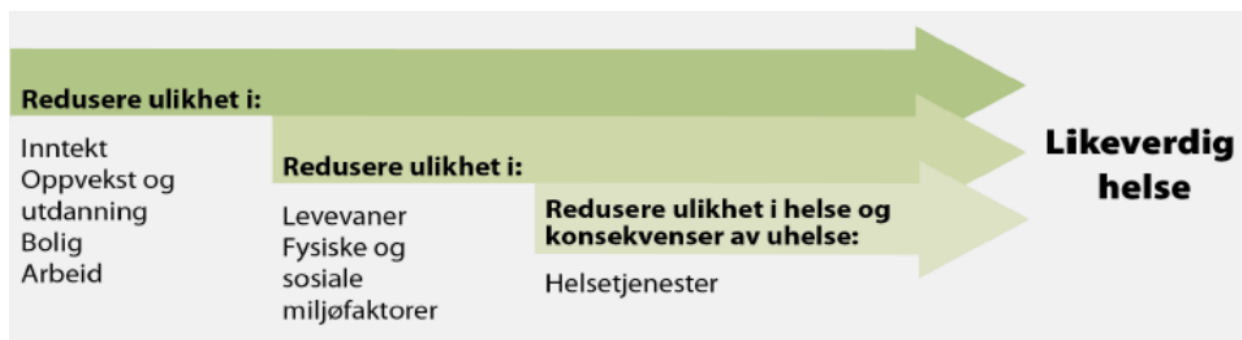
- Gi støtte til å endre levevaner og mestre helseutfordringer

- Gi veiledning som retter oppmerksomheten mot friskressurser for helse og livskvalitet
- Understøtte brukerens egen læringsprosess
- Gi tilbud så tidlig som mulig ved økt risiko for sykdom
- Gi hjelp til å finne frem til lokale tilbud og aktiviteter som passer for den enkelte bruker
- Styrke innbyggernes kunnskap om levevaner og helse
- Være en samarbeidspartner i kommunens folkehelsearbeid

På frisklivssentralen legges det vekt på en helhetlig tilnærming og å styrke fysiske, mentale og sosiale ressurser for helse, endring og mestring. Brukermedvirkning er sentralt i utvikling av tjenesten og gjennomføring av tilbudene.

3. Helseutfordringer i Loppa kommune

I folkehelsearbeid «henger alt sammen med alt». En modell som benyttes for å synliggjøre sammenhenger i folkehelsearbeidet er denne, som setter fokus på ulikheter som må reduseres for å oppnå likeverdig helse:



Figur 1: Ulikheter som må reduseres for å oppnå likeverdig helse. Kilde: Helsedirektoratet

I henhold til folkehelselovens §7 er kommunen forpliktet til å iverksette nødvendige og tverrsektorielle tiltak for å møte folkehelseutfordringer man måtte ha, slik at ulikheter reduseres (2). I dét finner man flere gode grunner til å skape en tverrfaglig Frisklivssentral, som sikrer et godt, likt og bredt tilbud innenfor helsetjenester til alle i målgruppen.

På tvers av våre tjenester innenfor helse- og omsorgstjenesten i Loppa ser vi noen utfordringer som går igjen i vår kommune. Dette er utfordringer som ikke fullverdig kan tas tak i av en enkelt profesjon alene, og pasienter blir dermed ofte ressurskrevende «kasteballer» i et stort system. En Frisklivssentral vil kunne samle kompetanse og gi pasienter alt de trenger på et sted.

Loppas helseprofil og helsestatistikk viser at vi har utfordringer innen følgende målgrupper;

- Personer med hjerte- og karsykdommer
- Personer med KOLS
- Personer med diabetes
- Personer med livstilsrelaterte tilstander som overvekt/fedme
- Personer med muskel- og skjelettlidelser

- Personer med psykiske lidelser, angst og depresjon

I tjenestene har vi også sett at antallet barn og unge med overvekt eller andre livsstilsrelaterte problemer er større enn tidligere. På grunn av få barn i kommunen og behov for anonymisering har vi begrenset statistikk å vise til når det kommer til overvekt hos barn og unge, men i tjenestene ser vi at også blant denne gruppen er dette en økende ressurskrevende problemstilling.

3.1. Livsstil og livsstilsrelatert problematikk

Dagens helsetilstand og morgendagens helseutfordringer er i stor grad knyttet til levevaner som inaktivitet, for mye stillesitting, ugunstig kosthold, bruk av tobakk og bruk av rusmidler.

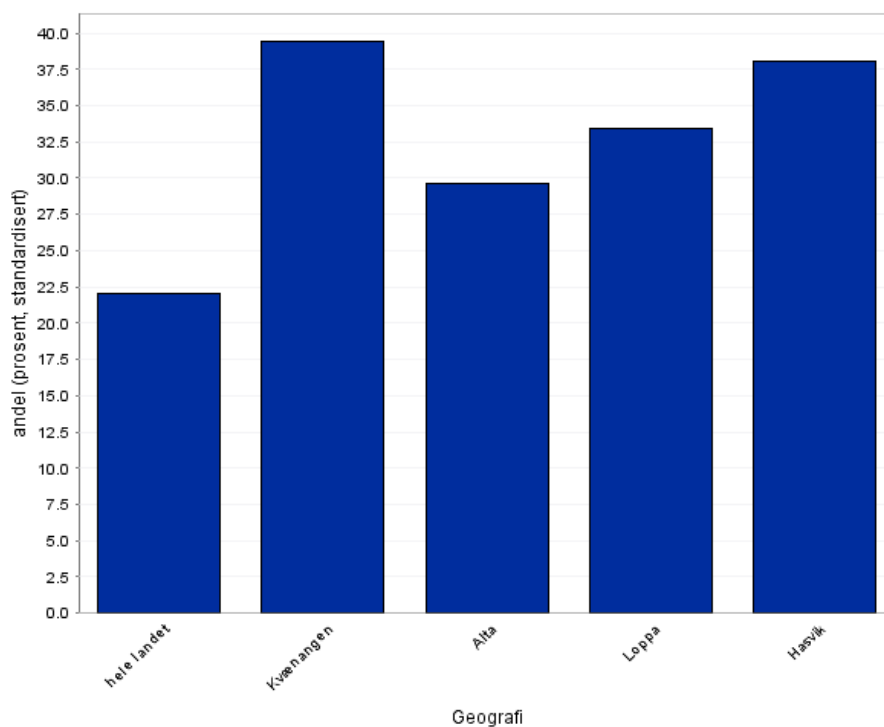
Indikatorer som levealder, selvopplevd helse, dødelighet, samt forekomsten av sykdommer som kan forebygges (som hjerte- og karsykdommer, kols, diabetes og en del kreftsykdommer) forteller noe om helsetilstand, befolkningens tidligere levevaner og hvilket forebyggingspotensiale som finnes. De sier også noe om hvorvidt faktorer som påvirker befolkningens helsetilstand er skjevfordelt. Både levealder og andre indikatorer på helsetilstand samvarierer betydelig med sosioøkonomisk status i befolkningen, og dette er her synliggjort med statistikk fra Folkehelsa statistikkbank.

3.1.1. Overvekt

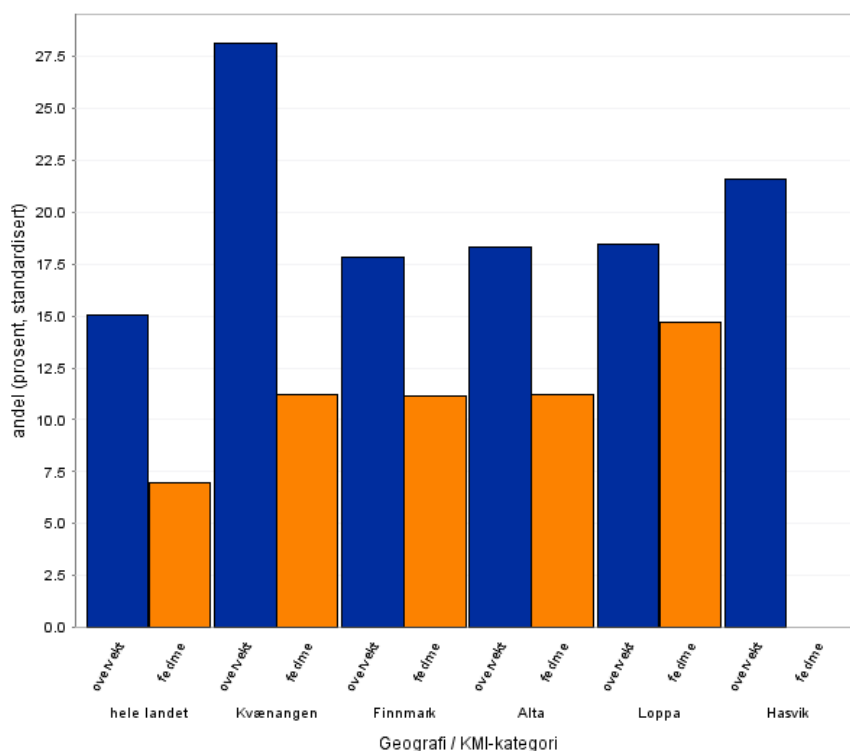
I et folkehelseperspektiv henger overvekt og fedme sammen med manglende daglig fysisk aktivitet og uheldig kosthold. I følge Helsedirektoratet er fysisk hverdagsaktivitet kraftig redusert i Norge, og gir økt risiko for en rekke sykdommer. Overvekt og fedme gir økt risiko for type 2 diabetes, hjerte- og karsykdommer, høyt blodtrykk, slitasjegikt i knær og hofter og enkelte kreftsykdommer som tykktarmskreft. Overvekt og fedme kan også ha alvorlige psykiske helsekonsekvenser.

I Loppa kommune er overvekt og fedme et større problem enn i landet som helhet, vurdert etter andelen menn og kvinner med KMI (kroppsmasseindeks) >25. Tall fra Kommunehelsa statistikkbank viser at hele 33,5% av menn fra Loppa kommune, målt ved sesjon har overvekt/fedme. Landsgjennomsnittet var på samme tidspunkt 22,0% og for Finnmark 29,0%. Dersom man videre også skiller mellom overvekt og fedme ser man at Loppa har en høyere andel mennesker som lider av fedme enn både nabokommuner, fylket og landet for øvrig.

Prosjektplan - Frisklivssentralen i Loppa



Figur 2: Overvekt og fedme ved sesjon 1 (2012-2015). Kilde: Kommnehelsa statistikkbank



Figur 1: Overvekt og fedme ved sesjon 1, tabell 2 (2012-2015). Kilde: Kommnehelsa statistikkbank

I Loppa følger vi Helsedirektoratets anbefaling i forhold til vekt og lengdemåling av barn og unge.

I følge Helsedirektoratets Nasjonale faglige retningslinjer for primærhelsetjenesten: Forebygging, utredning og behandling av overvekt og fedme hos barn og unge, er *«uheldige kostholdsvaner, inaktivitet og lang daglig tid til TV og annen skjermaktivitet de vanligste*

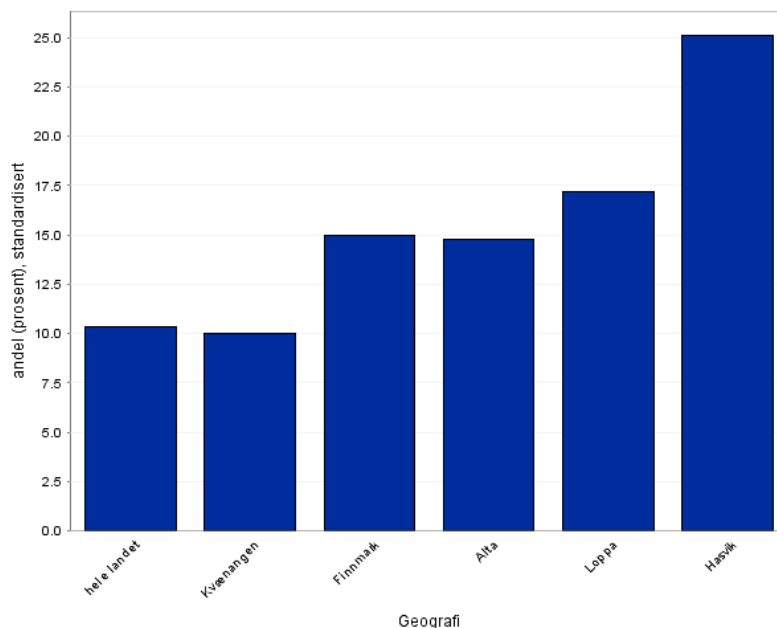
årsaker til overvekt. Vekstperioder med økt fettlagring (f.eks fra 6-10 års alder) gir økt risiko for utvikling av overvekt. Spesifikk genetisk sykdom som årsak til fedme er sjelden».

Særlig kan fysisk aktivitet med moderat og høy intensitet forebygge vektøkning og fedme, forebygge ny vektøkning etter slanking, samt vektøkning i forbindelse med røykeslutt. Det trengs trolig 60-90 minutter daglig aktivitet med moderat intensitet, tilsvarende rask gange eller liknende, for at fysisk aktivitet alene skal kunne påvirke vekten (HUNT/Drøyvold, Ehrlichman) (Helsedirektoratet.no).

3.1.2. KOLS

KOLS (kronisk obstruktiv lungesykdom) skyldes hovedsakelig røyking (80–95 %), men sykdommen rammer også ikke-røykere. Høy alder, arv, lav sosioøkonomisk tilhørighet, yrkesmessig eksponering fra industriell luftforurensning og bymiljø øker risikoen for å utvikle sykdommen.

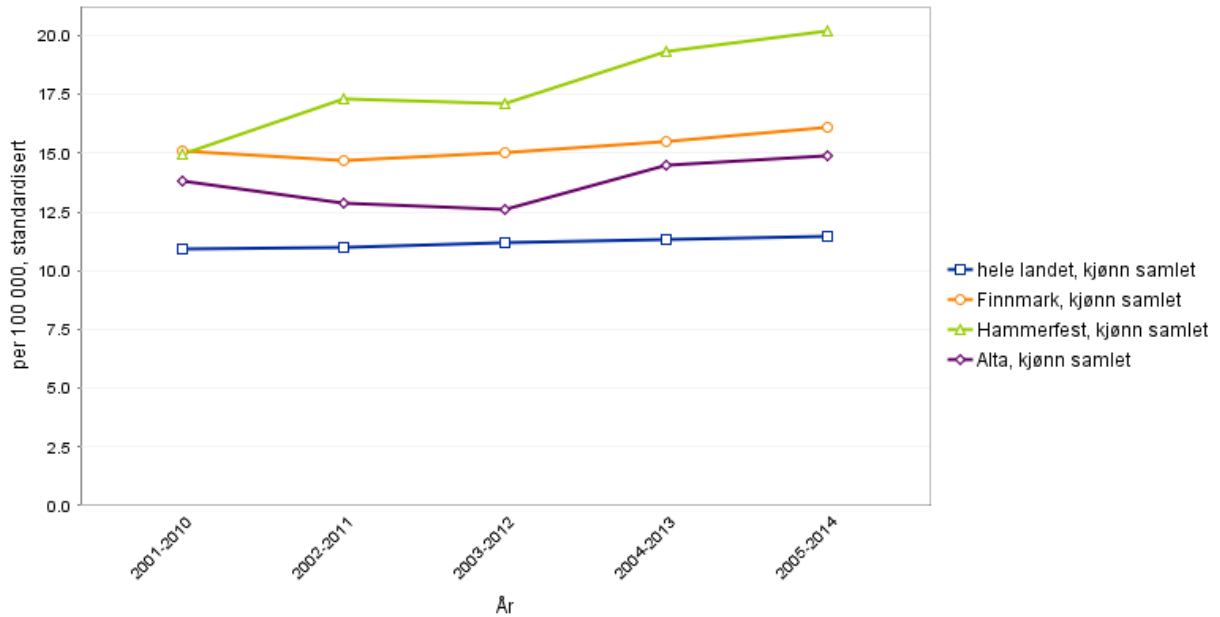
Til tross for at risikoen for å utvikle KOLS er uavhengig av kjønn, er likevel den negative effekten av røyking større hos kvinner. I Loppa har vi et høyere antall røykende kvinner enn fylket og landet for øvrig.



Figur 5: Prosentandel røykende kvinner 2010-2014. Kilde: Kommunehelse statistikkbank

Utbredelsen av KOLS og astma hos voksne i Loppa kommune har gått noe ned de siste årene, og skiller seg i dag ikke i vesentlig grad fra landsgjennomsnittet basert på oversikt over bruk av legemidler. Når det gjelder dødelighet av KOLS, har vi ikke tall for Loppa kommune på grunn av anonymisering (få personer). Det er imidlertid meget sannsynlig at vi i likhet med de andre kystkommunene i Vest-Finnmark ligger over landsgjennomsnittet og snittet for Finnmark. Se figur under.

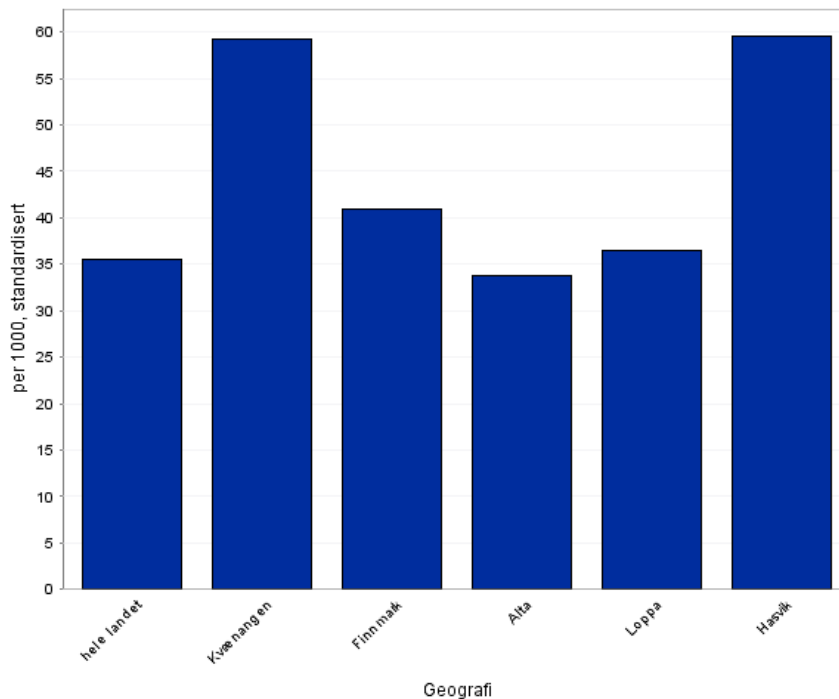
Prosjektplan - Frisklivssentralen i Loppa



Figur 6: KOLS, dødelighet pr 100.000 innbyggere. Kilde: Kommunehelse statistikkbank

3.1.3. Diabetes

Forekomsten av diabetes type 2 i Loppa har vært relativt stabilt de siste årene. Figur 6 viser at utbredelsen av type 2-diabetes i Loppa, vurdert etter antall brukere av legemidler, er lavere sammenlignet med Finnmark som helhet, Hasvik og Kvænangen. Vi har likevel større utbredelse enn landet for øvrig og nabokommuner som Alta.

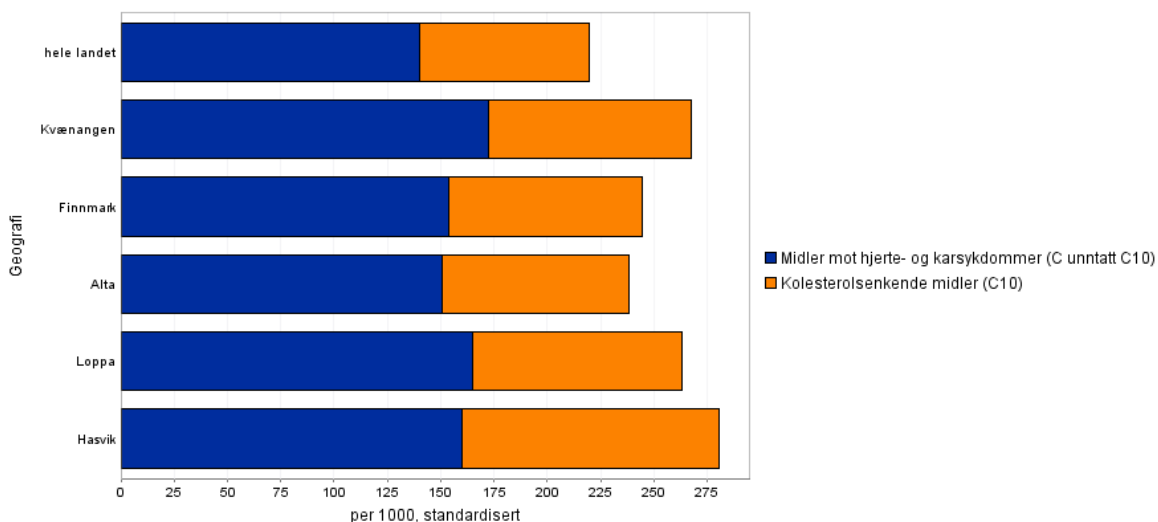


Figur 7: Antall brukere av legemidler til behandling av type 2-diabetes, 30-74 år, pr 1000 innbyggere i perioden 2013-2015. Kilde: Kommunehelse statistikkbank

Gode kostvaner kombinert med 30 minutter daglig fysisk aktivitet, kan halvere risikoen for å utvikle type 2 diabetes. Det viser studier på høyriskopersoner i Norge, Finland og USA. Moderat fysisk aktivitet virket forebyggende i seg selv, uavhengig av vektnedgang og kostholdsendringer. Kondisjonstrening med høy intensitet har større virkning enn aktivitet med moderat intensitet. Også styrketrening virker forebyggende (Andersen SA; Knowler WC; Tuomilehto J; Laaksonen DE) (Helsedirektoratet.no). Tiltak som legger til rette for fysisk aktivitet, sunt kosthold og vektnedgang kan dermed gi store gevinster for denne målgruppen.

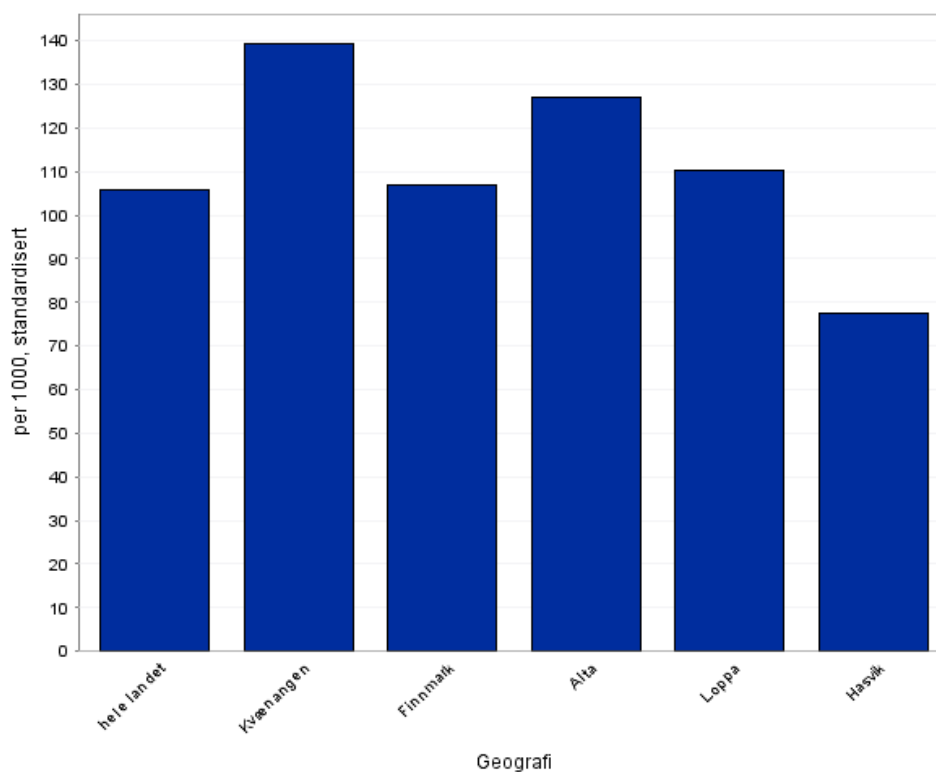
3.1.4. Hjerte- og karsykdommer

Hjerte- og karsykdommer i en befolkning kan si noe om bakenforliggende faktorer, for eksempel levevaner. Vi vet at levevaner er sosialt skjevfordelt og skjevfordelt mellom kjønn. Dette kommer til syne også på hjertekar-statistikken. Hjerte/kar-dødelighet samvarierer med utdanningsnivå. Jo høyere utdanningsnivå i en befolkning, jo lavere er dødeligheten. Figur 7 viser at antall legemiddelbrukere i Loppa ligger noe høyere enn både lands- og fylkesgjennomsnittet, samt flere av nabokommunene, når det kommer til bruk av kolesterolsenkende midler og medisiner mot hjerte- og karsykdommer.



Figur 8: Antall legemiddelbrukere pr 1000 innbyggere i alderen 0-74 år, perioden 2013-2015. Kilde: Kommunehelse statistikkbank

Den samme trenden sees så klart praktisk i helsetjenestene på hvor mange som gjennomsnittlig oppsøker primærhelsetjenester på grunn av hjerte- og karsykdommer. Statistikken viser at dette er en ressurskrevende pasientgruppe, og at det i Loppa er flere som oppsøker primærhelsetjenesten på grunn av hjerte- og karsykdommer enn i fylket for øvrig og i resten av landet.



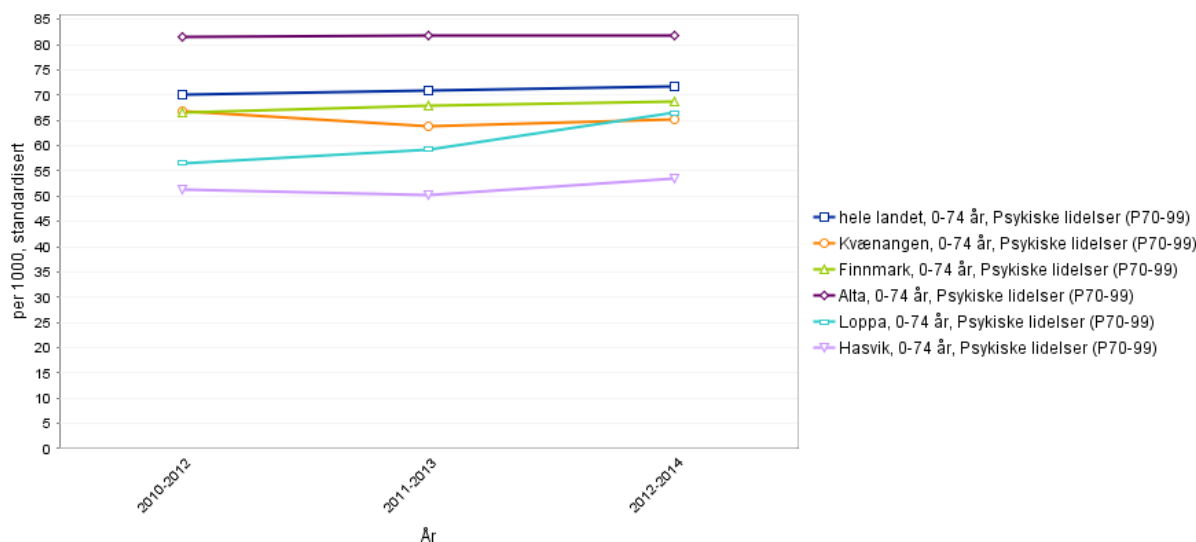
Figur 9: Brukere av primærhelsetjenesten ift hjerte- og kardiagnoser totalt per 1000 (2012-2014).
Kilde: Kommunehelsetatistikkbank

De som er i dårlig fysisk form, har dobbelt så stor risiko for å dø av kreft og hjerte-karsykdommer sammenlignet med de som er moderat aktive. (Sosial- og helsedirektoratet 2005; Blair 1989). Fysisk aktivitet senker blant annet blodtrykket og risikoen for type 2 diabetes, som igjen reduserer risikoen for hjerte- og karsykdommer (Helsedirektoratet.no).

3.1.5. Psykiske lidelser

Over har vi skissert bakgrunnen for målgruppene for Frisklivssgruppene i forhold til overvekt / fedme, diabetes 2, KOLS og hjerte- og karsykdommer. I en Frisklivssentral skal det også være fokus på menneskenes psykiske aspekter, herunder alt fra mestringslære til å lære å takle depresjon, angst og andre psykiske lidelser. I Loppa har vi i en årrekke vist god statistikk på dette området i forhold til fylket og nabokommuner i forhold til hvor mange brukere som gjennomsnittlig har kontaktet primærhelsetjenesten på grunn av psykiske lidelser, men vi har også sett en markant økning der de siste årene. Dette skisseres i figur 9 nedenfor.

Prosjektplan - Frisklivssentralen i Loppa



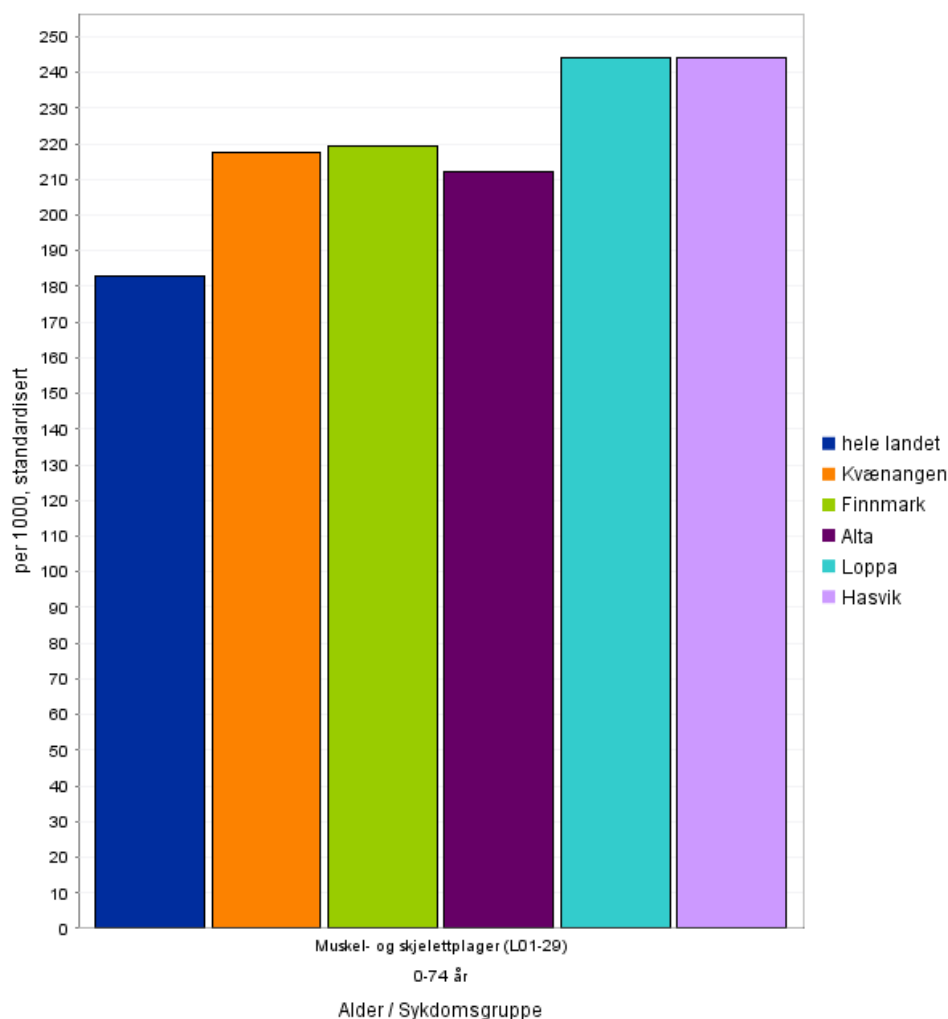
Figur 10: Brukere av primærhelsetjenesten ift psykiske lidelser totalt per 1000. Kilde: Kommunehelse statistikkbank

Økningen som statistikken viser til, er en indikator for at tiltak bør iverksettes for å snu denne utviklingen. Det er kjent at det er et økende antall mennesker i samfunnet generelt i dag som sliter med psykiske lidelser som angst og depresjoner, og for dem vil fysisk aktivitet kunne være et nyttig behandlingstiltak.

For personer som er psykisk friske, vil regelmessig fysisk trening gi økt velvære, bedre evne til å takle stress, gi mer energi og bedre søvn. For personer som har fått en mild til moderat depresjon eller kronisk trøtthetssyndrom, er fysisk aktivitet et godt dokumentert behandlingstilvalg. Også for andre lidelser som angst og depresjoner kan fysisk aktivitet ha virkning. Generelt er mennesker med psykiske lidelser oftere inaktive og i dårligere fysisk form enn normalbefolkningen (Martinsen 2000) (Fra helsedirektoratet.no).

3.1.6. Muskel- og skjelettlidelser

Muskel- og skjelettlidelser er utbredte lidelser blant befolkningen i Norge. Denne diagnosegruppen er den vanligste årsaken til sykefravær og uføretrygd, og man antar at de fleste en eller annen gang i livet vil ha plager tilknyttet muskel- og skjelettapparatet. Samlet sett er muskel- og skjelettlidelser den diagnosegruppen som «*plager flest og koster mest*», selv om de fleste tilstandene ikke medfører betydelig overdødelighet (3). Særlig i Finnmark som fylke ser man et økende ressursbehov i forhold til pasienter med muskel- og skjelettlidelser, og videre har Loppa et høyere gjennomsnittstall på pasienter som oppsøker primærhelsetjenester på grunn av slike lidelser enn fylket for øvrig. Se figur 10 under.



Figur 11: Brukere av primærhelsetjenesten ift muskel- og skjelettplager, totalt per 1000 (2012-2014).
Kilde: Kommunehelse statistikkbank

Det finnes mye og god forskning på effekten av fysisk aktivitet for mennesker med muskel- og skjelettlidelser. Helsegevinstene er dokumenterte og mange, og sier oss noe om viktigheten for at det finnes tilbud for denne gruppa av pasienter; både forebyggende og behandlende. På blant annet Arbeidstilsynets hjemmesider står det følgende: «*Det er godt dokumentert i en rekke vitenskapelige undersøkelser at det er en sammenheng mellom muskel- og skjelettplager og fysisk inaktivitet (...). For store pasientgrupper er det å legge til rette for variert fysisk aktivitet essensielt i behandlingen. Og det er også den viktigste måten å forebygge muskel- og skjelettplager på.*» (4).

4. Målgrupper

Målgruppen er personer med lidelser og sykdommer – eller som står i faresonen for å utvikle lidelser og sykdommer - som utgjør en helserisiko eller gir tap av funksjoner for den enkelte, med behov for helse- og omsorgstjenester på kort eller lengre sikt.

Basert på informasjonen vi sitter med og erfaringer vi har gjort, ser vi at det er hensiktsmessig å ha et frisklivstilbud for både barn, unge og voksne, fordelt i ulike grupper.

4.1 Friskliv for barn og unge

At vi ønsker å ha grupper for barn og unge i tillegg til for voksne er fordi vi ser at vi i kommunen har et økende antall barn og unge som står i fare for å utvikle livsstilsrelatert problematikk. Fordi erfaring viser at det er vanskelig å behandle overvekt og fedme, spesielt for barn og unge, må utfordringene forebygges i mye større grad. Loppa kommune bør derfor i høyere grad legge til rette for en helsefremmende hverdag som på sikt både fremmer og utjevner helse mellom de ulike gruppene i befolkningen. Barn og unge tenkes delt inn i to grupper; 1-6. klasse og 7-10. klasse, og tilbudet skal tilbys til alle som ligger i risikosone for eller som har en KMI over 25. Gruppene vil ikke foregå parallelt med hverandre av ressurs hensyn. Man ser det som hensiktsmessig at barn og unge henvises fra lege i samarbeid med helsesøster, som er deres jevnlig kontakt punkter innen helsetjenesten. Foreldre og barn skal også kunne kontakte lege for å bli henvist.

4.1 Friskliv for voksne

Basert på statistikken vi viser til over den voksne befolkningen i Loppa, samt antall rekvisisjoner til fysioterapi grunnet livsstilsrelatert problematikk og/eller sykdom, ønsker vi videre å prøve ut og utvikle tilbud til voksne mennesker med:

- Hjerte- og karsykdommer
- KOLS
- Diabetes
- Overvekt
- Muskel- og skjelettlidelser
- Andre livsstilsrelaterte tilstander som angst, depresjon og livsbelastninger
- Sammensatte utfordringer

Frisklivssentralen i Loppa skal, i tråd med veilederen fra Helsedirektoratet, være et lavterskeltilbud for voksne hvor det ikke kreves henvisning fra lege. Frisklivssentralen vil benytte standardisert mal (fra Helsedirektoratet) for kontakt mot Frisklivssentralen, og alle yrkesgrupper skal kunne være behjelpelig med å henvise pasienter til Frisklivssentralen med en frisklivsresept. Også pasienten skal selv kunne ta kontakt med Frisklivssentralen for å bli tatt inn til videre oppstartssamtale og vurdering av behov.

5. Tiltak i Frisklivssentralen

Frisklivssentralen skal være en arena der kompetanse, læring og mestring fører til endring av livsstil og bedre kontroll over egen helse.

Vi vil som skissert først og fremst starte opp med grupper for mennesker i risikosoner eller som lever med livsstilsproblemer- og/eller sykdommer, hvor fysisk aktivitet, kosthold og mental trening står i fokus. Det vil til å begynne med være 3 ulike grupper; en for voksne, en for barn og en for unge. Hver gruppe vil ha 10-12 deltakere (vi må vurdere det i forhold til plassen vi har tilgjengelig i treningslokaler).

Oversikt over planlagte tiltak og grov ansvarsfordeling i Frisklivssentralens grupper:

- Kommunens fysioterapeut vil være koordinator for voksen-gruppa.
- Kommunens helsesøster vil være koordinator for gruppene for barn og unge.
- Kommuneoverlegen vil være kontaktpunktet på legesiden, og vil informere både medleger og pasienter om tilbudet, og være en pådriver for pasientrekruttering.
- Hver gruppe tilbys et tverrfaglig frisklivssopplegg med en varighet på 12 uker.

Tilbud:	Ansvar:
Regelmessig treningsveiledning i grupper; innendørs (gymsalen på Høgtun og treningsrommet til fysioterapitj.), utendørs og i bassenget på Høgtun.	Kommunal fysioterapeut
Blodprøvekontroller og annen testing før og etter.	Laboratoriesykepleier i samarbeid med leger.
Fysiske tester før og etter	Kommunal fysioterapeut
Opplæring og veiledning i Mindfulness	Ruskonsulent
Motiverende Intervju	Ruskonsulent og psyk. vernepleier
Oppstartssamtale	Ruskonsulent eller psyk. Vernepleier og fysioterapeut
Tobakkssluttveiledning	Dette tas opp i motiverende samtale for voksen-gruppa, og de som har behov får brosjyrer om tobakksslutt. Ved behov kan man senere vurdere å innhente noen som kan holde tobakksslutt-kurs.
Kostholdveiledning / BRA-MAT-kurs	Helsesøster med bruk av maler fra Helsedirektoratet
Aktivitetsseminar / treningslære	Kommunal fysioterapeut
Ettervern etter endt gruppeoppfølging	Kommunal fysioterapeut og psyk. Vernepleier – ved behov

Tilbudene er gruppeavhengige, og det er følgelig ikke alle tiltak som vil være hensiktsmessige alle målgruppene. Maler som benyttes i arbeidet hentes fra Helsedirektoratets egne sider om Frisklivssentraler, hvor det meste ligger ferdig og klart til bruk.

6. Forankring, budsjett og organisering av Frisklivssentralen

Frisklivssentralen i Loppa er i første omgang et tverrfaglig folkehelseprosjekt med en tiltenkt prøveperiode på 2 år, hvor frisklivsgrupper står i fokus. Prosjektet er basert på

folkehelseprofilen til Loppa, og har møtt engasjement hos helse- og omsorgsleder og rådmann.

Det er ikke satt av spesifikke midler eller stillinger til dette arbeidet, noe omfanget av sentralens arbeid vil gjenspeile. Kommunens fysioterapeut utnevnes som leder for Frisklivssentralen i Loppa og vil ha overordnet oversikt over arbeidet. Videre mener vi at vi, ved å fordele oppgaver og ansvarsområder på flere, reduserer belastningen på enkeltstillinger og dermed kan gjøre dette så kostnadseffektivt som mulig.

Når prosjektet blir politisk forankret, vil det være muligheter for å søke om oppstartsmidler fra Helsedirektoratet; et tilskudd man vil kunne få i opptil 3 år. Tilskuddsstørrelsen varierer fra kommune til kommune, alt etter hvilke tilbud man har. Det vil derfor etter hvert kunne tilkomme midler til andre tiltak og prosjekter under Frisklivssentralen, men det tar vi ikke utgangspunkt i nå. Første gang Loppa kan søke om midler blir i februar/mars 2017.

Det er også rom for at pasientene som deltar betaler en lav egenandel, men det er noe vi foreløpig har utelukket, da administrasjonen av en lav egenandel vil være ressurskrevende og en kan ende opp med at det koster mer enn selve egenandelen. Dette sier helsedirektoratet om drift og egenbetaling: *Drift av frisklivssentralen finansieres gjennom kommunens budsjett. Regler for å kreve egenbetaling fra brukere ved frisklivssentralen følger av §11-2 i Helse- og omsorgstjenesteloven (lovdata.no). Frisklivssentraler kan ikke kreve egenbetaling for individuell helsesamtale, men kan ta en lav egenandel for temabaserte kurs og gruppeaktiviteter som ikke har til hensikt å behandle spesifikke diagnoser.*

7. Målsetning med tjenesten

Med bakgrunn i de overnevnte helse- og livsstilsutfordringene i Loppa setter vi oss følgende målsetninger med Frisklivssentralen i Loppa:

- Økt fokus på folkehelse.
- Tverrfaglig og samlet satsning på forebyggende og helsefremmende arbeid.
- Bedre pasientforløp og ivaretagelse av pasienter med sammensatte problemstillinger.
- Bedre samarbeid internt i kommunen.
- Helhetlig pasienttilnærming.
- Bidra til bedre ressursutnyttelse og økt effektivitet.
- Tidlig og bred intervensjon for barn og unge.

8. Kilder

1. Helsedirektoratet.no
2. Lovdata.no
3. Fhi.no – om muskel- og skjelettlidelser
4. Arbeidstilsynet.no; artikkel fra fagbladet Arbeidervern 3/2008
5. Kommunehelsa Statistikkbank
6. Veileder om kommunale Frisklivssentraler (fra Helsedirektoratet)



Dato: 17.11.2016
Arkivref: 2016/863-0 /

Karine Patterson

karine.patterson@loppa.kommune.no

Saksnr	Utvalg	Møtedato
36/16	Levekårsutvalget Formannskap Kommunestyre	28.11.2016

Medlemskap i Finnmark Friluftsråd

Sammendrag

Loppa kommune søker medlemskap i et felles friluftsråd for å oppnå resultater til beste for kommunen, innbyggerne, tilreisende, lags- og foreningslivet og reiselivet.

Forslag til vedtak:

Loppa kommune søker medlemskap i Finnmark Friluftsråd.

Kostnader med medlemskap og utstyr til Perleport tur finansieres gjennom fritt disposisjonsfond derav:

Medlemskontigent: kr 6 per innbygger/år, for tiden 967 innbyggere: kr 5802

Perleturer utstyr: kr 36285

1. Loppa kommune er kjent med at Finnmark Friluftsråd er stiftet og at flesteparten av kommunene har gjort vedtak om medlemskap.
2. Loppa kommune støtter initiativet om et slikt interkommunalt samarbeid om friluftsliv og folkehelse der målet er å oppnå allsidige resultater som kommuner medlemskommunene, organisasjonslivet og innbyggerne til gode. Dette som et selvstendig interkommunalt samarbeid etter Kommunelovens § 27 og som en prøveperiode for 2016 og 2017.
3. Loppa kommune slutter seg til de vedtekter som ble vedtatt på stiftingsmøtet samt at medlemskontingenten for 2016 og 2017 settes til kr 6,- pr. innbygger begrenset oppad til årlig kr 50.000,- pr. kommune
4. Kommunestyret oppnevner følgende representant og vararepresentant som utsending til Finnmark Friluftsråds årsmøter i valgperioden:

Representant:

Vararepresentant:

5. Rådmannen gis fullmakt til å oppnevne kommunens representant i Friluftsrådets administrative samarbeidsgruppe.

Finnmark Friluftsråd etableres som en 2-åring prøveordning som evalueres innen 31.12.17

Vedlegg:

Vedtekter for Finnmark Friluftsråd
Faglig uttalelse fra kommunal fysioterapeut
Perleturer i Loppa kommune forslag og oversikt

Andre saksdokumenter (ikke vedlagt):

Ingen

Saksutredning:

1. Bakgrunn

Finnmark Friluftsråd ble formelt stiftet den 3. feb. 2016. Så langt er det gjort vedtak og kommet positiv tilbakemelding fra 17 av fylkets 19 kommuner.

I Norge finnes 27 interkommunale friluftsråd (se www.friluftsrad.no) med cirka 240 kommuner som medlemmer. Etter Finnmark har kommunene på Sør-Helgeland sammen med kommuner i Nord-Trøndelag etablert Trollfjell Friluftsråd. Sør-Troms og Ofoten har gått sammen og etablert Midtre-Hålogaland Friluftsråd. Samtlige kommuner i Troms og Nordland har gjort vedtak om deltakelse i et av de 10 friluftsrådene som dekker de to fylkene. Finnmark Friluftsråd er landets geografisk største og det eneste friluftsrådet som dekker et helt fylke. I det innledende arbeid ble det vurdert om Finnmark skulle etablere flere friluftsråd, tilpasset regionrådsinndelingen, men konklusjonen ble at det beste ville være et fylkesdekkende friluftsråd.

Arbeidet med å oppnå et slikt nytt interkommunalt samarbeid i Finnmark kom i stand som et tiltak i Friluftsrådets år 2015. Arbeidet er gjennomført med prosjekttilskudd fra Sparebank 1 Nord-Norge, Finnmark Fylkeskommune og Friluftsrådernes Landsforbund.

2. Hvorfor friluftsråd?

Hensikten med et interkommunalt samarbeid med opprettelsen av felles friluftsråd er målet om å oppnå resultater til beste for kommunene, innbyggerne, tilreisende, lags- og foreningslivet og reiselivet.

For flere kommuner vil dette være resultater som lettere lar seg oppnå ved å samarbeide interkommunalt. Det å søke tilskudd og dermed tilføre kommunene ressurser og kompetanse vil være viktig for friluftsrådet. Finnmark Friluftsråd vil samordne, koordinere og effektivisere arbeidet på en måte som gjør ressursutnyttelsen så god som mulig.

3. Arbeidsplan 2016

Det formelle arbeid med å etablere friluftsrådet, herunder oppnå kontakt med fylkets 19 kommuner, har vært viktigste arbeidsoppgave. Parallelt med dette har det vært gjort en innsats med å utarbeide og iverksette en arbeidsplan, basert på fylkets behov, nasjonale og fylkeskommunale tilskuddsordninger og satsningsområder sant det som ellers kjennetegner landets friluftsråd.

Disse arbeidsoppgavene har vært prioritert i 2016:

- Turkassetrimmen Perletur (se statistikk og informasjon på www.perletur.no)
- Friluftsskoler
- På turen med ordføreren
- Skilting og merking av turløyper
- Tiltak mot marin forøpling
- Full Fræs – skolekamp i friluftskamp
- Opptur – Fjelltur for 8. klassingene
- Læring i friluft – samarbeid med skoler og barnehager
- Friluftsliv og fremmedkulturelle
- Friluftslivets uke

For øvrig skal Friluftsrådet:

- Arbeide for å få tilskudd/ressurser til Finnmark som kommer friluftslivet i kommunene til nytte. Tilskudd som kommunene vanskelig kan oppnå uten samarbeid.
- Være en ressurs for kommunene og som tar initiativ til aktiviteter og prosjekt som kommunene vanskelig kan gjennomføre alene.
- Arbeide med friluftsliv og folkehelse og være en samarbeidspartner for folkehelsekoordinatorene/frisklivsentralene slik at friluftsliv blir en naturlig del av kommunens folkehelsearbeid.
- Bistå kommunene i arbeidet med å søke spillemidler (og andre tilskudd) til anlegg og tilrettelegginger for friluftsliv.
- Vurdere behov og arbeide for sikring av areal/områder til friluftslivsformål
- Bistå kommuner med behov for turkart/turbøker.
- Arbeide med tiltak/prosjekt som gjelder andre personer med særskilte behov.
- Være et ressurscenter for friluftslivet i Finnmark som også kommer reiselivet til nytte.
- Få til en felles arrangementskalender på Friluftsrådets nettside samt formidle informasjon og kunnskap via sosiale medier.
- Ta initiativ til og foreta en årlig utdeling av "Friluftslivets ildsjelpris" i Finnmark. Få til faglige og sosiale møteplasser i samarbeid med Finnmark Fylkeskommune, FeFo og andre

4. Organisering

Det legges opp til slik organisering/styring av friluftsrådet i prøveperioden 2016-2017 (slik det også framgår av forslag til vedtekter):

- Årsmøte med (politisk) deltakelse fra medlemskommunene.
- Politisk sammensatt styre valgt av årsmøtet.
- Administrativ samarbeidsgruppe med deltakelse fra alle medlemskommunene.
- Daglig leder/prosjektleder
- Andre arbeids- og prosjektgrupper etter behov.

Interimsstyre

Det er valgt et interimsstyre sammensatt med medlemmer fra kommunene Kvalsund, Sør-Varanger, Gamvik, Alta og Berlevåg. Interimsstyret følger opp friluftsrådets arbeid i samsvar med vedtektene inntil et permanent styre er på plass. Dette vil ventelig skje i løpet av høsten.

5. Økonomi

På stiftingsmøtet ble det vedtatt en kontingentsats på kr 6,- pr. innbygger begrenset oppad til kr 50.000,- pr. kommune.

Ved utgangen av august 2016 har Finnmark Friluftsråd oppnådd cirka 2 millioner kroner i ulike tilskudd og inntekter. Av dette utgjør medlemskontingenten fra kommunene cirka kr 300.000,-. Jfr. vedlagte oversikt.

6. Vedtekter

Vedtektene som ble vedtatt på stiftingsmøtet følger kravene i Kommunelovens § 27 om inter-kommunalt samarbeid. Disse følger vedlagt.

7. Prosjektperiode

Det er vedtatt at Finnmark Friluftsråd gjennomføres som forsøksprosjekt for perioden 01.01.16-31.12.17, men evaluering etter at 2-årsperioden er gjennomført.



Vedtatt på årsmøte den

VEDTEKTER

FINNMARK FRILUFTSRÅD

(ORGANISERT ETTER KOMMUNELOVENS § 27)

§ 1 FORMÅL

Finnmark Friluftsråd skal i samarbeid med medlemskommunene, andre offentlige myndigheter og organisasjoner, fremme allsidig og miljøvennlig friluftsliv til beste for befolkningens trivsel og helse.

§ 2 DELTAKERKOMMUNER

Friluftsrådet er et interkommunalt samarbeidsorgan etter § 27 i Kommuneloven mellom Alta kommune, Berlevåg kommune, Båtsfjord kommune, Gamvik kommune, Hammerfest kommune, Hasvik kommune, Karasjok kommune, Kautokeino kommune, Kvalsund kommune, Lebesby kommune, Loppa kommune, Måsøy kommune, Nesseby kommune, Nordkapp kommune, Porsanger kommune, Sør-Varanger kommune, Tana kommune, Vadsø kommune og Vardø kommune. Tilslutning fra nye deltakerkommuner må godkjennes av friluftsrådets årsmøte og kommunestyret i hver av deltakerkommunene.

Opplistingen av medlemskommuner justeres/endres i samsvar med behandlingen i de nevnte kommuner.

§ 3 ORGANISASJON

Friluftsrådets faste organer er årsmøtet, styret, samarbeidsgruppa og en administrasjon som står for den daglige driften.

Friluftsrådet er tilsluttet Friluftsrådenes Landsforbund.

§ 4 ÅRSMØTE

Årsmøtet er Friluftsrådets øverste myndighet. Ordinært årsmøte holdes hvert år innen utgangen av mai måned. Årsmøtet består av 1 representant med personlig varamedlem fra hver medlemskommune valgt for kommunestyreperioden av kommunen. Årsmøtet er beslutningsdyktig når minst halvparten av representantene er tilstede.

Årsmøtet skal innkalles med minst 2 ukers skriftlig varsel. Sakliste og saksdokument skal følge innkallingen.

Med unntak av vedtektsendringer, jf § 9, treffes beslutninger med simpelt flertall.

Årsmøtet skal behandle:

1. Godkjenning av innkalling, saksliste og representanter.
2. Velge ordstyrer, referent og 2 representanter til å undertegne protokollen.
3. Styrets årsmelding.
4. Regnskap med revisjonsberetning.
5. Arbeidsplan.
6. Budsjett, herunder fastsette tilskudd (kontingent) fra deltakerkommunene.
7. Behandle innkomne saker.
8. Valg
 - a) Styre inkludert varamedlemmer. I styret skal begge kjønn være representert i samsvar med Kommunelovens bestemmelser. Styremedlemmene, leder og nestleder er på valg annet hvert år.
 - b) Styrets leder og nestleder.
 - c) Valgkomite (velges blant de oppnevnte representantene fra deltakerkommunene).

Det foretas skriftlig valg hvis noen krever det. Ved stemmelikhet avgjøres valg ved loddtrekning.

§ 5 EKSTRAORDINÆRT ÅRSMØTE

Ekstraordinært årsmøte kan holdes etter innkalling fra styret eller når årsmøtorepresentanter fra 2 eller flere av deltakerkommunene krever det. Ekstraordinært årsmøte skal innkalles med minst 2 ukers varsel, og det skal framgå av innkallingen hvilke saker som skal behandles. Ekstraordinært årsmøte kan bare behandle saker som er nevnt i innkallingen. Ekstraordinært årsmøte er beslutningsdyktig med de frammøtte representanter. For vedtak gjelder de samme regler som for årsmøte.

§ 6 STYRE

Styret består av fem medlemmer med personlige varamedlemmer fra medlemskommunenes formannskap.

Styret skal behandle følgende:

1. Tilsette daglig leder og ha arbeidsgiveransvar for vedkommende.
2. Fremme Friluftsrådets oppgaver i samsvar med vedtekter og årsmøtevedtak.
3. Lede Friluftsrådets løpende virksomhet i samsvar med vedtekter og arbeidsplan og stå for økonomistyring i samsvar med vedtatt budsjett.

Styret kan velge et arbeidsutvalg til å forberede saker for styret og fatte vedtak etter nærmere delegering fra styret, og nedsette utvalg til å ivareta nærmere avgrensede oppgaver som lønnsutvalg, utvalg for konkrete prosjekter m.v.

Det skal føres protokoll fra styremøtene som bl.a. sendes deltakerkommunene.

Styrehonorar, møtegodtgjørelse følger tilsvarende praksis fra vertskommunen.

§ 7 SAMARBEIDSGRUPPE

Samarbeidsgruppa består av ett medlem fra hver kommuneadministrasjon, utpekt av den enkelte kommune. Medlemmene bør representere den eller de etater/enheter som arbeider med friluftsliv i den enkelte kommune.

Samarbeidsgruppa behandler saker av praktisk- og administrativ karakter, og er et forum for samordning og erfaringsutveksling. Samarbeidsgruppa kan forberede saker for styret.

§ 8 ØKONOMI

Friluftsrådet er et eget rettssubjekt som fører eget regnskap.

Deltakerkommunene skal betale et årlig tilskudd til Friluftsrådet (kontingent). Denne fastsettes av årsmøtet som en sum per innbygger i medlemskommunene. Økningen av kontingenten ut over konsumprisindeksen må godkjennes av medlemskommunene.

§ 9 VEDTEKTSENDRINGER

Endring av vedtektene kan bare gjøres på årsmøte eller ekstraordinært årsmøte. Endring av vedtektene krever 2/3 flertall. Opptak av nye medlemskommuner etter § 1 skal også godkjennes av deltakerkommunene.

§ 10 UTTREDEN OG OPPLØSNING

Den enkelte deltakerkommune kan med skriftlig varsel tre ut av Friluftsrådet fra 1. januar året etter at slikt varsel er sendt. Deltakerkommunen som har trådt ut av Friluftsrådet overtar da de oppgaver som Friluftsrådet har utført for kommunen. Ut over dette har ikke kommuner som trer ut av Friluftsrådet krav på verdier.

Vedtak om oppløsning av Friluftsrådet kan kun gjøres på ordinært årsmøte, og krever 2/3 flertall blant frammøtte stemmeberettiga. Ved oppløsning av Friluftsrådet overføres verdier som Friluftsrådet eier til vedkommende kommune, og alle oppgaver overtas av kommunene hver for seg. Friluftsrådets netto likvide midler fordeles mellom medlemskommunene etter befolkningstall ved sist årsskifte.

§ 11 VOLDGIFT

Dersom det oppstår tvist mellom deltakende kommuner om forståelsen av disse vedtektene, skal tvisten avgjøres ved voldgift iht. tvistemålsloven.

Medlemskap i Finnmark Friluftsråd. Uttalelse fra kommunal Fysioterapeut.

Loppa Kommune er nå en av svært få finnmarkskommuner som ikke er medlem i Finnmark Friluftsråd, og som kommunal fysioterapeut ser jeg stor nytte i et medlemskap i rådet.

Grunnen til at dette har vekket engasjement hos meg er først og fremst deres interkommunale Perletur-konsept. Konseptet med Perleturer har fått gode tilbakemeldinger i kommuner der det allerede er etablert. I tillegg til Perletur-konseptet jobber rådet med mange andre helsefremmende, forebyggende og trivselsskapende prosjekter for både barn, unge, voksne og eldre over hele kommunen, og er en aktiv bidragsyter til å søke om og få tildelt midler til slike prosjekter i tiden fremover. At Finnmark Friluftsråd baserer seg på interkommunalt samarbeid gjør det mulig for å søke om og få tilsagn på flere midler, og driver prosjekter på tvers av kommunegrensene.

I årevis har flere og bedre oppmerkede turløyper vært et ønsket tilbud i Loppa Kommune som helhet. I deler av kommunen har de fått dette bra til, men flere har etterlyst ett felles turløypesystem for hele kommunen. Dette behovet ser vi tydeligere nå enn før, på grunn av mange nye Loppa-borgere og flyktninger uten lokal kjennskap. I Loppa sitter vi på mange flotte naturperler, som per i dag føles utilgjengelige for mange – ofte fordi de ikke kjenner områdene og ikke vet hvor de skal gå. Ved å skape Perleturer rundt om i kommunen vil vi få oppmerkede, skiltede turer med trimpostkasser, samt kart over ruter og informasjon lagt ut på perletur.no om alt det flotte Loppa har å by på. Ved trimpostene kan turgåere registrere sine turer, og dersom man besøker 7 ulike poster gjennom sesongen blir man premiært.

Ikke bare vil dette kunne fordre til økt fysisk aktivitet i befolkningen som helhet, men det vil også kunne føre til at våre innbyggere blir bedre kjent i egen kommune – også småstedene vi har. Basert på statistikk over kommunehelse og Loppas helseprofil bør folkehelseiltak prioriteres i større grad i vår kommune, og dette vil kunne være et rimelig, helsefremmende lavterskeltilbud for alle. Turene vil være i ulike utfordringsgrader, noe som vil kunne gjøre «dørstokkmila» kortere for mennesker som har eller står i fare for å utvikle ulike livsstilsrelaterte plager.

I forhold til økonomi og utgifter fremkommer det i saksfremlegget fra Finnmark Friluftsråd at medlemskap koster 6,- per innbygger i kommunen (med en øvre grense på kr 50.000). Selve arbeidet med prosjektene innenfor rådet vil kunne fordeles på allerede etablerte stillinger der det er hensiktsmessig etter behov, og som medlemskommune velger man følgelig selv hvilke prosjekter man ønsker å delta i. Perletur-prosjektet anser jeg som tiltaket man først bør ta tak i og søke om midler til, og i forhold til det prosjektet står jeg gjerne som initiativtaker. Alternativt ser jeg at det kan være nyttig å plassere arbeidet under en

Frisklivssentral med nærhet til flere samarbeidspartnere og ansvarsområder. Videre har jeg allerede fått med meg flere bygdelag og Øksfjord Idrettslag på prosjektet, og satt sammen en liten arbeidsgruppe med frivillige som skal jobbe Perletur-prosjektet dersom dette blir politisk forankret. Med andre ord innebærer det at det vil bli brukt minimalt med kommunale ressurser på Perletur-prosjektet. Det vi ser behov for er et budsjett som dekker innkjøp av postkasser der de ikke finnes fra tidligere. Vi har avtaler med flere idretts- og bygdelag om å bruke eksisterende trimpostkasser (hvor brukstillatelser allerede foreligger), men det er ikke overalt det er etablerte turer fra før. Midler til skilting og eventuelt merking vil man kunne søke om og få tildelt på et senere tidspunkt gjennom Finnmark Friluftsråd. Perleturer skal skiltes etter en satt standard, slik at skiltene blir like overalt i Finnmark.

Anslått budsjettbehov i tillegg til medlemsavgiften:

Hva:	Pris pr stk:	Antall:	Totalt:
Turbok-kasser	2150,-	13	27.950,- (25.155 med 10 % rabatt)
Vardefeste	440,-	3	1.320,-
Veggfeste	410	1	410,-
Komp. Stativ m/fast fjellfot og rørfeste u/topp	1.300,-	2	2.600,-
Montering / festemateriell	400,-	7	2.800,-
Øvrig merkemateriell (spray, stokker, maling mm.)	4.000,-		4.000,-
Totalt:	36.285,-		

Turbok-kassa og festeanordningene fra Arkeoplan er nøye testet i værharde områder, og er det som er i bruk på de fleste eksisterende turløypene. Se prislisen som er vedlagt.

Vedlagt ligger også lista over foreslåtte turløyper hittil (med forbehold om endringer). Vi venter ennå tilbakemelding fra noen bygdelag i forhold til etablerte turløyper og bruk av disse, men tanken er å ha ca 2 Perleturer på hver av disse stedene: Øksfjordbotn, Nuvsvåg, Sandland, Sør-Tverrfjord, Bergsfjord og Loppa øy. I tillegg vil de 6 etablerte turløypene i Øksfjord bli en del av Perletur-konseptet i samarbeid med ØIL, samt at det vil etableres noen nye turer i området Øksfjord – Øksfjordbotn dersom vi får brukstillatelse til det. Totalt: 22 Perleturer i Loppa Kommune. På grunn av kommunegeografien er det nødvendig med mange turer, slik at store deler av kommunen vil dekkes av Perleturer.

Per i dag har vi disse samarbeidspartnerne:

- Øksfjord Idrettslag
- Sandland Bygdelag
- Øksfjordbotn Bygdelag
- Loppa Øy bygdelag
- Bergsfjord Utviklingslag

Vi venter ennå på tilbakemelding fra LHL Nuvsvåg og Sør-Tverrfjord Bygdelag.

Jeg tror at et medlemskap i rådet og opprettelse av først og fremst Perleturer, vil fremme Loppa kommune som den friluftskommunen vi kan være. Vi har som sagt mange flotte turer å by på i hele kommunen, og vi har helseutfordringer i kommunen som tilsier at vi bør fokusere mer på folkehelse for innbyggerne våre. Perleturer er et allerede godt kjent konsept rundt om i Finnmark, dermed åpner det for at folk fra andre steder i fylket vil komme hit for å besøke våre Perleturer. Perleturene vil legges ut på internett (perletur.no), med kart, beskrivelser og besøksregistreringer, slik at turene blir lette å finne. Noen utvalgte turer vil også presenteres i boka til Finnmark Friluftsråd, noe som er en ypperlig kanal for oss å markedsføre våre naturperler.

Se også vedlagt informasjon og saksbehandlingspapirer fra Finnmark Friluftsråd, og informasjonen som er vedlagt om Perletur-konseptet og de andre prosjektene som rådet jobber med.

Med vennlig hilsen

Cathrine Jensen

Fysioterapeut i Loppa Kommune

PERLETURER I LOPPA KOMMUNE, FORSLAG:

Hvor:	Navn på post:	Eksisterende trimpost:	Oppmerket:	Samarbeid med:
ØKSFJORD	Middagstind *	Ja	Nei	Øksfjord IL
	Vassdalbotn *	Ja	Nei	Øksfjord IL
	Rassevaggi / Grasdalen *	Ja	Nei	Øksfjord IL
	Småvannene *	Ja	Nei	Øksfjord IL
	Storvarden *	Ja	Nei	Øksfjord IL
	Hjemfjellet	Nei	Nei	Øksfjord IL
	Vassdalstinden	Nei	Nei	Øksfjord IL
FV882/ ØKSFJORD- BOTN	Fruvika*	Ja	Nei	Øksfjord IL
	Ingadalen og «Mannen»	Nei	Nei	Øksfjordbotn Bygdelag**
	Hesteryggen / «Pøllestien»	Nei	Nei	Øksfjordbotn Bygdelag**
	Kjellervannet	Nei	Nei	Øksfjordbotn Bygdelag
	Rivartind	Nei	Nei	Øksfjordbotn Bygdelag
LOPPA ØY	Rektinden	Kommer	Nei	Loppa øy Bygdelag
	(grønn tur)	Kommer	Nei	LØ Bygdelag
SANDLAND	Svarteberget	Nei (glass)	Nei	Sandland bygdelag
	Løksteinen	Ja	Nei	Sandland Bygdelag
BERGSFJORD	Kollaren	Ja	Ja	Bergsfjord Utviklingslag
	Nerloftan	Ja	Ja	Bergsfjord Utviklingslag
SØR- TVERRFJORD	(avventer tilbakemelding)			Sør-Tverrfjord Bygdelag**
	(avventer tilbakemelding)			Sør-Tverrfjord Bygdelag**
NUVSVÅG	Eggedalen	Ja	Nei	LHL Nuvsvåg**
	(avventer tilbakemelding)			LHL Nuvsvåg**

*Disse løypene skal merkes etter Turskiltprosjektet, gjennom tildelte midler som Øksfjord Idrettslag har fått. Disse løypene vil derfor merkes opp etter spesifikke retningslinjer, og frontes på godtur.no. Med andre ord vil disse turene oppmerkes av ØIL, men oppmerkingen vil også være etter Perletur-standard.** Bygdelag som ikke har gitt tilbakemelding om aktuelle poster ennå.



Dato: 16.11.2016
Arkivref: 2016/858-0 /

Liv Beate Karlsen

liv.b.karsen@loppa.kommune.no

Saksnr	Utvalg	Møtedato
37/16	Levekårsutvalget Administrasjonsutvalget Formannskap Kommunestyre	28.11.2016

Nedleggelse Bergsfjord barnehage

Sammendrag

Bergsfjord barnehage hadde ved oppstart av barnehageåret 2016/2017 2 barn i barnehagen og 2 barn på sfo. Dette var også situasjon ved hovedopptak i mars 2016.

2.11.16 mottar oppvekst- og kultur en oppsigelse av barnehageplass og sfo plass i Bergsfjord barnehage. Denne ble behandlet 7.11.16, det betyr at f.o.m 21.12.16 er det 1 barn i barnehagen og 1 barn på sfo.

Loppa kommunes vedtekter for barnehager og sfo i Loppa kommune sier følgende:

§ 5

5.1 Minimum antall

For å videreføre tilbud om barnehage/sfo forutsettes at minimum 5 plasser blir besatt, av disse 5 bør det være tre barn i førskolealder. Ved mindre antall plasser kan kommunen sammen med foreldrene vurdere andre løsninger.

Loppa kommune har i ettertid satt i gang en prosess for nedleggelse av Bergsfjord barnehage dette fra 1. januar 2017. De ansatte ivaretas i forhold til gjeldende lovverk. Barna ivaretas i forhold til Barnehageloven, Opplæringsloven og Barnekonvensjonen. Oppvekst- og kultursjefen saksbehandler saken til levekårsutvalget, administrasjonsutvalg, formannskap og kommunestyret

Forslag til vedtak:

Loppa kommunestyret vedtar å legge ned Bergsfjord barnehage f.o.m 1.januar 2017. Barnet som har plass i barnehagen tilbys plass i Øksfjord barnehage fra samme dato. Loppa kommune er også åpen for å vurdere andre løsninger sammen med foreldrene. Sfo tilbud for en elev videreføres ut skoleåret.

35% administrativ ressurs brukes til alternativt tilbud/sfo tilbud dersom dette blir aktuelt. Assistentene i Bergsfjord barnehage tilbys tilsvarende stillinger i Loppa kommune dersom dette er mulig. Hvis ikke må Loppa kommune gå til oppsigelse i henhold til gjeldene lover og regelverk.

Vedlegg:

Referat fra ulike møter med berørte parter.

Andre saksdokumenter (ikke vedlagt):

Ingen

Saksutredning:

Fylkesmannen i Finnmark har i august 2016 gjennomført tilsyn på barnehage området i Loppa kommune. Tilsynet tok bl.a for seg kommunens plikt til å påse at barnehagene drives etter lov om barnehager. Tilsynet ble gjennomført 17.8.16, kommunen fikk en foreløpig tilsynsrapport med mulighet for kommentarer innen 16.9.16. Sluttmøtet med Fylkesmannen var 19.9.16. Tilsynet viste blant annet brudd på pedagognorm i Bergsfjord barnehage.

Bergsfjord barnehage hadde ved oppstart av barnehageåret 2016/2017 2 barn i barnehagen og 2 barn på sfo. Dette var også situasjon ved hovedopptak i mars 2016.

Igangsettelse av tilbud for barnehageåret 2017/2018 har vært gjort på sviktende grunnlag, og burde vært vurdert på et tidligere tidspunkt.

Bergsfjord barnehage har i dag 35% administrasjonsressurs i barnehagen som er fordelt på 25% styrer og 10% pedagogisk leder. Rektor ved oppvekstsenteret innehar styrer ressursen og en lærer som er utdannet førskolelærer innehar pedagogisk leder funksjonen.

Dette er for lite i forhold til lovkravet. Barnehagen skal ha en 100% pedagogisk leder som skal være tilstede i barnehagen, dette i tillegg til 35% styrer. Pedagogisk leder skal ha utdanning som førskolelærer/barnehagelærer.

I forhold til et så lavt barnetall vil det ikke være behov for 2 assistenter i tillegg til 1 pedagogisk leder.

Barnehagemyndigheten skal føre tilsyn med barnehagene i Loppa på bl.a pedagognorm. Dette tilsynet skal føres høsten 2016. Barnehagemyndigheten har tilsynsplikt med barnehagene, dette etter lov. Alle avvik som ble påvist i tilsynet fra Fylkesmannen skal være rettet innen 31.12.16.

Loppa kommune har gjennomført informasjonsmøte med Skolenes Landsforbund, Utdanningsforbundet, verneombud v/Bergsfjord oppvekstsenter og leder i SU den 22.9.16. Den 27.9.16 ble det gjennomført informasjonsmøte med ansatte på Bergsfjord oppvekstsenter. I begge møtene ble problemstillingen forelagt. I møtet med ansatte var det en ansatt som spurte om barnehagen fortsatt ville bestå med så få barn? Oppvekstsjefen svarte at vedtektene sier at barnehagen skal opprettholdes ved 5 plasser. På møte med de ansatte ble det bestemt at det settes ned en arbeidsgruppe som skal jobbe med problemstillingen. Rektor tar dette opp og gir beskjed til oppvekstsjefen om hvem som sitter i arbeidsgruppen.

Arbeidsgruppen ble opprettet, og første møtet ble gjennomført 13.10.16. På dette møtet var det enighet om at Loppa kommune lyser ut en 100% pedagogisk leder stilling. Det innkalles til nytt møte når søknadsfristen er ute.

Loppa kommune lyser ut 100% pedagogisk leder stilling .

2.11.16 mottar oppvekst- og kultur en oppsigelse av barnehageplass og sfo plass i Bergsfjord barnehage. Denne ble behandlet 7.11.16, det betyr at f.o.m 21.12.16 er det 1 barn i barnehagen og 1 barn på sfo.

Loppa kommune så seg da nødt til å trekke utlysning av pedagogisk leder dette fordi opprettholdelse av barnehagetilbudet i Bergsfjord ikke er mulig da grunnlaget er borte.

Loppa kommune har i ettertid satt i gang en prosess for nedleggelse av Bergsfjord barnehage dette fra 1. januar 2017. De ansatte ivaretas i forhold til gjeldende lovverk. Barna ivaretas i forhold til Barnehageloven, Opplæringsloven og Barnekonvensjonen. Oppvekst- og kultursjefen saksbehandler saken til levekårsutvalget, administrasjonsutvalg, formannskap og kommunestyret.

Prosess:

- Informasjon til styrer/rektor 16.november.
- Informasjon til tillitsvalgte og verneombud 16.november.
- Møte med ansatte i Bergsfjord (nov-16)
- Møte med FAU og SU i Bergsfjord (nov – 16)
- Møte med foreldre til barn som er igjen i barnehage og sfo (nov- 16).
- Saken legges til politisk behandling i levekår, administrasjonsutvalg, formannskap og kommunestyret (nov/des – 16).

Referat fra disse møtene legges ved saken når den skal behandles i kommunestyret, dette fordi alle møtene ikke vil være avholdt før møter i de andre politiske utvalg.

Vurdering:

Vurderinger er gjort i forhold til Barnehageloven, Opplæringsloven, Barnekonvensjonen, lokale vedtekter, gjeldende lover og regelverk og medvirkning.

§8 Kommunens ansvar

Kommunen er lokal barnehagemyndighet.

Kommunen skal gi veiledning og påse at barnehagene drives i samsvar med gjeldende regelverk.

Kommunen har plikt til å tilby plass i barnehage til barn under opplæringspliktig alder som er bosatt i kommunen jf. § 12a. Utbyggingsmønster og driftsformer skal tilpasses lokale forhold og behov.

Barnehagelovens § 12a sier:

Rett til plass i barnehage

Barn som fyller ett år senest inne utgangen av august det året det søkes om barnehageplass, har etter søknad rett til å få plass i barnehage fra august i samsvar med denne loven med forskrifter.

Barnet har rett til plass i barnehage i den kommunen der det er bosatt.

Kommunen skal ha minimum ett opptak i året. Søknadsfrist til opptaket fastsettes av kommunen.

Barnet har rett til plass i en barnehage som er godkjent etter barnehagelovs §§ 10 (godkjenning) jf. §§ 1 eller §11(familiebarnehager).

Det er kommunens ansvar å oppfylle retten til barnehageplass for alle barn som er bosatt i kommunen. Kommunen har oppfylt retten til barnehageplass ved å gi et tilbud som er i samsvar med § 12a.

Opplæringsloven § 13-7 Skolefritidsordningen sier:

Kommunen skal ha et tilbud om skolefritidsordning før og etter skoletid for 1. – 4. årstrinn, og for barn med særskilte behov på 1. – 7. årstrinn.

Under merknader fra Ot.prp.nr.60 sies det:

Kommunen skal bare ha et tilbud i den grad det er etterspørsel etter skolefritidsordning. Hvis det ikke er etterspørsel om skolefritidsordning før skoletid, men bare etter skoletid, plikter kommunen bare å tilby plasser etter skoletid. Kommunen er heller ikke pålagt å ha et bestemt antall plasser, og heller ikke pliktig til å ha tilbud ved mer enn en av skolene i kommunen.

FNs konvensjon om barnets rettigheter av 20.november 1989 sier:

Art 3.

- 1. Ved alle handlinger som berører barn, enten de foretas av offentlige eller private velferdsorganisasjoner, domstoler, administrative myndigheter eller lovgivende organer, skal barnets beste være et grunnleggende hensyn.*
- 2. Partene påtar seg å sikre barnet den beskyttelse og omsorg som er nødvendig for barnets trivsel, idet det tas hensyn til rettighetene og forpliktelsene til barnets foreldre, verger eller andre enkeltpersoner som har det juridiske ansvaret for ham eller henne, og skal treffe alle egnede, lovgivningsmessige og administrative tiltak for dette formål.*

3. Partene skal sikre at de institusjoner og tjenester som har ansvaret for barns omsorg eller beskyttelse, retter seg etter de standarder som er fastsatt av de kompetente myndigheter, særlig med hensyn til sikkerhet, helse, personalets antall og kvalifikasjoner samt kvalifisert tilsyn.

Vedtekter for barnehager og sfo i Loppa kommune sier:

§ 1 Eierforhold – Lov og regelverk

Barnehagene eies og drives av Loppa kommune, og er administrativt tilknyttet avd. oppvekst og kultur. Levekårsutvalget er ansvarlig styringsorgan, og har ansvar for forvaltning, godkjenning og tilsyn. Barnehagene drives i samsvar med Barnehageloven m/forskrifter, og andre bestemmelser som regulerer bl.a drift av barnehager (Forvaltningsloven, arbeidsmiljøloven m.fl), rammeplan for barnehager, kommunale vedtak og årsplaner for barnehagene.

For sfo står det:

§1 Skolefritidsordningen drives av Loppa kommune, og er administrativt tilknyttet avd. oppvekst og kultur. Levekår er ansvarlig styringsorgan. Sfo drives etter Opplæringsloven m/forskrifter, kommunale vedtak og skolens virksomhetsplan.

Sfo er en del av skolens virksomhet, og rektor har det overordnede administrative, pedagogisk og økonomiske ansvaret for ordningen.

§ 5

5.1 Minimum antall

For å videreføre tilbud om barnehage/sfo forutsettes at minimum 5 plasser blir besatt, av disse 5 bør det være tre barn i førskolealder. Ved mindre antall plasser kan kommunen sammen med foreldrene vurdere andre løsninger.

Med bakgrunn i vurderinger gjort i forhold til Barnehageloven, Opplæringsloven, Barnekonvensjonen, lokale vedtekter, gjeldende lover og regelverk foreslår saksbehandler følgende:

Da Bergsfjord barnehage har hatt kun 2 barn i barnehagen og 2 barn i sfo fra mars 2016, og 1 barn i bh. og 1 barn i sfo fra des- 16 mener saksbehandler at grunnlag for opprettholdelse av barnehagen/sfo er borte. Det har ikke vært noen søknader om bh/sfo plass i nevnte tidsrom.

Bergsfjord barnehage legges ned f.o.m 1.januar 2017. Barnet som har plass i barnehagen tilbys plass i Øksfjord barnehage fra samme dato. Loppa kommune er også åpen for å vurdere andre løsninger sammen med foreldrene. Sfo tilbud for en elev videreføres ut skoleåret.

35% administrativ ressurs brukes til alternativt tilbud/sfo tilbud dersom dette blir aktuelt.

35% administrativ ressurs brukes til førskoletilbud/sfo tilbud dersom dette blir aktuelt.

Assistentene i Bergsfjord barnehage tilbys tilsvarende stillinger i Loppa kommune dersom dette er mulig. Hvis ikke må Loppa kommune gå til oppsigelse i henhold til gjeldene lover og regelverk.

§8 og §12 i Barnehageloven er fulgt da kommunen har tatt hensyn til følgende:

Kommunen er lokal barnehagemyndighet.

Kommunen skal gi veiledning og påse at barnehagene drives i samsvar med gjeldende regelverk.

Kommunen har plikt til å tilby plass i barnehage til barn under opplæringspliktig alder som er bosatt i kommunen jf. § 12a. Utbyggingsmønster og driftsformer skal tilpasses lokale forhold og behov.

Barnehagelovens § 12a sier:

Rett til plass i barnehage

Barn som fyller ett år senest inne utgangen av august det året det søkes om barnehageplass, har etter søknad rett til å få plass i barnehage fra august i samsvar med denne loven med forskrifter.

Barnet har rett til plass i barnehage i den kommunen der det er bosatt.

Kommunen skal ha minimum ett opptak i året. Søknadsfrist til opptaket fastsettes av kommunen

Barnekonvensjonens Art 3 er i hensyntatt:

- 1. Ved alle handlinger som berører barn, enten de foretas av offentlige eller private velferdsorganisasjoner, domstoler, administrative myndigheter eller lovgivende organer, skal barnets beste være et grunnleggende hensyn.*
- 2. Partene påtar seg å sikre barnet den beskyttelse og omsorg som er nødvendig for barnets trivsel, idet det tas hensyn til rettighetene og forpliktelsene til barnets foreldre, verger eller andre enkeltpersoner som har det juridiske ansvaret for ham eller henne, og skal treffe alle egne, lovgivningsmessige og administrative tiltak for dette formål.*
- 3. Partene skal sikre at de institusjoner og tjenester som har ansvaret for barns omsorg eller beskyttelse, retter seg etter de standarder som er fastsatt av de kompetente myndigheter, særlig med hensyn til sikkerhet, helse, personalets antall og kvalifikasjoner samt kvalifisert tilsyn.*

Lokaler vedtekter er i hensyntatt:

Vedtekter for barnehager og sfo i Loppa kommune sier:

§ 1 Eierforhold – Lov og regelverk

Barnehagene eies og drives av Loppa kommune, og er administrativt tilknyttet avd. oppvekst og kultur. Levekårsutvalget er ansvarlig styringsorgan, og har ansvar for forvaltning, godkjenning og tilsyn. Barnehagene drives i samsvar med Barnehageloven m/forskrifter, og andre bestemmelser som regulerer bl.a drift av barnehager (Forvaltningsloven, arbeidsmiljøloven m.fl), rammeplan for barnehager, kommunale vedtak og årsplaner for barnehagene.

For sfo står det:

§1 Skolefritidsordningen drives av Loppa kommune, og er administrativt tilknyttet avd. oppvekst og kultur. Levekår er ansvarlig styringsorgan. Sfo drives etter Opplæringsloven m/forskrifter, kommunale vedtak og skolens virksomhetsplan.

Sfo er en del av skolens virksomhet, og rektor har det overordnede administrative, pedagogisk og økonomiske ansvaret for ordningen.

§ 5

5.1 Minimum antall

For å videreføre tilbud om barnehage/sfo forutsettes at minimum 5 plasser blir besatt, av disse 5 bør det være tre barn i førskolealder. Ved mindre antall plasser kan kommunen sammen med foreldrene vurdere andre løsninger.

I henhold til medvirkning tar Loppa kommune tatt hensyn til dette i prosessen:

Prosess:

- Informasjon til styrer/rektor 16.november. Der styrer/rektor igjen har informert de ansatte ved Bergsfjord oppvekstsenter.
- Informasjon til tillitsvalgte og verneombud 16.november.
- Møte med ansatte i Bergsfjord (nov-16)
- Møte med FAU og SU i Bergsfjord (nov – 16)
- Møte med foreldre til barn som er igjen i barnehage og sfo (nov- 16).

Loppa kommunes plikt og ansvar er i hensyntatt.



Dato: 16.11.2016
Arkivref: 2016/860-0 /

Liv Beate Karlsen

liv.b.karsen@loppa.kommune.no

Saksnr	Utvalg	Møtedato
38/16	Levekårsutvalget Formannskap Kommunestyre	28.11.2016

Ressurser til skolen 2017/2018

Sammendrag

Ressursene til skolene skal årlig behandles i politiske utvalg. Før behandlingen skal de ulike skolene og skolens rådsorgan høres. Rammetimetallet danner grunnlaget for store deler av lønnsbudsjettet for oppvekst- og kultur

Forslag til vedtak:

Loppa kommunestyre vedtar at skolen i Loppa får følgende ressurstildeling for skoleåret 2017/2018:

Skole	Elever	Grupper	Adm.rektor	Ressurser grunnoppl.	Andre Ressurser	Personalet 2017/2018
Høgtun	53	4	100	8,34	3,66	12,0
Bergsfjord	7	1	0	3,07	0,05	3,12
Sandland	4	1	0	1,73	0	1,75

Ressurser for grunnopplæring omfatter undervisningstimer, kontaktlærere, rådgivere, seniortiltak, IT-veileder, administrasjon, delingstimer begynneropplæring, delingstimer språk og opplæring fremmedspråklige elever.

Andre ressurser er spesialundervisning, kulturskole, sosiallærer, norskopplæring fremmedspråklige voksne, frikjøp organisasjonsarbeid, spes.ped ansvarlig og leksehjelp der skolene gir dette.

Formannskapet får delegert fullmakt til å foreta justeringer av personalressursene dersom det blir endringer på grunn av enkeltvedtak, elevflytting eller tilflytting av elever som utløser ekstra ressurser.

Vedlegg:

Rammetimetall for skolene 2017/2018

Oversikt over tidligere års rammer.

Andre saksdokumenter (ikke vedlagt):

Innspill fra skolene

Saksutredning:

Vi har nå en god oversikt over elevtall, innbefattet fremmedspråklige elever og kulturskole. Frikjøp at tid til organisasjonsarbeid/kulturskolen, og endelig tildeling til spesialundervisning i grunnskole vil ført være klar på forsommeren. De fleste elevene har flerårig tilrådning, det er tatt utgangspunkt i disse i forslaget til rammetimetallet. Nye tilrådning vil komme i tillegg.

Proessen i forhold til rammetimetallet for neste skoleår ble gjennomført på samme måte som forrige år:

Oppvekst- og kultursjefen sendte en mail til skolene og ba dem om å komme med forslag på neste års behov (de skulle ta utgangspunkt i årets ramme, elevtall, spesialundervisning m.m). Dette forslaget skulle sendes til oppvekst- og kultur.

Basert på deres forslag, samt budsjett for ok laget oppvekst- og kultursjef et forslag. Dette forslaget sendes til skolene slik at dette kan tas opp i Su.

Proessen i år er endret da fordeling av ressurser er en del av budsjettproessen i år.

Kort om hver skole:

Høgtun

Elevtallet på Høgtun vil være det samme neste år som i år. Administrasjonen har allikevel redusert ramma, dette i forhold til de innsparinger som måtte gjøres. Det reduseres i forhold til kontaktlærere (fra 6 til 4), dette betyr større grupper enn tidligere. Lærerressurser tas ned ved naturlig avgang og oppsigelser.

Rektors administrasjonsressurs økes til 100%, dette pga planlagt prosjekt «felles» rektor for Loppaskolene.

Ressurs til spes.ped ansvarlig tas bort, deler av ressurs til utviklingsarbeid videreføres.

Bergsfjord

Elevtallet i Bergsfjord øker med 1 slik at det blir 7 elever. Ramma på skolen reduseres. Lærerressurs tas ned ved naturlig avgang. Skolen har heller ikke norskopplæring for fremmedspråklige voksne dette året. Administrasjon til barnehage og rektor funksjon tas bort.

Sandland

Elevtallet går ned fra 5 til 4. Vi har en naturlig avgang ved skolen, men denne vil måtte erstattes av noen.



Dato: 17.11.2016
Arkivref: 2013/473-0 / F60

Karine Patterson

karine.patterson@loppa.kommune.no

Saksnr	Utvalg	Møtedato
39/16	Levekårsutvalget Formannskap Kommunestyre	28.11.2016

Boligsosial plan Loppa kommune 2016-2020

Sammendrag

Boligsosial plan er et viktig verktøy for kommunen da det er kommunene som har hovedansvaret for å hjelpe vanskeligstilte på boligmarkedet. Samtidig ivaretar planen det sosiale aspektet ved boligbygging og utvikling i kommunen.

Forslag til vedtak:

Boligsosial plan for Loppa kommune 2016-2020 vedtas.

Vedlegg:

Boligsosial plan for Loppa Kommune 2016-2020

Andre saksdokumenter (ikke vedlagt):

Ingen

Saksutredning:

Kommunestyret i Loppa vedtok den første boligsosiale planen 22.02.2002. Siden den gang har planen ikke vært rullert. Høsten 2015 ble det nedsatt en arbeidsgruppe for på ny å revidere den boligsosiale planen.

Planen skal være førende for viktige politiske og økonomiske beslutninger innen sitt virkeområde og er en plan for de grupper av kommunens innbyggere som ikke greier eller har mulighet til å etablere seg i egen bolig. Planen inngår som en delplan til kommuneplanen og skal være et strategidokument overfor kommunestyret, slik at kommunen kan planlegge,

utforme og organisere boligarbeidet sett i lys av befolkningsutvikling og øvrig samfunnsutvikling.

Bolig er først og fremst et personlig ansvar. Den enkelte leier, kjøper og selger bolig på et fritt marked. Det offentlige sine oppgaver er å legge til rette for at den enkelte kan klare seg best mulig på egenhånd.

Boligsosial plan er et viktig verktøy for kommunen da det er kommunene som har hovedansvaret for å hjelpe vanskeligstilte på boligmarkedet. Samtidig ivaretar planen et sosialt aspekt ved boligbygging og utvikling i kommunen. Denne planen bør inngå i en senere boligpolitisk handlingsplan som favner hele befolkningen der alle boligbehov i kommunen blir utviklet. Gjennom samarbeid som eksempelvis OPS (OffentligPrivatSamarbeid) kan dette gi økt boligbygging og utvikling av variert boligstruktur til både vanskeligstilte og ordinært boligmarked . Utbygging gjennom OPS må eventuelt utredes nærmere dersom dette skulle være aktuelt. Arealplan og reguleringsplan blir viktige verktøy i dette arbeidet.

Boligsosial plan 2016-2020



Hus laget av Liam 8 år

Innholdsfortegnelse

Forord.....	2
Mandat.....	2
Prosjekt -og- styringsgruppe.....	2
1. Innledning.....	3
2. Nasjonale, regionale og lokale føringer for boligsosialt arbeid.....	4
3. Lovgrunnlag-forutsetninger.....	6
4. Sentrale begreper.....	8
5. Befolkningsstatistikk.....	10
6. Tiltak.....	14
7. Målgrupper.....	15
7.1 Flyktninger.....	15
7.2 Rus og psykisk helse.....	17
7.3 Personer med utviklingshemming.....	20
7.4 Fysisk funksjonshemmede.....	21
7.5 Økonomisk/sosialt vanskeligstilte.....	22
7.6 Akutt bostedsløse.....	23
8. Organisering av boligforvaltningen.....	24
9. Eksisterende boligmasse.....	26
10. Økonomiske virkemidler.....	27
Referanser.....	30

Forord

Kommunestyret i Loppa vedtok den første boligsosiale handlingsplanen 22.02.2002. Siden den gang har planen ikke vært rullert. Planen skal være førende for viktige politiske og økonomiske beslutninger innen sitt virkeområde.

Høsten 2015 ble det nedsatt en arbeidsgruppe for på ny å revidere den boligsosiale handlingsplanen.

Mandat

Revidere eksisterende boligsosial handlingsplan slik at kommunen blir rustet til å møte boligsosiale utfordringer på kort og lang sikt knyttet til unge, vanskeligstilte, flyktninger og til personer med bolig- og bistandsbehov. Planen inngår som en delplan til kommuneplanen og skal være et strategidokument overfor kommunestyret, slik at kommunen kan planlegge, utforme og organisere boligarbeidet sett i lys av befolkningsutvikling og øvrig samfunnsutvikling.

Denne planen omfatter ikke tjenesteleveranse ettersom dette er behandlet i andre kommunale planverk

Prosjekt-og-styringsgruppe Prosjektgruppens

medlemmer:

Styringsgruppe

Karine Patterson Helse – og omsorgsleder

Terje Haugen- Næringskonsulent

Ronja Garden-Konsulent

Referansegruppe

Eldrerådet

Råd for funksjonshemmede

Psykisk helse- og
rustjenesten

Helsesøster og Barnevern

Drift/brann

Introduksjonskoordinator
flyktninger

Avdelingsleder sykehjem og
Avdelingsleder Praktisk
bistand bolig

Leder bolignemnda

NAV

1. Innledning

Bolig kan sies å være den fjerde pilaren i velferdsstaten sammen med helse, utdanning og inntektssikring.

At mennesker har ett sted å bo er et grunnleggende behov og er en forutsetning for god helse, slik modellene under illustrerer.



Boligen skal ikke bare være et tak over hodet, men er viktig for å kunne leve et sosialt liv, være en del av et lokalmiljø, og kunne føle seg trygg.



Maslows behovspyramide

Bolig er først og fremst et personlig ansvar. Den enkelte leier, bygger, kjøper og selger bolig på et fritt marked. Det offentlige sine oppgaver er å legge til rette for at den enkelte kan klare seg best mulig på egenhånd.

Over en lengre periode har det vært et overordnet nasjonalt mål at flest mulig skal eie egen bolig. Imidlertid vil det i et hvert samfunn finnes personer som av ulike grunner blir midlertidig eller varig satt ut av stand til å fremskaffe egen bolig. Det offentlige har et særlig ansvar overfor denne gruppen til å bidra med å fremskaffe boliger.

For å unngå bostedsløshet bør kommunen arbeide etter prinsipper om forebygging og tidlig intervensjon. Dette bør skje på et sektorovergripende nivå for å sikre best mulig effekt.

Generelt bør kommunen gjennom utvikling og reguleringsprosesser bidra til å sikre et variert boligtilbud, både på leie- og eiermarkedet.

I møte med enkeltpersoner som står i fare for å bli bostedsløse bør kommunen på et tidligst mulig tidspunkt iverksette tiltak. Tverrfaglig samarbeid på tvers av enheter og samarbeid med frivillige organisasjoner kan være avgjørende for best å ivareta den enkeltes behov.

Denne planen har sett på generelle behov, spesifikke gruppers behov, og tiltak er foreslått på bakgrunn av kartlegging, erfaringer og statistiske funn.

2. Nasjonale, regionale og lokale føringer for boligsosialt arbeid

Definisjoner

Begrepet sosial boligpolitikk har i økende grad blitt brukt de seneste årene. Begrepet kan tolkes som den delen av boligpolitikken som retter seg mot hovedmål om økt bosetting av vanskeligstilte, eller som en hentydning til at boligpolitikken skal ha en sosial retning.

Sosial boligpolitikk i kommunene er blitt innrettet mot et felt som betegnes som boligsosialt arbeid. Dette handler i hovedsak om arbeidet for å bistå vanskeligstilte til å få et sted å bo og til å kunne opprettholde en stabil bosituasjon,(NOU, 2011)

Statlige mål

- o Alle skal bo godt og trygt
- o Legge til rette for velfungerende boligmarkeder
- o Økt bosetting av vanskeligstilte på boligmarkedet

- o Legge til rette for god kvalitet på boliger og boområder

I departementenes strategimelding, Bolig for velferd nasjonal strategi for boligsosialt arbeid (2014-2020), fremmes en ny nasjonal strategi for boligpolitikken for den enkelte, samfunnet og fremtidige generasjoner.

Den foreslåtte nye nasjonale strategien nevner spesielt at en skal forebygge og motvirke dårlige boforhold, fremme kommunalt disponerte utleieboliger i bomiljø som er tilpasset barnefamilier, gjennom Husbankens virkemidler hjelpe leietakere fra leie til eie av bolig, styrke kompetansen når det gjelder oppfølging av leietakere som har rusproblemer, psykiske lidelser og dobbeltdiagnoser.

Det legges også vekt på frivillige organisasjoner og deres innsats rettet mot det boligsosiale området.

Kommunale mål

- o Kommunens boligpolitikk skal bidra til å forebygge sosiale problemer og økt livskvalitet for innbyggerne
- o Det boligsosiale arbeidet skal ha fokus på bomiljø og bokvalitet.
- o Kommunen skal bistå boligsøkere med spesielle behov og vanskeligstilte på boligmarkedet
- o Kommunen har hjelpemidler, som eksempelvis startlånsordninger, som kan tilrettelegge for at vanskeligstilte kan kjøpe egen bolig i det private markedet hvor anses hensiktsmessig og økonomisk forsvarlig
- o Kommunen skal ha en kontinuerlig oppfølging av boligsosial handlingsplan
- o Kommunen har ivaretatt den enkelte innbyggers behov for bolig uansett funksjonsnivå

Kommunalt planverk

Budsjett, økonomi- og handlingsplan

I økonomiplan 2016 til 2019, beskrives kommunens hovedprioriteringer, med visjon, mål og tiltak for de ulike satsingsområdene. I kapittel 5.4 finner vi området helse, sosial og omsorg.

Andre planer

Andre planer som vil ha betydning for det boligsosiale arbeidet er Planstrategi for Loppa kommune 2012-2015, psykisk helse og rus plan, retningslinjer for bosetting av flyktninger i introduksjonsprogram og kommuneplanens samfunnsdel og arealdel.

Arbeidsgruppen har implementert de føringer som her er beskrevet, slik at boligsosial handlingsplan er i tråd med gjeldende planverk.

Boligsosial handlingsplan – 2002. Gjeldende boligsosial handlingsplan har ikke tidligere vært revidert. Planen er et omfattende dokument, med mange mål og delmål for det boligsosiale arbeidet. Revidert boligsosial handlingsplan vil ta med seg mål og tiltak som fortsatt er aktuelle.

3. Lovgrunnlag – forutsetninger

Det er kommunene som har hovedansvaret for å hjelpe vanskeligstilte på boligmarkedet. Ansvaret er hjemlet i følgende lover og bestemmelser.

Lov om kommunale helse- og omsorgstjenester m.m. av 24. juni 2011

§ 3-7. Boliger til vanskeligstilte

Kommunen skal medvirke til å skaffe boliger til personer som ikke selv kan ivareta sine interesser på boligmarkedet, herunder boliger med særlig tilpasning og med hjelpe- og vernetiltak for dem som trenger det på grunn av alder, funksjonshemming eller av andre årsaker (Helsedepartementet, 2011)

Lov om sosiale tjenester i arbeids- og velferdsforvaltningen av 18. desember 2009

§ 15. Boliger til vanskeligstilte

Kommunen i arbeids- og velferdsforvaltningen skal medvirke til å skaffe boliger til vanskeligstilte personer som ikke selv kan ivareta sine interesser på boligmarkedet. (Arbeids- og sosialdepartementet (2009).

Bestemmelsen pålegger kommunen i arbeids- og velferdsforvaltningen et ansvar for å medvirke til å skaffe boliger til vanskeligstilte på sitt område. Bestemmelsen er ikke ment å legge organisatoriske bindinger på kommunenes ansvar for å skaffe boliger til vanskeligstilte (Regjeringen, 2009).

Bestemmelsen innebærer at denne delen av kommunen deltar i planleggingen av hvordan boligproblem skal løses for vanskeligstilte boligsøkere generelt. Den innebærer videre et generelt ansvar for å gjøre andre deler av kommunen kjent med behovet. Videre ligger det i bestemmelsen at det bør tas initiativ til tiltak som kan lette situasjonen for vanskeligstilte i kommunen. I forarbeidene er det også holdt fram at medvirkningsansvaret innebærer et ansvar overfor brukerne gjennom å bistå med råd og veiledning, tilrettelegging og finansiering der dette ikke dekkes på annen måte (Regjeringen, 2009).

§ 27. Midlertidig botilbud

Kommunen er forpliktet til å finne midlertidig botilbud for dem som ikke klarer det selv.

Bestemmelsen pålegger kommunen i arbeids- og velferdsforvaltningen å skaffe midlertidig botilbud for personer i akutte nødssituasjoner.

Midlertidig husvære skal bare benyttes i akutte situasjoner, for eksempel ved brann, utkastelse, familiebrudd. Opphold i et midlertidig husvære skal derfor ikke strekke seg over lang tid. Det er viktig at det så vidt mulig umiddelbart iverksettes tiltak for å sikre et permanent botilbud når midlertidig husvære må benyttes.

Det er et krav at det midlertidige botilbudet er faglig forsvarlig, jf. Lov om sosiale tjenester i arbeids- og velferdsforvaltningen § 4.

Barnefamilier, barn og unge som har et akutt boligbehov må få tilbud om midlertidig husvære som er forsvarlig og egner seg for denne gruppen. Midlertidig husvære hvor personer med rusmiddelproblemer oppholder seg er ikke et egnet sted for barnefamilier, barn og unge. Kommunene må sikre at forsvarlige og egnede tilbud for denne gruppen er tilgjengelige når behov oppstår.

Folkehelseloven

I lovens § 5 stilles det krav til kommunens ansvar for å ha oversikt over helsetilstand og påvirkningsfaktorer som virker inn. Bolig er nevnt som en av faktorene (§7)(Helse- og omsorgsdepartementet, 2011)

Lov om planlegging og byggesaksbehandling

Skal fremme bærekraftig utvikling til beste for den enkelte, samfunnet og framtidige generasjoner. Loven skal bidra til god forming av bygde omgivelser, gode bomiljøer og gode oppvekst- og levekår i alle deler av landet (Kommunal- og moderniseringsdepartementet, 2008).

4. Sentrale begreper

Universell utforming

Universell utforming vil si å planlegge omgivelser, produkter, institusjoner og tjenester slik at de kan brukes av så mange mennesker som mulig. Hensikten er å oppnå like muligheter til samfunnsdeltakelse og motvirke diskriminering på grunnlag av nedsatt funksjonsevne.

Universell utforming kan for eksempel være trinnfri adkomst til transportmidler og bygninger, personlig service som et tillegg til selvbetjening eller teksting av filmer.

Universell utforming omfatter både den enkelte bolig og bomiljøet for øvrig. I boligsammenheng vil universell utforming omhandle tilgjengelighet til bolig, bevegelsesmuligheter i bolig og utformingen av enkeltrom og utstyr i boligen. Dette inkluderer mennesker med nedsatt bevegelse, syn, hørsel, forståelse, samt nedsatt toleranse for forurensing og allergifremkallende stoffer (SNL, u.d)

Bostedsløse

Som bostedsløse regnes personer som:

- o Ikke disponerer egen eid eller leid bolig, men er henvist til tilfeldige eller midlertidige botilbud
- o Oppholder seg midlertidig hos nær slektning, venner eller bekjente
- o Befinner seg under kriminalomsorgen eller i institusjon og som løslateseller utskrives innen to måneder og ikke har bolig. (Regjeringen, 2014)

Livsløpsstandard

Betegner en kvalitetsnorm for generelt gode boliger som kan brukes i alle perioder i livet, også ved nedsatt bevegelse og bruk av rullestol og andre hjelpemidler. Det er et mål at livsløpsboliger skal bli den normale standarden for boligbygging (SNL, u.d).

Omsorgsboliger



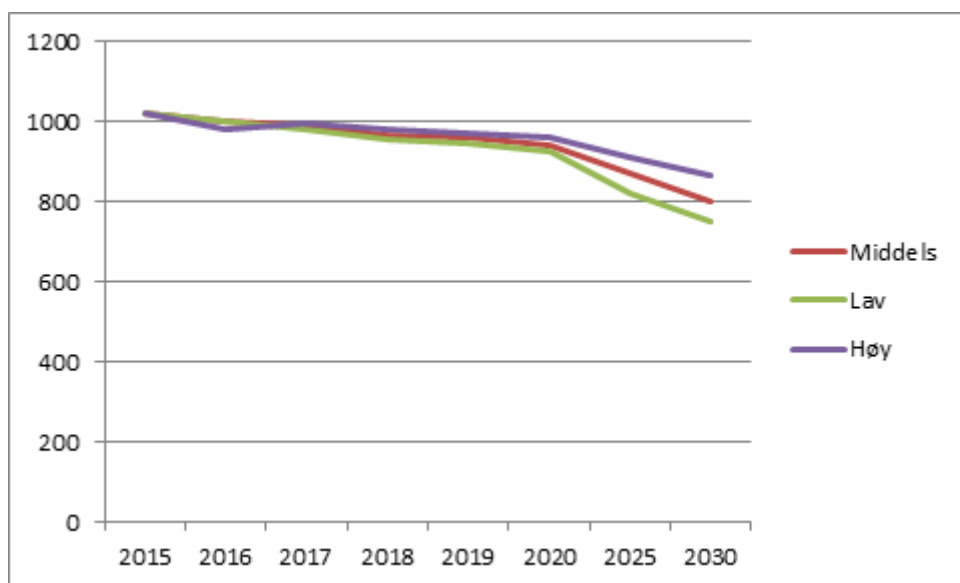
Bilde: Parkveien Bofellesskap

Omsorgsbolig er ikke en lovregulert boform som sykehjem og aldershjem. Det er juridisk å betrakte som beboerens private hjem. Beboerne får i hovedsak tildelt hjemmetjenester etter en individuell vurdering, på samme vis som andre hjemmeboende. Mange kommuner tilbyr også omsorgsboliger til personer med store hjelpebehov, bl.a. til personer med demens. I slike tilfeller er det personale til stede hele døgnet. Beboere i omsorgsboliger betaler husleie og får bostøtte etter vanlige regler. De betaler for kost, medisiner, helsetjenester mv som andre hjemmeboende. En omsorgsbolig gir større muligheter for et selvstendig liv, - også økonomisk, enn en plass på sykehjem (SNL, 2009).

Det er også kommunen som avgjør hvem som får tilbud om omsorgsbolig. Det kan eksistere flere eierformer, men kommunale utleieboliger er det vanligste. Beboeren er beskyttet av husleieloven. (Husbanken,2010). I Loppa kommune er det en omsorgsbolig med 15 leiligheter for eldre og personer med funksjonsnedsettelse , Nerstranda omsorgsbolig beliggende i Øksfjord. Det er også en omsorgsbolig for personer med behov for praktisk bistand med fem leiligheter beliggende i Øksfjord, Parkveien bofellesskap.

5. Statistikk

Befolkningsframskriving 2015- 2030



Kilde: SSB,2016

Tallgrunnlaget for befolkningsframskrivingen

År	Middels	Lav	Høy
2015	1020	1019	1023
2016	1001	999	980
2017	990	980	994
2018	968	957	981
2019	960	945	969
2020	939	924	960
2025	869	822	911
2030	799	753	868

Kilde: SSB,2016

I henhold til SSB vil Loppa kommune kunne forvente en nedgang av antall innbyggere de neste 20 årene. SSB anslo i sitt lav alternativ at Loppa kommune ville ha en befolkning på ca. 1000 i 2017. Erfaring viser at tilveksten har vært enda lavere enn anslått, og kommunen har i 2015 951 innbyggere.

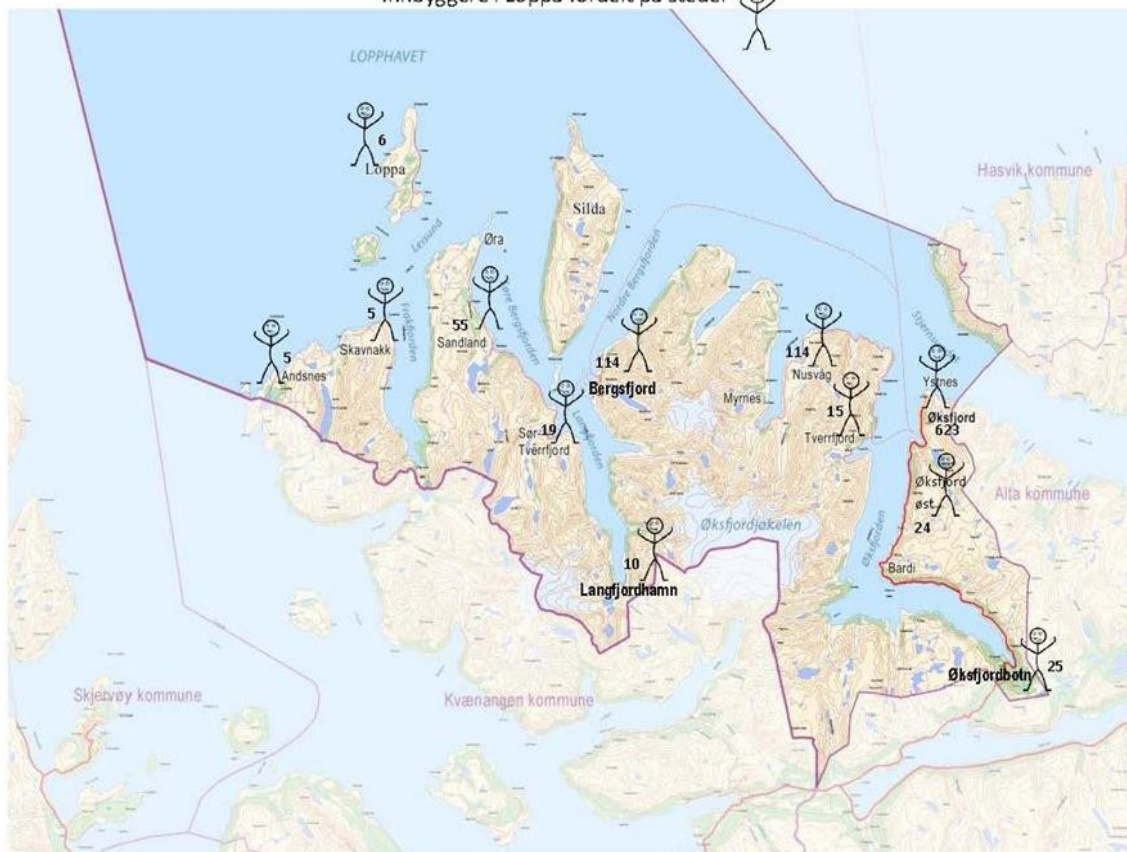
Nasjonalt ser vi økt tilflytting til byer og bynære områder. Samtidig medfører økonomisk uro i Europa økt innvandring av EØS borgere (SSB, 2016). Det er lite som tyder på at dette vil endre seg de kommende år.

Imidlertid foreslår arbeidsgruppen å legge SSBs middelsalternativ til grunn for den videre vurderingen av boligsosiale tiltak. Dette som følge av at de boligsosiale tiltakene utelukkende skal dekke et faktisk behov, og at det derfor vil være uhensiktsmessig å ha en underdekning innen tjenestetilbud på dette området.

Gjennom politiske prosesser vil man i en viss utstrekning kunne tilpasse befolknings nedgang etter kapasiteten til det offentlige tjenestetilbudet.

Arbeidsgruppen understreker at kommunen er lovpålagt å ivareta de faktiske behovene innenfor det boligsosiale området, slik beskrevet over. Ved årlig revidering av den boligsosial handlingsplanen vil det derfor være nødvendig med justeringer dersom den faktiske befolkningsnedgangen skulle avvike fra prognosene som her er lagt til grunn.

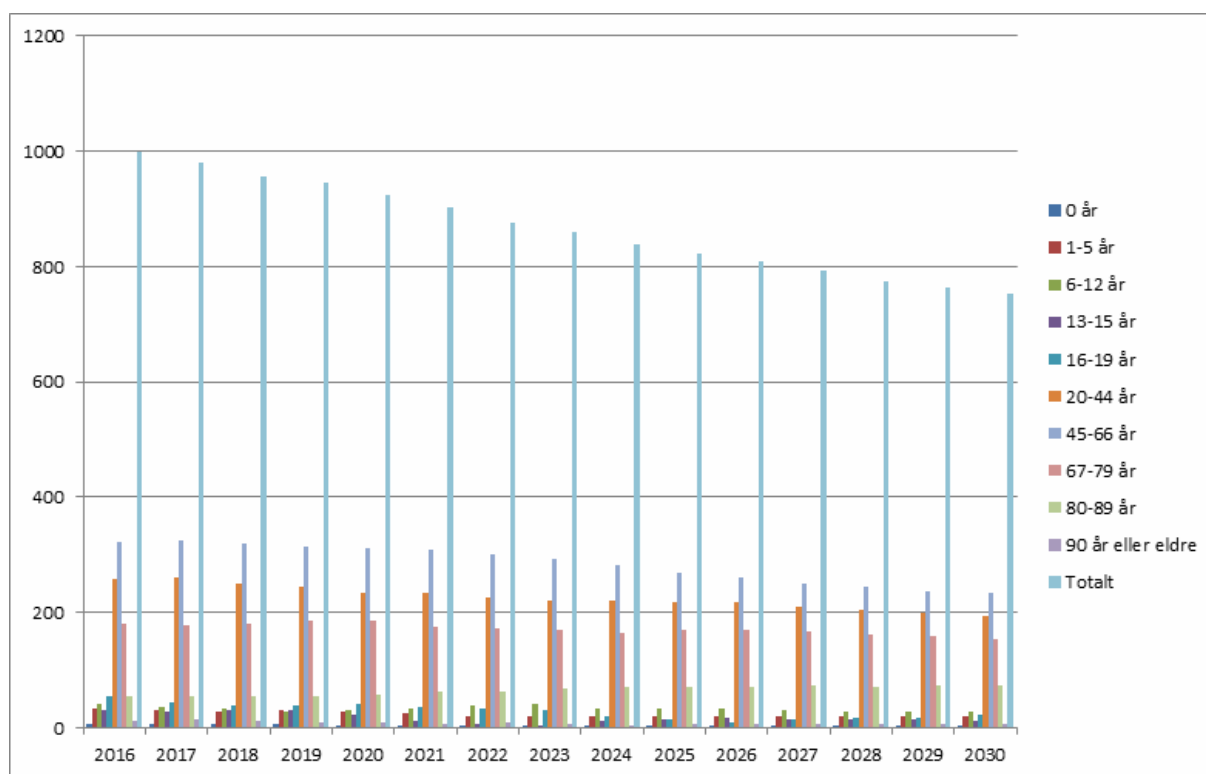
Innbyggere i Loppa fordelt på steder



Kilde: SSB

Det bor folk på mange steder i loppa.

Forventet alderssammensetning



Kilde: SSB,2016

SSBs prognose for midlere vekst viser størst nedgang i aldersgruppen 0-19 år med en prognose på 44 % nedgang. Aldersgruppen 20-44 år har en forventet nedgang på 25 %. Folketallet som fremkommer i 2016 er ca 40-45 personer for høyt.

For aldersgruppen 67 + er det en liten vekst på 6.8 % (eller 18 personer). I inneværende år utgjør 67 + til sammen 243 personer, mens i 2030 vil antallet ut fra statistiske beregninger utgjøre 261. I 2040 er 34 % av befolkningen estimert til å være 70 år eller eldre, dette er høyest andel i landet. Det antas at mindre enn 20 % vil ha behov for sykehjemsplass og ca. 30 % vil ha behov for hjemmesykepleie.

Familietyper i Loppa

Familietyper i Loppa kommune										
	2011	%	2012	%	2013	%	2014	%	2015	% av
	Familietyper									2015
Enpersonfamilie	254	47,6 %	274	49,9 %	263	48,6 %	269	50,7 %	265	51,7 %
Par med små barn (yngste barn 0-5 år)	25	4,7 %	28	5,1 %	21	3,9 %	23	4,3 %	26	5,1 %
Par med store barn (yngste barn 6-17 år)	59	11,0 %	55	10,0 %	54	10,0 %	44	8,3 %	37	7,2 %
Mor/Far med små barn (yngste barn 0-5 år)	6	1,1 %	6	1,1 %	8	1,5 %	5	0,9 %	3	0,6 %
Mor/Far med store barn (yngste barn 6-17 år)	19	3,6 %	17	3,1 %	20	3,7 %	19	3,6 %	15	2,9 %
Par uten barn	119	22,3 %	114	20,8 %	122	22,6 %	127	23,9 %	122	23,8 %
Par med voksne barn (yngste barn 18 år og over)	29	5,4 %	32	5,8 %	30	5,5 %	25	4,7 %	28	5,5 %
Mor/Far med voksne barn (yngste barn 18 år og over)	23	4,3 %	23	4,2 %	23	4,3 %	19	3,6 %	17	3,3 %
Andre familier	0	0,0 %	0	0,0 %	0	0,0 %	0	0,0 %	0	0,0 %
Familier i alt:	534	100,0 %	549	100,0 %	541	100,0 %	531	100,0 %	513	100,0 %
Kilde: SSB										

Andelen enpersonfamilier har økt fra 2011 til 2015 samtidig som det har blitt færre familier i alt. Par med små barn holder seg relativt stabilt. For par med store barn har andel blitt redusert. For par uten barn har andel økt litt. De fleste husstypene i Loppa som eies privat, er store eneboliger med mange soverom, trenden viser at det kan være behov for flere mindre leiligheter med ett til to soverom.

Enpersonfamilie og par uten barn er de store gruppene i nabokommunene også. Alta har også mange i disse gruppene, men Alta har i tillegg stor andel i de grupper småkommunene mangler.

6. Tiltak

Arbeidsgruppen forslag til tiltak for perioden 2016 – 2020:

- I løpet av 2016 skal det innarbeides som en fast praksis at det utarbeides individuell plan for boligkarriere for eksisterende og nye leietakere i kommunalt tildelt bolig for vanskeligstilte.
- Bolignemnda som en selvstendig tildelingsmyndighet videreføres.
- Tildelingskriterier for kommunal bolig prioriterer vanskeligstilte på boligmarkedet som ikke har mulighet til å skaffe seg og/eller opprettholde ett tilfredsstillende boforhold på egenhånd.
- Noen grupper som kan være spesielt sårbare og som vil prioriteres er enkeltpersoner og familier med lav inntekt, flyktninger, personer med nedsatt funksjonsevne og personer med utviklingshemning.
- I løpet av 2016 etableres botilbud for flyktninger.

Det skal i 2016 bosettes inntil 12 flyktninger og i perioden 2017-2019 bosetter kommunen inntil 30 flyktninger etter vedtak i kommunestyret sak 54/15.

7. Målgrupper

Personer eller familier i ulike livssituasjoner kan få midlertidige eller varige boligproblemer som tilsier at de bør gis tilbud om leie av kommunal bolig. Sykdom, personlige problemer, tap av inntekt eller andre forhold, leder gjerne til økonomiske problemer og kan ende i boligkrise de selv ikke makter å løse uten kommunal bistand.

Noen grupper har spesielle behov for bistand, som flyktninger og beboere som skal ut fra behandlingsinstitusjoner/fengsel. De kan ha behov for å leie kommunal bolig i en overgangsfase før de etablerer seg i egen eid eller privat leid bolig.

Andre grupper vil trenge et permanent utleieboligtilbud, eller en spesielt tilrettelagt bolig, for eksempel en omsorgsbolig.

I den videre fremstillingen er de ulike brukergrupper spesifikke behov for boligtilbud beskrevet. I målgruppene som er definert av arbeidsgruppen finner vi:

- Enkeltpersoner og familier med lave inntekter
- Flyktninger
- Personer med psykisk utviklingshemming
- Personer med rus/rus-psykiatri problemer Personer med bevegelses- og orienteringsvansker
- Bostedsløse
- Akutt bostedsløse

7.1 Flyktninger

Mål

Å sikre tilstrekkelig antall funksjonelle boliger til mottak av det antall flyktninger kommunestyret til enhver tid vedtar, samt ha nødvendige ressurser til å følge opp nyankomne flyktninger.

Beskrivelse av målgruppen

Flyktninger er personer som må flykte fra sitt hjemland på grunn av fare for liv og helse (FN, 1951). Flyktningene som skal bosettes kan komme fra ett asylmottak, eller direkte fra en flyktingleir i utlandet. Direkte bosetting fra flyktingleir kalles overføringsflyktninger.

Asylmottak er et frivillig botilbud til asylsøkere som kommer til Norge. UDI er ansvarlig for å organisere mottaksapparatet som kan handtere asylsøkere med ulike behov, alder og helsetilstand.

Overføringsflyktninger, også kalt kvoteflyktninger og FN flyktninger, er personer som har flyktet fra hjemlandet sitt til et annet og som blir overført til et tredje land. Ofte er disse allerede anerkjent som flyktninger av FN før de blir overført til Norge.

Status

Kommunestyrevedtak 24.11.2015 sak 54/15 viser at kommunen skal bosette inntil 12 flyktninger i 2016 og inntil 30 i årene 2017- 2019.

Bosetting av flyktninger i Loppa kommune foregår i dag ved at IMDI (Integrerings- og mangfoldighetsdirektoratet) sender kommunen en forespørsel om mulighet for å bosette flyktninger som er klar for bosetting. Kommunen tar imot disse flyktningene etter avtale med IMDI når kommunen har kapasitet til det.

Flertallet av flyktninger som kommer til mottak er enslige personer med behov for små hybler eller leiligheter, men disse kan også samlokaliseres i større hus med flere soverom. Overføringsflyktninger består derimot ofte av store familier med mange barn og som har behov for en større leilighet eller enebolig. Der det er familieegjenforeninger kan dette utløse behov for en større bolig.

Generelt er det en utfordring at kommunen må ha bolig til disposisjon før det foreligger opplysninger om familiestørrelse, nasjonalitet osv.

Fremtidig behov og tilbud

Dersom en skal holde fast ved den politiske beslutningen om mottak av flyktninger frem til 2019, samt mulige familieegjenforeninger, tilsier dette at tilgangen på boliger må økes ved å prioritere boliger til de som har krav på det.

Det er viktig at boligene er tilpasset behovet og at boligene er nært tjenestetilbud og introduksjonsprogram slik at de blir integrert i lokalsamfunnet. Husbanken anbefaler ikke å bruke lave husleier som sosialpolitisk virkemiddel. Dette kan bidra til å redusere bostøtten, og dermed går kommunen glipp av leieinntekter.

7.2 Rus og psykisk helse

Mål

Sikre at tjenestene til personer med rusproblemer og/eller psykisk helse lidelser skal være lett tilgjengelig, helhetlig, individuelt tilpasset og brukerstyrt. Legge til rette for et verdig liv, god og egnede botilbud, aktivitet- og arbeidsliv, nettverk, sosialt liv, god livskvalitet, og mestringsopplevelser. Videre ha fokus på å styrke det forebyggende arbeidet på psykisk helse- og rusområdet.

I nasjonale føringer er fagfeltene rus- og psykisk helse høyt prioritert. Regjeringen vil ha en ny og forsterket innsats overfor mennesker med rusmiddel- og/ eller psykiske lidelser.

Tjenesten i Loppa har bred kompetanse og erfaring fordelt på assistent, erfaringskonsulent, miljøarbeider i psykisk helse, ruskonsulent og klinisk vernepleier.

I tillegg til individuelle tjenester gis det også tilbud på «Møteplassen», en dag pr. uke og Dagsenteret for eldre to dager per uke. Dette er lavterskel tilbud som skal ivareta behov for sosialt liv og inkludering, mat- og ernæring, rehabilitering og opplevelse av samhørighet og mestring. Det gis også tilbud om veiledning og bistand med data, m.m.

Psykisk helse

Psykisk helse angår alle. Mange vil gjennom et livsløp kunne oppleve lettere eller tyngre psykiske lidelser. Felles for psykiske lidelser er at de påvirker våre tanker, følelser, adferd, væremåte, sosiale liv og relasjoner til andre mennesker. I tillegg til dårligere livskvalitet og personlig lidelser kan psykiske lidelser påvirke våre arbeidsforhold ved sykefravær, sykemelding og ufør, som igjen kan føre til omfattende personlige økonomiske og samfunnsmessige kostnader.

Rus og psykisk helse

Rus og psykisk helse er et sammensatt og komplekst område og det er vanskelig å finne de enkle «standardløsningene».

Nasjonal strategi for boligsosialt arbeid, Bolig for velferd (2014-2020), fastslår at alle skal ha et godt sted å bo, og at alle som har behov for det skal få hjelp til å mestre boforholdet. Samarbeid med brukere og pårørende er grunnleggende for å få til ønsket utvikling i tjenesten. Bruker- og mestringsperspektiv skal være et bærende prinsipp både når det gjelder forebygging, behandling og oppfølging hvor et godt lokalt tjenestetilbud bygger på flerfaglighet og tverrsektoriell tenkning.

Ny opptrappingsplan for rusfeltet ble lagt frem for Stortinget i 2015. Hovedinnsatsen er rettet mot kommunesektoren. Planen har et langsiktig og helhetlig perspektiv, hvor tiltaksdelen skal spisses mot personer som er i ferd med å utvikle eller allerede har etablert et rusmiddelproblem. Helsedirektoratet anbefaler at kommunene aktivt benytter de mulighetene ulike statlige tilskuddsordninger legger til rette for, blant annet for å bedre tilgang til egnet bolig med oppfølgingstjenester, økt kapasitet og samhandling mellom tjenester og nivåer.

I 2015 ble det gjennomført en brukerplankartlegging i Loppa (brukerplan, 2015). Dette er et verktøy for å kartlegge omfanget av rus- og psykiske lidelser blant tjenestemottakere i kommunen.

Kartleggingen gir informasjonsgrunnlag for planlegging og dimensjonering av framtidige tjenester. Formålet er å sikre best mulig målrettet og kostnadseffektiv bruk av tilgjengelige ressurser.

På generell basis vil antall pasienter med sammensatte helseutfordringer være økende, der både rus, psykisk lidelse, somatikk, rehabilitering er en del av bildet og som samlet gir betydelig nedsatt funksjonsevne.

Utviklingstrekk viser samtidig til et økende forbruk av alkohol hos voksne. Når det gjelder misbruk av rusmidler er ulike typer medikamenter og alkohol mest utbredt, i tillegg noen forekomster av amfetamin og cannabis.

Boligstatus /- behov

I dag har kommunen ingen boliger som er spesielt forbeholdt eller spesielt tilpasset for vanskeligstilte grupper innenfor rus og/eller psykiatri. Det vurderes å være et behov for dette på bakgrunn av to hovedhensyn. Det ene er hensynet til målgruppen, som for å kunne fungere i egen bolig, ofte vil kunne ha behov for spesiell tilrettelegging og oppfølging i boligen. Det andre hensynet er til nærområdet der personene bor. I dag blir personer innenfor denne målgruppen tildelt vanlige kommunale boliger, noe som i enkelte tilfeller har medført problemer for nærmiljøet på grunn av ulike typer konflikter og bråk. Det finnes pr i dag ingen registrerte bostedsløse i Loppa kommune, men det er grunn til å tro at noen står i faresonen for å miste sin bolig på grunn av økonomiske problemer.

Store velferdsreformer som blant annet rusreformen har økt kravene til kommunens boligpolitikk generelt, et krav som forsterkes gjennom samhandlings-reformen. Opphold i rusinstitusjoner er av kortere varighet enn tidligere, noe som krever at det i større grad må tilrettelegges for lokale løsninger, for eksempel ettervern. Samhandlingsreformen ble iverksatt 1. januar 2012, og forutsetter tettere samarbeid mellom 1. og 2. linje tjenesten. Når spesialisthelsetjenesten melder en pasient utskrivningsklar må kommunen ta i mot og finne egnet tilbud til vedkommende, herunder egnet bolig.

For målgruppen innen rus- og psykiatri anses det som hensiktsmessig at boenhetene plasseres nært tjenestetilbud.

Det kan etableres et kommunalt tilbud til målgruppen i samarbeid med andre omkringliggende kommuner. For den mest ressurskrevende brukergruppen, rus og/eller psykiatri, kan det være aktuelt med kjøp av plasser hos private tilbydere.



Bilde: Sammen om mestring, Helsedirektoratet

7.3 Personer med utviklingshemming

Mål

Utviklingshemmede skal ha bolig tilpasset sine behov og et helhetlig og meningsfullt tilbud med opplevelse av trygghet og mestring.

Utviklingshemming kan være medfødt eller det kan ha oppstått i tidlig barnealder, og har forskjellige, ofte kompliserte, årsaksforhold. Det kan være arvelige anlegg, som medfødte stoffskifteforstyrrelser, kromosomforstyrrelser, skader eller sykdom på fosterstadiet, ved fødsel og i tidligste barneår (SNL, 2015).

Kommunen skal bistå og tilrettelegge bolig, tiltak og tjenester for mennesker med psykisk utviklingshemming. Nasjonale føringer tilsier at boliger for mennesker med nedsatt funksjonsevne skal integreres inn i det øvrige bomiljø og ikke i fortettede bo-områder særskilt for bestemte grupper mennesker (Sosial- og helsedirektoratet, 2007).

Loppa kommune har personer med diagnose psykisk utviklingshemming der noen bor i samlokaliserte boliger og noen har egne private boliger.

Fremtidig behov og tilbud

Det er p.t. ett bofellesskap med fem leiligheter for personer med psykisk utviklingshemming i Loppa kommune (Parkveien bofellesskap). Dette antall leiligheter med bemanning antas å tilfredsstille fremtidens behov.

Det antas at ca. halvparten av alle registrerte personer med psykisk utviklingshemming vil ha behov for bolig med bemanning.

Erfaringer fra ansvarsreformen (1991) er å tilrettelegge for bofellesskap. Man tilstreber å tildele leiligheter til personer som passer sammen, for å ivareta mulighet for et sosialt nettverk. Kommunen får en mer kostnadseffektiv drift ved at kommunen tildeler i samlokaliserte boliger. Rekruttering av fagkompetanse er enklere når man har en personalgruppe med tverrfaglig kompetanse. Det forenkler også transportordninger for å komme seg til arbeids/dag-tilbud (Sosial- og helsedirektoratet, 2007).

Det er viktig at det i kommuneplanlegging og reguleringsplan hensynstas universelt utformet boliger og boligtilbud som etableres sentrums nært med servicetilbud som butikker, lege/tannlege, etc. i gangavstand.

Enkelte boligsøkere har også særskilt store behov til kompetanse og tilrettelegging. Det kan i disse tilfellene være behov for kjøp av plasser hos private tilbydere. Dette som følge av gruppens spesielle behov og begrensede antall.

7.4 Fysisk funksjonshemmede

Mål

Å ha et tilstrekkelig boligtilbud til personer med fysisk funksjonshemming.

Beskrivelse av målgruppe

Personer som har behov for bolig som er tilpasset orienterings- og bevegelses hemmede.

Loppa kommune har 1 omsorgsbolig (Nerstranda) med 15 leiligheter som var ferdigstilt i 1999 med tilskudd fra Husbanken og utformet i henhold til Husbankens krav. I tillegg har kommunen en bolig ferdigstilt i 1972 med 16 leiligheter ('trygdeboligen') som primært har vært brukt til eldre boligsøkere. Denne boligen er ikke universelt utformet og dårlig egnet til funksjonshemmede.

Erfaringene så langt viser at behovet for omsorgsboliger er tilfredsstillt. Med tanke på liten forventet vekst i aldersgruppen 67+ på 6,8 % de neste 15 årene er det ikke behov for å bygge nye omsorgsboliger, men modernisering av 'Trygdeboligen' er nødvendig for å møte dagens standard. Universell utforming av 'Trygdeboligen' kan godt være mulig. I en rapport fra By- og regionforskningsinstituttet NIBR ved HiOA har forskere sett på muligheter for å ivareta moderne standardkrav, og særlig innen tilgjengelighet, klima og miljø i gamle bygg (HIOA, 2016).

Behov, volumvekst, kort- og lang sikt

Det antas at målgruppen i all hovedsak vil være sammenfallende med de som mottar hjemmetjenester. Det er forventet en marginal eller ingen økning i antall brukere i perioden frem til 2030.

Dagens omsorgsboliger er som tidligere nevnt noe ensartet, med flest 1-soveroms leiligheter. Samfunnsutviklingen med stadig bedre levekår fører også til at også at denne målgruppen vil ønske større plass, for eksempel mer enn ett soverom i boligen. Trenden viser også at det er et ønske om andre servicefunksjoner i samme bygg eller i nær tilknytning. Dette kan dreie seg om fellesarealer som stue/kjøkken/resepsjon/ trimrom/spa, etc.

7.5 Økonomisk/sosialt vanskeligstilte

Mål

Til enhver tid å dekke behovet for kommunale boliger til boligsøkere som har begrensede eller ingen mulighet til å skaffe seg en egnet bolig på det private marked.

Beskrivelse av målgruppen

Vanskeligstilte i denne sammenheng defineres som personer med særskilte behov som av økonomiske, sosiale eller helsemessige grunner, har problemer med å finne bolig på det private boligmarkedet.

Status

Kommunen har i dag en forholdsvis kort eller ingen venteliste av vanskeligstilte personer som har fått innvilget kommunal bolig. Det er per i dag ingen økonomisk/sosialt vanskeligstilte personer på venteliste.

Behov, volumvekst, kort- og lang sikt

Loppa er en kommune med rimelige boliger, og det antas at behovet for kommunale utleieboliger vil stige hvis denne gruppen øker. Hvilket antall boliger man i fremtiden vil ha behov for er vanskelig konkret å beregne. Erfaringer viser imidlertid at kommunen her har et udekket behov.

Fremtidig behov og tilbud

Kommunale boliger til vanskeligstilte bør være plassert i nærheten av servicetilbud, kollektivtrafikk og offentlige tjenester. Målgruppen disponerer sjelden egen bil, og vil kunne ha behov for offentlige tjenester som hjemmehjelp og hjemmesykepleie.

Det bør tilrettelegges for at kommunale leietakere kan kjøpe bolig på sikt. Husbanken har virkemidler som kan benyttes i denne sammenheng, noe som er omtalt i kapittel. 8

Fokus på barnefamilier med særskilte behov

For barnefamilier i gruppen er det viktig å samordne tiltak når et barn får hjelp av flere etater samtidig slik at brukeren opplever at kommunen arbeider som en enhet. Videre å sikre at ingen barn blir sendt mellom ulike etater uten å få den hjelp de trenger. En må sørge for å sikre at kvaliteten på tjenestene er lik i alle deler av kommunen og at en lærer av hverandres erfaring – erfaring og innspill fra andre yrkesgrupper kan være viktig for å finne tiltak som er egnet for å bedre situasjonen for enkelt barn/ungdom. Bolig er en viktig faktor i kommunens 'Tidlig Innsats' satsning.

Etablering av tverrfaglig team

For å lykkes med bosetting og bidra til at vanskeligstilte med ulike behov mestrer å bli boende i boligen, kreves det tett samarbeid mellom ulike faggrupper/enheter.

7.6 Akutt bostedsløse

Mål

Å ha midlertidige boliger tilgjengelig når behovet for bolig av en slik art oppstår.

Beskrivelse av målgruppe

Med akutt bostedsløshet menes at tjenestemottaker ikke har et sted å sove og oppholde seg det neste døgnet.

Status

Loppa kommune har per i dag ikke fast ordning for akutt bostedsløse. Erfaring viser at det er få hendelser med akutt bostedsløse. Det vil ikke være hensiktsmessig å reservere møblert bolig til formålet men heller kjøpe tjenesten når behovet oppstår.

Fremtidig behov og tilbud

Midlertidige boliger kan være av forholdsvis enkel standard, men det bør være tilgang på toalett, dusj og kokemuligheter i leiligheten. Det bør være boliger tilpasset enslige og familier med barn. Det er ikke viktig at boligen ligger i nærheten av servicetilbud, men den bør ligge i nærheten av offentlig kommunikasjon. Arbeidsgruppen anbefaler at gjesteleilighet på Nerstranda omsorgsbolig benyttes til midlertidige bolig til akutt bostedsløse første natt og at en kjøper tjeneste fra privat aktør hvis behov utover det skulle oppstå.

8. Organisering av boligforvaltningen

Mål

Å ha en effektiv boligjeneste som ivaretar innbyggernes behov for bistand til å sikre egnet bolig. Å utvikle en organisering av bolig politisk arbeid som styrker kommunens rolle som premissgiver og tilrettelegger i boligutviklingen.

Boligtildeling

Veiledning til målgrupper som søker bolig, gis av involverte parter. Avdelingsleder eventuelt også lege eller annet fagpersonell gjør en faglig vurdering på søkere som ønsker omsorgsbolig og tildeler disse.

Bolignemda bestående av assisterende rådmann, introduksjonskoordinator, sekretær fra Teknisk etat og avdelingsleder sykehjem, tildeler de øvrige boligene.

Boligene tildeles etter retningslinjer for tildeling av kommunalt disponerte boliger.

Husleieadministrasjon

Teknisk etat har ansvar for budsjett, regnskap og husleieberegning for de kommunale boligene. Dette gjelder også opprettelse av leiekontrakter. Teknisk etat puncher inn- og utflytting i DM, og kommunekassa står for fakturering og innkreving av husleie.

Teknisk etat behandler innkomne klager i boligsaker eller videreformidler dem til rette instans.

Eiendomsforvaltning

Rådmannen og teknisk etat har ansvar for kjøp og salg av kommunale boliger, etter at nødvendige politiske vedtak er fattet av kommunestyret. Teknisk etat planlegger og gjennomfører nybygging og administrerer eiendomsregisteret samt har ansvaret for vedlikehold av boligene.

Det private boligmarkedet

Det er få private hus i kommunen som er bygd med tanke på utleie. Det er særlig behov for små til mellomstore leiligheter (1-2 soverom) til enslige, unge i etableringsfasen og eldre. Det har vært bygget kun en ny bolig i Loppa kommune siden slutten 90-tallet. Det kan nok skyldes det høye prisnivået det er på oppføring av nybygg. Det er derfor viktig om en skal få private aktører på banen å vurdere offentlig/privat samarbeid (OPS). Her vil Hamarøymodellen være sentral der Husbanken

fullfinansierer og samtidig gir tilskudd på 20 eller 40 % (alt etter hvilken gruppe de leier ut til). Dette for at de private aktørene skal klare å komme ned i en pris markedet er villig til å betale for bolig.

NAV's bruk av leiemarkedet

NAV har ca 2 saker i året der søkere får innvilget økonomisk hjelp etter lov om sosiale tjenester til depositum, primært i kommunale leiligheter.

NAV disponerer ingen egne boliger, og folk må søke på ordinær måte, men kontoret kan bistå med å skrive søknad og be om at folk prioriteres ut fra den situasjonen de er i.

Bolignemnda har oversikt over ledig kapasitet på det kommunale boligmarkedet. Når NAV tar kontakt på vegne av noen som har boligbehov, så forsøker bolignemnda å finne løsninger. Boligbehovet i perioder er større en det som er tilgjengelig i dag, både kommunalt og privat. Av de totale utgiftene på sosialhjelpsregnskapet på 631.000 i 2015 var 120.000 brukt til boutgifter.

Leiekontrakter og husleienivå

I tilfeller hvor kommunen inngår leieavtaler ved tildeling av boliger med bemanning eller på omsorgsboliger har det vært benyttet tids-ubestemte leiekontrakter. For øvrige utleieboliger, benyttes fra 2015 tidsbestemte leieavtaler på maksimalt tre år. Fordelen med tids-ubestemte leieavtaler er at leietaker gis en større forutsigbarhet med tanke på varighet av leieforholdet og husleie. Ulempen med tids-ubestemte leieavtaler er at de ofte vil være til hinder for omorganisering av offentlig tjenestetilbud, og rullering av boligmassen.

Det foreligger i dag ingen eksplisitt norm for fastsetting av husleie i loppa kommune. Praksis er også noe varierende, avhengig av hva slags type bolig det er snakk om og hvem som er i målgruppa for utleie av de ulike boligene. Det har vært gjennomført enkelte tiltak for å tilpasse kommunal husleie til «gjengs leie», ut fra at kommunens boliger har hatt relativt lav leie over tid. Det vedtas normalt justering av husleie i henhold til KPI. Kommunen har relativt lave husleier der noen av husleiesatsene også er inkludert strøm og renhold av fellesarealer. Kommunen står for en stor del av utleiemarkedet. Tiltak for å avstemme kommunal husleie med det private markedet, samt sørge for større gjennomstrømming, vil trolig bidra til å styrke det private eie- og leiemarkedet. Kommunen prøver derfor å tilrettelegge for private utleiere gjennom å gradvis øke husleiene kommunalt og å inngå tidsbegrensede avtaler.

Det utarbeides for tiden en norm for fastsetting av husleie. Husleie kan fastsettes på forskjellig vis. Husbanken anbefaler å ta utgangspunkt i prinsippet om kostnadsdekkende husleie. Dette betyr at leien beregnes på bakgrunn av «drifts- og vedlikeholdskostnader og avkastningen boligkapitalen kunne fått ved annen anvendelse (NOU, 2011).

9.Eksisterende boligmasse

Loppa kommune eier i dag 88 boliger (boenheter) som benyttes til utleieboliger. 14 av disse kalt Ungdomsboliger eies av Boligstiftelsen men bolignemnda tildeler også disse etter behov. Ungdomsboligene er bygget med tilskudd fra Husbanken.

Nerstranda i Øksfjord: 15 leiligheter som er omsorgsboliger av nyere standard, bygget i 1999. Disse er universelt utformet og har heis. Leilighetene er bygget med tilskudd fra Husbanken og det forutsettes at disse til en hver tid er brukt av eldre og/eller omsorgstrengende. I motsatt fall vil resttilskudd kreves tilbakebetalt og kompensasjonstilskudd stoppes.

‘Trygdeboligene’ i Øksfjord: 16 leiligheter er de eldre trygdeboligene, bygge år 1972, disse er ikke universelt utformet og mange er av TG3 standard.

Parkveien 2 i Øksfjord: 5 leiligheter til personer med bistandsbehov, disse var ferdigstilt høsten 2011.

Antall kommunale boliger per sted:

Sted	Antall	Estimert Standard
Øksfjord	78	29 God/ 48 TG2-3
Nuvsvåg	2	TG2
Bergsfjord	3	God
Sandland	5	God
Totalt	88	

Kilde: Tilstandsrapport Polytech Hammerfest AS (2013)

I 2013 ble det gjennomført befarings av kommunale boliger i Loppa. Befaringen har dannet grunnlag for beregning av årlig vedlikeholdsbehov basert på ulike bygningsdelers levetid. Tilstandsrapporten viste et etterslep på 8 300 000. Gjennom salg av boliger og utført vedlikehold er etterslepet i dag kommet ned på 4 700 000. Etterslepet kan tas over en fem års periode, noe som da gir en årlig utgift på 900 000. Økonomien for Loppa kommune kommer ikke til å vokse tilstrekkelig til å møte utfordringene på vedlikehold/drift av alle byggene. Så et videre nedsalg av boliger er nødvendig. I dag må vi konsentrere oss om å vedlikeholde de byggene som er mest i bruk.

Behov, volumvekst, kort- og lang sikt.

KOSTRA-tall over kommunale utleieboliger, SSB. Loppa kommune har i dag 88 kommunale utleieboliger. Totalt antall kommunalt disponerte boliger i sammenlignbare kommuner: Måsøy 66, Kvalsund 65, Hasvik 47 og Nesseby 48 (SSB, 2015).

Selv om kommunen har mange boliger er ikke dagens tilbud tilstrekkelig til å dekke både vanskeligstiltes og ordinært boligsøkendes behov. En stor del av boligparken krever omfattende oppussing. Kommunen har vedtatt å selge boliger med mest omfattende renoveringsbehov, det er solgt tre boliger i 2015 og det vil selges ytterligere en bolig i 2016 og en i 2017. Kommunen har tilnærmet ingen private utleiende selv om det er blitt noen flere de senere år.

Det er behov for mer privat utleie, både til vanskeligstilte og ordinært boligsøkende. Både kommunen og næringslivet opplever problemer med å finne boliger til ny- ansatte. Kommunen har heller ingen boliger til vikarer og lærlinger. Private næringsliv har estimert ett behov for boliger til over 50 nyansatte innen 2020 (Polartic, Frydenbø, 2016).

Det anbefales at Loppa kommune tilnærmer seg nivået i sammenlignbare kommuner med tanke på antall og standard på kommunale utleieboliger og at det tilrettelegges for privat utleie i større grad.

10. Økonomiske Virkemidler

Tilskudd og låneordninger Husbanken

Startlån

Bostøtte

Fra leie til eie

OPS-Hamarøy modellen

Husbankens virkemidler

Mange trenger støtte til å etablere seg i og beholde en egnet bolig. Husbanken skal bistå den enkelte kommune med helhetlige løsninger for de som trenger hjelp på boligmarkedet.

En god bruk av startlån, boligtilskudd og bostøtte kan hjelpe flere til å eie sin egen bolig, eller til å etablere et stabilt boforhold i en utleiebolig. Husbanken har også andre virkemidler som grunn lån og investeringstilskudd.

Startlån

Startlån tildeles kommunen for videre utlån, og skal bidra til å skaffe og sikre egnede boliger for unge og vanskeligstilte på boligmarkedet. Lånet skal være et finansieringstilbud for boligtiltak som vanligvis ikke gis lån i ordinære kredittinstitusjoner.

Tildeling av startlån saksbehandles av økonomisjefen.

I 2016 er det registrert 5 nye søknader om startlån. Det er gitt forhåndsgodkjenning for til sammen kr. 2 480 000.

Startlånsordningen er et svært godt hjelpemiddel for å hjelpe vanskeligstilte på boligmarkedet til å kjøpe egen bolig. Dette tiltaket vil kunne stimulere til at flere som i dag leier kommunal bolig går fra leie til å eie egen bolig.

Det forventes en økning i antall søknader om startlån. Dette særlig som følge av den forventede økningen av flyktninger og arbeidsinnvandrere. Disse vil ha behov for hel – eller delvis finansiering av sitt boligkjøp.

Bostøtte

Bostøtte er en statlig støtteordning som administreres av Husbanken og kommunen ved konsulent. Formålet er å bidra til at eldre, uføre og barnefamilier med svak økonomi skal kunne anskaffe eller bli boende i en god bolig.

Bostøtten er behovsprøvd, og det stilles bestemte krav til både husstanden og boligen.

Bostøtten skal gå til dekning av løpende boutgifter for den enkelte. Støtten som tildeles varierer ut fra hvor mange som bor i boligen, og hvilken kommune man bor i. Inntekten må være så lav at man har problemer med å betale boutgiftene.

Bostøtteregelverk ble endret 1.1.16, noe som har hevet terskelen for å få bostøtte. I tillegg er det endring i bostøtteordningen for uføre fra juni 2016.

Husbanken har overfor andre kommuner oppfordret til å ikke bruke justering av husleie som sosialpolitisk virkemiddel. Dette kan i enkelte tilfeller bidra til å redusere bostøtten, og dermed går

kommunen glipp av leieinntekter. Det er ikke vurdert om dette er tilfelle i Loppa, men det bør være et moment i vurdering av kriterier for fastsetting av husleie.

Fra leie til eie

Denne modellen er ment for husstander som ikke har eierpotensiale i dag, men som kommunen ser har potensiale på lengre sikt.

Den bygger utelukkende på eksisterende virkemidler, og er en ny måte å tenke boligsosialt arbeid på innenfor eksisterende lover og forskrifter.

Metoden er mer arbeidskrevende enn der husstanden kjøper bolig med en gang. Det forutsettes derfor at alle som kan kjøpe med en gang ved hjelp av startlån gjør det. Modellen kan være aktuell overfor en liten gruppe som vurderes å ha eierpotensial på sikt, men som ikke oppfyller kravene til betjeningsevne til startlån i dag.

Loppa kommune har hittil ikke hatt noen brukere i denne målgruppen da man i alle tilfeller har kunnet benyttet seg av startlån.

Husbanken og Hamarøymodellen

Husbanken kan fullfinansiere større boligprosjekter. Dette kan skje i kommunal regi eller at private aktører samarbeider med kommunen (OPS-offentlig/privat samarbeid). Husbanken går da inn med 100 % av kostnadene og kan gi deler av lånesummen som tilskudd.

Tilskuddet som gis er på 40 % i boliger som tildeles flyktninger og vanskeligstilte barnefamilier, ellers er tilskuddet på 20 % for alle andre leietakere.

I en OPS-modell, den såkalte Hamarøymodellen har en privat aktør ansvaret for bygging av nye boliger samt drift og vedlikehold av bygningene. Kommunen får tildelingsretten til deler av eller alle de nye boligene som bygges. Tildelingsretten gjelder i 10 år med opsjon på 10 nye år, og denne tildelingsretten tinglyses.

Ved siden av at Hamarøymodellen sikrer en effektiv framskaffelse av boliger i en situasjon preget av høy risiko i boligmarkedet, er det særlig viktig at kommunen gjennom denne modellen slipper å både eie, drifte og vedlikeholde boenhetene. I en tradisjonell OPS-modell (offentlig-privat samarbeid) overtar det offentlige eiendommen når leietiden utløper. I Hamarøymodellen forblir eiendommen i privat eie. (Boligpolitisk Handlingsplan Hamarøy kommune 2014-2024)

Referanser

Arbeids- og sosialdepartementet (2009). *Lov om sosiale tjenester i arbeids- og velferdsforvaltningen av 18. desember 2009*. <https://lovdata.no/dokument/NL/lov/2009-12-18-131>

Dahlgren G, Whitehead M. (1991). *Policies and Strategies to Promote Social Equity in Health*. Stockholm, Sweden: Institute for Futures Studies.

Departementene (2014). *Bolig for velferd-Nasjonal strategi for boligsosialt arbeid (2014-2020)*. Oslo: Kommunal og moderniseringsdepartementet

Det kongelige arbeids- og inkluderingsdepartementet (2008-2009). *Ot.prp. nr. 103 (2008-2009) s. 34. Om lov om sosiale tjenester i arbeids- og velferdsforvaltningen*. <https://www.regjeringen.no/contentassets/e5bf8bc252d94c52b5df6211a95c2369/no/pdfs/otp200820090103000dddpdfs.pdf>

FN (1951). *Flyktningkonvensjonen-Convention and Protocol Relating to the Status of Refugees*. <http://www.fn.no/FN-informasjon/Avtaler/Flyktninger/Flyktningkonvensjonen>.

Hamarøy kommune (2014). *Boligpolitisk handlingsplan 2014-2024*.

Helsedepartementet (2011). *Lov om kommunale helse- og omsorgstjenester m.m. av 24. juni 2011*. <https://lovdata.no/dokument/NL/lov/2011-06-24-30>

Helse- og omsorgsdepartementet (2011). *Folkehelseloven*. <https://lovdata.no/dokument/NL/lov/2011-06-24-29>

HIOA (2016). *Mulig med nye standarder i gamle bygg*. <http://www.hioa.no/Aktuelle-saker/Mulig-med-nye-standarder-i-gamle-bygg>

Husbanken (u.d). *Om sykehjem og omsorgsboliger – likheter og forskjeller* <http://www.husbanken.no/omsorgsboliger/om-likheter-og-forskjeller/>

Husbanken (u.d). *Økonomiske virkemidler*. <http://www.husbanken.no/>

Kommunal- og moderniseringsdepartementet(2008). *Lov om planlegging og byggesaksbehandling* <https://lovdata.no/dokument/NL/lov/2008-06-27-71>.

Loppa kommune (2015). *Brukerplan Loppa 2015*. www.brukerplan.no

Loppa kommune (2013). *Budsjett, økonomi- og handlingsplan 2013-2016*. <http://www.loppa.kommune.no/politikk/planer-og-styringsdokumenter/budsjett--okonomi--og-handlingsplan-for-2013-/>

Maslow, A.H. (1954). *Motivation and Personality*. New York. Harper &Brothers

Polartic , Frydenbø (2016). Informasjon gitt på kommunestyret 1.9.16.

Polytech Hammerfest AS (2013). *Loppa kommune tilstandsrapporter Kommunale boliger 2013*.

Regjeringen (2011).*NOU 2011:15: Rom for alle, En sosial boligpolitikk for fremtiden*.

<http://www.regjeringen.no/nb/dep/krd/dok/nouer/2011/nou-2011-15.html?id=650426>

Regjeringen (2014). *Ny kartlegging av bostedsløse*. https://www.regjeringen.no/no/tema/plan-bygg-og-eiendom/boligmarkedet/boligsosialt_arbeid/ny-kartlegging-av-bostedslose/id742979/

Regjeringen (2009). Ot.prp. nr. 103 2008-2009. *Om lov om sosiale tjenester i arbeids- og velferdsforvaltningen*. <https://www.regjeringen.no/no/dokumenter/otprp-nr-103-2008-2009-/id567529/U-5/2003> Veileder for kvalitetskrav til midlertidig husvære etter lov om sosiale tjenester § 4-5

SNL.(u.d). *universell utforming*. https://snl.no/universell_utforming

SNL. (u.d). *livsløpsbolig*. <https://snl.no/livsl%C3%B8psbolig>

SNL (2009). *Omsorgsbolig*. <https://sml.snl.no/omsorgsbolig>

SNL (2015). *Utviklingshemning*. <https://snl.no/utviklingshemning>

Sosial- og helsedirektoratet (2007). *Vi vil, vi vil, men får vi det til? Levekår, tjenestetilbud og rettsikkerhet for personer med utviklingshemning*.

<http://www.nfunorge.org/Global/Nyheter%20NFU%20sentralt/Dokumenter/vi-vil-vi-vil-men-far-vi-det-til.pdf>

SSB (2016). *Befolkningsframskriving 2015- 2030-Loppa*. <https://www.ssb.no/befolkning>

SSB (2015). *Bolig- grunnlagsdato etter region, statistikkvariabel og tid*.

<https://www.ssb.no/befolkning>

SSB (2016). *Flyttinger, 2015*.<http://www.ssb.no/flytting>.

SSB (2016). *Forventet alderssammensetning-Loppa*. <https://www.ssb.no/befolkning>

SSB (2016). *Folkemengde, etter grunnkrets, tid og statistikkvariabel. Tabell 04317*.

<https://www.ssb.no/befolkning>



Dato: 17.11.2016
Arkivref: 2013/473-0 / F60

Karine Patterson

karine.patterson@loppa.kommune.no

Saksnr	Utvalg	Møtedato
40/16	Levekårsutvalget Formannskap Kommunestyre	28.11.2016

Retningslinjer for tildeling av kommunalt disponerte boliger

Sammendrag

Forslag til retningslinjer som legges til grunn for søknadsbehandling og tildeling av kommunale utleieboliger i Loppa kommune.

Forslag til vedtak:

Fremlagte forslag til retningslinjer for tildeling av kommunal utleiebolig i Loppa kommune vedtas.

Vedlegg:

Ingen

Saksutredning:

Loppa kommune har mange kommunale utleieboliger. Disse har tidligere ikke hatt kriterier for tildeling men har blitt tildelt etter bolignemndas vurdering. Kommunen har en plikt å tilrettelegge for at vanskeligstilte har bolig. Det er derfor viktig at det fattes vedtak om tildelingskriterier og prioriteringer av kommunale utleieboliger.

Retningslinjer for tildeling av kommunalt disponerte boliger

Generelt

Det er den enkelte innbyggers ansvar å skaffe bolig, men kommunen kan i noen tilfeller tilby kommunal utleiebolig til vanskeligstilte grupper og andre.

1. Virkeområde
Disse retningslinjene skal legges til grunn for søknadsbehandling og tildeling av kommunale utleieboliger i Loppa kommune.
2. Lovgrunnlag
Lov om kommunale helse- og omsorgstjenester m.m. §3-7.
Lov om sosiale tjenester i arbeids- og velferdsforvaltningen, § 15
Lov om husleieavtaler (husleieloven).
Lov om husleieavtaler (husleieloven) Boliger til vanskeligstilte på boligmarkedet. §11-1.
Lov om behandlingsloven i forvaltningssaker (forvaltningsloven).

3. Formålet med kommunale utleieboliger
Retningslinjene her har til formål å legge til rette for at personer som faller inn under nærmere bestemte målgrupper kan få leie egnet kommunal bolig. Retningslinjene skal også bidra til økt rettssikkerhet for søkere til kommunal bolig.
Å skaffe seg bolig er i utgangspunktet et privat ansvar. Kommunalt disponerte boliger skal være et virkemiddel for å bistå særskilt vanskeligstilte på boligmarkedet. Kommunen plikter å medvirke til å skaffe boliger til personer som ikke selv kan ivareta sine interesser på boligmarkedet, herunder boliger med særlig tilpasning og med hjelpe- og vernetiltak for dem som trenger det på grunn av alder, funksjonshemming eller av andre årsaker.

4. Målgruppe
Målgruppa for tildelingskriteriene er personer som ikke selv eller ved hjelp av andre former for offentlig boligbistand greier å skaffe seg egnet bolig, herunder bostedsløse, personer med rusproblemer, personer med psykiske lidelser, økonomisk vanskeligstilte, flyktninger samt personer som har behov for boliger med særlig tilpasning på grunn av alder, bevegelses- eller utviklingshemning. Det er ikke gitt en nærmere definisjon av hva som ligger i begrepet «vanskeligstilt» eller «spesielle boligbehov» eksemplene er således ikke å regne som en uttømmende oppramsing. Kriteriene gjelder ikke tildeling av bolig til personalformål, opphold i institusjon, midlertidig botiltak i henhold til lov om sosiale tjenester i arbeids- og velferdsforvaltningen § 27 (midlertidig opphold på pensjonat o.l.), eller der behandling er det vesentlige i avtaleforholdet.

Bestemmelser om vilkår knyttet til søker

5. Krav til søkere
Ved søknad om kommunal bolig må kommunens søknadsskjema benyttes, og den dokumentasjon som etterspørres i skjema må vedlegges, deriblant dokumentasjon på løpende inntekter og siste års selvangivelse.

Andre særskilte forhold som er av betydning for behandling av søknaden må dokumenteres.

Er det mangler ved en søknad, vil det som mangler etterspørres.

Søknaden må signeres.

Søkere må som hovedregel være over 18 år og være folkeregistrert i Loppa kommune. Kravet gjelder ikke flyktninger som bosettes av Loppa kommune.

6. Søkere med behov for oppfølging
Søker må antas å kunne mestre bosituasjonen og forpliktelser knyttet til denne, eventuelt ved hjelp av tilgjengelige botrenings-, oppfølgings- eller lignende hjelpetiltak. Hjelpetiltak som anses nødvendige av aktuell enhet for at søker skal kunne mestre bosituasjonen, kan spesifiseres som vilkår i et positivt vedtak. Aksepterte hjelpetiltak skal danne grunnlag for en samarbeidsavtale mellom søker og kommunen.

Lovlige vilkår kan for eksempel være vilkår om at søker etablerer frivillig trekk for innbetaling av husleie, forplikter seg til å motta veiledning ved hjemmebesøk, eller forplikter seg til å samarbeide med andre instanser.

Dersom søker ikke ønsker å benytte seg av tilbudte hjelpetiltak som anses å være nødvendige for å mestre bosituasjonen, kan søknad avslås.

7. Søkere med behov for bolig som er særlig tilrettelagt for helseformål og sosiale formål.
Søkers behov for særskilt tilrettelagt bolig for helseformål og sosiale formål må dokumenteres. Legeerklæring må vedlegges og/eller offentlig ansatt kontaktperson må oppgis. Ved behov

innhentes uttalelse fra Omsorgstjenestene. Uttalelsen tillegges avgjørende vekt ved behandling av søknader.

Særskillt tilrettelegging for slike formål kan bestå i fysisk tilrettelegging av boligen, som eksempelvis rullestoltilpasning og alarminnretning. Den særskilte tilrettelegging kan også bestå i andre forhold, eksempelvis gjennom tilknyttet vaktjeneste eller nærhet til et lovpålagt pleie- eller servicetilbud.

8. Inntekts- og formuesforhold mv.

Søker må ikke ha inntekt, formue eller alternative muligheter som gjør søker i stand til selv å framskaffe egnet bolig (dette gjelder ikke søkere i punkt 7). Søkere med inntekt eller formue som gjør det mulig å kjøpe bolig, men som av religiøse eller andre grunner ikke ønsker å ta opp lån vil få søknaden avslått.

Søkere som har egen bolig eller har overdratt bolig eller annen formue som gave/gavesalg/forskudd på arv de siste to år, får som hovedregel avslag på søknaden om kommunal utleiebolig.

9. Depositum

Ved inngåelse av kontrakt i kommunalt eid bolig vil det kreves et depositum, eller en garanti for depositum, med 3 mnd. husleie.

Garantien kan kreves innfridd, eller depositumet kan gå til dekning av, manglende husleiebetaling, påført skade på leieobjektet eller ved manglende vask ved utflytting.

10. Prioritering

Er antallet søkere som fyller grunnkravene i kriteriene 5-8 større enn antall kommunale boliger til disposisjon, skal det foretas en prioritering mellom ellers kvalifiserte søkere. Ved prioriteringen skal det legges vekt på de kvalifiserte søkeres ulike behov og hvilke typer boliger som er tilgjengelige.

Søkere som etter en samlet vurdering synes å ha de mest påtrengende boligbehov, skal prioriteres. For barnefamilier i målgruppen vil alltid hensynet til barnets beste i henhold til barnekonvensjonen være gjeldende.

Det kan tas hensyn til at noen boformer stiller spesielle krav til en variert sammensetning av beboere.

Når det gjelder kommunale leietakere som søker om fortsatt leie ved leiekontraktens utløp anvendes reglene i tildelingskriterienes punkt 15.

Det gis normalt kun ett tilbud om kommunal bolig.

11. Nåværende boforhold

Det legges vekt på om søker er uten fast bopel, oppsagt fra nåværende boforhold, står i reel fare for å miste bolig, bor i ikke-godkjent bolig eller uegnet bolig til brukerens behov herunder behov for flytting til kommunesenteret for påkrevd nærhet til tjenestetilbud.

12. Egnen bolig

Hva som er egnen bolig vurderes ut fra boligens størrelse i forhold til antall husstandsmedlemmer og eventuelle særlige behov som knytter seg til fysisk tilrettelegging/innemiljø og/eller påkrevd nærhet til tjenestetilbud.

En -viss trangboddhet må påregnes i kommunal bolig, uten at den nødvendigvis anses som uegnet. Små husstander kan ikke påregne et soverom til hvert husstandsmedlem og store husstander må for eksempel påregne at 3 - 4 barn deler soverom.

For at en bolig skal kunne anses egnen for funksjonshemmede eller eldre, må den blant annet være tilstrekkelig fysisk tilrettelagt.

13. Bytte av kommunal bolig

Søknad om bytte av kommunal bolig innvilges som hovedregel ikke.

Søknad om bytte kan unntaksvis innvilges dersom:

Boligen er uegnet av helsemessige forhold, det har vært forandring i husstandens størrelse og/eller det er andre tungtveiende sosiale forhold som tilsier bytte av bolig.

Alle forhold må dokumenteres

14. Leietid

Et vedtak om leie av kommunal bolig skal som hovedregel angi at søker skal gis en tidsbestemt leieavtale for 3 år. Søkere med varig behov for kommunal bolig kan etter en konkret vurdering gis vedtak som angir en tidsbestemt leiekontrakt av lengre varighet enn 3 år. Som personer med varig behov regnes personer over 60 år, psykisk utviklingshemmede, varig funksjonshemmede, og andre personer som ikke anses for noen gang selv å kunne fremskaffe egnet bolig.

15. Nytt vedtak ved utløp av leiekontrakt til kommunal bolig

Nytt vedtak om leie av kommunal bolig fattes etter søknad dersom leier ved utløpet av leiekontrakten til nåværende kommunale bolig oppfyller grunnkravene i kriterienes punkt 5 - 8. Søknaden kan avslås dersom det foreligger uoppgjort gjeld til kommunen i henhold til kriterienes punkt 17 og det ikke er inngått nedbetalingsavtale for gjelden.

Søknaden kan også avslås dersom det foreligger mislighold av nåværende leiekontrakt, samarbeidsavtale inngått i henhold til kriterienes punkt 6 eller nedbetalingsavtale inngått i henhold til kriterienes punkt 17.

Når kommunen fatter vedtak om at søker skal få ny leiekontrakt, vurderer kommunen samtidig hvorvidt søker skal tildeles annen egnet bolig tilpasset husstandens nåværende situasjon.

16. Bortfall av vedtak om leie av kommunal bolig

Dersom søker takker nei til tildelt bolig, anses søkers behov for bolig som opphørt og søker blir strøket fra søkerlisten. Søker skal meddeles denne praksis i vedtaksbrevet.

Oppstår det nytt behov, må det søkes på nytt.

Vedtaket kan bortfalle hvis søker på tidspunktet for inngåelse av leiekontrakt har misligholdt samarbeidsavtale i henhold til kriterienes punkt 6 eller nedbetalingsavtale i henhold til punkt 17. I disse tilfellene skal det fattes eget vedtak om bortfall.

17. Uoppgjort gjeld til Loppa kommune

Dersom husleie blir misligholdt vil en eventuell bostøtte utbetales til Loppa kommune, jmf. Lov om bostøtte (bustøttelova) §9 .

§ 9. Overføring av krav på bostøtte

Uforfalte krav på bostøtte kan overføres til kommunar som gjev forskot til dekking av buutgifter eller avdrag og renter på bustadlån for det same tidsrommet. Bustøttemottakaren må på førehand skriftleg ha gjeve eit frivillig, uttrykkeleg og informert samtykke om at kravet kan overføres.

Beløpet skal gå til dekning av forfalt husleie og evt. gebyrer.

Eventuelt overskytende bostøtte skal utbetales leietaker dersom ikke annet er avtalt.

Dersom søkeren overfor kommunen har misligholdt boliglansforpliktelser eller husleie i tidligere leieforhold, forutsettes som hovedregel oppgjør eller inngåelse av nedbetalingsavtale før vedkommende tildeles ny kommunal bolig.

18. Avslag og klageadgang

Avslag på søknad om leie av kommunal utleiebolig, avslag på fornyelse av leiekontrakt i kommunal utleiebolig og avslag på søknad om bytte av kommunal utleiebolig skal være skriftlig. Avslaget skal også være begrunnet og med opplysning om klageadgang, klagefrist, samt adressat for klage.

Avslag kan påklages til klagenemda, .ffr. Lov om behandlingsmåten i forvaltningssaker §28.

Avsluttende bestemmelser

19. Avgjørelsesmyndighet

Rådmannen eller den denne bemyndiger har avgjørelsesmyndighet i saker etter disse tildelingskriteriene.

20. Bolignemdas mandat

Bolignemda er av rådmannen delegert myndighet til å behandle og fatte vedtak i saker som gjelder søknad om kommunalt eid bolig, boliger tilhørende Loppa kommunale boligstiftelse, samt innleide boliger og omsorgsboliger. Bolignemda samhandler med andre virksomheter der søker mottar tjenester, jfr. Boligsosial handlingsplan.

Delegasjonen omfatter ikke tildeling av bolig til personer som er dømt til tvungen psykisk helsevern etter straffelovens § 39; nr. 1

Lovtekster

Lovtekster:

Lov om kommunale helse- og omsorgstjenester m.m.

§ 3-7. Boliger til vanskeligstilte

Kommunen skal medvirke til å skaffe boliger til personer som ikke selv kan ivareta sine interesser på boligmarkedet, herunder boliger med særlig tilpasning og med hjelpe- og vernetiltak for dem som trenger det på grunn av alder, funksjonshemming eller av andre årsaker.

Lov om sosiale tjenester i arbeids- og velferdsforvaltningen.

§ 1. Lovens formål

Formålet med loven er å bedre levekårene for vanskeligstilte, bidra til sosial og økonomisk trygghet, herunder at den enkelte får mulighet til å leve og bo selvstendig og fremme overgang til arbeid, sosial inkludering og aktiv deltakelse i samfunnet.

Loven skal bidra til at utsatte barn og unge og deres familier får et helhetlig og samordnet tjenestetilbud.

Loven skal bidra til likeverd og likestilling og forebygge sosiale problemer.

§ 15. Boliger til vanskeligstilte

Kommunen i arbeids- og velferdsforvaltningen skal medvirke til å skaffe boliger til vanskeligstilte personer som ikke selv kan ivareta sine interesser på boligmarkedet.

§ 17. Opplysning, råd og veiledning

Kommunen skal gi opplysning, råd og veiledning som kan bidra til å løse eller forebygge sosiale problemer. Kan kommunen ikke selv gi slik hjelp, skal den så vidt mulig sørge for at andre gjør det.

§ 27. Midlertidig botilbud

Kommunen er forpliktet til å finne midlertidig botilbud for dem som ikke klarer det selv.

§ 47. Klage over kommunens vedtak

Enkeltvedtak som kommunen har truffet etter denne loven, kan påklages til fylkesmannen

Lov om husleieavtaler:

11-1. Boliger til vanskeligstilte på boligmarkedet

Bestemmelsen i paragrafen her gjelder utleie av offentlig disponert bolig som skal brukes av vanskeligstilte på boligmarkedet. Bestemmelsene gjelder også utleie av annen bolig som er forbeholdt vanskeligstilte på boligmarkedet etter vedtak av organ for stat, fylkeskommune eller kommune. Med vanskeligstilte på boligmarkedet menes personer som trenger hjelp til å skaffe

seg bolig på grunn av dårlig økonomi, nedsatt funksjonsevne, helsemessige eller sosiale problemer, dårlige kunnskaper om det norske boligmarkedet eller liknende forhold.

Bestemmelsene gjelder bare dersom leieren har fått opplyst skriftlig at avtalen gjelder bolig som skal brukes av vanskeligstilte på boligmarkedet, og hvilke unntak som er avtalt etter paragrafen her.

Det kan avtales at opptak av husstandsmedlem som nevnt i § 7-1 første punktum bare kan skje med utleierens godkjenning. Godkjenning kan i så fall bare nektes dersom forhold knyttet til boligens utforming eller formål tilsier det.

Det kan avtales at opptak av husstandsmedlem som nevnt i § 7-1 annet punktum og framleie av del av bolig som nevnt i § 7-3 bare kan skje med utleierens godkjenning. Godkjenning kan i så fall bare nektes dersom husrommet klart blir overbefolket, eller dersom det er nødvendig på grunn av forhold ved vedkommende person, eller forhold knyttet til boligens utforming eller formål.

Det kan avtales at framleie ved midlertidig fravær som nevnt i § 7-4 kan nektes dersom utleieren tilbyr seg å disponere boligen under leierens fravær, og leieren gis rett til å ta boligen i bruk igjen etter fraværet.

Dersom det foreligger særlige grunner, kan det inngås tidsbestemt leieavtale for kortere tid enn tre år uten hinder av § 9-3. Det er ikke adgang til å inngå mer enn en tidsbestemt avtale for samme bolig mellom de samme partene av kortere varighet enn det som følger av § 9-3. Dersom det foreligger tungtveiende grunner, kan det likevel inngås flere tidsbestemte leieavtaler av kortere varighet enn det som følger av § 9-3. En tidsbestemt leieavtale inngått i strid med bestemmelsene her, skal anses som tidsubestemt.

Uten hinder av bestemmelsene i § 3-7 kan det avtales at leier av bolig som nevnt i første ledd skal yte et lån til utleieren, dersom stat, fylkeskommune eller kommune er utleier.

Tilleggs punkt: tildeling av personalbolig.

Kommunen har til enhver tid behov for boliger til personal og lærlinger. Spesielt gjelder dette kompetanse/yrkesgrupper som er utfordrende å rekruttere.

I Bolignemdas mandat inngår tildeling av personalbolig. Ved prioritering av tildeling av bolig gjør Bolignemda en helhetlig vurdering av søkere til personalbolig. Ved behov innhentes uttalelse fra søkers nærmeste leder eller etatsleder. Uttalelsen tillegges avgjørende vekt ved behandling av søknader.

PS 41/16 Oppnevning av arbeidsgruppe - Ungdomsråd



Dato: 21.11.2016
Arkivref: 2016/721-0 / 150

Liv Beate Karlsen

liv.b.karsen@loppa.kommune.no

Saksnr	Utvalg	Møtedato
42/16	Levekårsutvalget	28.11.2016

Budsjett 2017

Økonomiplan 2017 - 2020

Sammendrag

Budsjett for 2017, og økonomiplan for 2017 – 2020 legges frem for Levekårsutvalget. Utvalget skal gi uttalelser/innsjill innenfor sitt område. Dokumentet skal endelig vedtas i kommunestyret.

Forslag til vedtak:

Levekårsutvalget vedtar følgende uttalelser/innsjill til budsjett for 2017, og økonomiplan for 2017 – 2020 innenfor området Levekår.

Vedlegg:

Budsjett 2017
Økonomiplan 2017 - 2020

Andre saksdokumenter (ikke vedlagt):

Detaljbudsjett

Saksutredning:

Det vises til fremlagte budsjettforslag for 2017, og fremlagte økonomiplan for 2017 – 2020 med tilhørende kommentarer.
Økonomiplanen har innarbeidet alle kjente forutsetninger for Loppa kommunes økonomi i perioden. Disse er beskrevet i dokumentet.