



Fylkesmannen i Finnmark
Finnmárkku fylkkamánni

Statusbilde for Loppa kommune

22.05.2015

kl 08.40



Innhold

Forord.....	4
1 Utviklingstrekk i Loppa kommune.....	6
1.1 Folketallsutvikling og demografi 2002-2014.....	6
1.2 Befolkningsprognoser fram mot 2040.....	8
1.3 Bosetting.....	9
1.4 Arbeidsmarked og lokale arbeidsplasser.....	11
1.5 Næringsliv.....	13
1.6 Levekår.....	13
1.7 Avstander og kommunikasjon.....	16
2 Økonomisk utvikling og status.....	18
3 Kommunens rolle som tjenesteyter.....	23
3.1 Kommunens organisering.....	23
3.2 Interkommunalt samarbeid og eierinteresser.....	25
3.3 Tverrsektorielt samarbeid i kommunen.....	28
3.4 Planlegging, administrasjon, styring, samfunnssikkerhet og beredskap.....	29
3.5 Barnehage.....	31
3.6 Grunnskole.....	32
3.7 Barnevern.....	33
3.8 Sosiale tjenester i NAV.....	34
3.9 Pleie, omsorg og helse.....	36
3.9.1 Pleie- og omsorgstjenesten.....	36
3.9.2 Helsetjenesten.....	41
3.9.2.1 Psykisk helse og rus.....	42
3.9.2.2 Helsestasjons- og skolehelsetjeneste.....	43
3.9.2.3 Fastlege- og legevaktjenesten.....	47
3.9.3 Samhandlingsreformen, forebygging og folkehelse.....	49
3.10 Tekniske tjenester.....	50
3.10 Kultur og kirke.....	52
4 Kommunens rolle som myndighetsutøver.....	54
5 Kommunes rolle som samfunnsutvikler.....	56
6 Kommunen som demokratisk arena.....	59
7 Oppsummering av kommunens analyse – egenvurdering.....	63
8 Kilder.....	65

Vedlegg.....	66
Vedlegg 1: Nærmere om kriteriene for god kommunestruktur.....	66

Forord

Kommunene er gitt i oppgave å vurdere å avklare mulige sammenslåinger med nabokommuner til større og mer robuste enheter som ledd i en styrket tjenesteutøvelse overfor innbyggerne.

Et første steg i prosessen vil være å tegne et statusbilde av styrker, svakheter og viktige utfordringer i kommunens utøvelse av sine oppgaver og roller. Det er videre viktig tidlig i prosessen å vurdere hvem som kan være aktuelle kommuner å gå sammen med. Deretter starter «nabopraten», før kommunene eventuelt går over i formelle drøftinger og forhandlinger om opprettelse av en ny kommune.

Fylkesmannen har utarbeidet et forslag til mal for hvordan kommunene kan lage et slikt statusbilde, med en vurdering av kommunens styrker, svakheter, muligheter, trusler og viktigste utfordringer innenfor de ulike rollene som kommunene skal ivareta.

Formålet med statusbildet er å gi en oversikt over hvor kommunen står i dag når det gjelder demografisk utvikling, økonomisk status og utøvelse av rollen som tjenesteyter, myndighetsutøver, samfunnsutvikler og demokratisk arena.

Malen inneholder sentrale spørsmål som kommunen bør ta stilling til, og relevant statistikk for den enkelte kommune. Det er laget plass for egne kommentarer på spørsmålene. I tillegg har Fylkesmannen innarbeidet i malen vårt syn på kommunens innsats og utøvelse innenfor de tjenesteområdene og rollene vi har felles ansvar for.

Det er viktig å understreke at Fylkesmannens materiale er et bidrag til kommunenes utredningsarbeid. Kommunene står fritt i å vurdere om dette er noe de vil benytte helt eller delvis i sitt arbeid.

Vi har i vedlegg 1 omtalt kriterier for god kommunestruktur.

I vedlegg 2 presenteres tall fra foreløpig kommunebarometer 2015. Vi registrer at det for en del kommuner spriker mellom Fylkesmannens syn og vurdering, og utslag på det nasjonale kommunebarometer. Vi ber derfor om at kommune i sin bruk av vårt materiale også ser på hvordan kommunen vurderes i barometeret, og tar dette med i sin vurdering. I statusheftet har ikke Fylkesmannen utarbeidet et eget punkt om samiske forhold da dette må anses som en naturlig del av de lokale analyser og vurderinger innenfor de ulike tjenesteforholdene. Kommunene bes å ivareta de samiske forhold i sitt lokale arbeid. Her kan også kommunene støtte seg til Sametingets pågående utredninger i forbindelse med kommunereformen.

Fylkesmannen håper at ovennevnte materiale sammen med kommunenes egne styringsdokumenter, planverk (samfunnsplan, arealplan) og lokalkunnskap om vesentlige forhold, vil gi kommunen et godt grunnlag for gode analyser og vurderinger av eget ståsted og behov for sammenslåinger.

Fylkesmannen vil kunne bistå i bruken av materialet. Det vil bli vurdert å avholde samlinger for medarbeidere/prosjektledere som skal arbeide direkte med utarbeidelse av statusbildet hvis kommunene ønsker det eller dersom vi ser at det kan være behov for det.

Fylkesmannen har samlet nyttig informasjon, verktøy, status mv. på vårt nettsted:
www.fylkesmannen.no/Finmark/

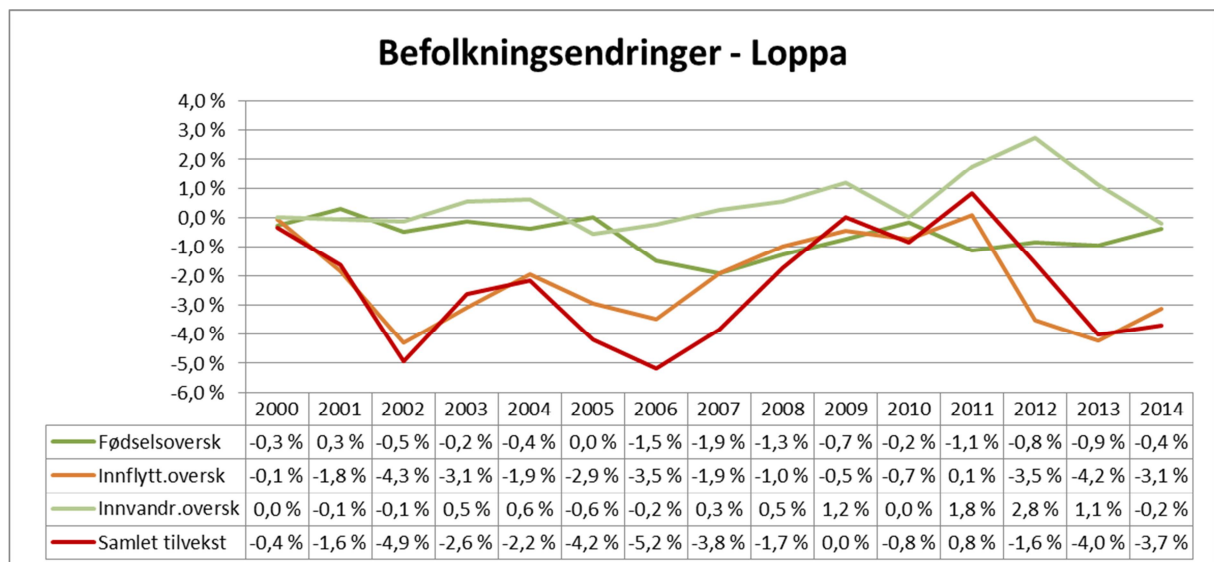
For mer informasjon eller veiledning kan du ta kontakt med prosessveileder Bente Larssen
(fmfibela@fylkesmannen.no/ tlf. 78 95 03 25/ 95 12 49 12) eller avdelingsdirektør Stian Lindgård
(fmfistli@fylkesmannen.no / tlf.409 12 478)

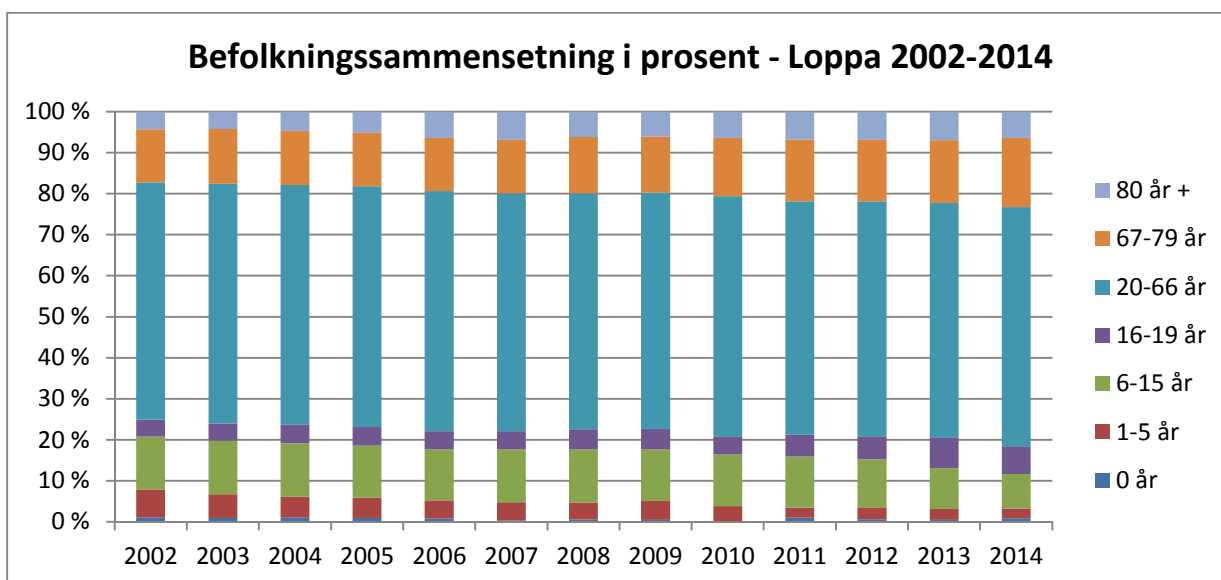
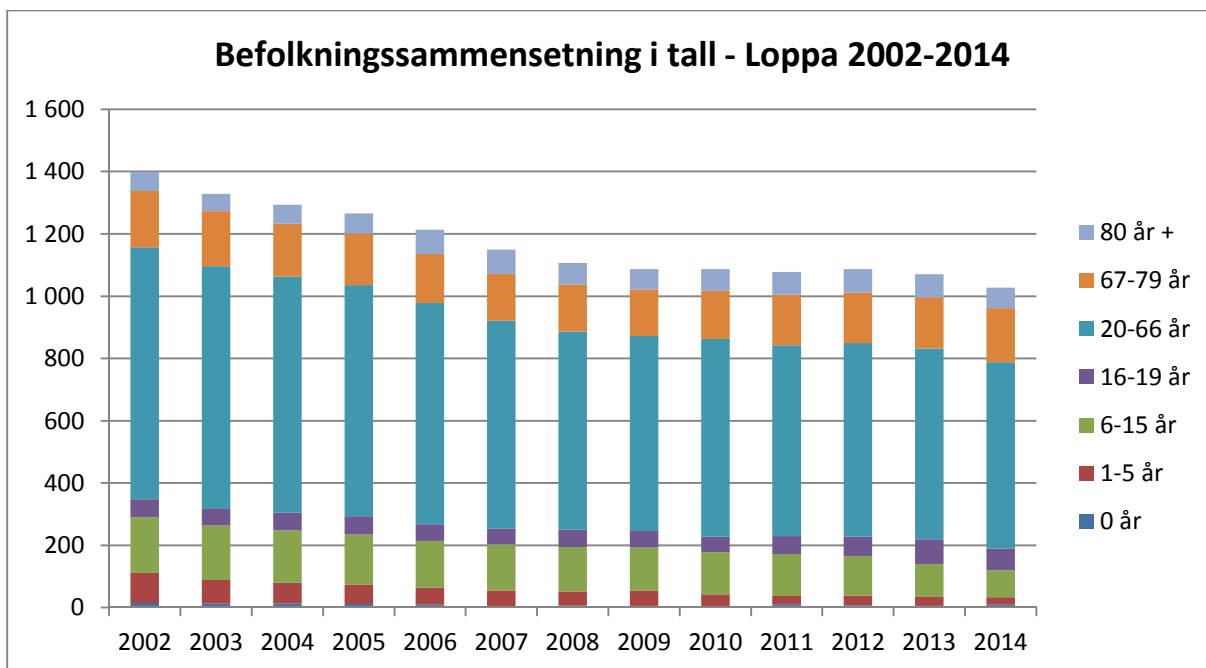
1 Utviklingstrekk i Loppa kommune

1.1 Folketallsutvikling og demografi 2002-2014

Nedenfor følger tabell og grafer over folketallsutvikling og demografi i Loppa kommune siden år 2002.

	2002	2003	2004	2005	2006	2007	2008	2009	2010	2011	2012	2013	2014
0 år	15	13	14	12	10	4	6	5	2	11	7	5	9
1-5 år	96	76	65	62	54	51	46	50	40	26	31	29	24
6-15 år	179	174	169	161	150	148	143	137	136	135	128	106	87
16-19 år	58	56	58	58	54	51	55	54	49	57	61	79	69
20-66 år	809	777	757	743	710	667	636	626	636	613	622	613	599
67-79 år	181	177	170	165	157	150	152	149	154	163	163	164	173
80 år +	60	56	61	65	78	79	68	66	70	73	75	74	66
Totalt	1 398	1 329	1 294	1 266	1 213	1 150	1 106	1 087	1 087	1 078	1 087	1 070	1 027





Kommunens vurdering av folketallsutvikling og demografi

I 1990 var det 1687 innbyggere i Loppa kommune. I 2014 var innbyggertallet 1027. Etter noen år med stabilt folketall/liten reduksjon i folketallet falt det med 4,02 % i 2014 og denne utviklinga har fortsatt inn i 2015. Innbyggertallet er blitt redusert med 660 personer siden 1990. Det er flere enn Øksfjords innbyggertall som er på 603 personer i dag. I denne perioden har kommunens innbyggertall blitt redusert med ca. 28 personer årlig, eller ei lita Loppabygd i året.

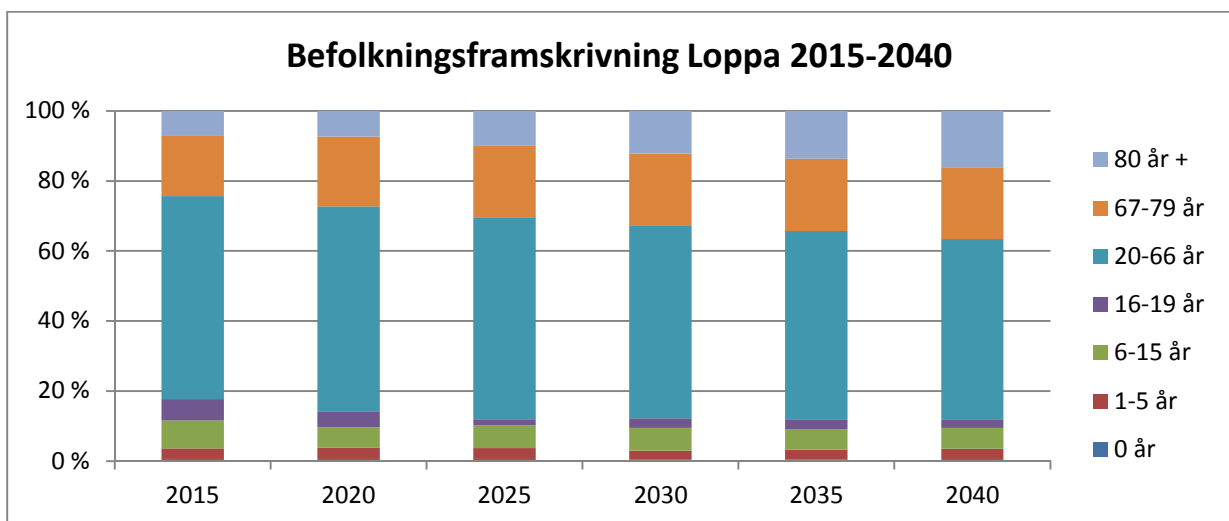
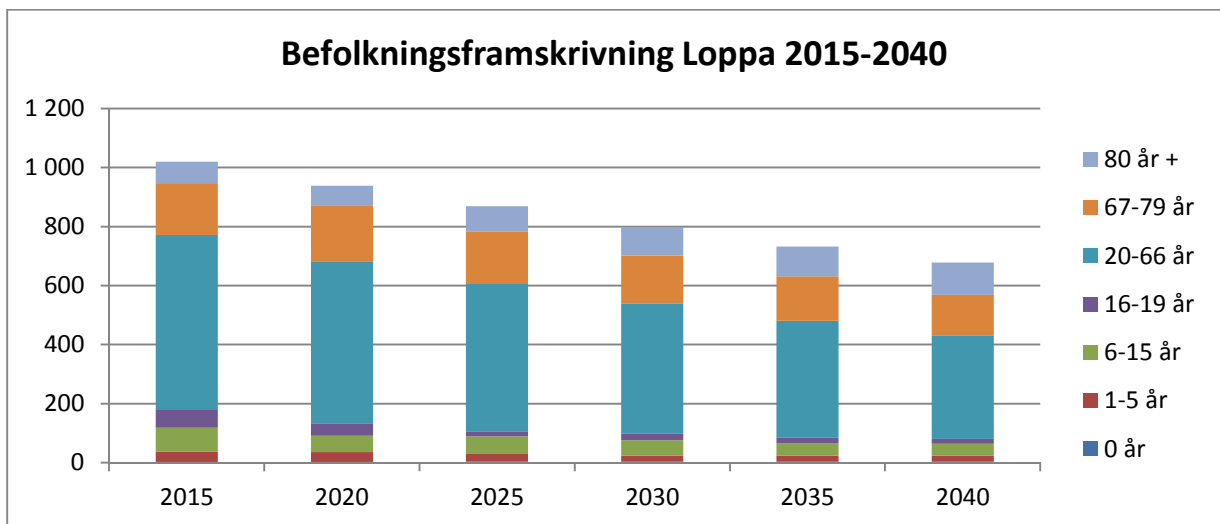
Sammenlignet med andre kommuner i Finnmark er folketallsnedgangen i Loppa dramatisk. I samme periode økte folketallet i fylket og i landet.

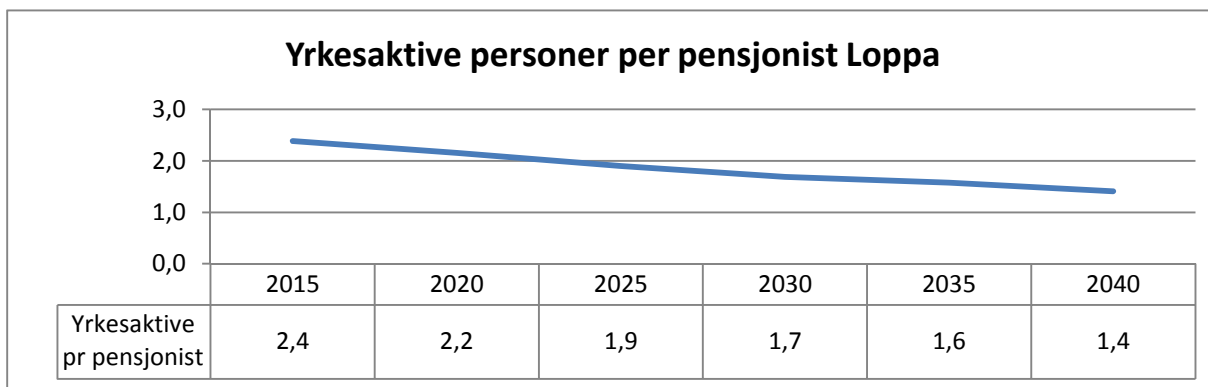
Befolkningsreduksjonen er en stor utfordring for kommunen. I tillegg har befolknings sammensetninga endret seg over tid med stadig færre fødsler (kun 2 fødsler i 2010) og et økende antall eldre. Konsekvensen av dette er at Loppa kommune ikke kan snu

befolkningsutviklinga med egen befolkning, men er helt avhengig av tilflytting av unge familier.

1.2 Befolkningsprognoser fram mot 2040

	2015	2020	2025	2030	2035	2040
0 år	6	6	5	4	4	4
1-5 år	31	30	27	20	20	20
6-15 år	81	55	57	52	42	40
16-19 år	63	41	15	22	20	17
20-66 år	591	551	501	440	395	349
67-79 år	175	187	177	164	151	139
80 år +	73	69	87	97	100	109
Totalt	1 020	939	869	799	732	678





Kommunens vurdering av befolkningsprognoser

Framskrevet folketall ved middels nasjonal vekst er dyster lesning for folk som er glad i Loppa. I 2025 skal folketallet være redusert til 869 innbyggere og dette skal fortsette å falle til 678 innbyggere i 2040. Fra 2015 til 2040 er prognosen en reduksjon på 33,5 %.

Det som gjør bildet enda mer negativt er at i denne perioden (2015 – 2040) skal antallet eldre øke med 49 %. For aldersgruppa fra 0 -15 år skal antallet innbyggere reduseres med 55,2 % (fra 181 til 81 personer). Verst er prognosen for 16 – 19 åringer med en reduksjon på 73,0 % (fra 63 til 17 personer).

Konsekvensen av dette blir at mens det er 2,4 yrkesaktive pr. pensjonist vil det i 2040 være 1,4 yrkesaktive for hver pensjonist.

1.3 Bosetting

Kommunens vurdering av bosetting

I tabellen nedenfor ser en at Loppas befolkning er fordelt på 12 kretser /bygder. Folketallet har gått ned i samtlige kretser/bygder. I mange bygder er folketallet halvert, og i noen av de minste bygdene er det bare ca 30 % av hva folketallet var rundt år 2000.

Selv om folketallet er redusert i perioden 1999 -2015 er det fortsatt bosetning i alle kretsene/bygdene bortsett fra på Silda.

Hvilke endringer forventes i bosetningsmønstret framover?

De endringer som forventes er at folketallet ytterligere vil gå tilbake, men at det fortsatt vil være bosetning på de fleste stedene i kommunen.

Hvilke konsekvenser vil denne endringen medføre?

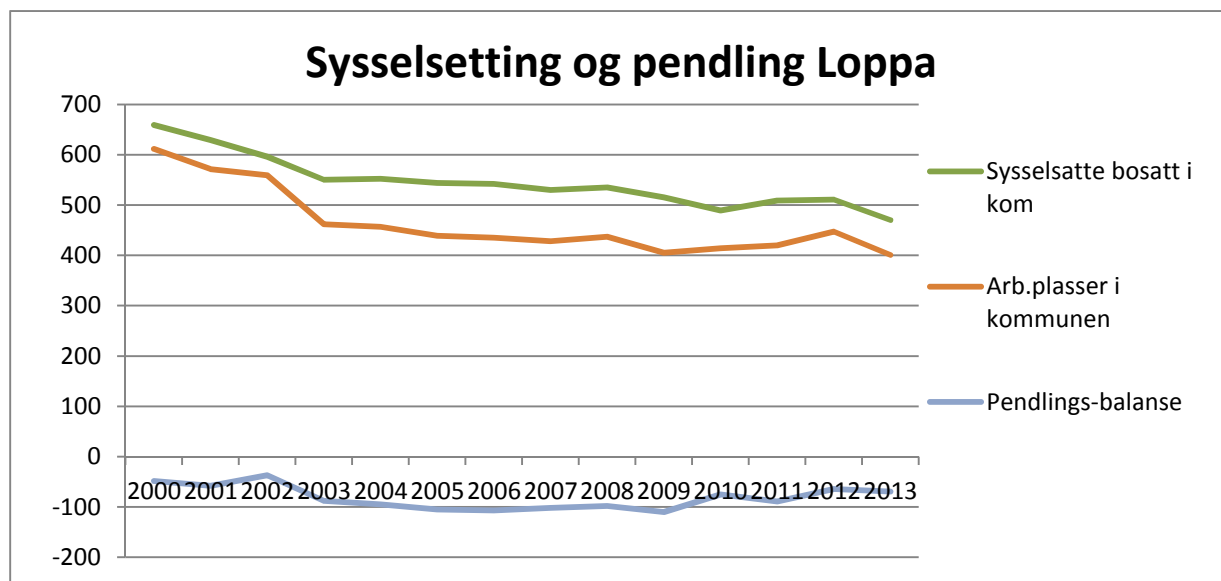
Statistikken viser folk blir boende på stedene selv om både butikk og skole er lagt ned for år tilbake. Konsekvensen er at disse stedene fortsatt ønsker tilgang på fylkeskommunalt kommunikasjonsstilbud og på ulike kommunale tjenester og kommunal infrastruktur som kaier og veier.

Hvor stor andel av befolkningen snakker samisk?

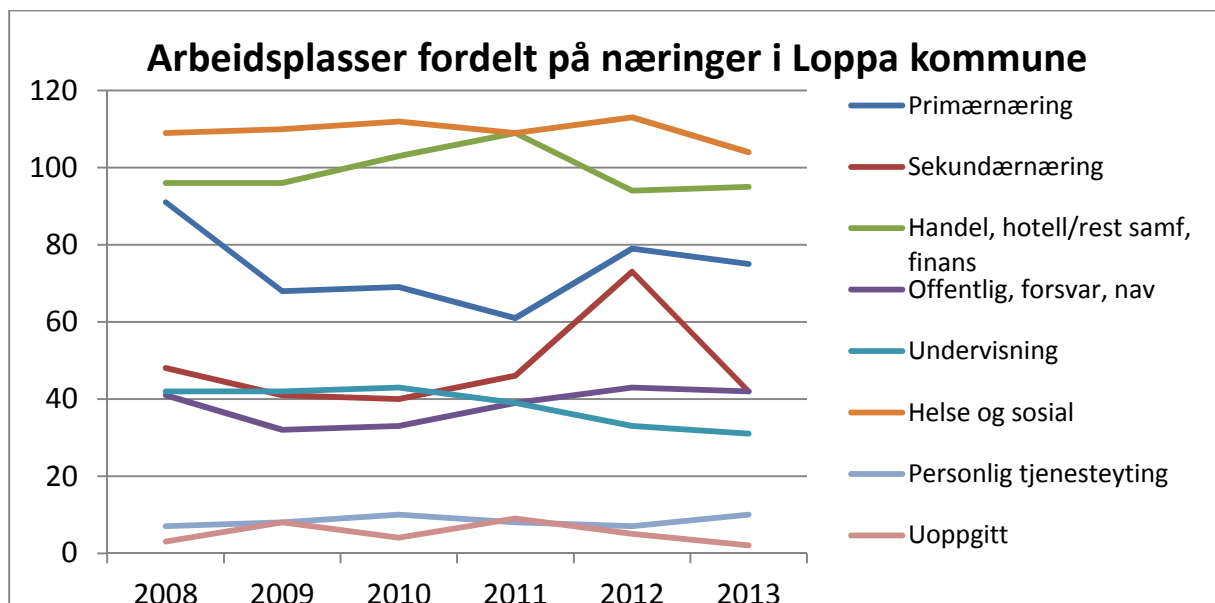
Det er ingen personer i Loppa kommune som bruker samisk som daglig talespråk. Det er heller ikke noen i Loppa som kan kommunisere på samisk med personer som kan språket. De siste 30 år er det ingen som har bedt kommunen om opplæring i samisk i grunnskolen. Det er en rekke personer som kan snakke og forstå enkeltord og korte utsagn på samisk. Ved siste Sametingsvalg stod tre personer på valg til Sametinget. Ingen ble valgt inn. Det har tidligere har det vært et medlem fra Loppa på Sametinget.

Folkemengde, etter grunnkrets, tid og statistikkvariabel																	
	1999	2000	2001	2002	2003	2004	2005	2006	2007	2008	2009	2010	2011	2012	2013	2014	2015
	Personer																
Øksfjord	738	715	728	712	689	680	673	663	644	632	629	626	625	623	633	623	608
Øksfjord østre	32	28	26	26	27	25	26	26	23	22	20	19	21	22	21	24	24
Øksfjordbotn	56	52	49	50	46	43	44	34	30	30	30	30	28	30	28	25	18
Øksfjord vestre	30	28	27	26	21	22	20	18	15	15	15	16	17	17	17	15	15
Nuvsvåg	223	234	231	215	210	204	199	192	174	162	163	158	154	155	141	114	112
Bergsfjorden	132	146	143	149	142	141	149	142	135	129	122	128	131	139	128	114	103
Silda
Langfjorden*	73	67	60	56	51	50	44	41	35	34	27	32	32	30	27	29	25
Sandland	118	111	112	109	96	89	76	72	72	63	62	60	55	55	55	55	57
Loppa	14	14	11	11	9	8	8	6	5	6	6	6	6	6	6	6	6
Skavnakk	16	16	15	14	14	12	10	11	9	8	8	7	5	5	5	5	5
Brynilen	9	9	7	7	6	5	3	4	4	5	5	5	4	4	4	5	3
Uoppgitt grunnkrets	..	6	12	23	18	15	14	4	4	1	5	12	13
Folketall i alt	1441	1426	1421	1398	1329	1294	1266	1213	1150	1106	1087	1087	1078	1087	1070	1027	989
Kilde: SSB																	
Langfjorden er Sør-Tverrfjord og Langfjordhamn.																	

1.4 Arbeidsmarked og lokale arbeidsplasser



Arbeidsplasser (syssette som arbeider i kommunen)	2008	2009	2010	2011	2012	2013
Primærnæring	91	68	69	61	79	75
Sekundærnæring	48	41	40	46	73	42
Handel, hotell/rest samf, finans	96	96	103	109	94	95
Offentlig, forsvar, nav	41	32	33	39	43	42
Undervisning	42	42	43	39	33	31
Helse og sosial	109	110	112	109	113	104
Personlig tjenesteyting	7	8	10	8	7	10
Uoppgitt	3	8	4	9	5	2
Totalt	437	405	414	420	447	401



Kommunens vurdering av arbeidsmarked og lokale arbeidsplasser

Fra 2008 til 2013 var det en reduksjon på 35 offentlige arbeidsplasser (16 %) og en reduksjon på 34 private arbeidsplasser (10,7 %). I samme periode ble befolkningstallet redusert med 50 personer (4,6 %). Fiske og oppdrett hadde 103 arbeidsplasser i 2008 som ble redusert til 72, 72 og 74 i 2009, 2010 og 2011 før det økte til 91 og 85 i 2012 og 2013. Antallet arbeidsplasser i fiske har blitt jevnt redusert mens antallet arbeidsplasser innenfor oppdrett står for økningen.

Bedriftene som er i vekst etterspør fagutdannet arbeidskraft som det er lite av i kommunen.

Bedriftene må derfor dekke sitt behov gjennom rekruttering av personer utenfra. Resultatet blir innpendling eller flytting til Loppa.

Prognosene framover går ut på en fortsatt reduksjon i offentlige arbeidsplasser og en stabilisering av private arbeidsplasser.

Loppa kommune har hatt mangel på arbeidsplasser over mange år og det har ført til en kultur på å arbeide andre steder og bo i Loppa. I perioden 2010 til 2013 pendlet mellom 101 og 119 personer ut av Loppa (20 – 23 %). De fleste pendlet til Alta (56 – 70 personer), men det var utpendling til mellom 15 og 20 kommuner. Med et så høyt antall utpendlere er det avgjørende at dette fortsetter for å stabilisere folketallet. Selv om antallet private arbeidsplasser kan øke, kan det ikke kompensere for det høye antallet utpendlere fra kommunen.

Antallet innpendlere var på 38 personer i 2010, ble redusert til 27 personer i 2011 og 2012 før det igjen steg til 38 personer i 2013. Også på innpendling kom de fleste fra Alta med fra 9 til 16 personer hvert år. Det er en utfordring og en mulighet å få innpendlerne til å flytte til Loppa.

1.5 Næringsliv

Kommunens vurdering av næringslivet

Loppa kommune har hatt en svært skjev fordeling mellom kvinner og menn i offentlig og privat sektor. Ca. 75 % av kvinnene arbeider i offentlig sektor mens over 75 % av mennene jobber i privat sektor.

Befolkningstallet fra 1960-årene er mer enn halvert. På grunn av topografien i kommunen har det vært en utfordring å ta ned bemanningen i kommunen i takt med befolkningsreduksjonen. Antallet offentlige arbeidsplasser har blitt redusert (fra 218 personer i 2008 til 183 personer i 2013) mens det i kommuner med stabil befolkning har vokst. Det arbeides med ytterligere reduksjon av kommunalt ansatte.

Selv om antallet fiskere også har blitt jevnt redusert siden 1960-årene og fiskebrukene blitt borte, har nye arbeidsplasser innen oppdrett og leverandørindustrien til oppdrett (forproduksjon, slipp- og mekaniske tjenester og annen service) skapt nye lønnsomme arbeidsplasser. Med over 16000 overnattingsdøgn innenfor fisketurisme og lønnsomhet i alle bedriftene er det kommet nye arbeidsplasser i ytterdistriktene. Dette har styrket nærbutikkene og vært positivt for behovet for samferdselstjenester. Rederiene i kommunen har også hatt en positiv utvikling. Det forventes at det skapes enda flere arbeidsplasser innenfor privat sektor. Det har likevel vært en liten nedgang i antall arbeidsplasser i privat sektor men dette kan endre seg positivt.

Det er lite arbeidskraft tilgjengelig i Loppa kommune og de nye arbeidsplassene i privat sektor må fylles av innflyttere til kommunen eller pendlere (mellom 14 og 29 ledige i 2014). Dersom løsningen blir pendlere vil bedriftene løse sine behov mens samfunnsutviklingen i kommunen vil bli den store taperen.

Den store framtidige utfordringen blir å få familiefolk til å arbeide og bo i Loppa. Kommunen må bli attraktiv som bostedskommune for tilflyttere. Til det kreves det fokus på langsiktig arbeid mot omdømme, identitet og bolyst.

Statistikk - se under 1.4 Arbeidsmarked og lokale arbeidsplasser.

1.6 Levekår

Arbeidsledige

	År	Andel arbeidsledige i prosent		
		I alt	Menn	Kvinner
Loppa	2014	4,0	4,7	3,0
Finnmark	2014	3,5	4,1	2,8
Landet	2014	2,6	2,8	2,4

Uføretrygdede

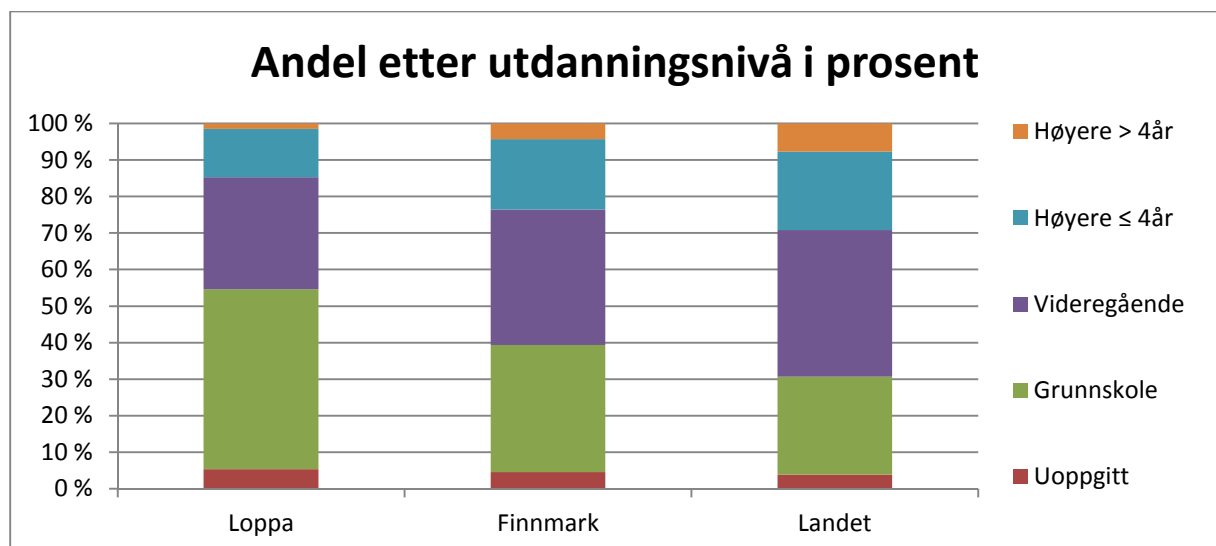
	År	Andel med uføretrygd i %	
		18-66 år	Av alle innbyggere
Loppa	2010	15,6	9,5
Loppa	2013	16,0	9,7
Finnmark	2013	11,8	7,7
Landet	2013	9,4	6,1

Andel innvandrere

	År	Andel av befolkningen i %	
		Innvandrere	Etnisk norske
Loppa	2015	9,0	91,0
Finnmark	2015	12,8	87,2
Landet	2015	15,6	84,4

Utdanningsnivå

	År	Andel etter utdanningsnivå i prosent				
		Uoppgitt	Grunnskole	Videregående	Høyere ≤ 4år	Høyere > 4år
Loppa	2013	5,4	49,3	30,6	13,3	1,5
Finnmark	2013	4,6	34,8	37,0	19,3	4,3
Landet	2013	3,9	26,8	40,1	21,5	7,7



Kommunens vurdering av levekår

Her beskrives status og utviklingen av levekårene i kommunen.

Alle barn mellom 0 – 5 år får jevnlig oppfølging av helsesøster som også samarbeider med barnehagene og barnevernet. Oppfølgingen fortsetter i grunnskolen. Det gjennomføres trivselstiltak i samarbeid med lag og foreninger i Øksfjord og Bergsfjord. I arbeidet med «Boligsosial plan» vil mindre leiligheter til ungdom i etableringsfasen bli prioritert.

Loppa kommune har tradisjonelt hatt lavt utdanningsnivå i privat næringsliv (knappt videregående skole) mens kommunen har rekruttert godt kvalifiserte personer. Dette bildet har endret seg. Med nedgangen i fiskeriene og frafall av fiskeindustri har de nye vekstnæringene som oppdrett, slipp/mekanisk industri, rederidrift mm etterspørsel etter personer med fagutdanning og høyere utdanning. Disse personene blir ofte rekruttert utenfra. Kommunen har de siste årene hatt problem med å rekruttere fagfolk.

Antall innvandrere doblet seg fra 2010 (44) til 2013 (89). I 2014 økte antallet til 97 for å falle tilbake til 89 i 2015. I perioden 2010 – 2015 har innvandrere fra 23 nasjoner vært bosatt i Loppa. Disse utgjør viktig kompetanse for både privat næringsliv og kommunen.

Loppa har ca.50 % flere arbeidsledige enn landet for øvrig og ca. 15 % flere arbeidsledige enn gjennomsnittet for Finnmark. Likevel utgjør de arbeidsledige en lite tilgjengelig ressurs for næringslivet. Antall uføre er ca. 50 % høyere enn landsgjennomsnittet og ca. 25 % høyere enn i Finnmark.

En årsak til både arbeidsledige og uføre er dårlig mobilitet blant deler av befolkningen knyttet til lave verdier på eiendom i Loppa. Dette gjør det vanskelig å etablere seg på et nytt sted for disse gruppene.

Befolkningen i Loppa har dobbel så høy hyppighet i forhold til landsgjennomsnittet på Folkehelsebarometret når det gjelder "Røyking blant kvinner" og Lungekreft- og kolsdødelighet». Det er 75 % flere eldre over 80 år. De har 50 % flere «Uføretrygdede mellom 18 – 44 år» og «Overvektige menn».

Nedgangen i antall fiskere fører til færre sesongarbeidere og at flere i kommunen vil få en tilnærmet lik arbeidstid hele året. Dette kan også virke positivt på folkehelsen.

Nedgangen i befolkningstallet og en fortløpende diskusjon om reduksjon i kommunale tjenester samtidig som ressurspersoner forsvinner og de eldre blir igjen, er en mental belastning for innbyggerne i kommunen. Det er vanskelig å vurdere hvilken konsekvens dette vil ha for folkehelsen.

Arbeidet med kommunereformen og en eventuell sammenslåing med Alta kommune bekymrer mange av de eldre som er godt fornøyd med de kommunale tjenestene som tilbys i dag. Frykten for å bli «en utkant i utkanten» og den usikkerheten dette fører med seg, kan også bli en mental belastning.

Folkehelseprofil: <http://www.fhi.no/helsestatistikk/folkehelseprofiler/finn-profil>

1.7 Avstander og kommunikasjon

Kommunens vurdering av avstander og kommunikasjon

Fremtid båt:

Kvaliteten på sjøverts kommunikasjonstilbud har vært sterkt kritisert de senere årene. Fergekaiene utbedres nå og fra 2016 blir det satt inn nytt fergemateriell og ny hurtigbåt i Loppasambandene.

Avstander mellom tettsteder/bygder i kommunen.

Øksfjord – Øksfjordbotn - veiforbindelse ca 25 km, kjøretid ca 25 min en vei.

Øksfjord – Tverrfjord: Ferge 15 min og vei ca 4 km.

Øksfjord – Nuvsvåg: Ferge 15 min og vei ca 20 km.

Øksfjord – Bergsfjord: Ferge ca 1,5 time, hurtigbåt ca 45 min.

Øksfjord- Sør-Tverrfjord/Sandland: Ferge ca to timer (til ST), vei til Sandland ca 20 km. Hurtigbåt til Sør-Tverrfjord , ca 55 min, Sandland , 45 min/1t 30min.

Øksfjord – Langfjordhamn 1t 5 min, Loppa øy 1t 55 min, Skavnakk 2t 20min., Andsnes/Bryn timeren via Segelvik i Troms til Burfjord. Hurtigbåt.

Bygdene Nuvsvåg og Tverrfjord har veiforbindelse (ca 24 km en vei).

Bygdene Sør-Tverrfjord og Sandland har veiforbindelse, ca 20 km.

Samkvem med øvrige bygder i vestre-Loppa krever båtforbindelse.

Tidsangivelser er hentet på ruteopplysninga 177. I tillegg til reisetid kommer ventetid på båt og ventetid på båtetur. Tidsbruk for de reisende som er avhengig av ferge/båtruter vil dermed ofte bli hele dagen for et oppdrag som kan vare en times tid.

Avstand til nabokommuner (kommunesenteret)

Øksfjord til Kvænangen kommune, Burfjord ca. 58 km (ca. 1 time).

Øksfjord til Alta kommune, Alta sentrum, ca. 120 km (ca. 1time 50 min).

Kommunikasjon (vei, sjø og luft). Kollektivtransport

Øksfjord har hurtigruteanløp to ganger i døgnet

Øksfjord og Øksfjordbotn har veiforbindelse til EV 6 via FV882. De øvrige stedene i Loppa er avhengig av sjøverts forbindelse, ferge og/eller hurtigbåt knyttet opp mot Øksfjord.

Luft – flyplass i Alta og flyplass i Hasvik kommune.

Bredbånd/ datakommunikasjon/ mobilnett

Bredbåndsforbindelsen varierer stort i kommunen. Øksfjord har fibertilgang. En del av de øvrige stedene har radiobasert bredbånd av varierende kvalitet. Noen få steder eller deler av steder har ingen bredbåndstilgang. Mobilnettet er også variabelt. Enkelte bygder har ingen tilgang.

Loppa kommune har fått innvilget tilskudd til utbygging av bredbånd i kommunen. Det arbeides med å tilrettelegge for anbudsutlysning for dette prosjektet.

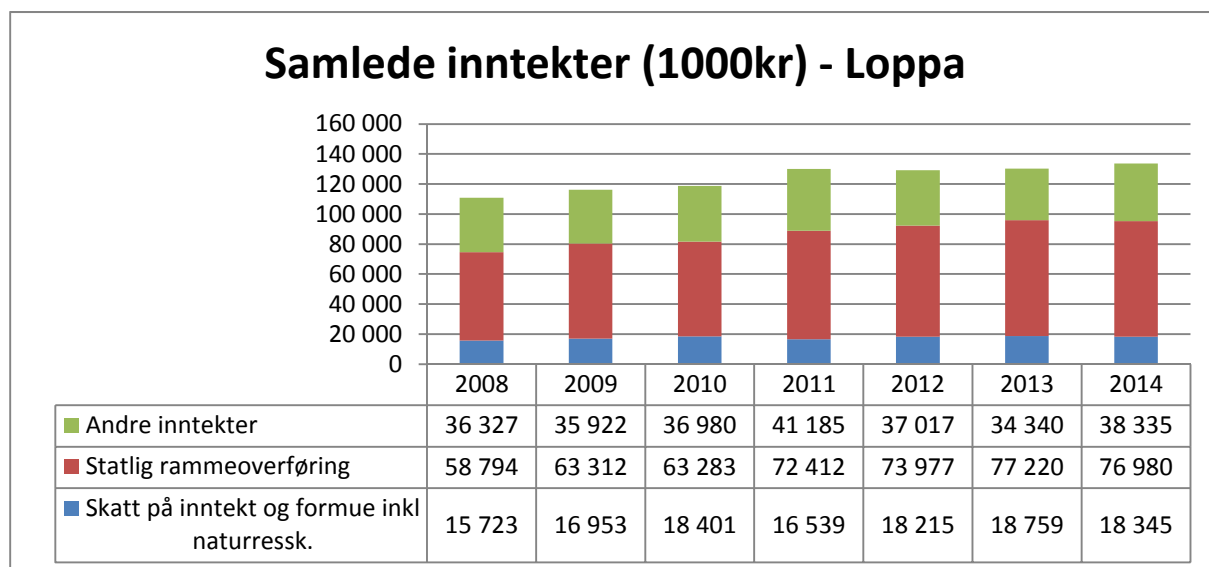
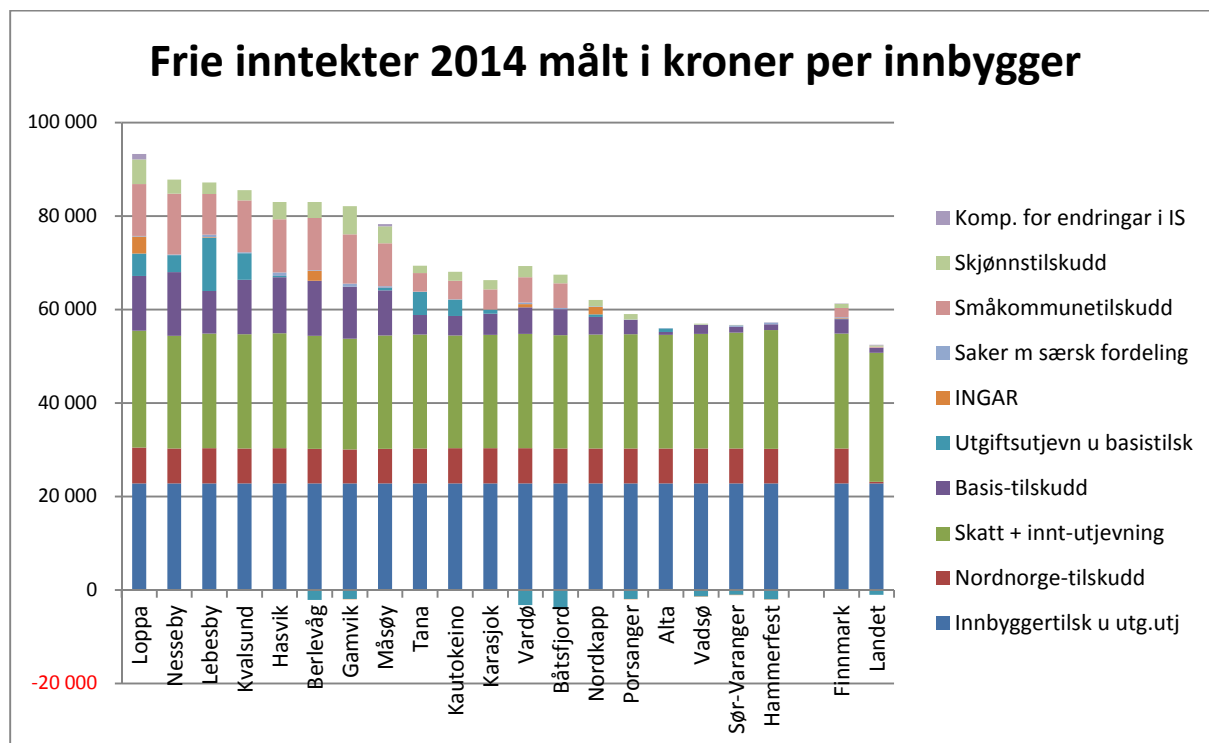
Strømforsyninga til vestre-Loppa er sårbar.

Arbeids- og skolependling med båt.

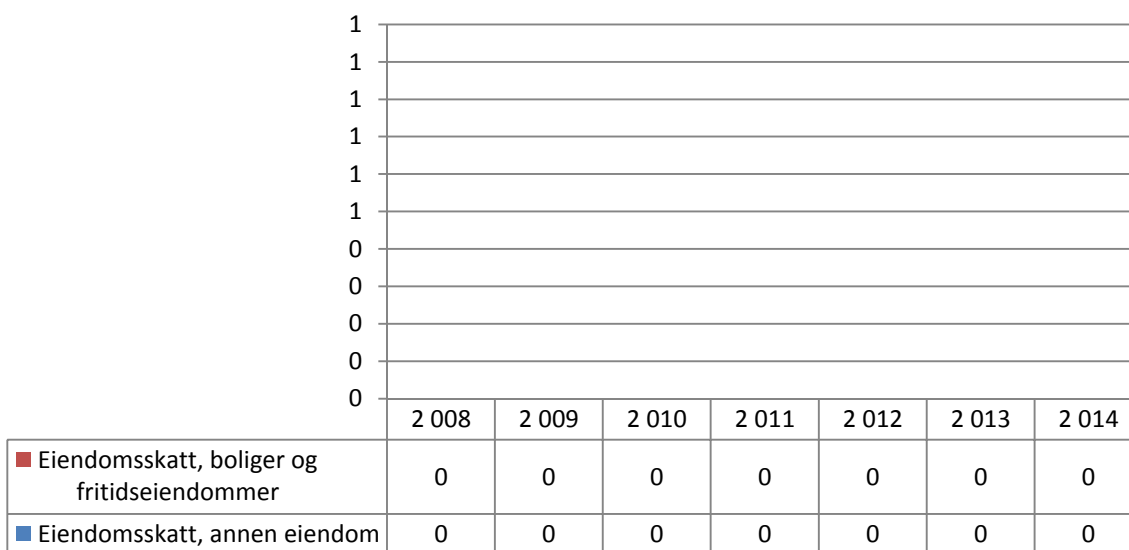
Det foregår i dag en daglig arbeids- og skolependling med ferge fra Nuvsfjord/Tverrfjord til Øksfjord som fungerer tilfredsstillende. Det foregår også en daglig arbeidspendling fra Øksfjord til Sibelco sitt anlegg på Stjernøya. For å gjennomføre det ene skiftet må båten gå 2 turer. Økes antallet til 3 turer kan personer fra Loppa arbeide på alle 3 skiftene på Stjernøya.

På sikt kan det bli kun en skole i Vestre-Loppa med beliggenhet i Bergsfjord. Dette vil kreve daglig båttransport fra Sør-Tverrfjord og Sandland til Bergsfjord. Et slikt båttilbud kan også benyttes til arbeidspendling og gjøre det mulig å samle kommunale tjenester på et sted i Vestre-Loppa.

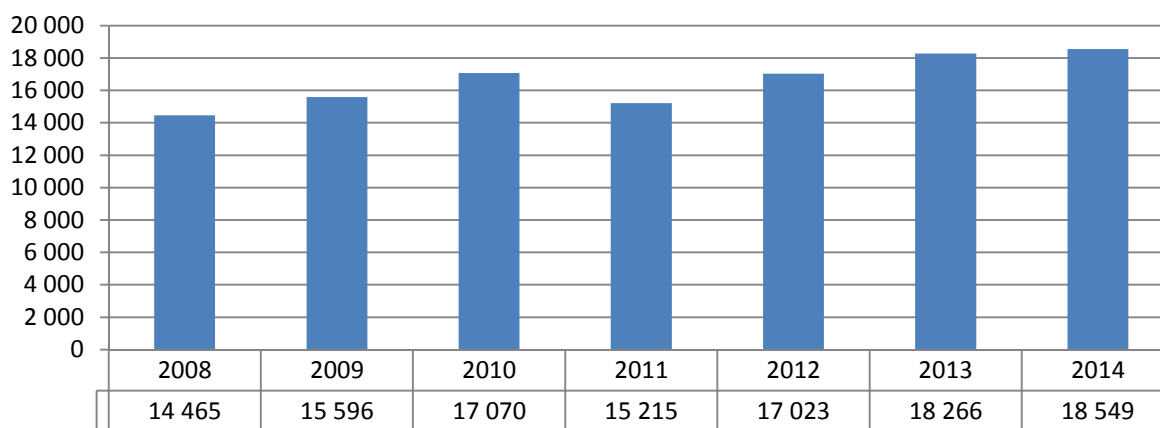
2 Økonomisk utvikling og status



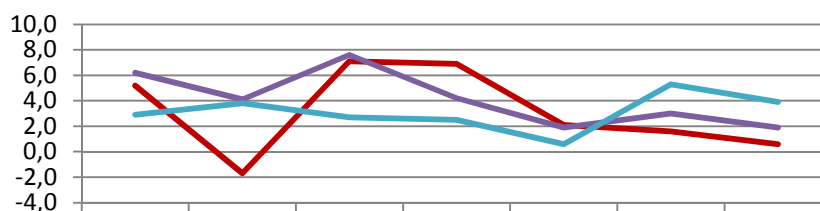
Eiendomsskatt (1000kr) - Loppa



Skatteinngang per innbygger - Loppa

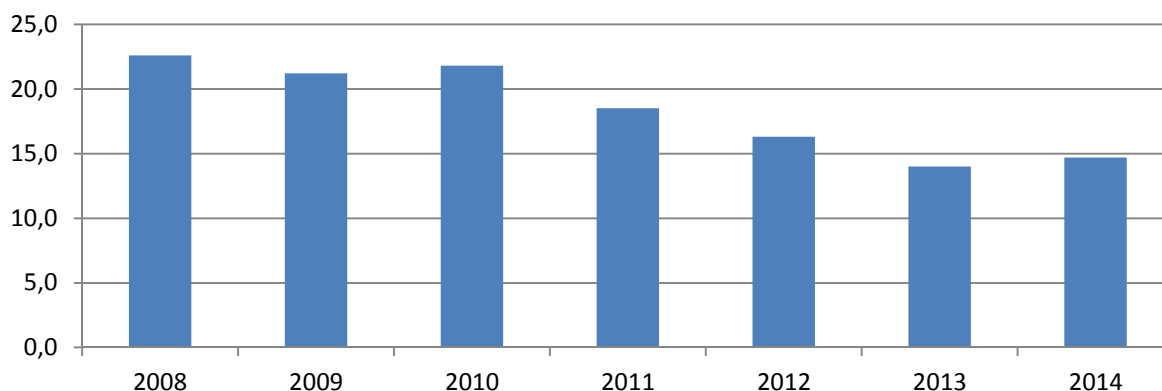


Regnskapsresultat - Loppa

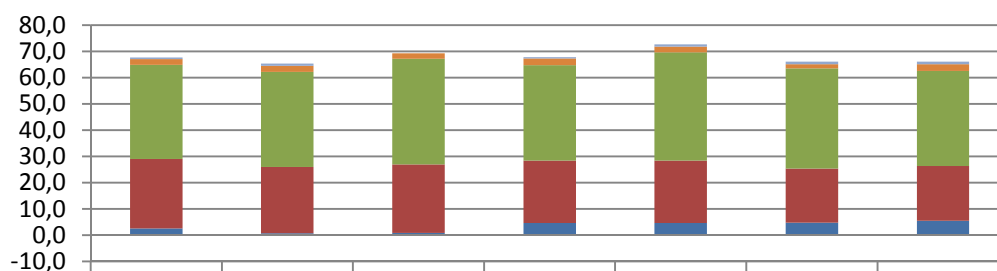


	2008	2009	2010	2011	2012	2013	2014
— Brutto driftsres i % av br. driftsinnt	5,2	-1,7	7,1	6,9	2,1	1,6	0,6
— Netto driftsresultat i % av br. driftsinnt (korr.)	6,2	4,1	7,6	4,2	1,9	3,0	1,9
— Regnskapsresultat i % av br. driftsinnt	2,9	3,8	2,7	2,5	0,6	5,3	3,9

Penger på bok (Disposisjonsfond + ikke disponert over/underskudd i % av brutto driftsinntekter)

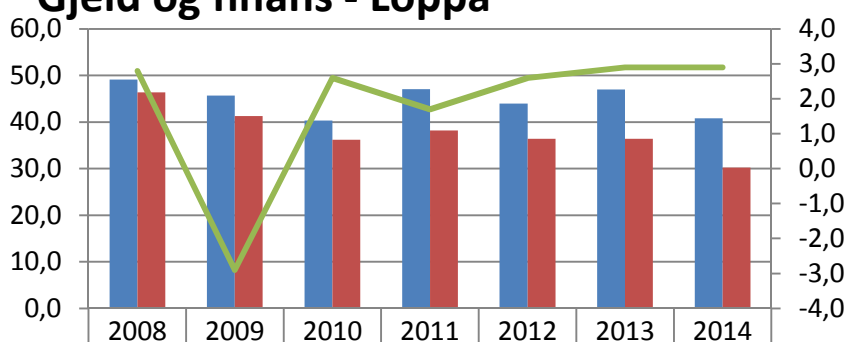


Netto driftsutg fordelt på tjenester - Loppa



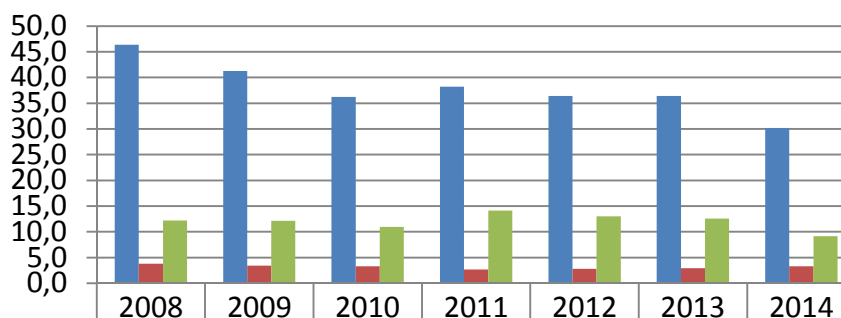
	2008	2009	2010	2011	2012	2013	2014
■ Barnevern	0,7	0,8	-0,1	0,5	0,8	0,9	1,0
■ Sosialtjenesten	2,1	2,3	2,1	2,6	2,2	1,6	2,6
■ Helse og omsorg	35,9	36,3	40,2	36,3	41,2	38,2	36,2
■ Grunnskole	26,5	25,2	26,0	23,8	23,8	20,5	20,8
■ Barnehage	2,5	0,7	0,9	4,6	4,6	4,8	5,5

Gjeld og finans - Loppa



■ Netto lånegjeld i 1000 kr pr innb, konsern	49,1	45,7	40,3	47,1	43,9	47,0	40,8
■ Netto lånegjeld i % av br driftsinnt, konsern	46,4	41,3	36,2	38,2	36,4	36,4	30,2
— Netto finans og avdrag i % av br driftsinnt, konsern	2,8	-2,9	2,6	1,7	2,6	2,9	2,9

Lånegjeld - Loppa



■ Netto lånegjeld i % av br driftsinnt, konsern	46,4	41,3	36,2	38,2	36,4	36,4	30,2
■ Netto avdrag i % av br driftsinnt, konsern	3,8	3,4	3,3	2,7	2,8	2,9	3,3
■ Beregnet løpetid for gjeld	12,2	12,1	11,0	14,1	13,0	12,6	9,2

Fylkesmannens bilde vurdering av økonomisk utvikling og status

Loppa kommune har gjennom flere år hatt gode regnskapsresultater. Kommunen har relativt god fondsbeholdning på 15 % av brutto driftsinntekter. Gjeldene er lav. Den største utfordringen til Loppa kommune er nedgang i befolkning og påfølgende reduserte inntekter med behov for å tilpasse tjenestene.

Kommunens vurdering av økonomisk utvikling og status

Her beskriver kommunen historikk økonomisk utvikling og status nå.

Hvordan utvikler kommuneøkonomien seg framover?

Hvor forberedt er kommunen på endringer i kommuneøkonomien?

Rammetilskuddet er synkende fra 2013 til 2014, og for 2015 vil det være enda lavere. Skattetallene er også synkende. Kommunen er derfor avhengig av å sikre mer inntekter lokalt.

Loppa kommune benytter seg ikke av avdragsutsettelse på lån, og vi betaler ned mer enn minstekravet. Minimum 20 % av lånene står på fastrente. Rentene på løpende lån er lave. Kommunens gjeldsbyrde i 2003 var på kr 79 150 000,-. Fra 2003 til 2010 klarte vi å betale ned gjelda med 30 millioner. De senere år er det tatt opp lån i forbindelse med investeringer, men gjelda er igjen synkende. Netto lånegjeld pr 2014 er på 35 %, godt under de 50 % som er vedtatt at vi skal ligge under.

Loppa har ikke udekket utgiftsført premieavvik fra tidligere. Vi har ett års amortisering og fører kostnadene i det året de tilhører.

Loppa ligger i arbeidsgiveravgiftssone 5, og dette betyr at vi har ingen arbeidsgiveravgift.

Investeringsbehov og investeringsevne:

Det er satt opp prosjekt for utredning av kompetansesenter. Dersom dette skal gjennomføres vil det utløse behov for lånefinansiering.

Rassikring av bygda skal gjennomføres i 2015. Her har kommunen fått dekket 80 %, resterende finansieres ved hjelp av fond.

Med dagens ressursbruk og organisering av kommunen vil vi ikke kunne klare å betjene særlig større lånebeløp enn det vi har i dag. Det er derimot omorganisering på gang, så dette vil sannsynligvis endre seg. Vi bør imidlertid være varsom med å ta opp større lån før omorganisering er ferdig og vi ser hva vi har å gå på.

Loppa kommune har hatt god økonomistyring de siste årene, og har klart å sette av penger på fond. De økonomiske utsiktene framover er derimot dystre dersom vi ikke skulle gjort noe med kostnadsnivået vårt. Vi har derfor startet prosess med omorganisering av tjenester og arbeidsområder. Til slutt vil vi da komme ut med en riktig bemanning og organisering av tjenester, som vil harmonere med og gjenspeile inntektsnivået vårt. Målet er å kunne drive kommunen økonomisk forsvarlig uavhengig av om det blir kommunesammenslåing eller ikke.

Eiendomsskatt er vedtatt innført på verk og bruk og annen næringseiendom, men er ikke iverksatt enda. Sats 2 promille. Taksering må foretas i 2015, så utskrivning vil ikke kunne skje før 2016.

Tall for netto driftsutgifter pr tjeneste pr innbygger er hentet fra KOSTRA statistikk pr. 15. mars hos SSB.

Resterende er hentet fra egne regnskapstall.

Ut over kommunens regnskap har kommunen en verdi i Ymber AS på ca 30 mill kr.

3 Kommunens rolle som tjenesteyter

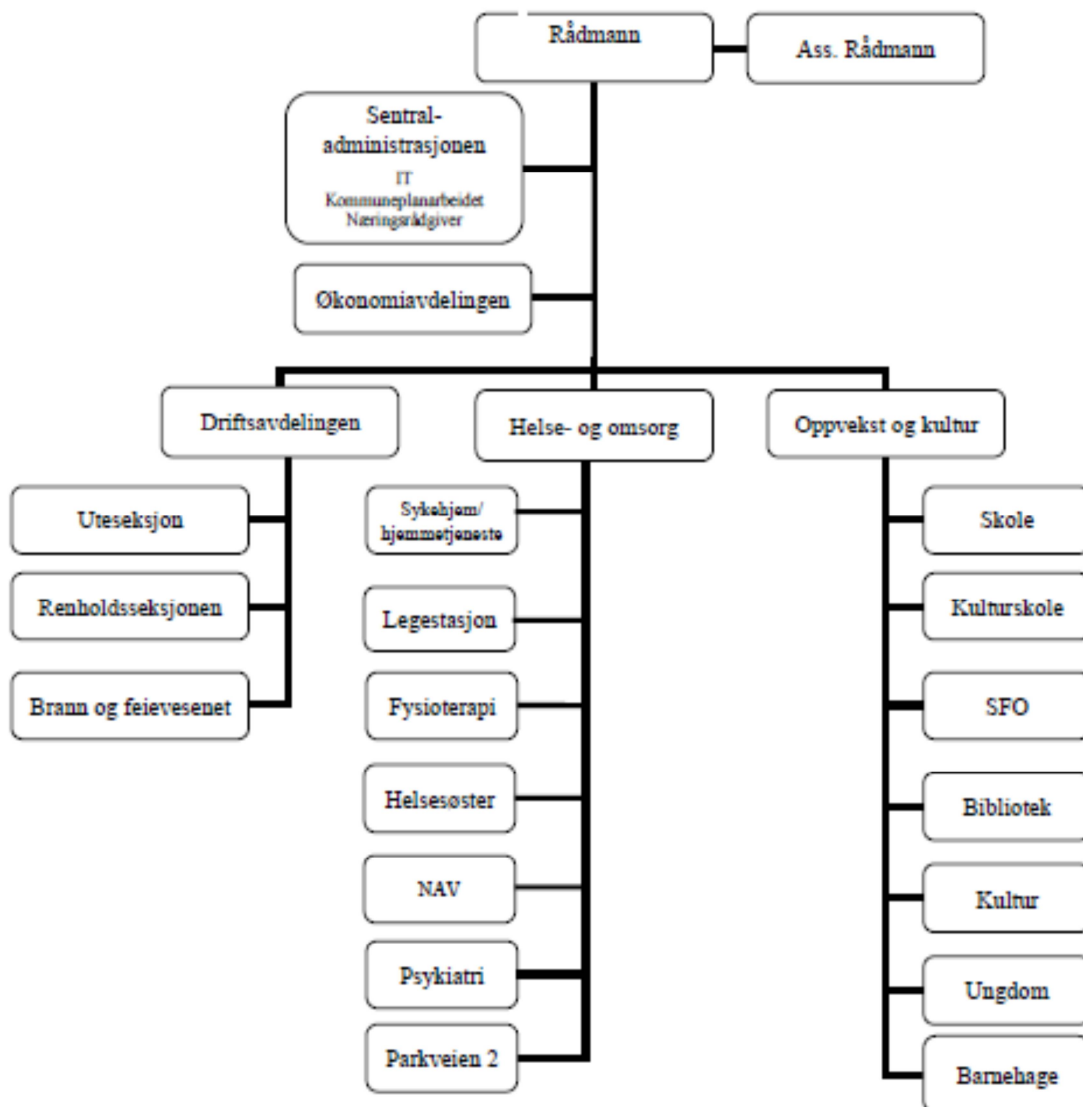
3.1 Kommunens organisering

Kommunens vurdering av sin organisering

Hvordan er kommunen organisert?

Organisasjonskart

OPPDATERT ADMINISTRATIVT ORGANISASJONSKART



Strukturelle endringer som er gjort senere år, både organisatorisk og innenfor de ulike tjenestene.

Strukturelle endringer som er gjort senere år;

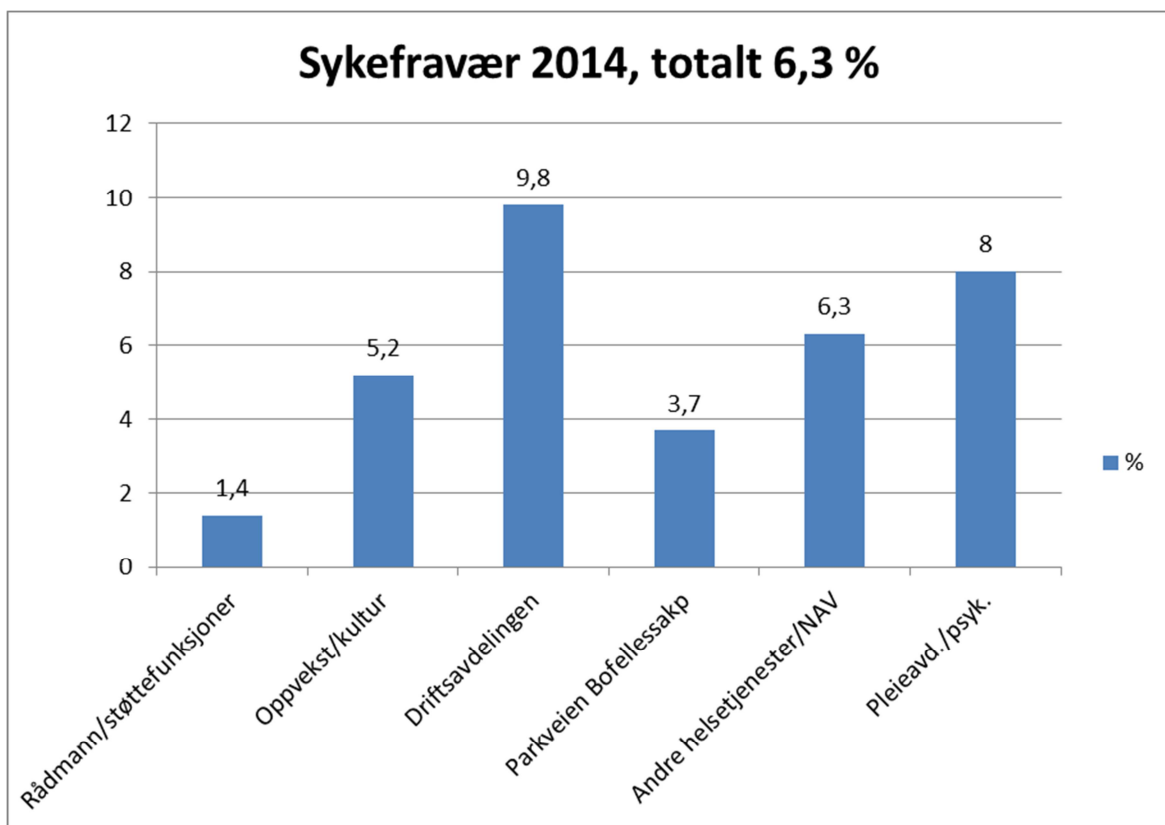
Organisatorisk:

- Renhold egen enhet under driftsavdeling
- Nuvsvåg skole nedlagt
- Ungdomskonsulentstilling og lederstilling sfo avviklet
- Ruskonsulentstilling; lønnskostnad er budsjettert, men ikke vedtak om opprettelse av hjemmel
- NAV kontoret fjernledes fra Alta

Tjenesteinnhold

- Rus/psykiatri tilbyr flere tjeneste

Sykefravær blant ansatte, totalt og pr tjeneste (tall kan eventuelt også vises under hver tjeneste)



Samisk forvaltningsområde?

Loppa kommune er kun innlemmet i Samisk utviklingsfonds virkeområde.

3.2 Interkommunalt samarbeid og eierinteresser

Samarbeidet i Vest-Finnmark regionråd fungerer som en grei informasjonskanal og som bindeledd mellom politikere og administrasjonen i regionkommunene.

Næringssejere/konsulenter i regionkommunene har gjennom regionrådet fått til et godt samarbeid på felles næringsaker i regionen. Næringsnettverket har også vært med å bidra til utforming av diverse planer for regionrådet.

IKA Finnmark er interkommunalt arkiv for kommuner i Finnmark og bistår medlemmene med ulike tjenester for å sikre dokumentasjon av saksbehandlingen i kommunene. Det er en rekke lovpålagte oppgaver som kommunen må ha og da er IKA Finnmark en viktig samarbeidspartner.

Loppa kommune har ikke tilfredsstillende lokaler for å deponere eldre arkiv og derfor må eldre arkiv (25-30 år) avleveres og deponeres hos IKA Finnmark. For øvrig har IKA Finnmark bidratt med kurs og veiledning i arkivplanarbeidet.

VEFIK IKS leverer revisjonstjenester til eierkommunene, og til kommunale foretak, interkommunale selskap, stiftelser og kirkelige fellesråd. Totalleverandør av revisjonstjenester til kommunal sektor, og en naturlig samarbeidspartner for kommunene i Vest-Finnmark. Samarbeidet opplevdes bedre da revisjonen hadde en stedlig representant i kommunen.

RSK Vest-Finnmark er et samarbeidsorgan for skole- og barnehagesektoren i 7 kommuner i Finnmark. Kommunene er Hasvik, Loppa, Alta, Kvalsund, Hammerfest, Måsøy og Nordkapp. RSK-styret består av de skole- og barnehagefaglige ansvarlige i de 7 kommunene. Det er ansatt en kontorleder i RSK. Kontoret har ikke egen administrasjon utover kontorleder. Alta kommune er vertskommune for RSK Vest-Finnmark.

RSK ivaretar og koordinerer utviklingen av barnehagene og skolene i de 7 kommunene i Vest-Finnmark, ved at de skole- og barnehagefaglige ansvarlige jobber som et nettverk på tvers av kommunegrensene, og bidrar med hverandres kompetanse. Det fører blant annet til at kompetansehevingen i stor grad kan gjøres som et felles løft. Som igjen fører til at ressursene kan benyttes på en effektiv måte.

Kontoret er bemannet med 1 person.

RSK Vest-Finnmarks visjon er:

”God barndom og god oppvekst i RSK Vest-Finnmark regionen.”

For Loppa kommune er dette et samarbeid som fungerer veldig godt. På denne måten får Loppa kommune gjennomført kompetanseheving i skole- og barnehagesektoren som ikke ville ha vært mulig ellers. Det gir et felles løft for kommunene opp mot sentrale satsingsområder, men også regionale satsingsområder.

PPT: Her kjøper Loppa kommune en 75 % stilling. Denne stillingen brukes til systemmøter, observasjoner, veiledning, sakkyndige rapporter og tilrådninger, møter med ansatte, foreldre m.m. PPT tilbyr Loppa kompetanse i forhold til ulike problemstillinger.

Krise- og inntestcenteret er et tilbud til innbyggere i Loppa. Helsesøster og skole samarbeider med

senteret i forhold til deres informasjonsarbeid rettet mot 6.klassinger. Knut Thomassen, barnevernleder i Loppa sitter i styret for senteret som representant for medeier Loppa kommune.

Loppa kommune har en samarbeidsavtale med landbrukskontoret i Alta. Kontoret tar seg av landbruksrelaterte oppgaver i Loppa.

Alta Havn mottar anløpslister for trafikk-kaiene våre og fakturerer etter disse. Vi må selv følge opp om fakturaene blir betalt. Småbåthavnene fakturerer vi selv.

Interkommunale samarbeid

Tjeneste	Type samarbeid (interkommunalt samarbeid eller vertskommunesamarbeid)	Ansvarlig leverandør (kommune/selskap)	Samarbeidskommuner					Andre involverte
			Kommune 1	Kommune 2				
Nærings-og ledersamarbeid Arkivering Revisjon Landbruk Oppvekstsektoren Havneavgifter Psykiske og pedagogiske tjen. Krisesenter	Kun interkommunalt samarbeid for alle områdene	Vest-Finnmark regionråd Interkommunalt arkiv Interkommunal revisjon Landbrukskontor i Alta RSK Vest-Finnmark Alta havn PPT Krisesenter, Alta og Loppa						

Aksis:

Aksis Arbeid og Kompetanse AS har som hovedmål **å få folk i arbeid**. Bedriften har bred kompetanse innen karriereveiledning, avklaring av arbeidsevne, kvalifisering, formidling, arbeidspraksis og kursvirksomhet. Bedriften har en utstrakt leveranse av produkter og tjenester. Bedriften har for tiden ca 200 personer i sin virksomhet. Aksis er godkjent som attføringsbedrift og lærlingebedrift.

- Aksjeselskap eid av Aksis Eiendom AS som igjen eies av Alta kommune, Loppa kommune og Sparebanken NN
- En attførings- og lærlingebedrift som kvalifiserer og utprøver i daglige reelle arbeidsoppgaver
Leverandør av arbeidsrettet rehabilitering til NAV
- Omsetter for ca 50 mill. kr
- Anlegg i Alta, Øksfjord og Hasvik
- Medlem av NHO Service, Attføringsbedriftene www.attforingsbedriftene.no

Vefas:

Vefas iks utfører husholdningsrenovasjon på vegne av de fire kommunene Alta, Kautokeino, Hasvik og Loppa.

De tilbyr også avfallsløsninger for bedrifter, privatpersoner og virksomheter i offentlig sektor.

Produktene og tjenestene dekker hele spekteret, fra full kildesortering ute hos kunden, til kun å ha usortert avfall i en container.

Ymber: (Tidligere Nord-Troms kraftlag)

Ymber AS er eid av Kåfjord kommune, Skjervøy kommune, Nordreisa kommune, Kvæningen kommune, Loppa kommune, Kautokeino kommune og Troms fylkeskommune. Styret består av representanter fra disse kommunene og ansatte representanter fra Ymber.

- Produksjon, omsetning og overføring av elektrisk energi og annet som naturlig står i forbindelse med dette.
- Overta og bygge ut kraftkilder, kraftstasjoner og høy- og lavspentnett med transformatorer i Nord-Troms og deler av Vest-Finnmark for elektrisitetsforsyning av befolkningen.

Bergsfjord Kraftlag AL, som dekket deler av Loppa kommune ble oppløst. Verdiene og abonnentene ble overført til Nord Troms kraftlag i 1970. Nord Troms Kraftlag overtok da hele Bergsfjord kraftverk, som hadde en årsproduksjon på 1,98 Gwh. I 1980 ble også Kautokeino, Kvæningen og Loppa kommuner medeiere i Nord Troms kraftlag.

Boligstiftelsen:

Eies av Loppa kommune. Skal forvalte, erverve og/eller forestå oppføring av utleieboliger uten eget økonomisk formål.

Kusek IKS:

Kusek IKS er et interkommunalt selskap, eid av 10 kommuner i Vest-Finnmark. Disse kommunene er Alta, Hammerfest, Porsanger, Nordkapp, Kautokeino, Karasjok, Måsøy, Loppa, Kvalsund og Hasvik.

Kusek bistår med:

- Praktiske og faglige oppgaver tilknyttet kontrollutvalgenes møtevirksomhet
- Forberede saker til behandling i kontrollutvalgene
- Oppfølging av vedtak i kontrollutvalg/kommunestyre
- Plan for gjennomføring av selskapskontroll
- Økonomi- og budsjettarbeid for kontroll og tilsyn i kommunene
- Bistå ved valg av revisjonsordning.

IUA Vest-Finnmark. Interkommunalt oljevernssamarbeid. Samarbeidskommuner: Alta, Hammerfest, Kautokeino, Hasvik, Kvalsund. Måsøy og Loppa. Kontorsted: Hammerfest.

Selskap, stiftelser med videre som kommunen eier alene eller sammen med andre kommuner

Selskap, stiftelse e.l.	Formål/bransje	Samarbeidskommuner						Andre involverte
		Kommune 1	Kommune 2					
Aksis AS Vefas IKS Ymber AS Boligstiftelsen Kusek IKS IUA-Vest-Finnmark	Tilbake til jobb Avfall Strøm Boliger Kontrollfunksjoner Interkommunalt oljevern							

3.3 Tverrsektorielt samarbeid i kommunen

Kommunens vurdering av tverrsektorielt samarbeid

Hvordan fungerer det tverrsektorielle samarbeidet i kommunen, jamfør blant annet Sjumilssteget?

- Loppa har et godt tverrsektorielt samarbeid. Kommunens helsesøster er koordinator for Sjumilssteget, og helse- og omsorgssjef har vært aktivt med i jobben rundt Sjumilssteget. Det har vært samarbeid med barnehager og skoler i kommunen. Oppvekst- og kultursjefen har også blitt en del av dette samarbeidet.
- Helsesøster, fysioterapeut, pleie og omsorg og psykiatrisk sykepleier har egne møter med legene der utfordringer som krever samarbeidsløsninger tas opp. Fagteamet jobber løsningsorientert med korte ventetider og sikrer informasjonsflyt på overordnet nivå.
- Samarbeidet er også godt f.eks der det er tverrfaglige behov i forhold til barn og unge. Skolesektoren tar hurtigere kontakt med helsesektoren enn tidligere.
- Skole og barnehage har over flere år hatt et godt samarbeid. Samarbeidet har bl.a gått ut på overgangen barnehage/skole. Her har de eldste i barnehagen besøkt skole/sfo fast gjennom hele skole/barnehageåret. Aktiviteter en har gjennomført er bl.a førskoleaktiviteter og lek.
- Loppa folkebibliotek har over år hatt et godt samarbeid med skolene og butikkene i distriktet. Loppa kommune har opprettet bibliotekfilialer på tre steder i vestre Loppa, dette i butikklokalene der. Dette er et tilbud som fungerer godt, og er godt besøkt. Loppa folkebibliotek har også utlån av bokkasser på skolene i distriktet.

- Når det gjelder markering av Verdensdagen for psykisk helse har Loppa kommune også over flere år hatt et tverrsektorielt samarbeid. Her har helseetaten samarbeidet med skole, barnehage og bibliotek. Gode erfaringer i forhold til dette.
- Plansamarbeid på tvers av sektorene
- Fylkesmannens statusbilde for kommunesammenslåing.
- Ny virkelighet – tverrsektorielt prosjekt for kostnadsreduksjon ved synkende folketall. Mål å ta ned kostnader uten å redusere kvaliteten på tjenestene.

3.4 Planlegging, administrasjon, styring, samfunnssikkerhet og beredskap

Fylkesmannens bilde og vurdering av planlegging, administrasjon, styring, samfunnssikkerhet og beredskap

Kommunal planlegging

Gjeldende kommuneplan/kystzoneplan ble vedtatt i 2001. Kommunen varslet i 2012 oppstart av arbeid med kommuneplanens samfunnsdel og arealdel.

Kommunen har begrenset med ressurser og kompetanse og har utfordringer på planområdet, og i praktiseringen av planverk. Det gis dispensasjon til bygging i strandsonen som ikke er i tråd med plan- og bygningslov og statlige planretningslinjer for differensiert forvaltning av strandsonen. Det er ikke registrert klager på plan siste år.

Beredskap

Etter FMs kjennskap er det rådmann som har ansvaret for oppfølging av sektorområdet. Vi stiller spørsmål ved om det er en hensiktsmessig organisering. Kommunen har hatt personell på ROS-kurs, men ikke kjent om disse nyttes innen sektorområdet i dag.

Tilsyn i 2014 viste at kommunen ikke har revidert helhetlig ROS siden 2009 og kommunen har heller ikke noe system for helhetlig – og systematisk arbeid med samfunnssikkerhet og beredskap, noe som det ble gitt avvik på.

Kommunen har frist til 30.09.15 å lukke avvikene.

Kommunen har en oppdatert beredskapsplan fra 2014. Ikke kjent at kommunen har revidert denne. Det er krav om årlig revisjon.

Det fremstår som en klar styrke for kommunens krisehåndteringsevne at kriseledelsen kjenner kommunen godt, hvilke utfordringer kommunen har innen sektorområdet og tilgjengelige ressurser. Dette kommer primært av at kommunen er liten og oversiktlig og at enkeltpersoner i kommunal kriseledelse har lang fartstid i kommunen.

Kommunen har ikke hatt fokus på oppfølging av sektorområdet.

Kommunens vurdering av planlegging, administrasjon, styring, samfunnssikkerhet og beredskap

Hvordan er planleggingsoppgavene organisert i dag?

Innleid hjelp ved skriving av kommuneplanens samfunnsdel og det må leies inn hjelp for å gjennomføre kommuneplanens arealdel.

Økonomiplan og sektorplaner må utarbeides av kommunen selv.

Har er status for kommunal planstrategi og for kommunens arealplan og samfunnsplan?

Kommunal planstrategi er vedtatt. Kommuneplanens samfunnsdel er under utarbeidelse. Arbeidet med arealplan er ikke påbegynt.

Antall dispensasjonssaker knyttet til arealbruk?

Det er gitt fire dispensasjonssaker vedrørende bygg og en på motorferdsel.

Status for helhetlig risiko- og sårbarhetsanalyse og overordnet beredskapsplan etter sivilbeskyttelsesloven

Frist til 30.9.2015 med ferdigstilling av planen.

Hvordan er kommunens kompetanse og kapasitet innenfor planlegging og styring, herunder økonomi og regnskap?

Kommunen mangler kapasitet og kompetanse og overordnet planlegging. Kommunen har kapasitet og kompetanse på utarbeidelse av økonomiplan og sektorplan.

I hvilken grad er miljø, landbruk, reindrift og folkehelse ivaretatt i kommunens planarbeid?

Det har vært gjennomført vurderinger av miljøet ved saksbehandlingen av søknader om nye lokaliteter og utvidelse av eksisterende lokaliteter til oppdrett. I arbeidet med kommuneplanens samfunnsdel er miljøperspektivet trukket inn i arbeidet. I Loppa er det ingen som har husdyr, og fra 2015 vil det ikke være sau på sommerbeite i kommunen. Utfordringer knyttet til landbruk er knyttet til arealsaker. I arbeidet med kommuneplanens samfunnsdel har det vært et fellesmøte mellom kommunen og 4 av de 5 reinbeitedistriktene som har ca. 10 000 rein på sommerbeite i kommunen. I møte ble utfordringene til reinbeitedistriktene diskutert og det ble både gitt gjensidige råd gjort vedtak på møtet.

Folkehelseperspektivet blir nå implementert i alle planene i Loppa kommune.

Loppa kommune har samarbeidsavtale med landbrukskontoret i Alta.

3.5 Barnehage

Statistikk for fagområdet, se vedlagte kommunebarometer.

Fylkesmannens bilde og vurdering av barnehagetjenesten

Kommunen har god barnehagedekning, men FM vurderer kompetansen på området som svak. Kommunen er ikke med i nasjonale prosjekter, og har heller ikke søkt på midler til utviklingsprosjekt innenfor prosjektet Sjumilssteget. Dette vil gi kommunen utfordringer på sikt.

Kommunens vurdering av barnehagetjenesten

Hvordan er tjenesten organisert i dag?

Barnehagene i Loppa er i dag organisert på følgende måte. Vi har en barnehage i Øksfjord og en barnehage i Bergsfjord (del av oppvekstsenter). I Øksfjord er det barn til to avdelinger i Bergsfjord er det kun 4 barn i barnehagen.

Øksfjord barnehage har egen styrer samt en pedagogisk leder og to assistenter pr. avdeling. Pedagogisk leder stillingene er besatt av faglærte.

I begge barnehagene er det assistenter som tar den teoretiske delen i forhold til barne- og ungdomsarbeiderfaget. Vi har en utdannet barne- og ungdomsarbeider fra før.

I Bergsfjord barnehage er rektor ved oppvekstsenteret også styrer i barnehagen. I barnehagen jobber to assistenter.

Begge barnehagene er kommunale.

Har kommunen spesielle styrker, svakheter eller utfordringer innenfor barnehagetjenesten, sett hen til kriteriene for å ivareta rollen som tjenesteyter?

Pga at vi er små er det vanskelig å få gjennomført gode nok tilsyn i egne kommunale barnehager. Dette er en svakhet for Loppa. Her bør vi få på plass et samarbeid med en annen kommune.

Tidligere år har det vært vanskelig å rekruttere fagpersonell i barnehagen, og en har vært nødt til å konstituere pedagogisk leder. De to siste årene har alle pedagogstillingene vært besatt av fagpersonell.

Vikarer i barnehagen kan være vanskelig å få tak i, dette fordi det er lite arbeidsledighet i Loppa, samt at vi over tid er blitt færre innbyggere.

Kommunens styrke er at det er «kort vei» fra de ansatte i barnehagen opp til kommunens øverste ledelse. Flere ganger pr. uke gjennomføres det samtaler pr. telefon. Samtalene inneholder alt fra veiledning, informasjon og frustrasjoner.

Har kommunen spesielle styrker, svakheter eller utfordringer innenfor barnehagetjenesten, sett hen til kriteriene for å ivareta rollen som tjenesteyter?

Pga at vi er små er det vanskelig å få gjennomført gode nok tilsyn i egne kommunale barnehager. Tidligere år har det vært vanskelig å rekruttere fagpersonell i barnehagen, og en har vært nødt til å konstituere pedagogisk leder. De to siste årene har alle pedagogstillingene vært besatt av fagpersonell.

Vikarer i barnehagen kan være vanskelig å finne, dette fordi det er lite arbeidsledighet i Loppa, samt at vi over tid er blitt færre innbyggere.

Kommunens styrke er at det er «kort vei» fra de ansatte i barnehagen opp til kommunens øverste ledelse. Flere ganger pr. uke gjennomføres det samtaler pr. telefon. Samtalene inneholder alt fra veiledning, informasjon og frustrasjoner.

Vi har til sammen 11 ansatte i våre 2 barnehager (9,8 årsverk). 3 stk har førskolelærerutdanning, 1 er barne- og ungdomsarbeider og 3 under utdanning (teoretisk del barne- og ungdomsarbeider).

Andelen barn 1-5 år med barnehageplass er 93,3 %.

Brutto driftsutgifter pr. barn i Loppa er kr. 109 000,- Andel av netto driftsutgifter/budsjettets størrelse er på 5,5 % av det totale budsjettet.

3.6 Grunnskole

Statistikk for fagområdet, se vedlagte kommunebarometer

Fylkesmannens bilde og vurdering av grunnskolen

Det er relativt god kompetanse på kommunenivå.

En klagesak på standpunktkarakter i 2014. Skolen utviste tilfredsstillende saksbehandling.

Kommunen er sårbar ved vakanser

Kommunen er med i det nasjonale prosjektet Vurdering for læring, med alle tre skoler.

Kommunen satser på grunnskolen og har lite ufaglært arbeidskraft. I og med at FM ikke har innsyn i tall på resultat hos elevene, er det vanskelig for FM å gjøre nødvendig vurdering i forhold til kvalitet.

Kommunens vurdering av grunnskolen

Hvordan er tjenesten organisert i dag?

Grunnskolene i Loppa er organisert med 2 grunnskoler 1 – 10, og et oppvekstsenter med grunnskole 1 – 10 og barnehage. Til sammen i Loppa vil det neste skoleår være totalt 71 elever. En skole med 3 elever, en med 11 og en med 57.

Etter endring av lærerutdanningen kan små kommuner som Loppa få vansker med å rekruttere lærer til våre skoler, dette pga. at vi har behov for allmennlærere som kan undervise på alle trinn. Ny utdanning går på lærere 1-7 trinn og 8-10 trinn.

Har kommunen spesielle styrker, svakheter eller utfordringer innenfor grunnskoletjenesten, sett hen til kriteriene for å ivareta rollen som tjenesteyter?

Vår styrke er at vi har gode undervisningsmetoder for fådelte skoler. I mange år har vi hatt flere trinn sammenslått, har funnet gode metoder for å gi god undervisning. Det er få elever i våre grupper, det gir gode muligheter for tilpasset undervisning. Vi har lærere med lang og variert bakgrunn som gir god undervisning.

Våre svakheter er bl.a små grupper, eller få elever ved skolen. Dette vanskeliggjør samarbeid med andre. Vår bosetningsstruktur er også en svakhet, samt en utfordring. Dette vanskeliggjør samarbeid mellom skolene.

Folketallsutviklingen for Loppa er en stor utfordring og en svakhet.

Vi har til sammen 21 stillinger fordelt på våre tre skoler.

Gjennomsnittlige grunnskolepoeng for 2015 i Loppa er 3,9. Når det gjelder nasjonale prøver er gjennomsnitt siste fire år for 8 trinn 2,6 og for 9 trinn 2,8. Resultater fra elevundersøkelsen, elevenes læringsmiljø viser her et gjennomsnitt for 7 trinn på 2,1 og for 10 trinn på 3,8.

Andel elever som får spesialundervisning i Loppa utgjør 11,4 %. Alle som går ut av grunnskolen i Loppa søker og starter på videregående skole. For samlet barne- og ungdomstrinn har Loppa et gjennomsnitt på 5,6 elever pr. gruppe.

I Loppa har vi en stor andel godt voksne lærere. Vi har 9 over 50 år, 4 over 60. Alle våre lærere har universitets-/høgskoleutdanning og pedagogisk utdanning.

Brutto driftsutgifter pr. elev i Loppa er kr. 162 729,- 16,7 % av 6 – 9 åringene i Loppa går på kommunal sfo. Vi har ingen privat sfo ordning.

PPT kjøper Loppa kommune fra en annen kommune dette i 75 % stilling.

3.7 Barnevern

Statistikk for fagområdet, se vedlagte kommunebarometer.

Fylkesmannens bilde og vurdering av barnevernet

Har fått tilført 0,5 stillinger i 2011 over statlig satsing på kommunalt barnevern. Halvårsrapportering per 31. desember 2014:

- 1 fagstilling av 1 besatt
- 4 meldinger siste halvår, ingen fristoversittelser
- 4 meldinger som undersøkes, ble levert inn ved årsskiftet, ikke ferdig enda
- 9 barn med hjelpetiltak, 7 har tiltaksplan
- 1 under omsorg, har omsorgsplan, i fosterhjem, men hvor oppfølging ikke er i henhold til regelverket.

Kommunen deltar på fagsamlinger, barnevernledersamlinger, er med i barnevernledernetverket for Vest-Finnmark

Kommunen har et lite fagmiljø. Selv om det er fagstillinger, er det ikke nødvendigvis godt nok til å sikre et godt fagmiljø, sikre fagutvikling og mengdetrening. Et lite fagmiljø kan føre til ustabilitet og det kan være fare for at en kommer for tett på brukerne (habilitetsproblematikk). Små fagmiljø kan være sårbare for uforutsette hendelser som sykdom og turnover. På den annen side kan små fagmiljø være oversiktlige og det kan være lettere å få til tverrfaglig samarbeid. Som en følge av små

fagmiljø, tvinger samarbeid seg letter fram.

Fylkesmannen stiller spørsmål ved om kommunen er i stand til å sikre forsvarlige tjenester. Vi stiller videre spørsmål ved om kommunen har de forutsetninger som skal til for å være et robust barnevern som har tilstrekkelig kompetanse, ressurser og tiltak for å kunne løse sine oppgaver.

Kommunens vurdering av barnevernet

Hvordan er tjenesten organisert i dag?

Har kommunen spesielle styrker, svakheter eller utfordringer innenfor barnevernstjenesten, sett hen til kriteriene for å ivareta rollen som tjenesteyter?

Styrker:

- Godt kjennskap til barn/familier i kommunen.
- Kort vei til kommune ledelsen.
- Følger hele barnevernssaken

Svakheter:

- Sårbar ved sykdom og fravær.
- Lite fagmiljø
- Mindre tilgang til personer som kan være støttekontakt, tilsynsfører og lignende

3.8 Sosiale tjenester i NAV

Statistikk for fagområdet, se kommunebarometer.

Fylkesmannens vurdering av sosiale tjenester i NAV

I 2013 hadde NAV kontoret 1 stilling med sosialfaglig kompetanse. Vi kjenner ikke til situasjonen per i dag.

I følge NAV-tilsyn i 2012 sikret ikke NAV Loppa forsvarlig saksbehandling av søknader om sosialhjelp. Per 2013 var situasjonen ikke endret. Vi kjenner ikke til status i 2014 og 2015.

Det ble laget en plan for tiltak i 2013 med hensyn til å bedre internkontrollen og kvaliteten i saksbehandlingen. Rutinepermen skulle oppdateres, og påkrevde endringer skulle gjøres fortløpende. Vi kjenner ikke til situasjonen per i dag og hvordan dette er blitt fulgt opp. Fylkesmannen mottar få klager etter lov om sosiale tjenester i NAV. De siste 3 årene har vi behandlet 0 klagesaker.

Små kommuner vil alltid ha utfordringer i forhold til habilitet og taushetsplikt. Det er lettere å samarbeide i små kommuner. Vi mottar lite klagesaker og får svært få henvendelser fra ansatte og brukere. Kommunen har et lite fagmiljø, der det er få muligheter for å diskutere saker og reflektere over vanskelige problemstillinger.

Ansatte deltar på FMs nettverkssamlinger og fagdager.

Per 31. desember 2014 hadde kommunen 1 deltaker på KVP.

Kommunens vurdering av sosiale tjenester i NAV

Hvordan er tjenesten organisert i dag?

Sosiale tjenester i Loppa kommune er lagt til NAV-kontoret i Øksfjord. Det betyr at søknad om sosialhjelp, etablering etc. fremmes til NAV-kontoret.

Pr. 20.04.15 har kontoret 3 ansatte i fulle stillinger, 2 statlige og en kommunal. Fra 1. mai vil kontoret ha 2,5 stillinger; 1 kommunal og 1,5 statlig. Kontoret har fjernleder fra NAV Alta. Slik kontoret er organisert i dag er saksporteføljen fordelt på 2 ansatte mens en ansatt ivaretar publikumsmottaket og tilviser jobber.

NAV Alta har hatt lederansvaret for NAV Loppa i vel et år. NAV Loppa har god oppfølging på sine brukere og organiseringen fungerer tilfredsstillende. Når det gjelder sosialhjelpsaker/søknader om sosialhjelp, har antallet søknader gått ned. Årsaken kan være at flere er kommet over på arbeidsavklaringspenger eller uførepensjon.

NAV Loppa har færre suppleringsaker enn NAV Alta. Dette kan ha å gjøre med boligutgifter. Antall besøkende (personlig fram møte) på kontoret har vært synkende og åpningstiden er redusert på grunn av dette. Det har ikke kommet serviceklager eller andre klager på redusert åpningstid Loppa kommune har deltatt i «Sjumilssteget» og har opprettet stillinger som folkehelsekoordinator, barneansvarlig og ansatt ruskonsulent.

I steg 5 i «Sjumilssteget» har kommunen dokumentert hvordan de arbeider mot barn, unge og familier for å finne de beste løsningene. Kommunen jobber også for å tilrettelegge eldre bygg for rullestolbrukere. Det er gjort utbedringer for hørselshemmede men ikke teleslynge i alle offentlige bygg. Det er kontrastmerking i skolebyggene. I barnehagene sikres dette i samarbeid med foresatte. Det er kulturskoletilbud til alle og kommunen kan hjelpe med støttekontakt. Det blir gjennomført universell utforming i alle byggeprosesser.

Det er 25 sosialhjelpsmottakere pr 31.12.14 mellom 20 og 66 år (hovedsakelig forebyggende- og økonomisk sosialhjelp). Gjennomsnittlige driftsutgifter pr. mottaker er på kr. 29 182 pr. år og gjennomsnittlig stønadslengde er 3,1 måned. Loppa kommune følger de nasjonalt anbefalte satsene fra Arbeidsdepartementet.

Gjennomsnittlig støtte pr. bruker er på kr. 36 566 pr. år.

Det er benyttet statistikk fra KOSTRA-analysen pr. 15. mars 2015.

Det er for tidlig å gi en vurdering av den nye organiseringen med lederansvaret hos NAV ut over den som ovenfor. Fra 01.05.15 skal kapasiteten reduseres fra 3 til 2,5 stillinger. Dette vil medføre nye utfordringer. Ut fra erfaringene så langt bør det være mulig å levere gode tjenester selv med reduksjon på 0,5 årsverk på bemanningen.

3.9 Pleie, omsorg og helse

3.9.1 Pleie- og omsorgstjenesten

Statistikk for fagområdet, se vedlagte kommunebarometer.

Fylkesmannens bilde og vurdering av pleie- og omsorgstjenesten

Kommunen er kommet i gang med tjenestetilbudet for demente i kommunen, jamfør satsningsområdene i omsorgsplan 2015. Demensomsorgen er ikke omtalt i kommunens handlings- og økonomiplan. Kommunen har ikke egen demensplan, men tjenester til personer med demens er beskrevet i kommuneplanens samfunnsdel eller i plan for helse og omsorgstjenesten.

Kommune har eget demensteam, men ikke demenskoordinator.

Sykehjem:

- Kommunen har 1 sykehjem med totalt 17 plasser.
- Kommunen har skjermet enhet for demente i sykehjemmet med 5 plasser.
- Bemanningen i skjermet enhet er helsefagarbeidere, helsefagarbeidere med fagskole/videreutdanning i geriatri/demens/psykisk helsearbeid og assistenter.

Bokollektiv i omsorgsbolig tilrettelagt for personer med demens:

- Kommunen har tilrettelagt botilbud til person med demens i omsorgsbolig. Beboer får tett oppfølging av hjemmetjenesten.

Kompetanse

Kommunen har deltatt/deltar i eldreomsorgens/ demensomsorgens ABC. I tillegg har ansatte deltatt på intern undervisning og veiledning. Kommunen hadde i 2013 68 % andel årsverk med relevant utdanning i helse og omsorg, og har hatt en jevn økning i perioden 2007-2013. Til sammenligning var gjennomsnittet for Finnmark 70,5 % og for landet 74,5 %.

- I følge statistikk fra SSB er andelen ansatte over 55 år i pleie og omsorg 24,4 % i 2013. Til sammenligning var gjennomsnittet i Finnmark i 2013 på 22,3 % og landsgjennomsnittet var 23,5 %.
- I følge tall fra SSB (2013) arbeider 70,4 % med kompetanse på helsefagarbeidernivå, 30 timer og mer per uke, noe som er blant de høyeste av alle kommunene i Finnmark. Gjennomsnittet for Finnmark er 54 % og for landet for øvrig, vel 40 %. Når det gjelder andelen ansatte med høgskoleutdanning, arbeider i underkant av 76 % 30 timer og mer per uke. Gjennomsnittet for Finnmark er 72 % og for landet for øvrig, 59 %.
- Fylkesmannen kjenner ikke til hvilke tiltak og om kommunen arbeider systematisk med satsningsområdene innen omsorg 2020, morgendagens omsorg, der hovedfokus er tjenesteinnovasjon, velferdsteknologi, frivillig arbeid i helse og omsorgstjenesten, aktiv og framtidsrettet pårørendepolitikk, aktiv omsorg, hverdagsrehabilitering og tidlig innsats, for å nevne noen områder.
- Fylkesmannen kjenner til at kommunen har hatt utfordringer med å rekruttere personell på overordnet ledernivå innen helse og omsorg.
- Kommunen har også en utfordring i å få rekurrert sykepleiere.

Helse- og omsorgstjenester til personer med utviklingshemming ytes i samlokalisert leilighetsbygg. Kommunen har ett vedtak etter helse- og omsorgstjenestelovens kapittel 9. Bruk av tvang reguleres etter gjeldende regler. Kommunen har miljøterapeuter, men ingen vernepleiere (som har særlig kompetanse på utviklingshemming)

Fylkesmannen vurderer at kommunens tjenester til utviklingshemmede er sårbare ettersom det ikke er vernepleier tilsatt i systemet. Kommunen burde hatt en vernepleier for å sikre særlig kompetanse på utviklingshemming. Ingen klage- eller tilsynssaker på dette området.

Kommunens vurdering av pleie- og omsorgstjenesten

Hvordan er pleie- og omsorgstjenesten organisert i dag?

Kommunen er kommet i gang i forhold til tjenestetilbudet for demente i kommunen, jamfør satsningsområdene i omsorgsplan 2015.

- Demensomsorgen er ikke omtalt i kommunens handlings- og økonomiplan. Kommunen har ikke egen demensplan, men tjenester til personer med demens er beskrevet i kommuneplanens samfunnsdel eller i plan for helse og omsorgstjenesten.

- Kommune har eget demensteam, med egen koordinator

- Det er egen lege tilknyttet demensteamet og det er etablert et samarbeid mellom teamet og fastlegene i kommunen.

- Demensteamet deltar i utredning av diagnose, kartlegger funksjonsnivå og behovet for hjelpemidler. Teamet kartlegger også belastning for pårørende. Teamet sørger for at hensiktsmessig hjelp iverksettes, og gis halvårlig oppfølging etter første kontakt.

- Teamet gir opplæring og veiledning til kommunens helse og sosialpersonell. Teamet veileder pårørende og personen med demens.

- Nasjonale kartleggingsverktøy benyttes ved kartlegging/utredning i hjemmetjenesten og i sykehjem.

- Demensteamet består av sykepleier, helsefagarbeider og lege.

- Kommunen gir informasjon og opplysninger om demens og hvilke tilbud som finnes til pasienter og pårørende på kommunens hjemmeside og det er utarbeidet egen brosjyre.

- Dagaktivitetstilbud:

- Kommunen har ikke eget tilrettelagte dagaktivitetstilbud for demente. Dagaktivitetstilbudet kommunen har, benyttes til observasjon ved mistanke om demens. Det fattes vedtak ved tildeling av dagaktivitetstilbud. Dagaktivitetstilbudet gis som et aktivitetstilbud, men ikke som avlastning. Kommunen har rutiner for å vurdere dagaktivitetstilbud som nødvendig helse og omsorgstjenester.

- Personell uten fagkompetanse, men med ulike kurs, jobber på dagaktivitetstilbudet.
- Tilbudet er ikke øremerket til personer under 65 år.
- Det er brukerbetaling for dagtilbudet og dette inkluderer mat.
 - Sykehjem:
 - Kommunen har 1 sykehjem med totalt 17 plasser.
 - Kommunen har skjermet enhet for demente i sykehjemmet med 5 plasser.
 - Bemanningen i skjermet enhet er sykepleier, helsefagarbeidere og helsefagarbeidere med fagskole/videreutdanning i geriatri/demens/psykisk helsearbeid og assistenter.
 - Beboerne benytter ikke egen fastlege, enheten har 7 timer legetilsyn per uke (dagtid) for sykehjem/dementavdeling. På ettermiddag/natt benyttes vakthavende lege.
 - Det er fast rutine for vurdering av behov for verge ved innflytting.
 - Det er pårørende samtale ved innkomst i avdelingen, samt pårørende samtale en gang i året eller ved behov.
 - Det tilbys avlastning for hjemmeboende dementes pårørende hvor de kan komme til institusjon eller avlastninger i timer i hverdagen i hjemmet.
 - Det tilbys tur ut med de pasienter som ønsker det(vær forbehold). I planen for investering er en vinterhage. På grunn av beliggenheten for sykehjemmet er det vanskelig å få til en sansehage.
 - Det er intern undervisning med aktuelle temaer,(som ivaretas sykehjemslege, fysioterapeut, sykepleier) kompetanseheving.
 - Aktiv bruk av HMS arbeid.
 - Aktiv bruk vedrørende kvalitetssikring av våre tjenester.
 - Inkludere personale i sykehjem/hjemmetjenesten i turnus, Lykkes med å fordelt fagkompetansen og bruker får færre personer å forholde seg til.
- Omsorgsbolig tilrettelagt for personer med demens:
 - Kommunen har tilrettelagt botilbud til person med demens i omsorgsbolig. Beboer får tett oppfølging av hjemmetjenesten.
 - Kommunen gir tilbud om støttekontakt til personer med demens. Det gis generell opplæring om demens til støttekontaktene fra psykiatrisk sykepleier og personell i hjemmetjenesten.
 - Kommunen har ikke gjennomført pårørendeskole i 2013, alle pårørende til personer med demens har fått tilbud om å delta på pårørendeskole, men har takket nei. Pårørende til Demente bor ikke på stedet og det vanskelig gjør gjennomføring av pårørende skolen. Kommune har ikke andre kurstilbud til pårørende.
 - Det gis tilbud om samtalegrupper for pårørende til personer med demens. Det er ikke samtalegrupper for personer som selv har demens. Demens/ psykiatrikafe tilbys alle.
 - Det gis samtale til pårørende til de Demente individuelt.
 - **Kompetanse:** kommunen har deltatt/deltar i eldreomsorgens/ demensomsorgens ABC. I tillegg har ansatte deltatt på intern undervisning og veiledning. Kommunen hadde i 2013 - 68 % andel årsverk med relevant utdanning i helse og omsorg, og har hatt en jevn økning i

perioden 2007-2013. Til sammenligning var gjennomsnittet for Finnmark 70,5 % og for landet 74,5 %.

- I følge statistikk fra SSB er andelen ansatte over 55 år i pleie og omsorg 24,4 % i 2013. Til sammenligning var gjennomsnittet i Finnmark i 2013 på 22,3 % og landsgjennomsnittet var 23,5 %.
 - I følge tall fra SSB (2013) arbeider 70,4 % med kompetanse på helsefagarbeidernivå, 30 timer og mer per uke, noe som er blant de høyeste av alle kommunene i Finnmark. Gjennomsnittet for Finnmark er 54 % og for landet for øvrig, vel 40 %. Når det gjelder andelen ansatte med høgskoleutdanning, arbeider i underkant av 76 % 30 timer og mer per uke. Gjennomsnittet for Finnmark er 72 % og for landet for øvrig, 59 %.
1. Velferdsteknologi er med i tilbud om tjenester/hjelpemidler hvor personale er med på å åpne muligheter for bruker slik at de kan mestre eget liv og helse slik at de kan bo lengst mulig hjemme.
 2. Hverdagsrehabilitering for bruker er aktivt brukt i tjenestebilde.
 3. Frivillighet arbeid i helse og omsorg er etablert. Sanitetsforenings kvinner kommer til sykehjemmet /dement avdeling og har lese-/ fortellerstund med våre brukere en gang i uke opptil 2 timer hver gang. Vi har også frivillige pensjonister som kommer hver 14 dag og har «samtale» stund med våre brukere.
 4. I distriktet (småe steder) brukes i dag mye nabo hjelp i tillegg til våre tjenester for at brukeren skal få bo lengst mulig hjemmet.
 5. Pleie og omsorg er i dag tidlig inne med kartlegging av ressurser hos bruker og eventuelt tilbud på tjenester.

Loppa- Parkveien bofellesskap

Fokusområder

- Bruk av tvang og makt overfor enkelte personer med utviklingshemming
- Forsvarlige tjenester til personer med nedsatt funksjonsevne som mottar
- Tjenester i egne hjem eller i avlastning.

Helse- og omsorgstjenester til personer med utviklingshemming ytes i samlokalisert leilighetsbygg, som består av 5 leiligheter, hvorav 4 er bebodd, en som benyttes til beredskapsleilighet og ett stort fellesareal.

Parkveien bofellesskap er en del av hjemmetjenesten i Loppa kommunen. Parkveien yter tjenester til brukere med bistandsbehov, assistanse i form av praktisk bistand/ veiledning/opplæring, avlastning, støttekontakt og omsorgslønn. Vi har som målsetning å bidra til at den enkelte får muligheten til å leve og bo selvstendig, og til å ha en aktiv og meningsfull tilværelse i felleskap med andre, samt optimal livskvalitet sett fra hver enkeltes utfordring og funksjonshemming.

Parkveien 2, bofellesskap, yter tjenester til 4 personer i bolig, i alderen 20-67 år med varierende bistandsbehov. I tillegg har vi 3 beboere som bor ute i distriktet som vi yter tjenester til. Loppa

kommunes geografi gjør dette til en utfordring. Det er veldig små stillinger det snakkes om, og det å få tak i kvalifisert personale til distriktene er vanskelig. 2 av brukeren som bor ute i distriktet er ofte her hos oss, og mottar da tjenester i boligen. Ellers løses dette ved at vi reiser ut til distriktet. Det gjennomføres møter med brukere og tjenesteytere minst 1g pr. år, eller ved behov. Telefonkontakt er et viktig bindeledd her.

Den gruppen brukere som vi yter tjenester til, har et stort behov, og vil i fremtiden ha behov for tunge omsorgstjenester fra kommunen.

Det var lenge en utfordring å få på plass en avdelingsleder, men dette er nå på plass, men tilgang på tilstrekkelig personell med nødvendig kompetanse er fortsatt en hovedutfordring.

Brukere får god hjelp når de trenger det, og nærmest mulig der de bor. Vi har utviklet gode og riktige tjenestetilbud slik at brukerne sikres forsvarlige helsetjenester innfor alle områder.

Tilrettelagt for samhandling og samarbeid med andre tjenesteytere for å sikre nødvendige og helhetlige tjenester. Nav, Varig tilrettelagte arbeid, Aksis, fysioterapeuter, leger, habiliteringstjenesten, rus og psykiatri.

Kompetanse: Opplæring/ bevisstgjøring, kurs og veiledning av ansatte for å sikre et forsvarlig tjenestetilbud, med nødvendig kompetanse.

Nasjonalt kompetansesenter for aldring og helse har utarbeidet et undervisningsopplegg med veiledning i praksis som gir deltakerne mulighet til å ta eksamen i helsefagarbeiderfaget. Vi har ansatte som gjennomfører ABC-studiemodellen i demensomsorg.

Leder i Parkveien har startet på lederutdanning innen helse- og omsorg. Høgskolen i Hedmark, Fagakademiet og Ressurssenter for omstilling i kommunene (RO) er tildelt et nasjonalt oppdrag fra Helsedirektoratet om praktisk lederopplæring for de kommunale helse- og omsorgstjenestene.

Målet er å gi nåværende og potensielle ledere for virksomheter i brukerrettet helse- og omsorgssektor nødvendig kompetanse, kunnskaper, ferdigheter og holdninger til å lede komplekse organisasjoner med store krav til tverrfaglig samarbeid, samspill mellom eget arbeidssted i kommunen og spesialisthelsetjenesten.

Hele studiet består av 6 moduler a 7,5 studiepoeng, hver modul avsluttes med en eksamen.

3.9.2 Helsetjenesten

Vi har valgt å definere helsetjenesten til lege-, fysioterapi- og helsesøstertjenesten.

Status beskrivelse av personellressurser på legestasjonen: Kommuneoverlege 100 % stilling. Av denne ressursen brukes 50 % til administrasjon og 50 % til kurativt arbeid. Kommunelege II, 100 % stilling, kurativt arbeid. Turnuslege, 100 % stilling, kurativt arbeid. Laboratoriesykepleier, 100 % stilling. Resepsjon 180 % stilling, hvorav 40 % er ubesatt.

Fysioterapitjenesten: 100 % ressurs, kommunalt ansatt fysioterapeut. 50 % ressurs, kommunefysioterapeut. 50 % driftsavtale for fysioterapeut.

Fysioterapitjenesten har ansvar for rehabilitering/habilitering, kurativt arbeid, tradisjonelt fysioterapiarbeid i institusjon, helsefremmende og forebyggende arbeid, har lederansvar i koordinerende enhet, folkehelsekoordinator, bevegelseshjelpemidler.

Helsesøstertjenesten: 100 % ressurs helsesøster. Har ansvar for aldersgruppen 0-18år. Vaksinasjoner, kontaktinstans for hjelpemidler. Alle barn i alderen 0-5 år her jevnlig kontroll hos helsesøster. Helsesøster bistår med oppfølging eller henviser til andre instanser.

Kommunen har opprettet et fagteam bestående av lege, psykiatrisk sykepleier, fysioterapeut, koordinerende enhet, Nav sosial, barnevern, helsesøster, ruskonsulent og pleie og omsorg. Fagteamet har møter hver måned.

Det er ukentlige møter mellom helsesøster og barnevern. Kommunen har sosiallærer. Helsesøster samarbeider med sosiallærer, skoler og barnehager. Brukere med sammensatte problemstillinger/behov har tilbud om individuell plan og det er opprettet ansvarsgrupper. Kommunen har kjøpt PPT fra Alta. Skoleverket melder behov direkte. Skolen har samarbeid med Sanitetsforeningen, idrettslag og bygdelag.

Styrker

Loppa kommune har høy andel lege/fysioterapeut/helsesøster per innbygger. Kommunens innbyggere har høy tilgjengelighet og relativt korte ventetider for time hos lege, helsesøster og fysioterapi sammenlignet med andre kommuner. Både lege-, fysioterapi- og helsesøstertjenesten er velfungerende enheter. Alle profesjoner er samlokalisert i kommunens helsesenter og det er ukentlige faste møter mellom profesjonene. Det er et godt samarbeid mellom profesjonene, og det eksisterer en kultur der man har lav terskel for samarbeid.

Utfordringer

Store geografiske avstander innad i kommunen, hvor en stor andel av innbyggerne er uten fast veiforbindelse med kommunesenteret. Det er lang avstand til nabokommunenes kommunesenter. Dette gjør at det i praksis er vanskelig å få til et interkommunalt legevaktsamarbeid med akseptabel responstid. Kommunen har små fagmiljøer i kommunehelsetjenesten. Og kommunehelsetjenesten har en høy enhetskostnad per innbygger. Kommunen har ikke ergoterapiressurs, noe som innebærer at helsesøster og fysioterapeuter har ansvar for hjelpemiddelformidling gjennom NAV-hjelpemiddelsentral.

Ansatte i kommunehelsetjenesten må forholde seg til et lavt innbyggertall, som kan gi utfordring i sosial nærhet til pasientene.

Muligheter

Stor ressursbruk per innbygger. Dette gir muligheter for effektivisering og bedre ressursutnyttelse. Det er muligheter for å øke kompetanse både formal- og realkompetanse. Kommunehelsetjenesten har muligheter for å øke bruk av telemedisin og medisinsk teknologi

Trusler

Minkende innbyggertall gir økt enhetskostnad per innbygger. Det vil bli skjerpet krav for legevaksarbeid fra og med september 2015

3.9.2.1 Psykisk helse og rus

Fylkesmannens vurdering av psykisk helse og rus

Loppa kommune rapporterer om 2,3 årsverk per 1000 innbygger til psykisk helsearbeid for voksne i 2012. Gjennomsnittet for fylket er 2,8 og landet for øvrig 2,4 årsverk per 1000 innbygger.

Loppa kommune rapporterer 7,4 årsverk per 1000 innbygger til psykisk helsearbeid for barn og unge i 2012. Gjennomsnittet for fylket er 2,5 og landet for øvrig 2,4 årsverk per 1000 innbygger. Det er grunn til å stille spørsmål ved rapporteringen rundt barn og unge.

Det er uklart i hvilken grad kommunen klarer å yte helhetlige og koordinerte tjenester til psykisk syke og rusmiddelavhengige (basert på tilsynserfaringer.)

Kommunens vurdering av psykisk helse og rus

Psykisk helse og rus er pr d.d delt i Loppa kommune med 100 % ruskonsulent, 100 % psykiatrisk sykepleier og 50 % miljøarbeider som brukes i begge tjenestene.

Tidligere avvik er lukket.

Krisesentertilbud: Loppa kommune samarbeider med Alta krisesenter og får tjenester derifra. Loppa kommune har representanter i styret i Alta krisesenter.

Utfordringer:

- Sårbarhet i forhold til fravær og mulighet til å veksle på krevende brukere. I tillegg nærmer miljøarbeider seg pensjonsalderen uten at det er noen som har tilegnet seg psykiatri og ruskompetanse for denne stillingen.
- Det er få fagfolk i tjenestene, vi opplever at enkelte kan synes det er vanskelig å motta tjenesten på grunn av relasjon, når tjenesten kun dekkes av en person (ingen valg).
- Mangler oppdatert planverk.
- Har startet kartlegging og utarbeidelse for å slå sammen rus- og psykiatri til en felles enhet. En sammenslåing vil gi tvilling kompetanse på begge felt.
- Lavt/ingen budsjett til kompetanse utvikling.

Styrker:

- God kompetanse med tilknytning til Loppa i begge enheter gir liten turnover.
- Lav terskel for tjenestene. Telefonkontakt med mennesker fra vestre Loppa, kan avtale time ved neste rutebåt.
- God samhandling mellom enhetene.

- Ukentlige samarbeidsmøter med hjemmesykepleie/sykehjem/fysioterapi/lege. Rustjenesten og psykiaritjenesten har samarbeidsmøter med hverandre ukentlig.
- Samlokalisert, alle tjenester i helse og omsorg er lokalisert i samme bygg. Det er kort terskel for å kontakte hverandre uten fastsatt møtetid. Dette fører til hurtigere avklaring/henvisning/samarbeid for bruker/pasient, noe som gir en mer sømløs og hurtig tjeneste.

Muligheter:

- Styrke samarbeid på tvers av tjenester og områder.
- Jobbe mer forebyggende.

Trusler:

- Nedbemanning/stillingsreduksjon.
- Befolkningsnedgang.

3.9.2.2 Helsestasjons- og skolehelsetjeneste

Kommunens vurdering av helsestasjons- og skolehelsetjeneste

Kapasitet og kompetanse innenfor helsestasjons- og skolehelsetjenesten

Kapasitet og kompetanse innenfor helsestasjons- og skolehelsetjenesten.

Tjenesten er pr i dag bemannet med 100 % helsesøster stilling. Helsesøster har godkjent videreutdanning som helsesøster (helsefremmende og forebyggende arbeid, inklusive forbyggende psykososialt arbeid for barn og unge). Hun er faglig ansvarlig leder for tjenesten selv om hun ikke har lederstilling, helsesøsters nærmeste leder er helse- og omsorgssjefen.

Styrken ved tjenesten i dag:

- Lokal kunnskap om kommunen og dens innbygger pga tett tverrfaglig samarbeid med alle kommunale tjenester og brukere (foreldre/foresatte og deres barn).
- Faglig bredde (helsesøsters fagkompetanse favner vidt, og brukes deretter)
- Tilgjengelighet på dagtid. Helsesøster jobber etter åpen dør prinsippet, har kort ventetid på konsultasjoner, og kan gi rask tilbakemelding på henvendelser. Kan gripe tak i utfordringer før det blir et større problem som krever økt innsats (LEON).
- Enkel kommunikasjon innad i det kommunale systemet.
- Samlokalisering på Øksfjord Helsesenter gir god samhandling med alle innen helse i kommunen (lege, fysioterapeut, tannlege, psykiatrisk sykepleier, ruskonsulent, barnevern). Familievernkontoret, BUP og jordmor har kontor her når de har arbeidsdager i kommunen.
- Støtten fra familievernkontoret, BUP og PPT er av god faglig kvalitet siden vi får tjeneste fra Alta der de har et solid og godt fagmiljø.

Muligheter:

- Styrket samarbeid internt i kommunen. Bedre samhandling på etatsledernivå for å samkjøre de aktiviteter, arbeidsoppgaver som til enhver tid foreligger.

- Økt interkommunalt samarbeid. Har i dag samarbeidsavtaler med PPT (pedagogisk psykologisk tjeneste), BUP (barne- og ungdomspsykiatrisk tjeneste), krise- og incestsenter, og jordmor. En kan se at samarbeid på områder som ergoterapi, vernepleie, psykolog o.l. vil være nyttig framover da dette er tjenester som vi ikke har egne fagfolk på. Psykolog tjeneste håper jeg vi kan få til bruk på området familiebestand (annen tjeneste enn det PPT, BUP og familievernkontoret tilbyr).

Svakhet:

- Alene på fagfeltet, det er ingen vikar ved fravær/ferie
- Ambulerende tjenester som jordmor, PPT og BUP. De er her jevnlig, men erfaringen viser at det i arbeidskrevende perioder er tungvint og lite effektivt når de ikke er lokalisert i kommunen. Bruker av og til lyd/bilde-studio når vi må ha hyppigere møter, da er vi avhengig av et system som fungerer, det gjør det ikke alltid.
- Samarbeid på mellomledernivå, system med fagteam-møter som vi har innen helse er ønskelig å få med de andre etatene også for å styrke tjenestetilbudet og samtidig utnytte kompetansen vi har lokalt fullt ut.
- Manglende planverk, helsesøster har skrevet utkast til plan for helsestasjons- og skolehelsetjenesten, men denne er ikke ferdig behandlet/vedtatt i levekårsutvalg og kommunestyret.

Trusler:

- Nedbemanning, at stillingsprosenten reduseres. Ved nyansettelse vil det å få noen inn i en redusert stilling, med helsesøsterkompetanse, være vanskelig. Tjenesten skal styres av en helsesøster. Det er viktig å fokusere på antall innbygger, og ikke bare antall barn. Barnetallet er lavt, men helsesøster gir en tjeneste som favner bredt. Hun har en utdanning med en kompetanse som kan brukes i svært mange sammenhenger, noe som også har blitt gjort de siste 4 årene.
- Befolkningsnedgang
- Endring i næringslivets betingelser, det påvirker hele befolkningen, familier som får endret sitt livsgrunnlag både fysisk, psykisk og sosialt. Dette angår barn og voksne, uavhengig av alder.
- Begrensede overføringer til kommuneøkonomien fører til at midler som er ment for helsestasjons- og skolehelsetjenesten ikke blir gjort tilgjengelig for helsesøster. Fagutvikling og lokale tiltak blir dermed vanskeliggjort. Folkehelseloven påpeker behovet for økt styrking av det forebyggende arbeidet, det blir vanskelig i Loppa hvis ikke økonomiske ressurser gjøres tilgjengelig. Forebygging skal starte allerede i svangerskapet, det sier seg selv at vi har ikke et godt utgangspunkt for å bedre befolkningens helse hvis ikke vi skal satse mer på dette.

Kartlegging Sjumilssteget:

Steg 6: God helse Av tiltak for å sikre at alle barn kan ferdes trygt, kan vi nevne skolebuss, nedsatt fartsgrense, gangfelt, snørydding. Det er FUG i skolen. Kommunen har skrevet under på Manifest mot mobbing, og vi har Handlingsplan mot mobbing.

Barnehagen har tilfredsstillende arealer ute og inne. Personalet i barnehagen er kjent med betydningen av fysisk aktivitet, bevegelse, kosthold og hvile. Kommunen har rimelig foreldrebetaling for kulturskoleplass. Det er lekeplasser, ballbinger, fotballbaner, musikkrom, studio, gymsal og svømmehaller. Svømmehallene er gratis for barn.

Kommunen samarbeider med idrettslag og kulturskolen. På skolen sikres oversikt over de største utfordringene for trivsel gjennom helsesøster. Vi kan få hjelp fra PPT og BUP. Skolene deltar på Elevundersøkelsen. Det er også gjennomført ungdomsundersøkelse i 8.-10. klasse.

Rusplanen skal rulleres, og det er gjennomført ungdomsundersøkelse. Det er frivillige kartlegginger i skolen og ansvarsgrupper for enkeltelever.

Kommunens psykiatriplan er gammel. Barn og unge er nevnt. Sosionlærer og helsesøster gjør en del. Vi deltar på verdensdagen for psykiatri, og det er arrangementer i skole og barnehage. Ellers er det «kompisklubb» og «hemmelig venn».

Helsesøster besøker barnehager og skoler regelmessig, i tillegg til å tilby oppfølging til hvert enkelt barn. Kommunen har helsesøster i 100 % stilling.

Kommunen har en og en halv kommunal fysioterapeut som har ansvar for barn og unge med behov for (re)habilitering. Fysioterapeut er med i koordinerende enhet og ansvarsgrupper.

Helsesøster har de senere år fått tildelt andre oppgaver i tillegg til de oppgavene som er basis for tjenesten. Det er helt klart styrker og svakheter i forbindelse med dette også, det har i perioder vært vanskelig å møte alle krav som stilles. På tross av lavt barnetall, er arbeidsoppgavene ikke alltid like redusert.

Helsesøster i Loppas tilleggsoppgaver:

- koordinatoransvar for Sjumilssteget i Loppa.
- kommunal kontaktinstans for hjelpemiddelsentralen i Finnmark, og hjelpemiddelansvarlig for området Syn og Hørsel.
- barneansvarlig kontaktperson for barn som pårørende av pasienter i spesialisthelsetjenesten
- barn og ungerepresentant i plan- og byggesaker
- medlem i koordinerende enhet
- kontaktperson for Alta Familievernkontor

Vedr. folkehelse:

Folkehelse er mer enn hver enkelt innbyggers helsetilstand, men inkluderer også økonomiske, fysiske, psykiske og miljømessige faktorer som har innvirkning på helsen.

Folkehelsearbeid er samfunnets innsats for å påvirke faktorer som direkte eller indirekte fremmer befolkningens helse og trivsel, forebygger psykisk og somatisk sykdom, skade eller lidelse, eller som beskytter mot helsetrusler, samt arbeid for en jevnere fordeling av faktorer som direkte eller indirekte påvirker helsen.

Samhandlingsreformen kom blant annet med en ny lov om helse- og omsorgstjenester og folkehelseoven, som begge skal bygge opp under folkehelsearbeid og tversektorielt samarbeid, og påpeker at folkehelsearbeid og forebygging av sykdom angår hele samfunnet.

Folkehelseoven som trådte i kraft 1.1.2012 krever at kommunen skal ha en oversikt over utfordringer og faktorer, både positive og negative, som er av betydning for folkehelsen. Loppa har ikke en ferdigstilt kommuneplan, og heller ikke helseplan. De faktorene som da blir viktig å få med fra helse sin side kommer kun fram i det arbeidet som gjøres akkurat nå. Helsesøster har skrevet ferdig en plan for helsestasjons- og skolehelsetjenesten, men denne er ikke vedtatt i kommunestyret og kan derfor ikke brukes som eget grunnlag i denne omgang. Jeg har allikevel valgt å presentere noen utdrag fra denne planen for å belyse styrker og utfordringer i de neste årene.

Rapport IS- 1798 Utviklingsstrategier for helsestasjons- og skolehelsetjenesten (Helsedirektoratet 2010) sier noe om nasjonal minstenorm for bemanning på helsestasjon.

Her følger en kort presentasjon av behovet for normering innen KOSTRA funksjon 232 med hensyn til de ulike deltjenestene (Helsestasjon, lege, fysioterapeut).

Lokal normering:

Det er flere variabler som må ligge til grunn for en lokal normering.

- Helseprofil gir kunnskap om de sosioøkonomiske forskjellene. I levekårsindeks bør dette utløse flere personalressurser. Resultat fra elevundersøkelse og UNGDATA må legges vekt på for å imøtekomme de helseutfordringene som blir belyst.
- Andelen av befolkningen med minoritetsbakgrunn, der noen konsultasjoner vil kreve bruk av tolk, og gitt informasjon slik at det er forståelig – bør utløse flere ressurser.
- Store geografiske avstander medfører at man bruker mer reisetid til brukere ved hjemmebesøk, mellom ulike skoler, møtevirksomhet m.m.
- Barn med spesielle behov. Det er estimert at 30 % trenger ekstra oppfølging, der andelen er høyere bør det være økt bemanning.

Helsestasjon:

- 100 barnefødsler krever 150 % stilling, der det **ikke** er knyttet merkantil stilling til tjenesten. I Loppa kommune har vi i underkant av 10 fødsler i året (antallet svinger selv om det er en generell nedgang). Dette utgjør 15 % stilling + merkantil stilling, + utfordringer med minoritetsforeldre og kommunikasjon. Dette utgjør dermed ca 25 % stilling i Loppa kommune.

Barneskole/ ungdomsskole:

- 100 skolebarn i barneskolen kan følges opp av en helsesøster i 35 % stilling. På ungdomsskolen kan en helsesøster i 20 % følge opp 100 skolebarn. I Loppa kommune er ikke grensene så store mellom barneskolen eller ungdomsskolen, skolen(e) er heller ikke så store i utgangspunktet. Det man må ta hensyn til, og som krever mer tid er at elevene i Loppa kommune er delt på 3 skoler, dette tar ekstra tid og krever mer. Alle de tre skolen har rett til Skolehelsetjenesten, som skal være tilgjengelig og det skal være kontinuitet i tjenesten. Derfor ser jeg elevene under ett, og på de tre skolene er det ca 70 barn/elever. Dette utgjør ca 35 % stilling (15 % til barneskolen, 10 % til ungdomsskolen, 10 % ekstra grunnet 3 skoler).

Helsestasjon for ungdom.

- Helsestasjon for ungdom (HFU) er vanskelig å normere. Det skal være et gratis tilbud i alle kommuner, men mange kommuner har ikke dette tilbudet selv om det er lovpålagt. I Loppa kommune har vi et "åpen dør" tilbud. Ungdommen kommer på døren, og er det ikke andre brukere her, får de time med en gang. Det er også et fast tilbud hver mandag fra kl.14.00 til kl.16.00. Det tilbys veiledning i forhold til seksualitet, prevensjon, skilsmisseproblematikk, psykisk helse etc.
- Der tjenesten er til stede vil også ungdom bruke den. Tjenesten må ha verdier som *tillit, tid og tilgjengelighet*.

Lege og fysioterapeut tilknyttet helsestasjon:

- **Lege:** En lege i 20 % stilling bør kunne følge opp 100 fødsler i året. Det medfører at i underkant av 10 fødsler i året, bør ha tilknyttet en lege i **2 %** stilling. En lege i 5 % stilling, bør kunne følge opp 100 barn på barneskolen. Dette medfører at ca 50 barn i barneskolen, bør ha tilknyttet en lege i **2,5 %** stilling. En lege i 20 % stilling bør kunne følge opp 550 elever på ungdomsskolen, og en lege i **1.5 %** stilling bør kunne følge opp i underkant av 50 elever på ungdomsskolen.
- Disse normtallene medfører at Loppa kommune bør ha en lege i minimum 6 % stilling knyttet til helsestasjons- og skolehelsetjenesten. Nå er det vanskelig å gjøre normtallene helt om til organiseringen i Loppa kommune. Lege er aldri på skolene, eller til stedet på Helsestasjon for ungdom. Timer til helsekontroll for barn 0-5 år og kontroll av barn i skolealder settes opp i samråd med legekantoret. Timer til konsultasjon hos lege utenom program fastsatt i veilederen, avtales etter behov. Helsesøster og lege har fast visitt 2 ganger pr. mnd. Akutte spørsmål løses etterhvert.

- Det er et godt samarbeid mellom leger og helsestasjon, hvor man hjelper/ veileder/gir råd til hverandre etter behov. Vil også si at det er et godt samarbeid mellom leger og helsestasjon i forhold brukere av helsestasjon.
- **Fysioterapeut tjenesten:** En fysioterapeut i 5 % stilling bør kunne følge opp 100 fødsler i året. Det vil si at 10 fødsler bør ha tilknyttet en fysioterapeut i **0,5 %** stilling. En fysioterapeut i 7 % stilling kan følge opp 100 elever på barneskolen. Det vil ca en fysioterapeut i **ca 3,5 %** stilling kan følge opp ca 50 barn på barneskolen. En fysioterapeut i 7 % stilling kan følge opp 100 skolebarn på ungdomsskolen. Det vil si at en fysioterapeut i **ca 2,8 % stilling** kan følge opp ca 40 barn på ungdomsskolen.
- Disse normtallene medfører at Loppa kommune bør ha en fysioterapeut i minimum ca 6.5 % stilling tilknyttet helsestasjons- og skolehelsetjenesten.
- Det er råd fra helsedirektoratet at alle barn ved 4 måneders kontroll får tilbud om fysioterapeut/ at fysioterapeut er med på 4 måneders kontrollen. I Loppa kommune kaller fysioterapiavdelingen barnet inn etter henvisning fra helsesøster til denne motoriske vurderingen
- Det er også et samarbeid i forhold til barn som har behov for oppfølging av fysioterapeut på grunn av ulike helseutfordringer. For barn med utvidet behov er det oftest opprettet ansvarsgruppe som fysioterapeut deltar i.
- Fysioterapeut deltar også i undervisning på skolene etter behov.

3.9.2.3 Fastlege- og legevaktjenesten

Fylkesmannens vurdering av fastlege- og legevaktjenesten

Kommuneoverlegefunksjonen betjenes av to svenske leger uten norsk, samfunnsmedisinsk kompetanse og også begrenset lokalkunnskap.

Ordningen med rullering kan medføre risiko for kontinuitet og ansvarsfordeling i behandling og oppfølging og medisinskfaglige rådgivningsoppgaver. En tilleggsutfordring per nå er at helse- og omsorgsleder (legenes nærmeste overordnede) ikke er på plass.

Kommunen har to fastlegelister med 600 personer på hver liste. Ledighet på begge lister. I tillegg til de to kommuneoverlegene, som pendler mot hverandre til Sverige, er det tilsatt én fastlege og én turnuslege. Det er derfor 4-delt legevakt, som gir god kapasitet tilpasset befolkningsstørrelsen.

Utfordringer knyttet til kvalitet på samfunnsmedisinsk kompetanse, effektivitet i legevaktsfunksjonen og i avstand/ valgfrihet. Geografien gir særlige utfordringer for organisering og drift av tjenestene. Høyt konfliktnivå i samarbeidet med Finnmarkssykehuset om finansiering av båtambulansel/ kommunal helseberedskap.

Ny akutforskrift med nye krav til de akuttmedisinske tjenestene utenfor sykehus trår i kraft 15. mai 2015 (felles nasjonalt legevaktnummer 1. september 2015). Hensikten med endringene er å gi befolkningen bedre tjenester, blant annet ved å stille strengere krav til helsepersonellens kompetanse, samt bidra til mer samordnet innsats ved større hendelser. Det er viktig at kommunen tar dette med seg i utredningsarbeidet i kommunereformen.

Kommunens vurdering av fastlege- og legevakttjenesten

Styrker

Utmanende allmenmedisinsk fagmiljø, med store avstand til sykehus som setter krav til bred kompetanse.
Lavt innebygger antall på fastlegelisten hvilket gir legen mulighet til å få tilstrekkelig tid med hver pasient.
Mulighet å arbeide over ett stort geografisk område hvilket gir variasjon i hverdagen.
Velfungerende, kompetente medarbeidere hvilket gir legen mulighet å fokusere på det medisinske oppdraget.
Fastlønn, hvilket minsker økonomisk stress i legens hverdag.
Lav andel rusproblematikk på vakt hvilket gir en minskende psykisk belastning for legevakten.
Tett og velfungerende tverrfaglig samarbeid i samlokalisert bygg.
Høyt nivå på medisinteknisk utstyr.
Innførte stabiliseringstiltak for leger.

Svakheter

Mye høy turnover på så vel kommunelege I og II de siste årene.
Eventuelt minskede personalresurser i resepsjon fremover.
Hyppig vakt hvilket vanskeliggjør det sosiale livet for leger.
Lav budsjett for kompetanseutvikling hvilket gjør det vanskelig å oppnå og opprettholde spesialistkompetanse.
Stor sosial nærhet til pasienter hvilket kan påvirke det sosiale livet negativt for legene.
Vanskelig å få leger å langsiktig trives i kommunen.
Ventende nyrekruttering av lege.

Muligheter

Fokusere på styrker ved rekruttering.
Mulighet til 100 % spesialistdekning i faste stillinger innom ett år gjennom videreutdanning og nyrekruttering.
Bedre samhandling med sentraladministrasjonen.
Arbeide kontinuerlig med identifiserte og åtgjerda svakheter.

Trusler

Ny akuttmedisinsk forskrift øker kompetansekravene på legevakt, hvilket gjør rekrutteringen vanskeligere fra en allerede vanskelig situasjon.
Eventuelt minskede økonomiske og personal resurser på legestasjon gir minskede muligheter til å være en attraktiv arbeidsplass.

3.9.3 Samhandlingsreformen, forebygging og folkehelse

Folkehelse

Folkehelseloven fra 2012 utvidet helsebegrepet til å omfatte alle forhold som påvirker helsa til enkeltmennesket. Folkehelseloven pålegger kommunene og andre å bidra til en samfunnsutvikling som fremmer folkehelsa og utjevner sosiale forskjeller.

Befolkningen i Loppa har dobbel så høy hyppighet i forhold til landsgjennomsnittet på folkehelsebarometret når det gjelder røyking blant kvinner, lungekreft og kols-dødelighet. Det er 75 % flere over 80 år. Det er 50 % uføretrygdede mellom 18 og 44 år og overvekt menn. For de øvrige parameterne er det mindre avvik på folkehelsebarometret.

Styrker:

Kommunen har oppnevnt folkehelsekoordinator og barneansvarlig. Det er også opprettet en ruskonsulent-stilling.

Tjenesteavtaler underskrevet.

Kommunal Akutt Døgn plass er på plass og blir formelt godkjent fra 01.01.2016.

I følge eldrerådet er det stor tilfredshet med nærhet til friluftsliv og mange muligheter for fysisk aktivitet.

Det er vann i tre svømmebasseng i kommunen. Samfunnshus, skoler, gymsaler og svømmebasseng er i dag en sentral infrastruktur for aktivitetene til lag og foreninger i kommunen. Det er en rekke oppmerkede turstier som benyttes av både lokalbefolkning og besøkende. I tillegg benyttes de bratteste delene av Loppa naturen som arena for de sprekeste.

Fritidstilbudet i Loppa er knyttet til det frivillige arbeidet som drives i lag og foreninger. Siden det er få kommersielle tilbud er dette arbeidet svært viktig for trivselen og folkehelsa i kommunen.

Idretten har alltid stått sterkt i kommunen og det er varierte tilbud både innenfor lagidrett og individuelle idretter.

Svakheter:

Manglende implementering av folkehelselov i kommunalt planverk.

Manglende kontinuitet av rådmann, helse og omsorgssjef, kommuneoverlege.

Manglende spesialist i samfunnsmedisin.

Manglende frisklivssentral.

Muligheter:

Bedre lys langs FV. 882 i vinterhalvåret for å stimulere til at flere går turer i en tid med få turalternativer.

Bygge oppvekstsenter med idrettshall i Øksfjord for å stimulere til varierte aktiviteter om vinteren og etablering av flere hallidretter.

Utvikle turløype langs strandsonen i Øksfjord som både formidler kunnskap om kystkulturen og blir et mosjonstilbud i sentrum av Øksfjord.

Etablere frivillighetssentral der innbyggerne kan leie hjelp for å klare seg lengere i egen bolig.

Prioritere forebyggende helsearbeid og innarbeide dette i all kommunal virksomhet.

La folkehelsevurderinger bli en del av all kommunal saksbehandling.

Implementering av folkehelselov i kommunalt planverk slik at de fem grunnleggende prinsippene i Folkehelseloven følges, dvs helse i alt vi gjør, utjevne sosiale forskjeller, bærekraftig utvikling, føre-var og medvirkning. I alle sektorer.

Sette av ressurser til folkehelsekoordinator og frisklivssentral.

Trusler:

Uklart ansvarsforhold og manglende implementering av Folkehelseloven i alle sektorer.

Kilder:

Kommuneplanens samfunnsdel 2015-2027

Folkehelseprofil Loppa 2015

Folkehelseprofil Loppa 2014

3.10 Tekniske tjenester

Fylkesmannens vurdering av tekniske tjenester

Renovasjon utføres av det interkommunale selskapet Vefas IKS (Alta, Hasvik, Kautokeino og Loppa). Kommunen er forurensningsmyndighet på avløp, men vi har ikke kunnskap om hvordan dette følges opp.

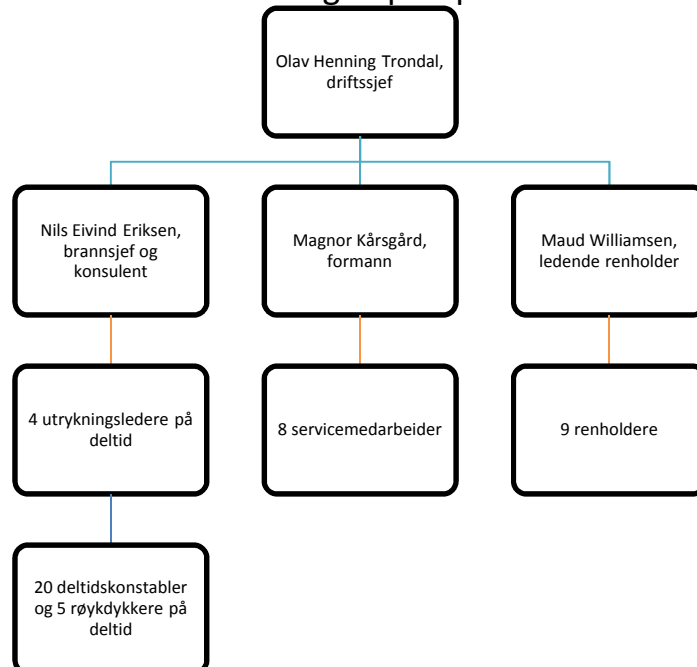
Fylkesmannen har ikke kunnskap om drift, klagefrekvens og utfall av kommunal saksbehandling for ytterligere å vurdere kommunens tekniske tjenester. Vi har ikke fått klager eller informasjon fra innbyggere som tilsier at kommunen ikke ivaretar dette.

DSB gjennomførte tilsyn med brann- og redningsvesenets forebyggende arbeid fjerde kvartal i 2012. Det ble under tilsynet gitt et avvik som gikk på at kommunens internkontrollsystem ikke var tilfredsstillende. Avviket var begrunnet opp mot: ROS-analyse – at ROS-analyse ikke er innsendt og det legges til grunn at denne ikke foreligger. Plan over brannverntiltak – at kommunen ikke har utarbeidet plan over brannverntiltak i kommunen. Kommunen er bedt om å søke samarbeid med andre kommuner for å utnytte kompetanse i regionen.

Merket tekst: Driftsavdelinga har sendt inn korrigeringer på teksten som er merket ovenfor.

Kommunens vurdering av tekniske tjenester

Driftsavdelingen pr. april 2015



Har kommunen spesielle styrker, svakheter eller utfordringer innenfor tekniske tjenester, sett hen til kriteriene for å ivareta rollen som tjenesteyter?

Styrker	Svakheter
God lokalkunnskap God fagkunnskap God økonomistyring	Lange avstander i tid og rom mellom kommunesenter(tjenestetilbyder) og tjenestemottakere. Få maskinentreprenører utenom kommunesentret Ingen rørleggerbedrifter Ingen elektrofirma Avhengig av å kjøpe konsulenttjenester til planarbeid og mer

	kompliserte saker Den kommunale eiendomsmasse genererer ikke nok inntekter til at tilstrekkelig vedlikehold kan utføres. Noe som fører til en kontinuerlig verdiforringelse.
--	---

Hvordan er tilgang på nødvendig kompetanse?

På operatørnivå må det skilles mellom formell og reell kompetanse. Vi har to faglærte, en er feier den andre er rørlegger. De andre 6 har meget høy grad av realkompetanse gjennom arbeid i egen organisasjon og deltakelse på ulike fagkurs. I brannvesenet har vi 8 konstabler som har grunnkurs brann som er sidestilt med fagbrev i vårt lønssystem. En av fire utrykningsledere har beredskapskurs en. Påtroppende brannsjef er i gang med beredskapskurs tre, noe som gjør at oppfyller brannforskriftens kompetansekrav for å inneha brannsjefsfunksjonen. På operatørnivå er tilgangen på nødvendig kompetanse god.

På administrativt nivå: Driftssjefen har teknisk utdanning på videregående skoles nivå, og høyskole utdanning i økonomisk/administrative fag. Konsulenten er master of science innen offshoreteknologi. På administrativt nivå har tilgangen på nødvendig kompetanse vært vanskelig. Bare i løpet av de siste 1,5 årene har det vært fire personer som har sluttet på grunn av tilbud samme type arbeid hos andre.

Hva er fornyingstakten i vann- og avløpsnettet?

Vann – og avløpsnettet har ikke vært fornyet de siste ti årene. Vi har utført reparasjoner av nettet ved brudd.

Selvkostgrad og gebyr for 120 m2 bolig? Gebyr er på kr 3751,-

3.10 Kultur og kirke

Kommunens vurdering av kultur og kirke

Loppa kommune har kinotilbud gjennom Bygdekinoen i Norge. Etter at denne tjenesten ble digitalisert har det kun vært mulig å få til dette tilbudet i kommunesenteret. Organiseringen av kinoen er lagt til en skoleklasse, som sammen med representanten fra Bygdekinoen har ansvaret i forkant, under og etter kinoen. Dette fungerer veldig godt. Det er kino ca. 1 gang pr. mnd.

I følge Kommunebareometeret falt kinobesøket i fjor, og er nå på sitt laveste nivå pr. forestilling i nyere tid.

I følge Kostra er Loppa nest høyest i utvalget mht prioritering av kultur i kr pr innbygger. Loppa bruker 3 462,- kr pr innbygger. Dette tilsvarer 3,6 % av kommunens totalbudsjett. Hvis en ser på veksten over tid på kulturområdet pr innbygger, har den vært vesentlig høyere i Loppa enn i landet for øvrig siden 2007.

I følge Kommunebareometeret utmerker Loppa seg spesielt hva gjelder utgifter til aktiviteter for barn og unge, driftstilskudd til lag og foreninger og til bibliotek.

Utlånet fra biblioteket er blant det største i Norge. Loppa folkebibliotek som ligger i Øksfjord har tre filialer (Nuvsvåg, Bergsfjord og Sør-Tverrfjord). Dette er en ordning som fungerer meget godt og er godt besøkt. Til sammen gir dette et godt utlån av bøker i Loppa.

De siste årene har det kun vært drevet kulturskole i kommunesenteret. Årsaken til dette er at det ikke har vært mulig å rekruttere lærere til dette arbeidet i distriktet. Loppa kulturskole har en leder i 40 %, samt 5 lærere i reduserte stillingsprosent. Alle disse jobber også i grunnskolen. Kulturskolen har inneværende år hatt 17 timer som har gått til bl.a – band, - film, - drama og kunstfag. Ca 65 % av

elevmassen er elever i kulturskolen (i følge Kommunebarometeret er andelen elever som går på musikk- og kulturskole 14,1 %).

Når det gjelder lag og foreninger deler Loppa kommune ut idretts- og kulturmidler hvert år, dette etter søknad med kriterier. De siste årene har Loppa kommune til sammen delt ut 300 000,- til idrett og kultur.

Det er en styrke for kommunen at en har mulighet for å drive bl.a desentralisert bibliotekvirksomhet. Dette gir et godt tilbud til hele kommunen samt gode utlånstall for biblioteket. Filialene er et samarbeid mellom de lokale butikkene og folkebiblioteket.

Det at en kan kombinere grunnskole/kulturskole med sambruk av lokaler og personell er en styrke. På denne måten vil en ha faglærere også i kulturskolen, samt at en kan nyte godt av lokalitetene. En svakhet er at det er vanskelig å rekruttere arbeidskraft til kulturskolen i distriktet. På grunn av at vi må ta båt for å komme ut i distriktet er det vanskelig å bruke personalet vi har i kommunesenteret andre steder i kommunen.

En utfordring er at vi blir færre og færre i kommunen. Dette gjør det vanskelig å drive frivillig arbeid. Det blir mye arbeid på få, som igjen gjør at disse etter en tid ikke ønsker å drive dette arbeidet lenger. Vi har vansker med å rekruttere ny arbeidskraft til frivillig arbeid i regi av lag og foreninger.

Kirke:

Internt

Styrke

- Kirke på alle steder, nært folket.
- Egen politisk styring, menighetsråd
- Ansatte i alle kirker og daglig leder
- God økonomistyring
- Kvalitet i tjenesten

Svakheter

- Mange små steder, lange avstander.
- Avhengig av båt for å utføre tjenester i distriktet
- Store og kostbare bygg å vedlikeholde

Eksternt

Muligheter

- Veivalg for fremtidig kirkeordning fram mot 2017
- Kommune/sokn slås sammen til større enheter

Trusler

- Kommunesammenslåing
- Mindre lokal styring
- Økonomisk avhengighet av kommunalt tilskudd
- Fraflytting i distriktene
- Prestesituasjonen
- Brann/tyveri i kirker pga – utilgjengelige for sikkerhet.

4 Kommunens rolle som myndighetsutøver

Fylkesmannens bilde og vurdering av rollen som myndighetsutøver

Kommunen synes å tilstrebe forsvarlig utførelse av sine lovpålagte oppgaver. Savner bruk av naturmangfoldloven i saksbehandlingen etter blant annet plan- og bygningsloven, motorferdselloven og forurensingsloven. Det stilles også spørsmål til kommunens oppfølging av rollen som forurensningsmyndighet.

Så vidt vi kjenner til, har kommunen ingen med spesielt ansvar for naturforvaltning eller forurensning.

Manglende saksbehandling etter gjeldende lov og forskrift i forbindelse med byggesaker gir klager fra berørte parter. Dette genererer krav om ulovlighetsoppfølging i neste omgang og misnøye fra de involverte parter.

Loppa kommune har interkommunalt samarbeid med Alta, og kjøper tjenester innen landbruksforvaltning fra Alta kommune. Dette ser ut til å fungere godt med tanke på at Alta kommune har god kompetanse og kapasitet i landbruksforvaltningen.

Kommunens vurdering av rollen som myndighetsutøver

Samfunnsmessige hensyn	Kriterier
<ul style="list-style-type: none">• Rettssikkerhet	<ul style="list-style-type: none">• Tilstrekkelig kapasitet• Relevant kompetanse• Tilstrekkelig distanse

Kommunene utøver myndighet på flere områder. Det innebærer at kommunen fatter vedtak i medhold av lover og forskrifter og bestemmelser i kommunens egne planer. Saksbehandlingen skal både være forsvarlig og effektiv. Kravet til forsvarlig saksbehandling er et grunnleggende forvaltningsrettslig prinsipp, og skal ivareta partenes interesser i alle faser av saksbehandlingen. Formålet er at saker som tas opp til behandling skal få et mest mulig riktig utfall. Effektivitet er grunnleggende i kommunens myndighetsutøvelse. Både innbyggerne, kommunen, næringslivet og samfunnet for øvrig er avhengig av at forvaltningssaker behandles innen en fornuftig tidsramme, og med en grundighet som står i forhold til sakens omfang og kompleksitet, og slik at innbyggerne får avgjort sine rettskrav innen rimelig tid.

- **Hvordan vurderer kommunen sin kapasitet og kompetanse når det gjelder sin oppgave som myndighetsutøver?** *Kommunens kapasitet er god dersom alle stillinger er besatt av fagpersoner, da vil også kompetansen være tilstede. Loppa kommune har de siste år hatt problemer med å rekruttere fagfolk til kommunen, dette svekker vår kapasitet og kompetanse som myndighetsutøver.*
- **Hvordan er tilgangen på juridisk kompetanse i dag?** *Kommunen har ingen tilgang på juridisk kompetanse i dag. Dette er noe vi må kjøpe ved behov.*

- **Er kommunen avhengig av en eller flere nabokommuner for å levere lovpålagte velferdstjenester?** *Ja, vi er avhengig av dette. Oppvekstsektoren kjøper bl.a 75 % PPT stilling fra en annen kommune.*
 - **På hvilke juridiske områder har kommunen kjøpt tjenester i 2014?** *På oppvekstsektoren har vi kjøpt juridiske tjenester på området salg av boliger. Dette var salg av en skole og et barnehagebygg.*
 - **Hvordan er saksbehandlingstidene og kvaliteten på saksbehandlingen?** *Sakene blir behandlet innenfor frist, vi har ikke noen klager så kvaliteten er god.*
 - **Hva er omfang av klagesaker, og fordeling pr. forvaltningsområde?**
 - **Har man gode rutiner og systemer for myndighetsutøvelse?** *Har manglende rutiner og systemer, dette vises på pålegg gitt etter tilsyn fra Fylkesmannen.*
-
- **Har kommunen utfordringer knyttet til habilitetsrelaterte problemstillinger?** *Det vil være noen utfordringer i en så liten kommune som vår.*
 - **Er det utfordringer knytte til offentleglova mht. innsyn og svar på henvendelser?** *Ja, usikkerhet i forhold til tolkning av lovverket rundt dette.*
 - **Landbruk, miljø/forurensning, barnehage etc.**
Kommunen har ikke tilstrekkelig kapasitet/kompetanse på fagfeltene landbruk og miljø/forurensning.

Myndighetsutøvelse - nåværende juridisk kompetanse (kryss av) - rådmannens vurderinger									
	Formell kompetanse			Erfaringskompetanse			Rekrutteringsmuligheter		
	god	middels	dårlig	god	middels	dårlig	god	middels	dårlig
Forvaltningslov / offentlighetslov			x	x					x
Plan- og bygningslov			x			x			x
Lov om barnevern	x			x					x
Sosialhjelpsloven		x			x			x	
Arbeidsmiljøloven	x			x					x

På hvilke juridiske områder har kommunen kjøpt tjenester i 2013? (kryss av)		
	2013	2014
Forvaltningslov /offentlighetslov		x
Plan- og bygningslov	x	x
Lov om barnevern		x
Sosialhjelpsloven		
Arbeidsmiljøloven		

I 2014 ble det i tillegg kjøpt juridiske tjenester på konsesjonsloven, husleieloven, spesialisthelsetjenesten og kommunehelsetjenesten.

5 Kommunes rolle som samfunnsutvikler

Kommunens vurdering av sin rolle som samfunnsutvikler

Kommunenes rolle som samfunnsutvikler dreier seg om langsiktig arealbruk og utbyggingsmønster, utbygging av infrastruktur, steds- og sentrumsutvikling, næringsutvikling, miljø og folkehelse i videste forstand.

Rollen favner videre enn de oppgavene en kommune er pålagt å utføre gjennom lover og forskrifter, og er i stor grad basert på samarbeid med og mobilisering av aktører i og utenfor egen kommune.

- *Hvordan er situasjonen i kommunen når det gjelder befolkningsutvikling, næringsutvikling og sysselsetting, ref. beskrivelse i kapittel 1, og hvor ser man sitt utviklingspotensial på disse områdene?*
- *I hvilken grad har kommunen kapasitet og kompetanse om samfunnsutvikling?*
- *I hvilken grad evner kommunen å gjennomføre vedtak i plan- og utbyggingsaker?*
- *Klarer kommunen å legge til rette for en arealbruk og et utbyggingsmønster som er til beste for den enkelte og for samfunnet som helhet?*
- *Klarer kommunen å etablere samarbeid, og støtte lokale initiativer, med innbyggere, bedrifter, entreprenører, ildsjeler og frivillige organisasjoner i kommunens samfunnsutviklingsarbeid?*
- *Hvordan utfører kommunen sin rolle som tilrettelegger for næringsvirksomhet?*
- *Hvordan er markedet for boliger og fritidsboliger i kommunen?*
- *Hva gjør kommunen med hensyn til stedsutvikling og det å skape attraktivitet i egen kommune (areal og bygninger, ulike typer stedlige tilbud, stedlig identitet, kultur og omdømme)?*

Befolkningsutviklinga i kommunen har vært jevnt nedadgående siden 1960-årene. Etter en kort utflatingsfase fra 2009 – 2013 har nedgangen akselerert i 2014. Vi har tidligere i rapporten uttalt oss som betingede optimister når det gjelder næringsutvikling i Øksfjordområdet. I Vestre-Loppa har oppdrett og fisketurisme skapt arbeidsplasser og etterspørsel etter varer og tjenester. Det er imidlertid ikke tilstrekkelig for å kompensere for færre fiskere og et nedlagt fiskebruk. Med 6 bedrifter med 10 – 30 ansatte har næringslivet i kommunen blitt mer robust.

Samfunnsutviklingen er avhengig av at de som arbeider i Loppa også flytter til kommunen. Med en økende eldre befolkning må tilflytterne være med på å få flere i barnehage og skole, drifte lag og foreninger, engasjere seg politisk og ta del i samfunnsutviklinga i kommunen. Ved pendling kan bedriften løse sine utfordringer mens samfunnsutviklinga blir den store taperen.

Loppa kommune har slitt med saksbehandlingen i plan- og bygningssaker og har leid inn ekstern konsulent i omfattende saker. Kommunen skal starte arbeidet med arealplanen i 2016. Gjennom arbeidet med samfunnsplanen har en kartlagt behovet for arealer ut fra behov og ønsker fra politikerne, næringslivet, lag, foreninger og enkeltpersoner. Gjennom organisering av Bergsfjord Utviklingslag, Vestre-Loppa Utviklingslag og Nuvsvåg Utviklingslag har kommunen fått etablert gode talerør for stedene utenfor kommunesentret. Utviklingslagene er en god samarbeidspart for kommunen, tar opp egne saker og svarer kommunen i høringssaker og andre saker som er viktige for kommunen.

Med kraftig nedgang i folketallet er det blitt stort press på ildsjelene og antallet lag og foreninger er blitt redusert. I Øksfjord er sanitetsforeninga, idrettslaget og atletklubben med i arbeidet med bolyst, folkehelse og gjennomføringa av en rekke arrangement.

Næringslivet i kommunen er organisert i Loppa Næringsforening. Både næringsforeninga og bedriftene er viktige ressurser og finansører for aktivitetene i kommunen.

Markedet for boliger er noe uforutsigbart. Selv om det er ledige boliger ønsker flere å beholde disse som fritidsboliger framfor å selge eller leie dem ut pga. lave priser i boligmarkedet. Det er behov for flere utleieboliger i kommunen. Noen bedrifter har kjøpt boliger som de har pusset opp for utleie til egne ansatte. Det har ikke vært bygd nye boliger i kommunen etter år 2000.

De fleste fritidsboliger er tidligere boliger. Det er å regulere areal for fritidsboliger ved Sandlandsvannet og i Øksfjordbotn. Befolkningen på Sandland har signalisert at de ønsker at alle areal unntatt de havnerelaterte arealene på stedet reguleres til fritidsformål. Vi forventer at flere ønsker å regulere areal til dette formålet under arbeidet med arealplanen.

Som omstillingskommune fra 2007 – 2012 har kommunen hatt fokus på å tilrettelegge for næringsvirksomhet. Det ble regulert næringsarealer både i Øksfjord og Nuvsvåg og arealet i Øksfjord er bygget ut. I tillegg har kommunen vært aktive for å skape vekst i eksisterende bedrifter og skape nye bedrifter. Dette arbeidet har fortsatt etter at omstillingsprogrammet var over.

Det er årlige festivaler i Bergsfjord (Liv i Loppa) og i Øksfjord (Øksfjorddagen). Gardirennene er et tradisjonsrikt turrenn med god deltakelse som ble arrangert for 27 gang i april i år. Det er mange initiativ fra lag og foreninger og kommunen forsøker sammen med næringslivet å støtte slike initiativ. Det har vært gjort for lite for å sikre omdømmet til Loppa kommune. Det bør gjennomføres et omdømmearbeid til tillegg til arbeidet med bolyst for å få flere til å arbeide og bo i Loppa.

På hvilke samfunnsutviklingsområder har kommunen kjøpt konsulenttenester i 2013? (kryss av)	
Arealplanlegging	
Infrastruktur	
Næringsutvikling / sysselsetting	x
Kultur	
Utdanning	
ANDRE OPPGAVER	

Samfunnsutvikling - bemanning (kryss av) - rådmannens vurderinger			
	Bemanningsnivå i forhold til oppgaver		
	god	middels	dårlig
Arealplanlegging / stedsutvikling			x
Infrastruktur			x
Næringsutvikling / sysselsetting		x	
Kultur	x		
Utdanning	x		
ANDRE OPPGAVER			

6. Kommunen som demokratisk arena

Kommunestyrevalg 2003- 2011, valgdeltagelse i prosent av stemmeberettigede

	2003	2007	2011
Kolonne1	Kolonne2	Kolonne3	Kolonne4
2002 Vardø	56,4	62,7	63,3
2003 Vadsø	59,7	60,8	64,5
2004 Hammerfest	50,5	51,2	56,1
2011 Guovdageaidnu Kautokeino	64	62,1	64,9
2012 Alta	49,2	55,2	60,4
2014 Loppa	56,8	70,1	71,6
2015 Hasvik	66,7	73,1	70
2017 Kvalsund	66,2	61,7	59,5
2018 Måsøy	54,5	62,5	63,6
2019 Nordkapp	55,4	58,6	59,3
2020 Porsanger Porsángu Porsanki	55,4	58,7	61,7
2021 Kárásjohka Karasjok	59,5	60,9	67,2
2022 Lebesby	52,3	56,6	54,2
2023 Gamvik	54,5	66,5	67,9
2024 Berlevåg	62,5	66,3	70,8
2025 Deatnu Tana	64,6	65,2	64,9
2027 Unjárga Nesseby	74	77,6	72,3
2028 Båtsfjord	58,6	60,4	66
2030 Sør-Varanger	53,5	57,3	60,9

Kommunens vurdering av kommunen som demokratisk arena

- **Hvordan fungerer lokaldemokratiet i kommunene i dag, og hvilke utfordringer har man på dette området?**

Lokaldemokratiet fungerer bra, men varierer ut fra utfordringer og valgperioder.

Det er få personer og mange av disse har mange hatter. Andelen kommunalt ansatte i kommunestyret er stort. I forhold til valg av medlemmer til kontrollutvalg kan medlemmene ikke motta kommunal lønn.

I hvilken grad har den kommunale administrasjonen nødvendig kompetanse og kapasitet til å utarbeide gode beslutningsgrunnlag for de folkevalgte?

Kommunen har i de fire siste årene vært utsatt for store utskiftninger i administrasjonen

Det mangler kompetanse og ressurser. Eksisterende kompetanse er ustabil, og kommunen ofte brukes som springbrett til andre jobbmuligheter.

Kompetanse og kapasitet er variabel for utarbeidelse av et beslutningsgrunnlag.

- **Hvordan oppleves styringen av tjenester som er underlagt interkommunalt samarbeid, sett i et lokaldemokratisk perspektiv?**

Det er ingen/ svært liten, lokal innflytelse da innflytelsen ikke benyttes. For interkommunale selskaper innen renovasjon og revisjon er det ikke utarbeidet noen kommunal strategi eller eierskapsmelding. Styremedlemmer fra kommunen opptrer i flere tilfeller som enkeltpersoner og ivaretar kommunens interesser ut i fra hva de mener er riktig for kommunen.

- **Hvilke opplevelser har man av det økonomiske og politiske handlingsrommet i kommunene, og hva har dette å si for det politiske engasjementet?**

Loppa kommune har klart å tilpasse budsjett til et stadig redusert folketall. Selv om økonomien er god, opplever en at det må strammes inn og kuttes i når budsjettet utarbeides. Når regnskapet gjøres opp er det overskudd. Dette har gjentatt seg over tid. Den gode kommunale økonomien er positivt for politisk engasjement.

- **Hvordan er rekrutteringen og engasjementet for å drive politisk arbeid, jf. nominasjonsprosessen til kommunevalg 2015?**

Det er god rekruttering og stort engasjement ved nominasjonen til kommunevalgene.

Valgdeltakelsen i 2003 var på 56,8 %, i 2007 var den på 70,1 % og i 2011 71,6 %. Sammenlignet med de andre kommunene i fylket så er valgdeltakelsen i Loppa blant de beste i fylket.

Ved kommunevalget 2015 er over 5 % av folketallet er representerte på fire lister, Arbeiderpartiet, Høyre, SV og Senterpartiet.

- **Hvilke partier er representert og hvordan er aktiviteten i partiorganisasjonene?**

Følgende partier var representerte i valgene til kommunestyrene for:

2003: Arbeiderpartiet, SV og Kystpartiet.

2007: Arbeiderpartiet, Senterpartiet, SV, Høyre og Kystpartiet

2011: Arbeiderpartiet, Senterpartiet, SV, Høyre og Kystpartiet

Disse stiller liste til kommunevalget i 2015: Arbeiderpartiet, Høyre, SV og Senterpartiet.

Aktiviteten i partiorganisasjonene:

Tidligere var det slik at alle partiene samlet seg til gruppemøter før kommunestyremøtene. Dette skjer ikke lenger. De fikk dermed jobbet aktivt med alle sakene til det aktuelle kommunestyremøtet. Partigruppenes utgifter ble betalt av kommunen.

Arbeiderpartiet har hatt veldig bra aktivitet. Dette er under endring. Dersom det arrangeres kveldsmøter kan befolkninga utafor Øksfjord bli ekskludert fordi kommunikasjonene gjør det vanskelig å delta.

Høyre viser til økonomien til de politiske partiene. Økt kommunal støtte har gitt bedre mulighet til å delta i partipolitiske møter.

Partiene skulle ønske større aktivitet og at flere ønsker å bli medlemmer.

- **I hvilken grad opplever politikerne at de har regional tyngde og slagkraft overfor fylkeskommunale og statlige myndigheter?**

Slagkraft og tyngde overfor fylkeskommunale myndigheter.

Loppa kommune har svart på alle høringer som fylkeskommunen har sendt ut, men føler at ei ikke blir hørt. Spesielt gjelder dette høringer som gjelder kommunikasjonsstilbudet i kommunen. Regulariteten på ferger har vært en tragedie for befolkninga i vestre-Loppa.

Statlige myndigheter:

Fylkesmannen har vist stor forståelse for situasjonen i Loppa, og samarbeidet mellom fylkesmannen og Loppa kommune har vært svært godt. .

- **Hvordan er det politiske samarbeidsklimaet på tvers av kommunegrensene?**

Intensjonene er å få til et godt politisk samarbeid. Realitetene er imidlertid at ved fordeling av stillinger, institusjoner og tilbud blir det problemer og uenighet.

Det stilles stadig spørsmålsteget ved nytten i å delta i så mange regionale samarbeid som i dag.

- **Hva viser eventuelle undersøkelser som kommunen har gjort mht innbyggernes identitet til bygd, kommune og region?**

Identiteten er knyttet til bygda, deretter kommunen og så regionen.

- **Hvordan drives lokalpolitisk styring-overordnet styring eller detaljstyring?**

Lokalpolitisk styring er både overordna og på detaljnivå. Det kan også nærme seg administrasjon.

Det er viktig å få en felles forståelse for hva som er politiske oppgaver og hva som er administrasjonen sine oppgaver.

Rådmannen ønsker at både politikere og administrasjonen deltar på folkevalgtopplæring etter valget i 2015.

- **Hvordan er forholdet mellom saksmengde og tid til å drive lokalpolitikk i kommunestyret?**

Det er få saker til politisk behandling. Dette betyr at det er tid til å drive lokalpolitikk i kommunestyret.

- **Er det en aktiv lokalpolitisk arena (f eks via frivillige foreninger, aksjoner)?
Frivillige foreninger.**

I Loppa er det tre aktive utviklingslag som kommer med innspill og som bidrar i høringer og annet arbeid. Utviklingslagene kan karakteriseres som en suksessfaktor.

Det er også noen bygdelag som kommer med innspill til kommunen og som bidrar i høringsprosesser.

7. Oppsummering av kommunens analyse – egenvurdering.

Hele administrasjonen og alle avdelinger som er berørt av spørsmålsstillingene, har vært med på å utarbeide statusbildet av kommunen. I første veiledning 23.03 var Swot – analyse vektlagt som metode og noen har benyttet denne metoden. Siden statistikken kom en uke før første innleveringsfrist 01.05 tok vi ut en del statistikk selv. Dette er senere harmonisert med statistikken fra Fylkesmannen.

1. Tilstrekkelig kapasitet

Som liten kommune vil ikke Loppa ha mulighet til å bygge tunge fagmiljø og stor kapasitet. Kommunen har ikke behov for stor kapasitet innenfor noen fagområder for å løse sine utfordringer. Derimot har de behov for personer som kan samarbeide for å finne de beste løsningene for befolkningen i Loppa.

2. Relevant kompetanse

Det har blitt en stadig større utfordring å få tak i den kompetansen kommunen etterspør. Personer med en spesiell kompetanse må kunne benyttes for å løse andre oppgaver ut over det en er utdannet til og kommunen kan ikke friste med tunge fagmiljø. Kommunen har ikke som mål å løse alle utfordringer selv, men skal løse utfordringene gjennom samarbeid med andre kommuner, andre fagmiljøer og riktig kjøp av tjenester. Det er derfor ikke et mål å bygge kapasitet og kompetanse på alle fagområder.

3. Tilstrekkelig distanse

I sensitive saker i små kommuner kan statistikk, presseomtale og andre forhold gjøre det enkelt å identifisere den som er omtalt. Det kan også skje at familieforhold gjør det vanskelig å henvende seg til kommunen og vanskelige saker kommer derfor ikke opp. Kommunen er klar over disse forhold og organiserer seg så langt som mulig, for at dette ikke skal skje.

4. Effektiv tjenesteproduksjon

Ca. 75 % av befolkningen i kommunen bor i Øksfjord, langs de 3 milene av Fv. 992 som går i kommunen og i Nuvsvåg. Det er brukbare kommunikasjoner i dette området og kommunen har allerede effektivisert tjeneste produksjonen og arbeider med ytterligere effektivisering.

De øvrige 25 % av innbyggerne bor i Bergsfjord, Langfjordhamn, Sør-Tverrfjord, Sandland, Frakfjord, Andsnes og Loppa øy. Det er kun veiforbindelse mellom Sør-Tverrfjord og Sandland. De øvrige steder kan kun nås med båt. Innbyggertallet faller mest i dette området og det er en stor utfordring for kommunen og opprettholde infrastrukturen (6 kaier, 2 skoler, andre bygg og internveiene) på disse stedene. Her nytter det ikke med bare nedskjæringer. Her må det også gjennomføres strukturendringer.

Loppa kommune har likevel over flere år vært beste kommune i Finnmark på tjenesteproduksjon. Befolkningen er tilfreds med kommunen og politikerne ønsker at kostnadene skal reduseres uten at det går ut over tjenesteproduksjonen. Kommunen har startet prosjektet «En ny virkelighet» for å få alle ansatte med på å redusere kostnadene og opprettholde en god kommuneøkonomi.

5. Økonomisk soliditet

Loppa har redusert sin lånegjeld fra 74,1 % i 2003 til 30,2 % av brutto driftsutgifter i 2014. Kommunen har en fondsbeholdning på 15 % av brutto driftsinntekter og har positive

regnskapsresultater over tid. Kommunen har også en aksjepost i Ymber med en verdi på ca. 30 mill. Kommunen har god handlefrihet og utfordringen blir å regulere kostnadsnivået i forhold til et stadig synkende folketall.

6. Valgfrihet

Loppa kommune konsentrerer seg om å gi høy kvalitet og ha god kapasitet på basistjenestene. Tjenester ut over det kommunen har kompetanse på må løses i samarbeid med andre.

7. Funksjonelle samfunnsutviklingsområder

Loppa kommune deler oppfatninga av at grensene for funksjonelle samfunnsutviklingsområder har utvidet seg. Det er en utfordring for kommunen å få personer som ansettes i kommunen til å bosette seg her. Det er derfor viktig at fokuset settes på det som det kan gjøres noe med. Dette gjelder områder som kommunikasjoner, bygging av identitet og bolyst, utvikle kulturtilbudene og utvide åpningstidene i barnehagene, få boligmarkedet til å fungere m.m. Det jobbes fortsatt med å skape nye arbeidsplasser i kommunen og dette er avgjørende for framtidig bosetting innenfor kommunegrensene.

8. Høy politisk deltakelse

Valgdeltakelsen i Loppa har vært økende de siste kommunevalg og over 5 % av innbyggerne i kommunen står på en valgliste ved kommunevalget i 2015. Ordførerne i Loppa har tradisjon for å ha god kontakt med befolkningen og være godt synlig i media selv om det politiske arbeidet kan gå i bølgedaler. Det er en stor utfordring å få hele kommunen med i politisk arbeid på grunn av dårlige kommunikasjoner.

9. Lokal politisk styring

Med den privatisering av tjenesteyting som foregår er utfordringen å lære seg å supplere egen tjenesteyting med kjøp av tjenester til riktig kvalitet og pris. Dette vil ikke endre seg vesentlig ved kommunesammenslåing.

10. Lokal identitet

I Loppa er folk sterkt knyttet til det stedet de kommer fra og når identitetsbegrepet utvides er de «loppaværing». Øksfjordområdet har den største tilknytningen til Alta mens Vestre-Loppa føler mindre regional identitet.

11. Bred oppgaveportefølje

Det er åpenbart at en stor kommune vil være bedre skikket til å løse flere og nye oppgaver. De mindre kommunene som Loppa ønsker stor forutsigbarhet på de oppgavene de skal løse.

12. Statlig rammestyring

Loppa kommune har ikke grunnlag for å kommentere hvem som er best av de små eller de store kommunene til å forvalte statlige rammeoverføringer. Staten har lang erfaring med rammeoverføringer, rammeoverføringer med intensjon om bruk av pengene og detaljert styring. Det må finnes vurderinger må hva som fungerer best i forhold til kommunestørrelse.

8. Kilder

Statistikk er hentet fra:

- SSB
- KOSTRA (KOMmune – STAT- RAPPORTERING)
- Fylkesmannens faktaark om kommunene
- Utdanningsdirektoratet
- Folkehelseinstituttet

Vedlegg

Vedlegg 1: Nærmere om kriteriene for god kommunestruktur

Samfunnsmessige hensyn	Kriterier
Tjenesteyting	
Kvalitet i tjenestene Effektiv bruk av samfunnets ressurser Likeverdighet	Tilstrekkelig kapasitet Relevant kompetanse Effektiv tjenesteproduksjon Økonomisk soliditet Valgfrihet Statlig rammestyring
Myndighetsutøvelse	
Rettsikkerhet	Tilstrekkelig kapasitet Relevant kompetanse Tilstrekkelig distanse
Samfunnsutvikling	
Helhetlig ivaretagelse av areal- og transportinteresser tilpasset klima- og miljøhensyn Tilrettelegging for positiv utvikling i lokalsamfunnet og storsamfunnet	Funksjonelle samfunnsutviklingsområder Tilstrekkelig kapasitet Relevant kompetanse
Demokratisk arena	
Betydningsfulle oppgaver og rammestyring Lokal politisk styring Levende lokalt folkestyre Aktiv lokal politisk arena	Høy politisk deltakelse Lokal politisk styring Lokal identitet Bred oppgaveportefølje Statlig rammestyring

Ekspertutvalget har anbefalt ti kriterier som er rettet mot kommunene, og to kriterier som er rettet mot staten. Kriteriene angir hva som skal til for at en kommune på en god måte skal kunne ivareta sine fire roller og oppgaveløsningen knyttet til disse. Kriteriene ivaretar samfunnsmessige hensyn som strekker seg ut over den enkelte kommunegrense, og anbefales som grunnlag for å vurdere kommunenes oppgaveløsning i dag og for å vurdere en framtidig kommunestruktur.

Kriterier rettet mot kommunene:

1. Tilstrekkelig kapasitet
2. Relevant kompetanse

3. Tilstrekkelig distanse
4. Effektiv tjenesteproduksjon
5. Økonomisk soliditet
6. Valgfrihet
7. Funksjonelle samfunnsutviklingsområder
8. Høy politisk deltakelse
9. Lokal politisk styring
10. Lokal identitet

Kriterier rettet mot staten:

1. Bred oppgaveportefølje
2. Statlig rammestyring

Nærmere om kriteriene

1. Tilstrekkelig kapasitet

Kommunene må ha en tilstrekkelig kapasitet både faglig og administrativt for å kunne løse oppgavene på en effektiv og god måte. Tilstrekkelig kapasitet henger nært sammen med tilgang til relevant kompetanse. Å få én stilling med god fagkompetanse vil ikke gi grunnlaget for et godt fagmiljø. Til det trenger man også kapasitet til å behandle en viss mengde saker, ha god kontroll og oversikt, og til å utvikle fagområdene.

2. Relevant kompetanse

I tillegg til tilstrekkelig kapasitet, er også relevant kompetanse avgjørende for å sikre sterke fagmiljøer og en god administrasjon. Dette innebærer også at det må være en bredde i kompetansen. Manglende kapasitet og kompetanse er også fremhevet som utfordringer for at kommunen skal ivareta sine roller som samfunnsutvikler og myndighetsutvikler. Innenfor kommunens rolle som demokratisk arena kan en kommunal administrasjon med kompetanse og kapasitet til å utarbeide gode beslutningsgrunnlag for de folkevalgte bedre den politiske styringen og utnytte det lokalpolitiske handlingsrommet. Av hensyn til lokaldemokratisk styring er det avgjørende at kommunen selv kan sikre tilstrekkelig kapasitet og kompetanse og ikke er avhengig av samarbeid eller hjelp fra andre.

3. Tilstrekkelig distanse

Kommunene må ha en slik størrelse at det er tilstrekkelig distanse mellom saksbehandler og innbyggerne. Dette for å sikre likebehandling og at det ikke tas utenforliggende hensyn i myndighetsutøvelsen, samt at innbyggerne sikres de rettigheter de har etter loven. I tillegg skal habilitetsreglene sikre tilliten til kommunene og beskytte den enkelte saksbehandler mot utidig press.

4. Effektiv tjenesteproduksjon

Større kommuner vil legge bedre til rett for økt rammestyring fra statens side og dermed økt mulighet for å tilpasse tjenestetilbudet til lokale forhold. Større kommuner kan gi bedre utnyttelse av potensielle stordriftsfordeler. Bosettingsmønsteret i kommunen og hensynet til innbyggernes ønske om nærhet til tjenestene kan gjøre det vanskelig å hente ut stordriftsfordeler på alle tjenester i kommunen. Men det vil trolig være effektiviseringsgevinster på enkelte områder – slik som i den overordnede styringen og planleggingen i sektoren.

5. Økonomisk soliditet

En viktig forutsetning for at kommunene skal kunne tilby sine innbyggere gode velferdstjenester er at kommunene har god kontroll på økonomien og kan håndtere uforutsette hendelser. Kommuner med sunn økonomi, som sørger for å ha et økonomisk handlingsrom, kan i større grad håndtere uforutsette hendelser uten at det får direkte konsekvenser for tjenestetilbudet til innbyggerne. Små kommuner er mer sårbare enn større kommuner i slike situasjoner, fordi de har et mindre budsjett å omdisponere innenfor.

6. Valgfrihet

Innbyggerne vil i større grad kreve flere valgalternativer innenfor tjenestene. Større kommuner kan tilby en større bredde i tilbudet til sine innbyggere, som vil være vanskelig å tilby i små kommuner.

7. Funksjonelle samfunnsutviklingsområder

Kommunene må ha en inndeling som er mest mulig funksjonell for de områder det er nødvendig å se i sammenheng for å sikre helhetlige løsninger, særlig på areal- og transportområdet. De siste tiårene har det vært en vedvarende regional integrasjon gjennom pendling og tettstedsutvikling, slik at kommunene i stadig mindre grad utgjør en funksjonell enhet. Denne utviklingen vil fortsette. Særlig i byområder gjør behovet for mer funksjonelle samfunnsutviklingsområder at kommunene bør vurdere sammenslåing. Erfaring tilsier at kommunene hver for seg har sterke insentiver for å ivareta egne behov og at de felles løsningene ikke blir optimale, verken i planleggingen eller i implementeringen av planene. I mindre sentrale strøk vil kriterier som kapasitet og kompetanse om samfunnsutvikling være viktigere når kommunesammenslåing skal vurderes.

8. Høy politisk deltakelse

Det er viktig å ha et aktivt lokaldemokrati med valgmuligheter både i forbindelse med stemmegivningen og at innbyggerne har mulighet til å få sin stemme hørt mellom valgene. Større kommuner legger i dag i større grad tilrette for deltakelse mellom valgene, og de har oftere ulike former for medvirkningsorgan. På noen indikatorer scorer de minste kommunene høyest – valgdeltakelsen ved lokalvalg er størst i de minste kommunene og flere innbyggere i små kommuner har vært i kontakt med ordfører enn i større kommuner. Men analyser viser at for noen av disse indikatorene har resultatet mer å gjøre med kjennetegn ved innbyggerne enn at kommunen er liten.

9. Lokal politisk styring

Det er avgjørende for lokal politisk styring at den kommunale administrasjonen har nødvendig kompetanse og kapasitet til å utarbeide gode beslutningsgrunnlag for de folkevalgte. Kommunene bør ha mulighet for en hensiktsmessig lokal organisering og prioritering, og ikke være nødt til å organisere sin tjenesteproduksjon i interkommunale ordninger for å levere lovpålagte velferdstjenester.

10. Lokal identitet

Det er etter utvalgets vurdering to dimensjoner som spiller inn på dette området, og som kommunene bør vurdere i spørsmålet om sammenslåing: opplevd tilknytning til et område og felles identitet med andre områder. Antakelsen om at noe av dagens nærhet vil forsvinne ved større kommuner, enten det gjelder til kommunehuset, lokalpolitikere eller tjenester, vil med stor sannsynlighet bli opplevd som problematisk og utfordrende av de berørte innbyggerne. En slik opplevelse vil kunne bli forsterket dersom dagens politiske og administrative system ikke tilpasses nye forutsetninger. Resultatet vil kunne bli et svekket lokalt demokrati. Utvalget tar også som utgangspunkt at det vil være lettere å gjennomføre sammenslåinger med kommuner som i stor grad opplever å ha interkommunal identitet, enn mellom kommuner som ikke har det.

11. Bred oppgaveportefølje

Utvalget mener at det er sentralt at kommunene fortsatt har ansvar for en bred oppgaveportefølje. Utvalget tar til følge signalene fra regjeringen om at nye robuste kommuner skal tilføres flere oppgaver, og mener i utgangspunktet at flere oppgaver under lokalpolitisk kontroll vil kunne styrke lokaldemokratiet. Etter utvalgets oppfatning er imidlertid det sentrale for kommunens ivaretagelse av sin rolle som demokratisk arena at kommunene allerede i dag ivaretar betydningsfulle oppgaver.

12. Statlig rammestyring

Etter utvalgets vurdering er det viktig at den statlige styringen blir avpasset slik at det lokale demokratiske handlingsrommet tillater at lokale preferanser i størst mulig grad blir bestemmende for hvordan tildelte oppgaver ivaretas, og for fordelingen av ressurser mellom ulike oppgaver. En

kommunestruktur med større og mer robuste kommuner vil etter utvalgets vurdering redusere dagens behov for detaljert statlig styring.