



Loppa kommune

Dra på Lopp havet – et hav av muligheter



Foto: Terje K. Haugen

Årsmelding 2012

INNHALDSFORTEGNELSE

1. Organisasjon og bemanning.....	2
2. Rådmannens generelle kommentarer	6
3. Hva skjedde i 2012 – vedtak fra Kommunestyret	4
4. Regnskapsanalyse 2009– 2012.....	8
5. Sentrale styringsorganer og fellesutgifter.....	17
6. Oppvekst og kultur	20
7. Helse, sosial, pleie og omsorg	37
8. Driftsavdelingen 2012	58
9. Rådmannens avslutningskommentar.....	66



1. ORGANISASJON OG BEMANNING

Pr. 31.12.2012 er Loppa kommune i en prosess med å få til et nytt organisasjonskart, da vi ikke lengre har en levekårsseksjon. Tidligere var det en levekårssjef som styrte helse - og sosialetaten og oppvekst -og kulturetaten. Loppa kommune er i dag organisert med tre etater: Driftsavdelingen, helse og omsorg og oppvekst og kultur. Hver etat har sin egen leder; driftssjef, helse - og omsorgssjef samt oppvekst - og kultursjef som alle rapporterer direkte til rådmannen.

1.1 PERSONELL OG REKRUTTERING

Antall årsverk og ansatte fordelt på etatene i Loppa kommune:

	Årsverk pr 31.12.11	Antall ansatte pr 31.12.11	Årsverk pr 31.12.12	Antall ansatte pr 31.12.12
Administrasjonsseksjonen	11	11	11,6	12
Helse og omsorg	58,43	73	56,23	76
Oppvekst og kultur	49,02	54	43,65	59
Driftsavn. u/brannvesen	14,9	18	17,72	20
Totalt	133,35	156	129,2	167

(Alle tall pr 31.12.12)

Deltidsbrannvesenet er ikke tatt med i oversikten. De utgjør 0,27 årsverk med totalt 24 ansatte pr 31.12.11, hvorav 11 av disse er ansatt i andre kommunale stillinger.

I antallet ansatte er det 2 årsverk m/lærlinger.

Sammenlignet med 2011 er det en nedgang på 4,15 årsverk i 2012. Dette skyldes i hovedsak nedleggelsen av Nusvåg skole som utgjorde 3,9 årsverk før den ble lagt ned (tall fra 31.7.2012).

Pr 31.1.2.2012 har Loppa kommune 129,2 årsverk fordelt på 167 ansatte. Det er ansatte som har flere tilsetningsforhold i kommunen, noe som gjør at de telles flere ganger i beregningen over antall ansatte. Dette gjelder hovedsakelig innenfor oppvekst- og kultur og helse- og omsorg. Eksempelvis kan en person være ansatt i en deltidsstilling i oppvekst- og kulturetaten og i tillegg være ansatt i en stilling i helse- og omsorgsetaten, og dermed telles to ganger.

Det var totalt 38 ansettelse i 2012, medberegnet tilsetninger i vikariat. Det er 5 flere enn i 2011, da det ble gjort 33 tilsetninger. Det har likevel vært enkelte utfordringer knyttet til rekruttering i 2012. Helse og omsorgsetaten som i perioder har manglet sykepleiere og kommunelege 2, samt at oppvekst og kulturetaten har manglet enkelte faglærte lærere.



ÅRSMELDING 2012 LOPPA KOMMUNE

Likestilling 2012:

	Antall ansatte	Antall kvinner	Antall menn	% andel kvinner	% andel menn
Administrasjonsseksjonen	12	9	3	75 %	25 %
Helse og omsorg	76	65	11	85 %	15 %
Oppv. og kultur	59	42	17	71 %	29 %
Driftsavg. u/brannvesen	20	9	11	33 %	67 %
Totalt	167	116	40	76 %	24 %

Pr. 31.12.2012 viste lønnsystemet 167 ansatte, hvorav 116 kvinner og 40 menn. Det er ønskelig med noe mer balanse mellom kvinner og menn i alle etater, men Loppa kommune har ikke funnet det påkrevd å iverksette særskilte tiltak for å fremme likestilling og hindre forskjellsbehandling i 2012.

Deltidsansatte i 2012:

Antall deltidsstillinger	Antall ansatte i deltidsstillinger	Antall kvinner i deltidsstillinger	% andel kvinner i deltidsstillinger	Antall menn i deltidsstillinger	% andel menn i deltidsstillinger
95	61	49	81%	12	19%

Tabellen for deltidsansatte viser at Loppa kommune har 95 deltidsstillinger totalt, hvorav 81 % av disse er besatt av kvinner. Flere ansatte er tilsatt i flere stillinger som til sammen tilsvarer 100 %, men en uformell undersøkelse om deltidsarbeid fra 2011 ga signaler at Loppa kommune har også ufrivillige deltidsansatte.

1.2 LØNNSUTVIKLING



Det ble holdt lokale forhandlinger for kapittel 4 i Hovedtariffavtalen den 30.10.2012. Potten utgjorde kr 508 335,80, - som ble fordelt på 7 arbeidstakerorganisasjoner samt 3 uorganiserte personer.

Det ble gjennomført lønnsforhandlinger i kapittel 3 og kapittel 5 i Hovedtariffavtalen, da ansatte som tilhører disse kapitlene forhandler

lønn hvert år.



1.3 LEDELSE

Med hensyn til kommunens leder- og styringsstruktur består kommunens toppledelse av rådmann og assisterende rådmann/økonomisjef.

Ved utgangen av 2012 bestod rådmannens ledergruppe rådmann, ass.rådmann/økonomisjef, oppvekst- og kultursjef og driftssjef.



En ny helse- og omsorgssjef ble tilsatt i oktober 2012, og tiltrer stillingen 15.1.2013.

Bildet: Helse- og omsorgssjef Erla Sverdrup

1.4 HELSE, MILJØ OG SIKKERHETSARBEID

Loppa kommune er inkluderende arbeidslivsbedrift. I dette ligger det at kommunen skal sette fokus på å redusere sykefraværet, tilrettelegge arbeidet for ansatte med redusert funksjonsevne samt tilrettelegge for at arbeidstakere står i jobb fram til pensjonsaldere.

Loppa kommune har fokus på forebygging av sykmeldinger og oppfølging av sykmeldte. IA avtalen legger føringer for tett og systematisk sykefraværsoppfølging som skjer i samarbeid mellom leder, arbeidstaker, lege/annet helsepersonell, Bedriftshelsetjenesten, personalrådgiver og NAV.

Utvikling av sykefravær 2009-2012:

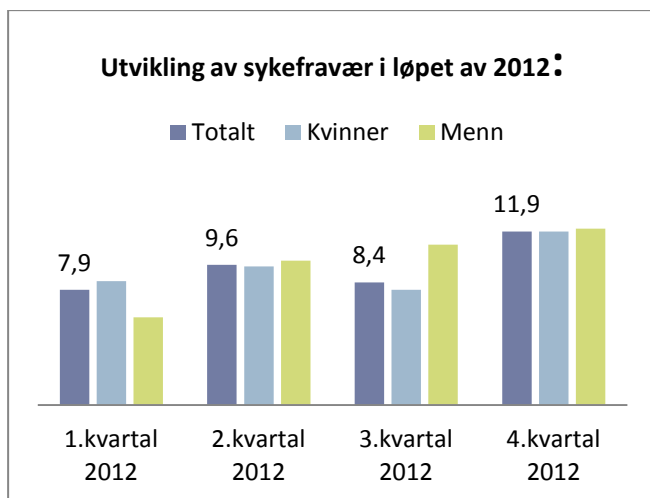
Sykefravær i %	År 2009	År 2010	År 2011	År 2012
Totalt Loppa kommune	9,3	9,8	10,5	8,7
Kvinner	10,8	10,8	11,5	8,7
Menn	4,5	6,6	7,5	8,7

Alle tall er basert på registrert fravær i eget lønnsystem.

Utvikling av sykefravær i løpet av 2012:

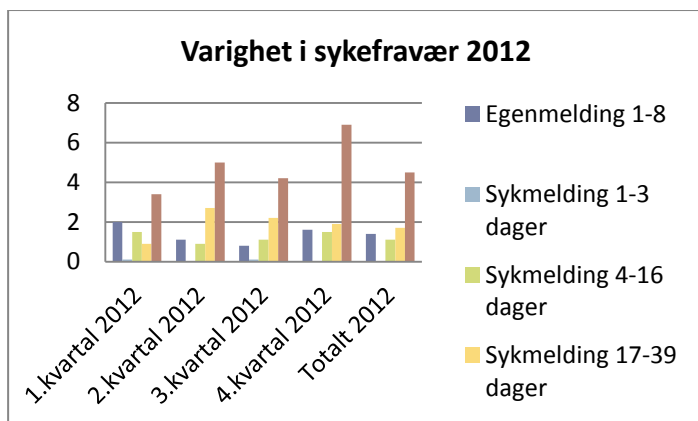
Sykefravær i %	1.kvartal 2012	2.kvartal 2012	3.kvartal 2012	4.kvartal 2012
Totalt	7,9	9,6	8,4	11,9
Kvinner	8,5	9,5	7,9	11,9
Menn	6,0	9,9	11,0	12,1

Statistikk kjørt ut fra eget lønnsystem viser en jevn sykefraværsprosent til og med i 3. kvartal for 2012, før sykefraværet tar seg noe opp i 4. kvartal.

**Varighet i sykefravær 2012:**

Fordeling fravær	1.kvartal 2012	2.kvartal 2012	3.kvartal 2012	4.kvartal 2012	Totalt 2012
Egenmelding 1-8	2,0	1,1	0,8	1,6	1,4
Sykmelding 1-3 dager	0,1	0,0	0,1	0,0	0,0
Sykmelding 4-16 dager	1,5	0,9	1,1	1,5	1,1
Sykmelding 17-39 dager	0,9	2,7	2,2	1,9	1,7
Sykmelding over 40 dager	3,4	5,0	4,2	6,9	4,5

Undersøkes fordelingen av fraværslengde, ser man at det er langtidssykefraværet, det vil si sykefravær med varighet på over 40 dager, som i hovedsak preger fraværet.





Bedriftshelsetjeneste

Loppa kommune har avtale med HEMIS, Finnmark Bedriftshelsetjeneste (tidligere FIBAS). I 2012 har kommunen benyttet HEMIS til å utføre lovpålagte arbeidshelsekontroller av ansatte, innklimakartlegginger, bistand og rådgivning vedrørende systematisk HMS-arbeid, og de har deltatt på dialogmøter med sykemeldte arbeidstakere der det har vært påkrevd.

Det har vært gjennomført opplæring i HMS-arbeid for to av kommunens ledere, samt for fire verneombud. Pr 31.12.2012 har de fleste verneombud og ledere i kommunen fått nødvendig HMS opplæring. Kursene ble arrangert av HEMIS.



Arbeidsmiljøutvalget (AMU)

I løpet av 2012 har det vært avholdt 2 møter i Arbeidsmiljøutvalget (AMU). Følgende saker ble behandlet i AMU i løpet av 2012:

- Sykefravær 3. Kvartal 2011
- Sykefravær 2011
- Nærvær 1. kvartal 2011
- Overtidsrapport 4. kvartal 2011
- Overtidsrapport 1. kvartal 2012
- Arbeidstilsynets pålegg til Loppa kommune
- HMS revisjon
- Økonomiplan 2013-2016
- Budsjett 2013
- Sykefravær 2. kvartal 2012
- Sykefravær 3. kvartal 2012
- Overtidsrapport 2. kvartal 2012
- Overtidsrapport 3. kvartal 2012
- Pålegg fra Arbeidstilsynet
- Handlingsplan for AMU 2013

2. RÅDMANNENS GENERELLE KOMMENTARER

2.1 ÅRSMELDINGEN FOR 2012

Administrasjonen har ved utarbeidelsen av årsmeldingen forsøkt å være kortfattet men samtidig informativ. Det å uttrykke seg kort og konsist og samtidig få med den mest elementære beskrivelsen av driftsåret, er en hårfin balansegang.

Dette fordi årsmeldingen med resultatvurdering skal fungere som en kobling mellom fortid og fremtid. Målet må være å drive mest mulig rasjonelt og effektivt slik at det etableres økonomisk handlingsrom. I årsmeldingen ligger det derfor mye læring som vi må ta med oss for å klare og tilpasse driften i henhold til de rådende økonomiske rammer.



2.2 ØKONOMISK UTVIKLING 2012



At vi i 2012 skulle kunne gå i balanse nokså greit var også forespeilet ved behandlingen av økonomiplanen. Utfordringen er som tidligere signalisert fra 2013.

Samtidig er det viktig å påpeke at et slikt resultat er ikke en selvfølgelighet. Det oppstår først og fremst gjennom forsvarlig drift gjennom året og en bevissthet både fra administrasjonen og politikerne.

Hovedårsaken til det gode resultatet er nøktern forvaltning og fornuftig ressursbruk. Videre det faktum at vi har vært relativt flinke til å forholde oss til totale utgiftsrammer, dog ser vi at det er forbedringspotensiale innenfor enkelte områder.. Videre har vi holdt ledige stillinger vakante, der det er mulig – og uten at det går for sterkt utover driftsmessige aspekter. Renteutviklingen har bidratt sterkt til resultatet.

Dette medfører at vi har muligheter til å foreta nødvendige fondsavsetninger. Rådmannen er derfor meget tilfreds med det økonomiske resultatet. På grunn av vakanser i enkelte sentrale stillinger har det vært en utfordring å kunne følge opp planlagte og vedtatte tiltak. Ting tar derfor av og til litt lengre tid enn det som er ønskelig.

2.3 RÅDMANNENS GENERELLE VURDERINGER AV 2012

Også år 2012 ble et spesielt år med tanke på kommunens toppledergruppe knyttet til fravær. Dette ser nå ut som det skal løse seg.

Denne situasjonen setter sitt preg på organisasjonen og en rekke utviklingsoppgaver har måttet vike til fordel for daglig drift. Gledelig er det imidlertid at vi har tilsatt en kommuneplanlegger som er i gang med prosessen som skal lede frem til en kommuneplan for Loppa kommune. Dette vil være et viktig arbeid fremover som vil involvere store deler av kommunens administrasjon og kommunens innbyggere.



2.4 BEFOLKNINGSUTVIKLING:

Befolkningsutviklingen de seneste årene viser følgende utvikling:

Innbyggere	Loppa	Finnmark
Pr. 01.01.99	1443	74 061
Pr. 01.01.00	1426	74 059
Pr. 01.01.01	1421	74 087
Pr. 01.01.02	1398	73 732
Pr. 01.01.03	1333	73 512
Pr. 01.01.04	1295	73 174
Pr. 01.01.05	1250	73 043
Pr. 01.01.06	1213	72 937
Pr. 01.01.07	1150	72 665
Pr. 01.01.08	1106	72 399
Pr. 01.01.09	1087	72 492
Pr. 01.01.10	1087	72 856
Pr. 01.01.11	1078	73 417
Pr. 01.01.12	1087	73 787

Folketallsutviklingen har i løpet av 2012 gått opp og er igjen på nivå med 2010



Dersom vi evner å fremheve kommunens gode sider, og klarer å skape lokalsamfunn med iboende stolthet så bør Loppa kommune være et attraktivt sted

- **Å bo**
- **Å besøke**
- **Å drive næringsvirksomhet**

Da må vi alle arbeide for at innbyggerne er preget av

- **Tro på innovasjon og utvikling**
- **Omtanke for hverandre**
- **Aktiv samhandling**

I så måte blir det viktig at vi evner å benytte de tildelte omstillingsmidler på en strategisk, klok og langsiktig måte. Nedgangen i folketallet i enkelte deler av kommunen gjør at en kanskje må ta vurderingen hvorvidt vi skal gi samme tilbud i alle deler av kommunen, eller om vi må konsentrere seg om et sterkt kommunesenter og kanskje et arbeidssenter i ytre del av kommunen. Om vi skal fortsette å ha samme tilbud overalt, vil dette kanskje bli en svøpe for kommunen og vil bremse en utvikling.



3. HVA SKJEDDE I 2012 – VEDTAK FRA KOMMUNESTYRET

Januar

- Ordfører og rådmann gis fullmakt til å forhandle med Grieg Seafood Finnmark AS om salg av kommunens industriareal i Kræken.
- Kommunestyret vedtar reglement for godtgjøring av folkevalgte.
- Kommunestyret inviterer de fremste vararepresentanter til møtene i omstillingsstyret med tale og forslagsrett.
- Kommunestyret opprettholder vedtak om riving av småbedriftssentret.
- Godkjenning av samarbeidsavtaler mellom kommunen og Helse Finnmark utsettes.

Mars

- Kommunestyret godkjenner årsmeldingen fra omstillingsstyret.
- Kommunestyret vedtar handlingsplan 2012 for omstillingsstyret.
- Planstrategi for Loppa kommune 2012-2015 vedtas som kommunens drøftingsgrunnlag for rullering av kommuneplanen.
- Kommunestyret vedtar oppstart av planprogram til kommuneplanens samfunnsdel 2013-2024.
- Betty Olsen velges som nytt varamedlem for Hild Hagen i kontrollutvalget.
- Elin Eriksen gis fritak som medlem av kommunens klagenemnd og medlem av Råd for mennesker med nedsatt funksjonsevne.
- Finansiering av prosjektstilling iforbindelse med utarbeiding av forvaltningsplan for vannområdet Altavassdraget/Loppa/Stjernøya.
- Rådmannen delegeres myndighet til å anta tilbud på skifting av heis på Øksfjord Helsecenter for en ramme på kr 920 000 eks.mva.
- Loppa kommunestyre antar tilbudet fra NGI for prosjektering av skredsikring på Ystnes.
- Det gjøres vedtak om kjøp av biler til driftsavdelingen.
- Loppa kommunestyre opphever vedtaket om fjerning av sommerplasser ved flytekaianleggene i Loppa kommune.
- Det settes fokus på mer åpenhet i kommunestyre.
- Fremforhandlet forlikavtale mellom kommunen og grunneiere på Rosenby godkjennes av kommunestyret.
- Tilleggsbevilgning på inntil 2 000 000 kr til Vassdalen Industriområde.
- Loppa kommune deltar i ordførerstaffetten – Staten må gi mer penger til vei.



Bilde tatt fra Vassdalen Industriområde Foto: Terje K. Haugen



Mai

- Gjennomgang av Vassdalen Industriområde med prosjektleder Pål Pettersen.
- Organisering av arbeidet med næringsutvikling etter at omstillingsprogrammet er fullført.
- Innføring av eiendomsskatt på verker og bruk og annen næringseiendom.
- Vedtak om oppstart kommuneplan 2013-2024.
- Planprogram for kommuneplanens samfunnsdel 2013-2024 sendes ut på høring.
- Korrigering av varamannslista for levekårsutvalget.
- Valg av skjønnsmedlemmer til Tingretten 2013-2017.
- Valg av nytt medlem til intern klagenemnd og råd for mennesker med nedsatt funksjonsevne.
- Retningslinjer for åpen spørretime i Loppa kommunestyre.
- Kommunestyret vedtar innkjøpsreglement for Loppa kommune.
- Loppa kommunestyre vedtar å overføre ansvaret for all drift og utvikling av alle kaier/kaianlegg til Loppa Havn KF.
- Fremtidig skolestruktur i Loppa.
- Høringsuttalelse – Fergeruter i nytt anbud.



Juni

- Valg av lagrettemedlemmer/meddommere for perioden 2013 – 2016.
- Valg av meddommere til Tingretten.
- Valg av jordskiftemeddommere 2013-2016.
- Valg av forliksråd 2013 – 2016.
- Kommunestyret godkjenner årsregnskap og årsmelding for 2011 Loppa Havn KF.
- Kommunestyret godkjenner Loppa kommunes årsregnskap og årsmelding for 2011.
- Kommunestyret tar kontrollutvalgets årsmelding for 2011 til orientering.
- Kommunestyret tar tertialrapport for 1.termin 2012 til etterretning
- Kommunestyret vedtar å selge eiendommen "Lyngvoll" i Sør-Tverrfjord til høystbydende.
- Loppa kommunestyre vedtar å selge kaianlegget under bygningen Damperiet til Arne Torbjørn Rønnings dødsbo.
- Loppa kommune tar opp kr 2 000 000 kr i startlån.
- Kommunestyret gir føringer for kommunens alkoholpolitikk 2012-2016.
- Enkeltpersonsforetaket "Dattera til Larsen" gis serverings- og skjenkebevilling for en begrenset del av året.
- Kommunestyret oppretter renholdsseksjon.
- Kommunestyret fastsetter de punkter som eiendomsskattevedtaket skal inneholde ved første gangs utskrivning av eiendomsskatt.
- Behandling av lovlighetskontroll av kommunestyresak 36/12 Fremtidig skolestruktur i Loppa.



September

- Vedtar ny selskapsavtale for VEFAS IKS.
- Oppnevner skattetakstnemnd og overskattetakstnemnd.
- Kommunestyret gir salgsbevilling til Coop Marked Øksfjord.
- Kommunestyret gir salgsbevilling til Thomassen AS.
- Kommunestyret gir salgsbevilling til Nuvsvåg Dagligvare AS.
- Kommunestyret gir salgsbevilling til Cort Buck's Eftf AS.
- Kommunestyret gir skjenkebevilling til Øksfjord Sjøfiske AS.
- Kommunestyret gir skjenkebevilling til Tante Betty's AS.
- Kommunestyret gir skjenkebevilling for hele året til "Dattera til Larsen".
- Kommunestyret fastsetter at det skal holdes to dagers valg i Loppa i forbindelse med Stortings- og Sametingsvalget 2013.
- Klausuleringsbestemmelser for vannverk i Loppa vedtas av kommunestyret.
- Ny oppnevning av barnas representant i det faste utvalg for plansaker.
- Det etableres ikke et egent kommunalt foretak for boliger i Loppa.
- Organisering av Bolyst i Nord prosjektet.

Oktober

- Kommunestyret foreslår medlemmer til dyrevernnemnda for perioden 2013-2016.
- Kommunestyret vedtar et to-årig utviklingsprosjekt som skal danne grunnlaget for ei utviklingsavdeling i kommunen.
- Kommunestyret tar tertialrapport for 2.termin 2012 til etterretning.
- Det gjøres vedtak om tilleggsbevilgning til Bergsfjord skole.



Bilde: Bergsfjord skole

- Det overføres 700 000 kr til kommunalt planfond.
- Det overføres 700 000 kr til pensjonsfond.
- Budsjettdrøftinger gjennomføres.
- Kommunestyret vedtar påvirkbare egeninntekter innenfor område drift for 2013.



ÅRSMELDING 2012 LOPPA KOMMUNE

- Kommunestyret vedtar påvirkbare egeninntekter innenfor selvkostområdet for 2013.
- Kommunestyret vedtar påvirkbare egeninntekter for området helse- og omsorg for 2013.
- Kommunestyret vedtar påvirkbare egeninntekter for området oppvekst og kultur for 2013.
- Ressursene til skolene vedtas for 2013/2014.
- Kommunestyret godkjenner plan for forvaltningsrevisjon 2013-2016.
- Kommunestyret godkjenner plan for selskapskontroll for perioden 2013-2016.
- Kommunestyret slutter seg til konklusjonene i forvaltningsrevisjonsrapporten Eiendomsforvaltning og bygningsvedlikehold.
- Kommunestyret godkjenner avtalene som er framforhandlet mellom kommunen og Helse Finnmark.

Desember

- Avgiftsregulativ 2013 for Loppa Havn vedtas.
- Budsjett 2014 for Loppa Havn vedtas.
- Arbeidet med å rive småbedriftssenteret starter i 2014.
- Endring av vedtekter for Høgtun SFO.
- Årsbudsjett for 2013 vedtas.
- Drift av svømmebassenget ved Nuvsvåg skole videreføres.



- Økonomiplan 2013-2016 vedtas.
- Høringsuttalelse vedrørende vesentlige vannforvaltnings spørsmål for vannregion Finnmark.
- Gravplass i Bergsfjord innarbeides i areal/reguleringsplanen.
- Kommunestyret vedtar nye politivedtekter.



4. REGNSKAPSANALYSE 2009– 2012

4.1 DRIFTSREGNSKAPET 2012:

	2009	2010	2011	2012 Regnskap	2012 Budsjett
Driftsinntekter					
Skatteinntekter	16 953 065	18 401 074	16 539 304	18 215 359	17 900 000
Statlige rammeoverføringer	63 311 944	63 283 193	72 412 456	73 977 029	73 566 000
Andre overføringer fra staten	4 297 332	4 785 451	3 000 000	3 000 000	3 000 000
Øvrige driftsinntekter	31 618 741	32 199 003	38 185 991	34 013 339	28 882 000
Sum driftsinntekter	116 181 082	118 668 721	130 137 751	129 205 727	123 348 000
Driftsutgifter					
Lønn inkl. sosiale utgifter	72 313 822	68 482 526	75 364 672	78 355 775	78 331 000
Kjøp av varer og tjenester	26 372 699	24 194 706	24 822 056	25 854 163	21 693 000
Kjøp av tjenester	3 633 616	3 911 427	6 447 251	7 368 965	6 305 000
Overføringer	10 563 591	8 411 359	9 362 562	9 518 513	10 937 000
Avskrivninger	5 266 557	5 222 151	5 214 150	5 339 474	5 217 000
Fordelte utgifter					-341000
Sum driftsutgifter	118 150 285	110 222 169	121 210 691	126 436 890	122 142 000
Brutto driftsresultat	-1 969 203	8 446 552	8 927 060	2 768 837	1 206 000
Finanstransaksjoner					
Finansinntekter	9 479 103	2 335 180	2 864 948	1 791 278	1 945 000
Renteutgifter	1 748 430	1 248 622	1 341 574	1 343 467	1 855 000
Avdrag og utlån	4 310 218	4 201 081	3 849 869	3 964 885	4 280 000
Resultat finanstransaksjoner	3 420 455	-3 114 523	-2 326 495	-3 517 074	-4 190 000
Motpost for avskrivninger	5 266 557	5 222 151	5 214 151	5 339 474	5 217 000
Netto driftsresultat	6 717 809	10 554 180	11 814 716	4 591 236	2 233 000



ÅRSMELDING 2012 LOPPA KOMMUNE

Regnskapet for 2012 viser et netto driftsresultat på 4,6 mill - og ett regnskapsmessig mindre forbruk på kr. 768 000.

Nedenfor vises utviklingen av netto driftsresultat de seneste årene:

År	2007	2008	2009	2010	2011	2012
Netto driftsresultat	5 642 779	7 462 969	6 717 809	10 554 180	11 814 716	4 591 236

Netto drift i % av sum inntekter bør være på over 3 %, som er statens og KS` anbefaling for sunn kommuneøkonomi. Disse reservene gjør kommunen i stand til å møte svikt i inntekter (eks. skatt/rammetilskudd) og uforutsette økninger på utgiftssiden (eks. lønnsoppgjør, økte renter med mer.)

	2007	2008	2009	2010	2011	2012
Netto driftsresultat	5 642 779	7 462 969	6 717 809	10 554 130	11 814 716	4 591 236
Sum driftsinntekter	102 415 704	110 844 218	116 181 082	118 668 721	130 137 751	129 205 727
Netto drift i % av sum driftsinntekter	5,50 %	6,70 %	5,80 %	8,80 %	9,00 %	3,55 %

De største etatene har på en god måte klart å forholde seg til de rammer som kommunestyret vedtok i budsjettprosessen. Disse etatene har hatt god styring og god budsjett disiplin. Oppvekst og kultur skiller seg ut her med sitt forbruk som er høyere enn rammene, dette må skjerpes inn. Driftsavdelingen har også et noe for høyt forbruk, men alt i alt er rådmannen fornøyd med resultatet.

Totalt må vi – som for de siste syv årene - kunne gi uttrykk for at vi har fått ”betalt” for en beinhard fokusering på vår økonomiforvaltning, og ikke minst vår økonomistyring. Rådmannen har tidligere påpekt at innen dette området er Loppa kommune kompetent. Men det er ingenting som kommer av seg selv så dette må på ingen måte bli en sovepute. Fokuset bør fortsette og da må alle jobbe på samme lag. Det handler om holdninger og det handler om respekten for forvaltningen av offentlig midler. Prioriteringene skal være knallharde og vi må være varsomme med å etablere nye tiltak som påvirker drifta i form av økte kostnader.

Dette gjentas til kjedsommelighet – ettersom det er av altoverskyggende betydning for vår økonomiske totalsituasjon. Videre må vi ha i mente at det fort kan fremkomme en ny kommunestrukturdebatt – og da er det viktig å kunne henvise til at små distriktskommuner driver økonomisk godt.



4.2 LØNNSUTGIFTER



Loppa kommune har i mange år vært nøyaktige i lønnsbudsjetteringen. Dette er ett særdeles viktig område å lykkes på, da lønn og sosiale utgifter utgjør en vesentlig del av de totale driftsutgiftene. Etatene har over tid opparbeidet seg gode rutiner på dette. For 2012 så treffer vi 100 % i forhold til totalbudsjettet. Det er meget bra.

Oversikten per etat ser slik ut:

- Sentraladministrasjonen har ett forbruk på 108 %
- Oppvekst og kultur har ett forbruk på 109 %
- Helse og omsorg har ett forbruk på 100 %
- Driftsavdelingen har ett forbruk på 98 %

Dette viser at en av hovedårsakene til resultatet, er at det utvises nøkternhet i forhold til bruk av lønnsmidler. Og også det faktum - at vi hele tiden fokuserer på hvordan vi kan etablere og gjøre bruk av et "daglig" innsparingspotensiale. Det vil være viktig også i tiden som kommer.

Lønnsutgiftene har hatt følgende utvikling siden 2008:

	2008	2009	2010	2011	2012
Driftsutgifter	105 024 448	118 150 285	110 222 169	121 210 691	126 436 890
Lønnsutgifter	64 692 032	72 313 822	68 486 525	75 364 672	78 355 775
I prosent av sum driftsutgifter	61,60 %	61,20 %	62,13 %	62,18 %	61,97 %

Vi ser at vi har hatt en gradvis økning siden 2009, med en ørliten nedgang i 2012. Denne utviklingen må følges nøye i årene som kommer.



4.3 INVESTERINGER

INVESTERINGER	2009	2010	2011	2012 Regnskap	2012 Budsjett
Brutto investeringsutgifter	9 259 273	9 328 060	32 510 864	11 383 604	10 082 000
Andre utgifter					
Inntekter i forb. med inv.	3 109 402	2 790 116	10 445 698	200 000	800 000
Finanstransaksjoner	2 061 699	1 746 737	2 374 453	1 928 069	1 196 000
Finansieringsbehov	8 211 570	8 284 681	24 439 619	13 111 673	10 478 000
Finansiering					
Bruk av lån	32 000	780 000	9 509 665	3 237 207	1 410 000
Aksjesalg og mottatte avdrag	509 040	407 026	545 935	498 779	341 000
Bruk av tidligere års udisponert		91 084		30 720	31 000
Overført fra drift	2 411 091	1 736 824	6 434 270	1 999 662	1 419 000
Bruk av fond	5 350 523	5 223 645	7 980 468	7 262 499	7 277 000
Sum finansiering	8 302 654	8 238 579	24 470 338	13 028 867	10 478 000

For 2012 har vi hatt følgende prosjekter i gang:

- Bergsfjord skole
- Sør-Tverrfjord grendehus
- Vassdalen industriområde
- Fjellsikring Ystnes
- Kjøp av transportmidler til driftsavdelingen

Bergsfjord skole og Sør-Tverrfjord grendehus er avsluttet. Fjellsikring Ystnes fortsetter også i 2013. På grunn av konkurs hos Destia som var hovedentreprenør ved utbyggingen av Vassdalen industriområde, har det ikke vært mulig å få avsluttet prosjektet regnskapsmessig i 2012. Prosjektet fortsetter derfor også i 2013.

I tillegg inneholder investeringsregnskapet ekstraordinære avdrag på lån, mottatte avdrag på utlån og bruk av lånemidler knyttet til Startlån.

Oversikten viser ett finansieringsbehov på 13 millioner. Kun 3,2 mill. av dette er finansiert ved bruk av lån. Resten er finansiert ved bruk av oppsparte midler og overføringer fra drift (investeringsmoms).



ÅRSMELDING 2012 LOPPA KOMMUNE

4.4 BALANSEN PR. 31.12.11

	2009	2010	2011	2012
<u>EIENDELER</u>				
Omløpsmidler:				
Kasse, postgiro, bank	37 987 360	39 473 161	25 024 474	28 962 312
Fordringer og premieavvik	9 467 523	13 325 795	26 027 082	18 843 450
Sum omløpsmidler	47 454 883	52 798 956	51 051 556	47 805 762
Anleggsmidler:				
Aksjer og andeler	4 118 507	4 389 177	4 675 569	4 977 629
Pensjonsmidler/KLP	125 945 540	125 462 663	134 942 563	148 288 194
Utlån	4 413 848	4 711 187	4 742 387	5 119 580
Varige driftsm./fast eiendom	146 041 519	150 147 428	178 093 000	183 942 193
Sum anleggsmidler	280 519 414	284 710 455	322 453 519	342 327 596
SUM EIENDELER	327 974 297	337 509 411	373 505 075	390 133 358
<u>GJELD OG EGENKAP.</u>				
<u>Gjeld</u>				
Kortsiktig gjeld	14 179 896	15 574 901	16 109 704	16 405 154
Langsiktig gjeld	193 226 408	209 126 423	225 248 180	242 859 361
Sum gjeld	207 406 304	224 701 324	241 357 884	259 264 515
<u>Egenkapital</u>				
Fond	29 277 665	34 272 996	32 637 706	30 720 005
Regnsk. overs./underskudd	4 461 961	3 195 697	3 249 564	768 711
Annen egenkapital	86 828 367	75 339 394	96 259 921	99 380 126
Sum egenkapital	120 567 993	112 808 087	132 147 191	130 868 842
SUM GJELD OG EK	327 974 297	337 509 411	373 505 075	390 133 358

I oversikten over kommunens eiendeler vises det at sum omløpsmidler går ned. Andelen bankinnskudd har økt noe siden samme tid i fjor, men det er stor nedgang i andel kortsiktige fordringer.

Våre investeringer øker også verdien på våre faste eiendommer og anlegg.



ÅRSMELDING 2012 LOPPA KOMMUNE

Når det gjelder gjeldsoversikten så øker andelen langsiktig gjeld kraftig. Dette skyldes at pensjonsforpliktelsene øker med 17,6 million fra 2011 til 2012. Denne forpliktelsen er beregnet av Klp og Spk og skal sikre at der er midler til dekking av fremtidige pensjonsutbetalinger. Låneandel er så å si det samme som i 2011.

Når det gjelder pensjonsordningen for kommunene så er det nok en gang verdt å nevne vår håndtering av premieavvikene i 2009. De nye kostra-tallene som ble publisert for 2012 forteller at pensjonskostnadene i kommunene fremdeles øker. De fleste kommunene har store årlige kostnader knyttet til dette i årene som kommer og KS slår nå på stortromma og alarmerer kraftig om denne utviklingen som nå skjer i kommunene. *Det er gledelig å registrere at Loppa kommune var oppmerksomme på denne enorme kostnadsutviklingen allerede i 2009.*

Da vedtok kommunestyret å behandle sine premieavvik i det året utgiftene oppstår slik at man ikke bygger opp store gjeldsposter som må betales i de kommende år. Enkelt sagt så kan dette sammenlignes med å benytte *kredittkort i drifta* til finansiering av lovpålagte tjenester – regningen skyves frem i tid og belastningen øker for hvert år som går.

Foreløpig så er det ingenting som tyder på at regjeringen har en løsning som kan håndtere dette for kommunene, ved at man lager en overgangsordning der staten går inn å finansierer de opphopede premieavvikene til kommunene. I Loppa kan vi heldigvis si at vi håndterte dette selv ved at vi ”ordnet opp” allerede i 2009 og for oss var det snakk om millionbeløp selv den gangen.

4.5 ENDRING I ARBEIDSKAPITALEN

	2007	2008	2009	2010	2011	2012
Omløpsmidler 01.01.	34 893 029	40 246 447	47 365 781	47 454 883	52 798 956	51 051 556
Omløpsmidler 31.12.	40 246 447	47 365 781	47 454 883	52 798 956	51 051 556	47 805 761
Endring omløpsmidler	5 353 418	7 119 334	89 102	5 344 073	-1 747 400	-3 245 795
Kortsiktig gjeld 01.01.	14 013 445	14 399 722	14 803 187	14 179 896	15 574 901	16 109 704
Kortsiktig gjeld 31.12.	14 399 722	14 803 187	14 179 896	15 574 901	16 109 704	16 405 154
Endringer korts. gjeld	386 277	403 465	-623 291	-1 395 005	- 534 803	- 295 451
Endringer i arbeidskapitalen	4 967 141	6 715 869	712 393	3 949 068	-2 282 203	-3 541 245

Endring i arbeidskapitalen skal si noe om hvorvidt kommunens betalingsevne har forbedret seg eller forverret seg i løpet av året. Loppa kommunes endring i arbeidskapital, beregnet som differansen mellom omløpsmidler og kortsiktig gjeld, har ved utgangen av året blitt redusert. Det betyr at vår likvide situasjon er blitt dårligere sett i forhold til forrige år. Til tross for dette har den daglige håndteringen omkring større pengestrømmer vært uproblematisk i 2012.



ÅRSMELDING 2012 LOPPA KOMMUNE

4.6 GJELD OG EGENKAPITAL

Lånegjeld pr. 31.12.	2007	2008	2009	2010	2011	2012
Totale lån	61 636 444	56 851 049	52 559 127	49 039 243	53 711 999	53 716 518
Gjeld pr. innbygger	49 989	46 743	43 261	39 878	49 413	50 203

Kommunens gjeldsbyrde var i 2003 ca kr. 79 150 000,-. Fra 2003 og til 2010 klarte vi å betale ned lånegjelda med hele 30,1 million. Fra 2011 derimot går gjelda pr. innbygger opp. Dette skyldes at låneopptaket i 2011 og 2012 er større enn det som blir betalt i avdrag på lånene. Pr 01.01.2013 var det 1070 innbyggere i Loppa kommune.

4.7 KOMMUNENS FONDSBEHOLDNING

	2007	2008	2009	2010	2011	2012
Fonds pr. 01.01.	12 695 559	17 394 562	24 744 026	29 277 665	34 272 996	32 637 706
Fonds pr. 31.12.	17 394 562	24 744 026	29 277 665	34 272 996	32 637 706	30 720 005
Netto bevegelse i året	4 699 003	7 349 464	4 533 639	4 995 331	-1 635 290	-1 917 701

Utviklingen i forhold til fondene viser en fin utvikling, med en nettobevegelse på fondsutviklingen som er positiv frem til 2010. I 2011 og 2012 tar vi ut mer av fondsbeholdningen enn hva som avsettes. Dette skyldes som tidligere nevnt investeringene vi har hatt.

Vi har de siste årene avsatt betydelige midler til fond. Dette har medført at vi har vært i stand til å foreta flere investeringer helt uten låneopptak. Det er egentlig ganske unikt, men det er ett resultat av målrettet økonomistyring og nøkternhet i hele organisasjonen.

For 2010 og 2011 ble flere større investeringsprosjekt satt i gang og disse er i stor grad finansiert av fondsmidler. I årene som kommer så vil vi ikke ha denne friheten i like stor grad. Men målet bør fortsatt være at avsetning til fond bør være større enn bruken av fond. Dette gir oss handlingsrom og det er enormt viktig for den daglige drift.



4.8 SAMMENLIGNET MED ANDRE KOMMUNER

Det er interessant å sammenligne resultater med andre kommuner. Men det må være kommuner som er direkte sammenlignbare med Loppa. Kostra er ett nasjonalt informasjonssystem som skal bygge på regnskaps- og tjenesterapportering fra kommuner. Kommunen er pliktig til å rapportere til Kostra etter de standarder som er vedtatt for dette. Vi er plassert i kostragruppe 6. Her har man samlet små kommuner med høye bundne kostnader per innbygger og høye frie disponible inntekter. Det er 58 kommuner i vår gruppe. Fra Finnmark har vi Hasvik, Kvalsund, Måsøy, Lebesby, Gamvik og Berlevåg.

Netto driftsresultat i prosent av brutto driftsinntekter

Loppa	Berlevåg	Hasvik	Gamvik	Gj.snitt Finnmark	Kostra gr. 6	Landet
3,6	2,0	9,9	3,4	2,3	3,9	2,7

Det er varierende resultater i Finnmarkskommunene og til første publisering i kostra var det veldig mange i vår gruppe som ikke hadde rapportert innen fristen.

Gjeld per innbygger sammenlignet med andre kommuner

Loppa	Berlevåg	Hasvik	Gamvik	Gj.snitt Finnmark	Kostra gr. 6	Landet
50 203	13 839	31 693	81 628	61 216	58 486	36 120

Sammenlignet med andre kommuner så ligger Loppa lavere enn snittet i Finnmark, men høyere enn snittet for hele landet. Finnmarkskommunene ligger generelt høyere enn landsgjennomsnittet.

4.9 HOVEDMÅL FOR ØKONOMISTYRINGEN

Gjennom budsjettprosessen, for etter initiativ fra daværende rådmann vedtok kommunestyret i 2003 en rekke innsparingstiltak som på sikt skulle gi en positiv virkning for kommunens samlede økonomiske situasjon. Bakgrunnen for vedtaket var vår periode som Robek kommune. Her refereres kommunestyrets vedtatte målsetting for kommunens økonomiforvaltning:

Loppa kommunestyre har som hovedmål å øke kommunens økonomiske handlefrihet slik at vi kan møte uforutsette svingninger i inntekter og utgifter.



For å bedre kommunens handlefrihet har kommunestyret vedtatt følgende delmål:

- **Netto driftsresultat bør være 5 % av driftsinntektene.**
- **Kommunens totale lånegjeld bør ikke overstige 50 % av driftsinntektene.**
- **Det skal være mindre vekst i driftsutgiftene enn i driftsinntektene.**

Disse målene er meget ambisiøse og kan for mange andre kommuner sees på som uoppnåelige. Men det konstateres at vi gjennom hardt og målrettet arbeid har klart å gjøre dette til konkrete arbeidsmål.

For 2012 kan det knyttes følgende kommentarer til målene:

- *Hovedmålet er nådd for 2012. Selv om resultatet ble nokså marginalt er det dog et overskudd som kan disponeres slik politikerene finner dette mest fornuftig.*
- *Netto driftsresultat er på 3,6 %. Dette er ikke i henhold til vår målsetting.*
- *Den totale lånegjelda utgjør 41,6 % (mot 80 % i 2003) av driftsinntektene. Dette viser at fokuset på nedbetaling av gjeld i de seneste år har gitt resultater.*
- *Det har vært en vekst på 4,31 % i driftsutgiftene, mens det har vært en nedgang i driftsinntektene på 0,72 %. Altså en høyere vekst i utgiftene enn i inntektene.*

For 2012 så oppnår vi 1 av 3 delmål. At kommunens lånegjeld er under 50 % av driftsinntektene må betegnes som meget bra.

4.10 OPPSUMMERING

Kommunens regnskap ble gjort opp med et regnskapsmessig mindre forbruk/overskudd pålydende kr. 768 711,- og et netto driftsresultat på kr. 4 591 236,-.

På bakgrunn av de forventninger som lå i økonomiplanen er dette et tilfredsstillende resultat som indikerer at vi har en forsvarlig økonomistyring. Samtidig er fallhøyden stor, slik at rådmannen fortsatt vil mane til varsom ressursbruk. Alt avhenger av fremtidige endringer i inntektssystemet, næringsutvikling i kommunen og derpå følgende utvikling av folketallet.

Det er år med varsomhet og moderat økonomisk ressursbruk som hovedsakelig har gitt oss gode resultater. I tillegg har de fleste avdelinger har holdt seg innenfor sine budsjetterammer, og utvist god økonomistyring. Rådmannen føler derfor at det er etablert gode holdninger i kommunens økonomiforvaltning. En av de viktigste kravene til kommunale ledere er at de holder orden på økonomien og forholder seg til kommunestyrets vedtatte budsjetterammer og her lykkes vi rimelig godt.



5. SENTRALE STYRINGSORGANER OG FELLESUTGIFTER



5.1 DE VIKTIGSTE ARBEIDSOPPGAVENE INNENFOR RAMMEOMRÅDET

- Rådmannskontoret er sekretariat for kommunestyre, formannskap og andre sentrale organer, bl.a. personalstyre og arbeidsmiljøutvalg.
- Kommunal næringsutvikling og omstillingsarbeid – eget omstillingsstyre og prosjektleder.
- Økonomiavdelingen har ansvaret for den samlede kommunale økonomiforvaltning.
- Personal- og lønningsarbeid.
- Internkontroll/HMS.
- Arkivtjenester samt koordinering av kommunal saksbehandling.
- Sentralbordtjeneste og oppgaver tilknyttet dette.
- Sivil beredskap.
- Samlet overordnet IKT-relatert arbeid



5.2 RESSURSINNSATS 2012

Utgifter Kostra hovedgruppe	Regnskap 2011	Regnskap 2012	Budsjett 2012 med endringer	Forbruk i %
Lønn og sosiale utg	8 114 074	8 001 889	7 383 000	108 %
Varer og tjenester	5 955 921	6 378 158	5 105 000	125 %
Kjøp av tjenester	1 041 171	926 720	1 222 000	76 %
Overføringer	4 293 718	4 565 355	7 309 000	62 %
Finansutgifter	8 082 562	4 866 360	1 825 000	267 %
Sum utgifter	27 487 446	24 738 482	22 844 000	108 %
Inntekter				
Salgs og leieinntekter	132 640	421 565	94 000	448 %
Refusjoner	7 876 950	4 136 741	877 000	472 %
Overføringer	3 000 000	3 000 000	3 000 000	100 %
Finansinntekter	953 310	1 384 692	1 728 000	80 %
Sum inntekter	11 944 900	8 942 998	5 699 000	157 %
SUM NETTO UTG.	15 542 546	15 795 483	17 145 000	92 %

Bunnlinjen for rammeområdet viser et forbruk på 92 %. Dette er tall som er meget tilfredsstillende. Samtidig ser vi at det er store variasjoner innenfor rammeområdet.

Overforbruket på lønn skyldes pensjonsutgiftene/ premieavvik som er fellesutgifter for alle kommunale enheter.

Under hovedgruppen kjøp av varer og tjenester så vil en finne merforbruket på kjøp av konsulenttjenester knyttet til ivaretagelse av driftsoppgaver, men hovedsaklig knyttet til det omstillingsarbeidet som pågår. Samtidig er det verdt å merke seg at vi bruker mye til annonsering av ledige stillinger innenfor personalområdet. Det oppleves at utfordringene knyttet til det å rekruttere blir større.

Når det gjelder kjøp av tjenester, så er det alltid vanskelig å beregne dette nøyaktig, da man ikke på forhånd vet hvilke utfordringer som kommer i løpet av året. Kjente utgifter som kjøp av tjenester fra Vefik IKS, Kusek IKS og Kompetanseforum Vest Finnmark posteres i denne hovedgruppen.

Overføringer inneholder momskompensasjon, overføringer til kirken, tilskudd fra næringsfond og fiskerifond og andre overføringer. Mindreforbruket relateres til posten reserverte bevilgninger og tilskudd omstillingsmidler.

På inntektssiden skyldes merinntektene i hovedsak momsrefusjon knyttet til investeringer og overføring til omstilling.



5.3 AKTIVITETENE I 2012

Oppfølging av budsjettvedtaket krevde som i tidligere år stort fokus i hele driftsåret. Dette kan høres defensivt ut – og nærmest kjedelig, men det er dette vi nå har fått betalt for i form av forsvarlige regnskapsresultater de siste årene.

Den høye aktiviteten som er i kommunen nå vil stille krav om stort fokus på løpende utgifter og investeringstakt. Vi skal alle ha i mente at nye lån vil påvirke driften i negativ retning.

Omstillingsarbeidet har også i 2012 vært høyt prioritert i administrasjonen. Å være en omstillingskommune gir store administrative utfordringer. En administrasjon som er dimensjonert for en daglig drift vil under omstillingsarbeide få tilført en rekke ekstraoppgaver. Dette kan føre til at en kanskje ikke får ekspedert saker så raskt som ønskelig. Utfordringen fremover blir å videreføre det gode arbeidet som har vært gjort under omstillingsperioden.

Samtidig som vi driver et omstillings-/ utviklingsarbeid rettet mot næringslivet, må vi ha fokus på at et slikt arbeid også er nødvendig for kommunale tjenester. Endringer i befolkningstall og befolknings sammensetning gjør at vi må tilpasse kommunale tjenester til dette.

Hva vi ikke fikk gjort:

Vi har derfor ikke i tilstrekkelig grad maktet å være nok fremtidsrettet. Strategisk tenkning og påfølgende utviklingsmuligheter blir noe skadelidende når morgendagen er en stor nok utfordring i seg selv. Samtidig er vi glad for at vi har maktet å ha en solid og forsvarlig økonomistyring de siste årene. Dette setter oss bedre i stand til å møte de tunge investeringene som er vedtatt og andre som tvinger seg frem. Vi har etablert ett godt fundament og rådmannen vil fremdeles slå fast at dette kommer til å bli minst like viktig i årene fremover.

5.4 FREMTIDIGE MÅL

Rammeområdet har følgende målsetting:

- Bidra aktivt ovenfor etatene i forhold til økonomistyring og personalforvaltning.
- Være en aktiv premissleverandør i forhold til nærings og samfunnsutvikling. Dette innebærer å arbeide frem en kommuneplan med en god samfunns- og arealdel.
- Arbeide aktivt for å opprettholde en organisasjon som arbeider mot samme mål, med gode og trygge arbeidsforhold. Yte god service til publikum, og sørge for at aktivitetsnivået/ambisjonsnivået er tilpasset de rådende ressurser.
- Påse at vi utfører forsvarlig saksbehandling, men samtidig kontinuerlig vurdere og utnytte muligheter for forbedringer på effektivitet og ressursbruk.



6. OPPVEKST OG KULTUR



Bildet: Øksfjord barnehage/Loppa Folkebibliotek

6.1 DE VIKTIGSTE ARBEIDSOPPGAVENE INNENFOR RAMMEOMRÅDET

- Ansvar for barn og unges oppvekstvilkår
- Grunnskole i Øksfjord, Bergsfjord og Sandland; alle er 1 – 10. skoler
- Barnehage i Øksfjord og Bergsfjord
- Sfo-tilbud i Øksfjord og Bergsfjord
- Bibliotek i Øksfjord, med utlånsstasjon i butikk i Bergsfjord ,Nuvsvåg og Sør-Tverrfjord.
- Kulturskole-tilbud i Øksfjord.
- Ungdomsklubber i Øksfjord, Nuvsvåg og Bergsfjord: Klubbene får kommunale midler til drift, og driver i nært samarbeid med ungdomskonsulenten
- Norskopplæring for fremmedspråklige voksne i Øksfjord og Bergsfjord
- Saksbehandling til Levekårsutvalget
- Fordeling av idretts- og kulturmidler, samt være pådriver og tilrettelegger for kommunens kulturarbeid sammen med de frivillige organisasjonene



6.2 RESSURSINNSATS 2012

Utgifter Kostrahovedgruppe	Regnskap 2011	Regnskap 2012	Budsjett 2012 med endringer	Forbruk i %
Lønn og sosiale utg	24 204 104	23 411 321	21 562 000	109 %
Varer og tjenester	5 020 869	4 948 283	3 941 000	126 %
Kjøp av tjenester	1 605 123	1 634 514	1 204 000	136 %
Overføringer	1 087 251	1 097 518	902 000	122 %
Finansutgifter	800 000	769 600	700 000	110 %
Sum utgifter	32 717 347	31 861 236	28 309 000	113 %
Inntekter				
Salgs og leieinntekter	1 001 490	990 194	1 124 000	88 %
Refusjoner	5 412 570	3 764 631	3 157 000	119 %
Overføringer	0	0	-	0 %
Finansinntekter	620 566	458 042	53 000	864 %
Sum inntekter	7 037 626	5 212 867	4 334 000	120 %
SUM NETTO UTG.	25 682 721	26 648 369	23 975 000	111 %

Kommentarer til regnskap oppvekst- og kultur

For rammeområdet ser vi et overforbruk på 11%. Dette er ikke en ønskelig situasjon, men forklares slik:

Høgtun skole:

Høgtun skole har et overforbruk på kr. 290 024,- Dette overforbruket skyldes i hovedsak lønn og sosiale utgifter. Lønnsoppgjøret vår 2012 ble bedre enn budsjettet.

I tillegg til dette har skolen hatt fast overtid hele våren 2012 på en lærer for å få til en økning av norskopplæring for fremmedspråklige (6 timer pr.uke ekstra) (kommentert i tertial).

Skolen har også hatt høyere utgifter på vikarer andre permisjoner noe som skyldes bl.a skoling Ny Giv ,lærer på sensoropplæring og kortere sykemeldinger der det har vært tatt inn vikar (ikke fått refusjon).

Dette året har vi også satt i gang spesialundervisning for voksne . Vi har hatt en 10% stilling høsten 2012.

Sandland skole:

Sandland skole har et overforbruk på kr. 400.000,- Dette overforbruket skyldes i hovedsak overforbruk på strøm og olje (kommentert i tertialrapport 2012). Dette utgjør 150.000,- Sandland skole har fått el-pålegg dette utgjør 50.000,- I tillegg har skolen en lærer som har gått på overtid



store deler av året, dette fordi rektor har manglet (ikke fått tilsatt/sykemeldt) (kommentert i tertialrapport).

Bergsfjord skole:

Bergsfjord skole har et overforbruk på kr. 423.000,- Dette overforbruket skyldes lønn til ekstra assistent på barnetrinnet 120 000,- , overtid på lærer pga manglende rektor 170 000,- VVS- og EL-tjenester har også et overforbruk på kr. 110 000,- Vi har også hatt pedagogisk leder lønn for en i Bergsfjord barnehage i 2012 (fordelt på to personer), har gitt litt økte lønnskostnader.

Øksfjord barnehage:

Øksfjord barnehage har et overforbruk på kr. 340 000,- Dette overforbruket skyldes 60 000,- i økte lønnskostnader etter lønnsoppgjør, vikarer ferieavvikling samt vikarer andre permisjoner 60 000,- Vi har også avvik i foreldrebetaling og kostpenger, dette fordi det har vært færre barn i barnehagen enn tidligere.

Høgtun fritidshjem:

Høgtun fritidshjem har et overforbruk på kr. 200 000,- Dette overforbruket skyldes ekstra assistent til to barn ved skolen (100%) 240 000,-

Loppa folkebibliotek:

Loppa folkebibliotek har et overforbruk på kr. 70 000,- Dette skyldes økte lønnsutgifter og KLP.

Øksfjord samfunnshus:

Øksfjord samfunnshus har et overforbruk på kr. 140 000,- Dette skyldes vedlikehold byggtjenester. Her fikk etaten en utgift på taket på samfunnshuset. Dette er kommentert i tidligere tertialrapport.

Etaten har hatt økte lønnsutgifter etter lønnsoppgjør med kr. 700 000,- Dette fordi lønnsoppjøret ble bedre enn budsjettet. I tillegg kommer økte KLP utgifter på kr. 500 000,-

Dette utgjør et overforbruk på 11% på oppvekst- og kultur etaten.

For 2013 vil en del av dette forbruket naturlig falle bort:

- Assistent Bergsfjord skole
- Overtid for manglende rektorer
- Pedagogisk leder Bergsfjord barnehage (her søker en dispensasjon fra krav)
- Assistent ved Høgtun fritidshjem. På grunn av lavt barnetall vil denne jobben gjøres av eksisterende ressurser.
- Overtid for norskopplæring, da dette er budsjettet for inneværende år.



6.3 AKTIVITETENE I 2012

Det har vært jevnlig møter med rektorer og styre, hvor vi tar opp faglige tema, økonomikontroll osv. Budsjettoppfølging utføres hver måned.

Barnehagene har full barnehagedekning, dvs. at alle som har søkt har fått ønsket plass.

I Øksfjord barnehage har det barnehageåret 2012/13 vært 19 barn, i Bergsfjord har det vært 4 barn. Det har heller ikke i år vært grunnlag for å gjenåpne barnehagene i Nuvsvåg og Sandland, til det er antall barn under skolealder for lite. Høgtun skole sfo har hatt 25 barn dette skoleåret. Ved Bergsfjord oppvekstsenter har ingen benyttet seg av sfo dette skoleåret.

Skoler/barnehager har jevnt over god kompetanse, men fortsatt er det noen i skolene som mangler godkjent lærerutdanning, og som er ansatt i midlertidige stillinger. På Høgtun er det to ufaglærte som deler en stilling, i Bergsfjord har vi inne to ufaglærte dette skoleåret og på Sandland er det en ufaglært. Skolene og barnehagene arbeider med kvalitetsutvikling gjennom RSK Vest-Finnmark. Utbygging av Bergsfjord skole ble vedtatt i 2010, start på utbygging vår 2012 skolen ble ferdigstilt i januar 2013.

Etter jobb med skolestrukturen i Loppa ble Nuvsvåg skole vedtatt nedlagt f.o.m skoleåret 2012/13. Elevene fra Nuvsvåg skole ble overflyttet til Høgtun i Øksfjord. Etter nedleggelsen av Nuvsvåg skole valgte noen familier og flytte fra kommunen. Det ble 2 elever igjen i Nuvsvåg, disse får hjemmeundervisning i Nuvsvåg.



Nuvsvåg skole skole takkre for seg.
Foto: Randi Sandness



ÅRSMELDING 2012 LOPPA KOMMUNE

Rekruttering av fagpersoner har vært en utfordring innenfor oppvekst- og kultur også i 2012. Det har gitt seg utslag i at Sandland skole har administrativ lærer i stedet for rektor. To dispensasjoner i forhold til pedagogiske ledere i barnehagen er innvilget. Pedagogisk leder stilling i barnehagen i Øksfjord har vært lyst ut etter at en pedagogisk leder sluttet. Vi har fått tilsatt førskolelærer i denne, hun tiltrer 1.6.13. I Bergsfjord barnehage deler to assistenter på pedagogisk leder stillingen, denne søker vi dispensasjon fra neste år, dette pga lavt barnetall. Da vil det være to assistenter som innehar disse stillingene (som tidligere år). I disse dager tilsetter vi den siste pedagogisk leder i Øksfjord barnehage. Da har vi fagpersoner i alle fagstillinger.

FAKTISKE ELEVTALLSUTVIKLING UTEN TIL-/FRAFLYTTING SKOLEÅRENE 2011/12 - 2017/2018

Høgtun skole	1	2	3	4	5	6	7	8	9	10	Sum
Skoleåret 11/12	8	8	12	5	6	9	7	5	9	16	85
Skoleåret 12/13	2	8	8	12	6	6	10	7	5	9	72
Skoleåret 13/14	3	2	8	8	12	6	6	10	7	4	66
Skoleåret 14/15	2	3	2	8	8	12	6	6	10	7	64
Skoleåret 15/16	3	2	3	2	8	8	12	6	6	10	60
Skoleåret 16/17	6	3	2	3	2	8	8	12	5	6	55
Skoleåret 17/18	6	6	3	2	3	2	8	8	12	5	55

Bergsfjord skole	1	2	3	4	5	6	7	8	9	10	Sum
Skoleåret 11/12	1	2	3	2	2	3	4	1	4	3	25
Skoleåret 12/13	3	2	2	3	2	2	3	4	1	4	26
Skoleåret 13/14	2	3	2	3	2	3	1	4	4	1	25
Skoleåret 14/15		2	3	2	3	2	3	1	4	4	24
Skoleåret 15/16			2	3	2	3	2	3	1	4	20
Skoleåret 16/17	2			2	3	2	3	2	3	1	18
Skoleåret 17/18	1	2			2	3	2	3	2	3	18

Sandland skole	1	2	3	4	5	6	7	8	9	10	Sum
Skoleåret 11/12		1			1		1			1	4
Skoleåret 12/13			1			1		1			3
Skoleåret 13/14	1			1			1		1		4
Skoleåret 14/15		1			1			1		1	4
Skoleåret 15/16			1			1			1		3
Skoleåret 16/17				1			1			1	3
Skoleåret 17/18					1			1			2



Framskrevet barnetall 0 – 6 år (Kilde: SSB)					
	2020	2025	2030	2035	2040
0 år	7	6	6	6	6
1 år	8	7	6	6	6
2 år	8	7	6	6	6
3 år	8	7	6	6	6
4 år	8	7	6	6	6

Det er alltid interessant å se tilbake på de kull som er født i kommunen. Er disse kullene spesielt store eller spesielt små, vil de kunne få stor betydning for skolene og barnehagene i kommunen gjennom behov for mer eller mindre areal.

År	Født	År	Født	År	Født
1993	19	2000	16	2007	5
1994	19	2001	10	2008	2
1995	23	2002	11	2009	1
1996	23	2003	13	2010	10
1997	16	2004	7	2011	6
1998	11	2005	10	2012	3
1999	16	2006	4		

Skolefakta – Loppa kommune

Det har vært en del samarbeid mellom skolene i forhold til den kulturelle skolesekken; turer, forfatterbesøk, konserter, teater, museum osv. og det har hatt positiv virkning på elevene. Felles alpindag i Alta for skolene i Loppa er et veldig positivt arrangement. Kulturskolen i Øksfjord har som vanlig vært aktiv med tilbud i teater, film/video, band og dans. Forestillingen "Tåkehavet" ble satt opp i mai 2012. Kulturskolen har også gitt tilbud til elever i Bergsfjord, dette kun våren 2012. I 2012 var første gang at lokalt UKM arrangement ikke ble arrangert i Loppa. Grunnen til dette var at det var liten interesse og altfor få påmeldte. De som hadde meldt seg på fikk vist seg frem med en utstilling på Loppa Folkebibliotek. Det har vært samarbeid mellom organisten og skoler i vestre Loppa om musikkundervisning, dette frem til at organisten sa opp sin stilling og forlot kommunen.

Loppa folkebibliotek har filial både i Nuvsvåg, Bergsfjord og Sør-Tverrfjord med gode utlånstall.



Lokale lag/foreninger, bygdekino og andre har i løpet av året gitt varierte tilbud om kultur-/idrettsarrangementer i kommunen. I Øksfjord ble festivalen "Rett fra havet" arrangert i august, med aktiviteter og arrangementer for små og store. Festivalen "Liv i Loppa" ble arrangert i juli med mange varierte aktiviteter.



Foto: Øksfjordfestivalen 2012

Nasjonale prøver er en del av nasjonalt kvalitetsvurderingssystem (NKVS). NKVS skal bidra til kvalitetsutvikling på alle nivåer i grunnopplæringen, med henblikk på tilpasset opplæring og økt læringsutbytte for den enkelte elev. I tillegg skal det danne grunnlag for lokalt vurderings- og utviklingsarbeid gjennom skoleeiers og skoleleders tilrettelegging for vurderinger og oppfølging av resultater.

Skoleeiers vurdering av kvaliteten på opplæringen skjer ut fra en helhetsvurdering hvor mange elementer og resultater kan inngå. Resultater fra nasjonale prøver inngår i en slik vurdering og er en viktig indikator på kvaliteten.

Nasjonale prøver på 5.trinn og ungdomstrinn:

Nasjonale prøver i lesing og i regning skal kartlegge i hvilken grad elevenes ferdigheter er i samsvar med mål for de grunnleggende ferdighetene lesing og regning, slik de er integrert i kompetansemål i læreplaner for fag i læreplanen Kunnskapsløftet (LK 06).

Engelsk er ikke en av de grunnleggende ferdighetene i LK06. Derfor skiller prøvene i engelsk seg fra de andre nasjonale prøvene ved at de tar utgangspunkt i kompetansemål i ett fag – engelsk.



Om Engelsk

Nasjonale prøver i engelsk skal kartlegge i hvilken grad elevenes ferdigheter i engelsk er i samsvar med kompetansemål i læreplanene for engelsk, knyttet til leseforståelse, vokabular og grammatikk.

Oppgavene i nasjonale prøver i engelsk er knyttet til disse aspektene:

- Finne informasjon, forstå og reflektere over innholdet i tekster av ulik lengde og ulike sjangre.
- Beherske et ordforråd som dekker dagligdagse situasjoner, og forstå betydningen av ord og uttrykk ut fra sammenhengene de er brukt i.
- Forstå bruken av grunnleggende regler og mønstre for grammatikk og setningstyper.

Om lesing

Nasjonale prøver i lesing skal kartlegge i hvilken grad elevenes leseferdigheter er i samsvar med kompetansemål der leseferdigheter er integrert. Dette innebærer at nasjonale prøver i lesing ikke er en prøve i norskfaget, men en prøve i lesing som grunnleggende ferdighet, det vil si som del av fagkompetansen i alle fag.

De nasjonale prøvene i lesing omfatter tre aspekter ved lesing:

1. Finne informasjon
2. Tolke og forstå
3. Reflektere over og vurdere tekstens form og innhold.

Utvalget av tekster som inngår i prøvene, er basert på det tekstmangfoldet som elevenes lesing vanligvis utfoldes i.

Om regning

Nasjonale prøver i regning skal kartlegge i hvilken grad elevenes regneferdigheter er i samsvar med kompetansemål der regneferdigheter er integrert. Dette innebærer at nasjonale prøver i regning ikke er en prøve i matematikk som fag, men en prøve i regning som grunnleggende ferdighet, det vil si som del av fagkompetansen i alle fag.

Nasjonale prøver i regning dekker tre innholdsområder:

- Tall
- Måling
- Statistikk



Prøvene i regning tar utgangspunkt i hvordan elevene kan anvende regning i ulike faglige og dagligdagse sammenhenger. Dette innebærer at de forstår og kan reflektere over hvordan de best kan løse en gitt utfordring, at de kan løse problemer ved hjelp av regneoperasjoner og at de kan vurdere om svarene de får, er rimelige. Det innebærer også at elevene har effektive strategier for enkel tallregning.



Bildet: Høgtun skole

Publiseringsregler for åpen del av Skoleporten

Opplysninger som direkte eller indirekte kan identifisere enkeltindivider er personopplysninger og taushetsbelagte opplysninger, jmfør personopplysningsloven § 2 nr 1 og forvaltningsloven § 13 (1), og skal unntas offentlighet etter offentlighetsloven § 5a. På åpen del av Skoleporten skal følgende publiseringsregler ivareta elevenes personvern:

1. Dersom verdien for ett eller flere mestringsnivåer er basert på resultater for 1 til 4 elever og total antall elever i utvalget er mindre enn 30, skal verdiene på samtlige mestringsnivåer unntas offentlighet
2. Dersom 100 prosent av elevene er plassert på samme mestringsnivå, skal verdiene på samtlige mestringsnivåer unntas offentlighet.
3. Dersom regel 1 eller regel 2 blir brukt for ett av kjønnene, skal også tilsvarende tall for det andrekjønn unntas offentlighet. Tallene for begge kjønn samlet skal likevel publiseres dersom ikke regel 1 blir brukt direkte for dette tallet.
4. Verdien for gjennomsnitt skal unntas offentlighet dersom gjennomsnittet er basert på færre enn 10 elever
5. Verdien for standardavvik skal ikke publiseres dersom tilhørende gjennomsnittsverdi er unntatt offentlighet.



ÅRSMELDING 2012 LOPPA KOMMUNE

6. Verdien for både fritatt og ikke deltatt skal unntas offentlighet dersom prosenten for fritatt er basert på 1 til 4 elever

7. Verdien for både fritatt og ikke deltatt skal unntas offentlighet dersom 100 prosent av elevene er fritatt.

8. Dersom regel 6 blir brukt for ett av kjønnene, skal også tilsvarende verdi for det andre kjønn unntas offentlighet. Verdiene for begge kjønn samlet skal likevel publiseres dersom ikke regel 6 blir brukt direkte for denne verdien.

Alle verdier (mestringsnivå, gjennomsnitt og standardavvik) for et utvalg som er basert på elever fra én enkelt skole, vil heller ikke bli publisert i Skoleporten. Dette vil alltid gjelde data på skolenivå, og i mange tilfeller gjelder det også kommunenivå dersom kun en skole i kommunen har elever på det aktuelle trinnet.

På lukket del av Skoleporten har skoleeier og skoleleder tilgang til egne resultater, også resultater på skolenivå. På lukket del er ingen resultater unntatt offentlighet, men skoleeier og skoleledelsen er ansvarlig for å behandle resultatene i henhold til bestemmelsene over. Dette gjelder både ved bruk av resultatet i den ordinære virksomheten i kommunen og på skolen, og ved behandling av begjæring om innsyn i resultater.

Det vi ser av resultatene:

Nasjonale prøver:

5.trinn

Fag	Loppa 2010	Loppa 2011	Loppa 2012	Finnmark	Landet
Engelsk	X	X	X	1,9	2,0
Lesing	1,7	1,9	X	1,9	2,0
Regning	1,9	1,8	X	1,9	2,0

8.trinn

Fag	Loppa 2010	Loppa 2011	Loppa 2012	Finnmark	Landet
Engelsk	2,9	2,0	X	2,8	3,0
Lesing	3,0	2,9	3,1	3,0	3,1
Regning	2,8	2,5	2,9	2,9	3,1

9.trinn

Fag	Loppa 2010	Loppa 2011	Loppa 2012	Finnmark	Landet
Engelsk	X	X	X	X	X
Lesing	3,9	3,4	X	3,3	3,5
Regning	3,7	3,3	X	3,3	3,4



ÅRSMELDING 2012 LOPPA KOMMUNE

På 5.trinn har vi ingen resultater for elevene i Loppa. Resultatet publiseres ikke på grunn av lavt elevtall. Det en ser når en går inn på lukket del på skoleporten er at det er en nedgang i både lesing og regning på den skolen der resultater er synlig. Dette har bakgrunn i elevgruppens sammensetning.

På 8.trinn har vi en økning i forhold til lesing, mens vi har nedgang i forhold til regning. Loppa skårer over og likt med fylket. Samme som landet i lesing og under landet i regning.

På 9.trinn har vi ingen offentlige resultater. Men når en går inn på skoleporten ser vi en nedgang både i lesing og regning, dette på alle skolene. Dette vil en oppleve enkelte år, da elevgruppene er ulike fra år til år. Resultatene diskuteres i rektor kollegiet.

Standpunktkarakterer i Loppa:

År	Norsk	Norsk sidemål	Norsk muntlig	Engelsk	Engelsk muntlig	Matematikk	Naturfag	Samf.fag
2010/11	4,3	3,8	4,4	4,3	4,3	4,3	4,2	4,6
2011/12	4,2(3,7F)	4,0(3,3F)	4,3(3,9F)	4,3(3,7F)	4,5(3,9F)	4,0(3,2F)	4,0(3,9F)	4,4(4,0F)

Eksamenskarakterer i Loppa:

År	Norsk	Norsk sidemål	Norsk muntlig	Engelsk	Engelsk muntlig	Matematikk	Naturfag	Samf.
2010/11				3,3				
2011/12				3,8(3,4F)			4,5 (m)(4,2F)	

(F) = Finnmark

Dette er de tallene som er offentlige i Loppa. I 2010/11 hadde vi en ganske stor differanse mellom standpunkt og eksamenskarakter. I 2011/12 er det mer samsvar mellom disse karakterene. Vi ligger også godt an i forhold til fylket.

Elevundersøkelsen 2012:

Elevundersøkelsen kartlegger elevenes opplevelse av hvordan de trives på skolen, deres motivasjon for å lære, hvordan de opplever lærernes faglige veiledning, hvor tilfredse de er med elevdemokratiet på skolen og med det fysiske læringsmiljøet. I tillegg svarer elevene på spørsmål om utbredelse av mobbing på skolen.

Elevene på 10. trinn og i VG1 uttaler seg også om sin mulighet for medbestemmelse i fagene og om utdannings- og yrkesveiledningen de får.



ÅRSMELDING 2012 LOPPA KOMMUNE

Elevundersøkelsen er en nettbasert undersøkelse som blir gjennomført hvert år. Her får eleven si sin mening om læringsmiljø og det som er viktig for og trives på skolen. Skala: 1 – 5. Høy verdi vil si positivt resultat. Når det gjelder mobbing, vil lav verdi si lite mobbing.

Ingen publiserte tall for 7.trinn. Resultater for 10. trinn legges frem:

	Loppa	Fylket	Landet
Trivsel med lærerne	3,9	3,6	3,8
Mobbing på skolen	1,1	1,4	1,4
Faglig utfordring	4,1	4,1	4,1
Mestring	4,1	3,7	3,8
Faglig veiledning	3,2	3,1	3,1
Motivasjon	3,8	3,7	3,8
Elevdemokrati	3,5	3,1	3,2
Sosial trivsel	4,5	4,2	4,3
Fysisk læringsmiljø	3,1	2,8	2,7
Medbestemmelse	2,4	2,2	2,3
Karriereveiledning	4,4	3,6	3,6

Tallene viser at i forhold til medbestemmelse, fysisk læringsmiljø, elevdemokrati, faglig veiledning så kan vi bli bedre. Dette er viktige resultater for veien videre. Loppa har høyt skår på karriereveiledning, dette er gledelig. Viktig i forhold til å forbedre tallene for gjennomføring av videregående utdanning.

Gjennomføring – overganger til videregående skole:

I vurderingsområdet gjennomføring presenterer Skoleporten indikatorer som beskriver overgangen fra grunnskolen til videregående opplæring, overganger i videregående opplæring, frafall, slutta og gjennomføring for elevene og lærlingene i videregående opplæring.

Vurderingsområdet presenterer indikatorer som beskriver overganger fra det ene året til det neste i videregående opplæring. Indikatorene skiller mellom elever som har ordinær progresjon til høyere nivå, fra elever som går samme eller lavere trinn på nytt, og elever som går ut av videregående opplæring.

År	Loppa	Fylket	Landet
2007	84,6	89,3	96,2
2008	100	65,7	96,1
2009	100	95,8	96,8
2010	94,4	97,0	96,6

Tallene er i %.

Lærere fra alle skolene i Loppa har deltatt på prosjektet "Ny Giv". Dette er et prosjekt satt i gang av Utdanningsdirektoratet for å øke gjennomføringen av videregående skole. "Ny Giv" er en metodikk som skal gjennomsyre skolen fra 1 – 10 kl. Lærere har vært på kurs i norsk og matematikk faget.



6.4 FREMTIDIGE MÅL



Bildet: 10. klasse v/Høgtun skole får Yrkesorientering i Loppa kommune

Oppvekst- og kultur har en visjon om:

✦ LIVSLANG LÆRING FOR ALLE I LOPPA KOMMUNE

✦ BARN OG UNGE TAS PÅ ALVOR GJENNOM SAMHANDLING OG ANSVAR

Avd. oppvekst og kultur har følgende målsetninger:

- Arbeide videre med Kunnskapsløftet i skolene, i forhold til elevenes basisferdigheter.
- Arbeide videre med skolestrukturen i Loppa. Hvordan utnytte de ressurser en har? Lage en plan over dette.
- Arbeide med system for kvalitetssikring av arbeidet i skoler og barnehager, i samarbeid med RSK, PPT, barnevern, helsesøster m.fl.
- Arbeide for at å beholde og styrke den gode kompetansen vi har i skoler og barnehager.
- Rullering av diverse planverk i avdelingen.
- Arbeide for kulturaktiviteter som "samler kommunen" og skaper mer kontakt bygdene i mellom, spesielt for barn og unge, og som styrker tilhørigheten til Loppa.
- God og målrettet informasjon til politiske myndigheter, aktiv deltakelse i budsjettarbeidet og god ressursutnyttelse.

I 2013 er det tid for å starte jobben med å rullere virksomhetsplanen for en ny 4-års periode. Målet med denne planen er å få et helhetlig plandokument som kan gi grunnlag for diskusjoner og politiske avgjørelser. Videre skal planen ligge til grunn for utvikling av oppvekstvilkår og kultur i Loppa.

I virksomhetsplanens handlingsdel er det listet opp en del tiltak innenfor skole/barnehage og kultur som en har ønske om å gjennomføre i perioden:



BARNEHAGEN



1. Videreutvikle barnehagens egenart i forhold til det enkelte barn og barnegruppa
2. Tilrettelegge for at barn får barnehageplass etter behov.
3. Videreutvikle kvalitetsutviklingen og kompetansehevingen i barnehagene i Loppa, gjennom RSK.
4. Arbeide videre med IT-utstyr og skolering av personalet og barna.

5. Samarbeid og sammenheng mellom Barnehage og skole/sfo, gjennom overføringsmøter.

Her jobbes det kontinuerlig med alle fem tiltak. Vi har fortløpende inntak av barn, og tilsetter pedagoger i henhold til norm. Samarbeid mellom barnehage og skole er godt innarbeidet.

Kvalitetsutvikling og kompetanseheving foregår gjennom RSK. Utfordringer er å rekruttere fagfolk innenfor barnehagen. Vi håper å få tilsatt en pedagogisk leder til med godkjent utdanning. Da har vi klart å rekruttere fagpersoner i alle stillinger der dette er et behov.

SKOLEN

1. Tilrettelegge for samarbeid og sammenheng mellom barnetrinn – ungdomstrinn – videregående skole, gjennom YO-messe, hospitering, entreprenørskap, kjennskap til lokale arbeidsplasser.
2. Tilrettelegge for tilpasset opplæring for hvert enkelt barns forutsetninger og evner, med fokus på basisferdighetene, gjennom begynneropplæring lesing og regning, og aktiv bruk og vurdering av kartleggingsprøver/nasjonale prøver.
3. Videreutvikle kvalitetsutviklingen og kompetansehevingen i skolene i Loppa, gjennom RSK.
4. Arbeide videre med IT-utstyr og skolering av lærere og elever.
5. Videreutvikle bruken av bildetelefon mellom skolene i kommunene, ved å bruke kompetansen vi har i kommunen.
6. Videreutvikle Loppa-identiteten i alle skolene i kommunen, gjennom kjennskap til de andre stedene og til jevnaldrende elever, felles leirskole og felles idrettsdag for alle skolene i kommunen.
7. Fiskeriprojekt må inn i skolens virksomhetsplaner, og være en naturlig del av arbeidet som drives i skolen.
8. Ta i bruk uteskole som en naturlig del av opplæringen.
9. Ta i bruk læringsstrategier som et pedagogisk verktøy i skolene.

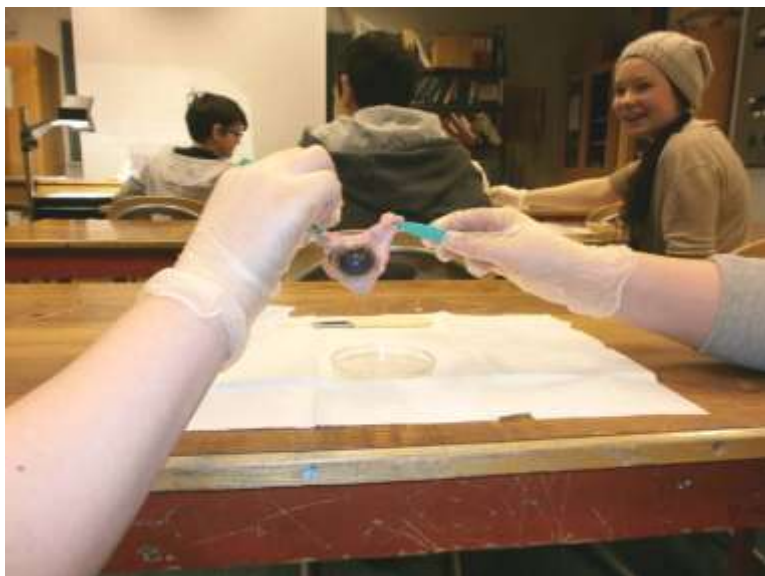


Foto: Høgtun skole, disseksjon av kuøye.

I forhold til tiltakene innenfor skolen er de fleste gjennomført. Leseplanen for skolene i Vest Finnmark jobbes med på de fleste skolene i Loppa. Vi har god kvalitetsutvikling og kompetanseheving gjennom RSK. Skolene bruker aktivt kartleggingsprøver/nasjonale prøver. Fiskeriprojekt er en del av skolens virksomhetsplaner, og uteskole drives på de fleste skolene. Læringsstrategier brukes som verktøy i større og mindre grad ved alle skolene. De neste fire år må vi jobbe for å videreutvikle bruken av teknologi på og mellom skolene i kommunen. Dette for å utnytte den kompetansen vi har. Rekruttering av fagfolk til skolen er også et arbeid som må prioriteres.

Lokale utviklingsmål for skolene i Loppa er vedtatt gjeldende f.o.m **01.01.13**):

- Lesing:

RSK har utarbeidet en leseplan for alle trinn i alle fag, som er vedtatt skal implementeres i alle skolene. Brukes på alle trinn.

- IKT:

Hver lærer skal ha tilgang til egen PC m/internett. Hver elev på UT skal ha en PC. Kjøpe inn flere Smartboard. Maskinparken må til enhver tid være operativ. Følge opp faglige mål for personalet og elevene på alle trinn. Bruk av digitale verktøy skal være en naturlig del av den daglige undervisningen. Kompetansen på bruk av ulike programvarer økes. Det gjøres en vurdering av nytten ved å innføre elektronisk læringsplattform.

- Sosial kompetanse:

Elevene skal utvikle sin sosiale kompetanse gjennom å trene på ulike øvelser. Det skal legges vekt på utøvelse av vanlig høflighet i forhold til medelever og voksne. Det lages en handlingsplan for sosial kompetanse. Denne tas i bruk på alle trinn.



- Vurdering for læring:

Vurdering for læring implementeres i alle skoler i Loppa.

SKOLEFRITIDSORDNINGEN

1. Videreutvikle skolefritidsordningen i kommunen, og være bindeledd mellom barnehage og skole.

I dag har Loppa kommune tilbud om skolefritidsordning på to steder i kommunen (Øksfjord og Bergsfjord). Tilbudene er ulike, men tilpasset behovet på plassen. Etter en evaluering av tilbudet i Øksfjord ble dette endret vår 2013 fra to tilbud til et.

KULTUREN

1. Tilrettelegge for og stimulere til et mangfoldig og levende kulturliv i hele kommunen.
2. Oppfordre til kulturaktiviteter som samler kommunen, styrker identitet og tilhørighet, og skaper mer kontakt bygdene i mellom, spesielt for barn og unge.

Her er målet å opprettholde eller øke idretts- og kulturmidlene i kommunen. Spesielt viktig i forhold til innføring av Samhandlingsreformen. Prøve å legge til rette for økt aktivitet i forhold til festivaler o.l i kommunen.

KULTURSKOLEN

1. Videreutvikle kulturskolens tilbud i kommunen.
2. Videreutvikle Ungdommens Kultur Mønstring i kommunen, gjennom bred lokal deltakelse fra alle stedene.
3. Videreutvikle Den Kulturelle Skolesekken i kommunen, med bred lokal deltakelse.

Her må en jobbe med å prøve å utvide tilbud. Det er ønskelig med tilbud flere steder enn Øksfjord og Bergsfjord. Loppa kommune opplever dalende interesse i forhold til å være med på kulturskoleaktiviteter. Kan vi tilby noe annet enn det som tilbys i dag?



Bildet: Kulturskoleforestillingen "Mens vi venter"



BIBLIOTEKET

1. Være formidler av kunnskap, kultur og informasjon og en sosial møteplass.
2. Videreutvikle bibliotekfilialene i Bergsfjord og Nuvsvåg.
3. Videreutvikle samarbeidet med skolebibliotekene og barnehagene.

Opprettholde og videreutvikle de tilbud vi har.

UNGDOMSKLUBBENE

1. Videreutvikle ungdomsklubbene i kommunen.

Opprettholde og utvikle dagens tilbud.

BYGDEKINOEN

1. Videreutvikle tilbudene om bygdekino i kommunen.
Her må en se på mulighetene for å utvide bygdekinotilbudet. Pga. lite besøk og digitalisering er det bare Øksfjord som har tilbud.

OPPFØLGINGSTJENESTEN

1. Arbeide for en god oppfølgingstjeneste i Loppa i samarbeid med Alta videregående skole.

VOKSENOPPLÆRINGEN

1. Tilrettelegge tilbud som bidrar til å gi mennesker i voksen alder kunnskap, innsikt og ferdigheter.
2. Videreutvikle norskopplæring med samfunnsfag for fremmedspråklige voksne.



Oppvekst- og kultur skal arbeide for å oppnå nasjonale mål i forhold til skole og barnehage, og legge til rette for livslang og livsbred læring, fra barnehage og til voksen alder. For å få til dette må oppvekst- og kultur rekruttere fagfolk til barnehage og skole. Fagfolk er viktig bl.a i forhold til måloppnåelse og etatens visjon. Rekruttering av fagfolk til skoler og barnehager i distriktene er en stor utfordring.

Bildet: Øksfjord sanitetsforening ordner lunsj til skoleelevene ved Høgtun skole



7. HELSE, SOSIAL, PLEIE OG OMSORG



Bildet: Utsikt fra glasstua på Øksfjord helsesenter

7.1 DE VIKTIGSTE ARBEIDSOPPGAVENE INNENFOR RAMMEOMRÅDET

Ny lovgivning gjeldende fra 1.1.2012 gir klare føringer for Loppa kommunens arbeid innen helse og omsorgssektoren. I tillegg stiller Samhandlingsreformen, en retningsreform, samt Nasjonal helse og Omsorgsplan 2011 – 2015 krav til kommunen.

Målet er:

Forebygge mer, behandle tidligere og samhandle bedre.

Fokus er en helhetlig sammenhengende tjeneste av god kvalitet, med høy pasientsikkerhet, lav ventetid og med størst mulig nærhet til, tilpasset den enkelte bruker.

Det legges mer vekt på helsefremmende og forebyggende arbeid, på habilitering og rehabilitering, på brukerinnflytelse, på avtalte behandlingsforløp og forpliktende Samarbeidsavtaler mellom kommuner og sykehus.

Det offentlige ved kommunen har ansvar for å sikre gode oppvekstvilkår og tilrettelegge for en helsefremmende livsstil, slik at det blir enkelt å ta sunne valg i barnehagen, i skolen, i fritiden, og på arbeidsplassen. Folkehelsearbeidet skal være systematisk og langsiktig og på tvers av sektorer, nasjonalt, regionalt og lokalt. Nasjonal føringer er at den kommunale helse- og omsorgstjenesten skal styrkes.

Kommunene skal i større grad se helse- og omsorgssektoren i sammenheng med de andre samfunnsområdene der kommunene har ansvar og oppgaver. Det skal legges til rette for mer forpliktende samarbeid mellom fastlegen og kommunen. Målet er å sikre full sykehjemsdekning innen 2015 ved at alle som trenger heldøgns omsorg skal



få dette. Pasienter og brukere skal få en tydeligere rolle i helse- og omsorgstjenesten. Spesialisthelsetjenesten, helse- og omsorgstjenesten i kommunene og tannhelsetjenesten skal være tilpasset brukernes behov.

Nasjonale mål og føringer for kommunen 2012

- 1 Samhandlingsreformen og nye helselover
- 2 Samhandlingstiltak og samarbeidsavtaler
- 3 Styrke det helsefremmende og forebyggende arbeidet.
- 4 System for helhetlige og koordinerte tjenester
- 5 Internkontroll, kvalitet og pasientsikkerhet
- 6 Personell og kompetanse
- 7 Rus- og psykisk helsearbeid
- 8 Omsorgsplan 2015
- 9 Nødnett
- 10 E-helse: Elektronisk meldingsutveksling

Samhandlingsreformen

Effekten av Samhandlingsreformen for Loppa kommune har vært økt bruk av kortidsplasser. Dette fordi man har benyttet de fremfor sykestueplassene. Dette har også bidratt til en effektiv bruk av de totale ressursene av sengeplasser noe som igjen har bidratt til redusert bruk av hjemmehjelp. Legene har i vært bevisste i bruken av sykestueplassene til observasjon og behandling. Dette har medført at Loppa kommune har kunnet ta imot utskrivningsklare pasienter fra Hammerfest Sykehus i tråd med intensjonen i Samhandlingsreformen. I tillegg til fortløpende kvalitetssikring av tjenestetilbudet i tråd med gjeldende krav er Koordinerende enhet blitt etablert i tråd med nasjonale føringer 2013 jf. pkt. 4

Det gjenstår fortsatt mye arbeid på følgende områder som må videreføres i 2013:

- Kvalitetssikre innholdet i samarbeidsavtalene
- Styrke det helsefremmede og forbyggende arbeid
- Internkontroll og kvalitetssikring av tjenestetilbudet
- E- helse.

Dette vil kreve ressurser, - økonomisk og av ansatte, - for at Loppa kommune når de krav som stilles i avtalene.

Målindikatorer for helse-omsorgstjenesten

Loppa kommune har ikke utarbeidet egne indikatorer og mål for helse og omsorgssektoren. Dette må sees i sammenheng med manglende ressurser som har kunne bidratt til å utarbeide/revidere de overordnede plan og styringssektoren verket innen sektoren. Dette må også sees i sammenheng med manglende reviderte planer og overordnede styringsdokumenter for Loppa kommune. Oppstart av dette arbeidet vil skje i 2013.

Økonomisk er det kommunens frie inntekter som finansierer en stor del av de kommunale helse og omsorgstjeneste. Innføring av Samhandlingsreformen medfører en kommunal medfinansiering som har som målsetting at kommunen tar større ansvar for innbyggernes helse. Kommunene vil få overført fem milliarder kroner fra sykehusene til å betale sin del av sykehusregningen. Kirurgisk behandling, nyfødte barn, fødsler og behandling med kostbare biologiske legemidler omfattes ikke av kommunal medfinansiering. Ordningen med Kommunal medfinansiering fastsettes i egen forskrift.

Betaling for utskrivningsklare pasienter etableres i 2012 med en desentralisert oppgjørsordning som



ÅRSMELDING 2012 LOPPA KOMMUNE

bygger videre på erfaringer fra dagens betalingsordning. En slik desentralisert ordning imøtekommer kommunenes kontrollbehov, og innebærer at oppgjørsordningen knyttes opp mot den samhandling som uansett er forutsatt å finne sted for den enkelte pasient. Reglene for ordningen fastsettes i egen forskrift.



Bildet: Sittedans på alders- og sykehjemsavd. Øksfjord helsesenter



7.2 RESSURSINNSATS 2012

Utgifter Kostra hovedgruppe	Regnskap 2011	Regnskap 2012	Budsjett 2012 med endringer	Forbruk i %
Lønn og sosiale utg	34 841 242	39 346 923	39 202 000	100 %
Varer og tjenester	5 204 595	5 978 755	5 306 000	113 %
Kjøp av tjenester	1 971 235	2 793 571	2 096 000	133 %
Overføringer	2 637 293	2 510 978	2 180 000	115 %
Finansutgifter	195 252	-28 500	80 000	-36 %
Sum utgifter	44 849 617	50 601 727	48 864 000	104 %
Inntekter				
Salgs og leieinntekter	3 646 366	3 653 956	3 076 000	119 %
Refusjoner	8 121 576	8 421 090	7 636 000	110 %
Overføringer	0	-	-	0 %
Finansinntekter	234 273	25 000	80 000	31 %
Sum inntekter	12 002 215	12 100 046	10 792 000	112 %
SUM NETTO UTG	32 847 402	38 501 682	38 072 000	101 %

Økonomisk har det det påløpt store ekstra utgifter på grunnmanglende kvalifisert personell. Dette har medført et merforbruk i kjøp av tjenester. For å kvalitetssikre tjenestetilbudet har det vært nødvendig å leie inn leger og annet kvalifisert personell. Utfordringen for Loppa kommune synes fortsatt å være rekruttering av kvalifisert personell. Konsekvensene økonomisk har vært og vil kunne bli i 2013, - være bruk av overtid og behov for innleie av personell. Dette innebærer uforutsigbarhet økonomisk, samt en økt arbeidsbelastning for de fast ansatte som igjen medfører økt risiko for helseplager, sykefravær og økte utgifter.

Merforbruk av varer og skyldes at det 2012 har det vært igangsatt et kvalitetsarbeid i forhold til laboratorium analyse, gjort innkjøp av utstyr - elektriske senger og annet medisinsk utstyr som et ledd i oppfølging av Samhandlingsreformen.

Lønnskostnader, sosiale utgifter og pensjonsinnskudd utgjør den største budsjett posten, og det innebærer at det i 2013 vil kreve en nøkternhet og tett oppfølging slik det resultatet i 2013 ikke overskrider budsjett



7.3 HOVEDOPPGAVER I 2012

7.3.1 PLEIE OG OMSORG

Tjenesten har hatt et stort fokus på i forhold til Lov om pasient- og brukerrettigheter (pasientrettighetsloven) som sier:

”Lovens formål er å sikre befolkningen lik tilgang på tjenester av god kvalitet ved å gi pasienter og brukere rettigheter ovenfor helse- og omsorgstjenester.

Lovens bestemmelse skal bidra til å fremme tillitsforholdet mellom pasient og bruker, og helse- og omsorgstjenesten, fremme sosiale trygghet og ivareta respekten for den enkelte pasients og brukers liv, integritet og menneskeverd”.

Ved vår avdeling har vi vært bevisst på å ha pasient/bruker i fokus og at de har medvirket selv til hvordan de ønsker sine tjenester utført.

Ved Øksfjord sykehjem har vi hatt ca 120 % belegg i sykehjem i året 2012. I tillegg har vi hatt tilbud om korttids- rehabiliterings- og avlastningsopphold. Vi har klart å gi tilbud til alle aktuelle søkere og vi har ingen venteliste for denne tjenesten.

Vi har også klart å ivareta avtalen om pasienter tilbakeført fra sykehus når de er uskrivningsklare og dette betyr ingen økonomiske utgifter for kommunen.

Loppa kommune har en sykestueplass og i 2013 har det vært:

- 76 godkjente opphold
- 56 døgnopphold
- Kapasitetutnyttelse: 2012 : 71,9% 2011: 70%

Graden av kapasitetsutnyttelse vurderes som optimal ved 85%. Tallene viser at Loppa kommune fortsatt har kapasitet til å behandle pasienter.

Avdelingen har personalmøte ca 1 gang i måneden hvor vi alltid begynner møtet med en **HMS** sak. Begrunnelsen for dette er at **vi alle** skal være bevisst om temaet Helse, miljø og sikkerhet.

Nye ansatte får gå en runde på Helsesentret i forhold til brannsikkerhet sammen med servicemedarbeider på Helsesentret. Vi har utarbeidet prosedyre for **brannvakt 1** og **brannvakt 2** som sier noe om ansvarsområde i forhold til eventuelt brannalarmen. Personale har egne skilt på seg som er merket og er tydelig for det øvrige personale. Prosedyren er implementert for personale i avdelingen.

Alle avvik i forhold til arbeidstilsynet sine pålegg er lukket og rette opp. Det er foretatt risikoanalyse om påleggene og i samarbeid med personale og verneombudet er det utarbeidet prosedyre.

I samarbeid med verneombudet er det gått vernerunde i avdelingen og utarbeidet en handlingsplan som følges.

Kommunens HMS håndbok er godt synlig i avdelingen og personale har selv et ansvar for å sette seg inn i hva står i den for deretter å signere at de har forstått dette.

I likhet med hva loven sier har vi også hatt stor fokus på hvordan er kvaliteten på de tjenester vi gir. Pasientene våre er syke eldre med flere diagnoser og sammensatte utfordringer spesielt i forhold til ernæring. Ved innkomst i avdelingen blir det foretatt en kartlegging over deres spisemønster i døgnet. Vi må kvalitetssikre at pasienten får tilstrekkelig med næringstett mat, spesielt de som har dårlig matlyst. Maten skal være tilpasset pasientens tyggeevne og tilgang til drikke når de har behov for det. Alle pasientene veies 1 gang i måneden for å kunne følge med om at de får tilstrekkelig med den



ernæring de har behov for. Ved eventuelt vekttap igangsettes det tiltak i samarbeid med lege. Pasienten i sykehjem har årlige legekontroll i tillegg til legevisitten 2 ganger i uken. Den første del av legevisitten er tverrfaglig hvor fysioterapeut og psykiatrisk sykepleier er til stede. Avdelingen har nå innført elektroniske legemiddelbestilling fra apotek. Det er 2 sykepleiere som har ansvar for dette. Alle våre legemiddelprosedyrer er nå revidert i tråd med det nye lovverk. Farmasøytisk tilsyn er å kontrollere vårt legemiddellager, samt gjeldende prosedyrer. Tilsynet kontrollerer også avvikene i forhold til legemiddel og ser at de er lukket og behandlet i tråd med loveverket. Avdelingen har i samarbeid med overlegen i kommunen utarbeidet prosedyrer for innskrivning av pasient i sykestue/ institusjon. Prosedyren skal kvalitetssikre at pasientens helsetilstand skal bli systematisk kartlagt og dokumentert, og på bakgrunn av resultatet i gang sette tiltak.

Vår programvare Profil, er vårt datasystem hvor vi dokumenter bruk av legemiddel, rapport etter legevisitt, samt dokumentere helsetilstanden til pasienten. Helsepersonelloven sier noe om vår dokumentasjonsplikt som vi er pålagt å følge.

I forbindelse med samhandlingsreformen har vi fått en del faglige utfordringer. Det er foretatt en kartlegging på hvilke kunnskap vi har behov i forhold til de pasienter som er inn lagt i sykestue. Vi har hatt interne kurs hvor lege og sykepleier med spesielle fagkompetanse har underviste i forskjellige temaer. For eksempel er det en sykepleier som har ansvar for å lære opp personale i ta EKG undersøkelse av pasienten. (kvalitetssikre tjenesten). Når det er flere som kan utøve ”tjeneste” får pasienten en raskere kartlegging av sin helsetilstand. Videre har vi årlige kurs i forflytningsteknikk, brannvernkurs og legemiddel. Vårt laboratorium utstyr blir kvalitetssikret via Noklus som vurderer hvordan vi utfører våre tjenester. I tillegg foretas det intern kontroll av laboratorieutstyr 1 gang hver uke på sykestuen.

Det er også fortatt en kartlegging over hvilke tekniske hjelpemidler vi har behov for. I 2012 er det innkjøp medisinske tekniske utstyr som er i tråd med Tjenesteavtale nr 4 mellom kommune og Helse Finnmark HF (minimumsstandard), (Tjenesteavtale nr 4 ikke underskrevet ennå), samt ekstra medisinsk teknisk utstyr.

For tiden har vi alle stillinger besatt uten om helgestillinger hvor det ca. 2 årsverk som er vakens. Det er vanskelig med å få ansatt personer i slike små stillingsbrøker. Vi er i gang med planlegging av ny turnus hvor Rådmannen ønsker å få redusert helgestillinger og øker deltids stillinger til 100 % stillinger. Alle forbundene er med i denne prosessen.

Vi har 4 helsefagarbeidere (Filippinske sykepleiere) som går i sykepleierstillinger. De har hatt norsk opplæring i en del av sin arbeidstid noe som har medført at vi har hatt noe redusert bemanning over lang tid. Det er en utfordring for oss å få inndekt sykepleiefaglig kompetanse (Tjenestavtale nr4 -7/24 dekning sykepleie). En del av forklaring på vår overtid bruk ligger her. For å få dekt opp med personale i helgene har vi vært nødt til å bruke personale som allerede har arbeide full stilling i uken. Det er vanskelig å få ta i tilkallingsvikarer som vi kan benytte oss av. Det personale som har gått av med alderspensjon har hjulpet oss så godt de har kunnet. Vi har dialog med NAV for å få tak i de som er arbeidssøker, uten å lykkes.

Loppa kommune er en IA bedrift hvor vi tilrettelegger arbeid for personale så langt det er mulig. Vi har sett en nedgang i sykefraværet i året 2012 (7,6 %). men i den siste kvartal ligger det på 13,4 %. Vi har personale som er langtidssykemeldt og har gjennomført Dialogmøte med NAV. Noen venter på full uføretrygd og hvor det ikke er mulighet for tilrettelegging i avdelingen eller i andre deler av kommunen.



Vi har også personale som er aktiv med i et treningsprogram som tilsier flere ukers sykemeldinger sammenhengende over flere perioder. Personalet har også vært bevisst og trygg på å bruke egenmelding istedenfor sykemelding. Avdelingen arbeider aktiv med å få ned sykefraværet. Hjemmesykepleien er integrert i turnus i Sykehjem. Vi har felles rapportsystem med tanke på at vi kan benytte oss av den kompetanse som avdelingen til enhver tid har behov for.

Personale i hjemmesykepleien følger de samme opplæringene som for personalet i sykehjem. Avdelingen har ikke hatt ventelister i forhold til hjemmesykepleie eller til praktisk bistand. Vår utfordring blir å få til kompetente personer som kan være støttekontakt. Institusjonskjøkken har nå fått ny kjøkkensjef. Kjøkkenet er opptatt av at pasientene skal få en næringsrik mat. Det er derfor satt fokus på mer bruk av grønnsaker og frukt, samt se på tiden i mellom måltidene. Det er et prosjekt som vi skal arbeide videre med i 2013.

Vi har en læring i kokkefaget som forventet avlagt eksamen i løpet av våren 2013. Kjøkkenet i avdelingen tilfredsstiller ikke de hygieniske krav. Høsten 2012 har gått med å planlegge å se på løsninger i samarbeid med personale. Her har kjøkkensjefen spilt en stor rolle i dette arbeid. Nå er ansvaret fordelt og arbeidet i gang.

7.3.2 PSYKIATRITJENESTEN



Psykiatritjenesten består av en psykiatrisk sykepleier i 100 % stilling, miljøarbeider i 50 % stilling, hjelpepleier med videreutdannelsen innen psykisk helsevern og en miljøarbeider 50 % ved Dagsenteret fra høst 2009. I tillegg har vi en sosiallærer i 20 % stilling, denne stillingen er lokalisert på Høgtun skole, og er administrativt underlagt rektor ved Høgtun skole.

Bildet: Barnevernskonsulent Knut Thomassen/Psykiatrisk sykepleier Kate Brox-Pedersen

Målet med det psykiske helsearbeidet i kommunene er å fremme selvstendighet og tilbørighet, og bidra til at mennesker med psykiske lidelser skal kunne mestre eget liv.

Tjenestebeskrivelse:

Det psykiske helsearbeidet i kommunen er tiltak rettet inn mot mennesker med psykiske lidelser og konsekvenser av lidelsene hos den enkelte, deres familie og nettverk. Tjenesten arbeider med forebygging av psykiske lidelser, opplysningsarbeid og annet arbeid for å motvirke stigmatisering og diskriminering.

Tilbudet er gratis og et lavterskeltilbud, det vil si at du ikke trenger henvisning fra lege for å ta kontakt. Tjenesten gis til voksne (over 18 år), men alle kan ta kontakt.

Brukerne innen psykisk helsevern har forskjellige psykiske lidelser. Det har vist seg at behov for



tjenester fra psykisk helsevern er stadig økende, og vi merker en økning i den yngre aldersgruppen. Tverrfaglig samarbeid er viktig for brukergruppen, de viktigste samarbeidspartnere i Loppa er fastlegene, ruskonsulent, NAV, DPS Vest, hjemmesykepleie, sosial lærer, helsesøster og tannhelsetjenesten.

Henvendelser kan komme fra:

Enkeltpersoner, lege, poliklinikk (Distrikt Psykiatrisk Senter), sosialkontor, pårørende og andre instanser.

I 2012 har vi gitt bl.a. følgende tilbud:

Samtaler og miljørettede tiltak:

- Individuelle samtaler alt etter den enkeltes behovsamtaler kan foregå der en finner det mest hensiktsmessig og etter avtale: ved kontorbesøk, hjemmebesøk, via telefon.
- Miljørettede tiltak etter behov

Tiltak har være:

- Kartlegging og målsetting for oppfølging.
- Koordinering/samarbeid i forhold til andre hjelpeinstanser.
- Individuell Plan -- ved behov for langvarige og koordinerte tjenester.

Nytt i år er tilbudet om NADA øreakupunktur. Dette er et tilbud til alle kommunens innbyggere. Det er gratis for brukere av tjenesten, befolkningen ellers betaler en egenandel.

Psykiaritjenesten har:

Samarbeidsmøte med hjemmetjenesten hver uke.

Samarbeidsmøte med lege annen hver uke.

- Samarbeidsmøte med Voksen Psykiatrisk Poliklinikk (VPP) en gang i måneden. Psykiater kommer til Øksfjord og følger opp enkeltpersoner.
- Samarbeid med DPS Jansnes ved behov.
- Samarbeid med Universitetssykehuset Nord Norge, psykiatrisk avd./ved behov.
- Telematikk møter med samarbeidspartnere etter behov.
- Samarbeid med Mental Helse.
- Samarbeid med NAV.
- Samarbeid med ruskonsulent.
- Samarbeid med pårørende.



ÅRSMELDING 2012 LOPPA KOMMUNE

En gang i året er psykiatrisk sykepleier i møte med DPS Vest-Finnmark. Der deltar de kommunale psykiatritjenestene fra Vest-Finnmark. Vi diskuterer hva som fungerer og hvilke utfordringer vi har. Møte inneholder en fagdel og en parallellseksjon i forhold til barn/ ungdom og voksen hvert år.

Vi samarbeid med Alta Krisesenter, og har et medlem fra Loppa kommune med i styret.

Samarbeid med helsesøster, legestasjon, barnehage, skole og sosiallærer i forbindelse med psykisk helse for barn og ungdom. Vi har samarbeidet om flere forebyggende tiltak. Vi har ellers et godt samarbeid med politi, og lensmannen.

Psykiatrisk sykepleier veileder miljøarbeidere , støttekontakter og hjemmesykepleien.

Vi har kafé i samarbeid med demensforeningen i Loppa annen hver mandag. Dette tilbudet har vært siden vår 2005 og er delvis brukerstyrt. Dette er populære tiltak som er godt besøkt. I forbindelse med kafedriften er det blitt en tradisjon å ha felles avslutting ved juletiden avsluttet (julebordet) og om sommeren (grillfest) for brukere.

Vi dro til Bergsfjord på festivalen "Liv i Loppa" og på en Alta tur før jul der flere av brukerne var med.

I samarbeid med fysioterapeutene, barnehagene, biblioteket, skolene og legestasjon markerte vi verdensdag for psykisk helse i oktober. Vi har flere år hatt en stor bredde på markeringen, og hele lokalsamfunnet er inkludert i dette. Tiltak under markeringen var bl.a. forskjellig informasjon om psykisk helse, utdeling av brosjyrer, servering av kaffe, kaker og rundstykker. Legestasjonen med fysioterapeuten har arrangert **Bamsehospital for barna i barnehagen, (bildet)** noe som år etter år er en meget populær happening. I år hadde vi et foredrag med Anette Bøe, SISA kultursenter fra Alta hadde et lite foredrag og hadde med mat fra andre kulturer.

Jobben med støttekontakter forsetter videre. Det er blitt satt fokus på innhold i støttekontaktfunksjon, og målsettingene skal tilpasses hver enkel bruker.

Kriseteam er godt etablert, og inkluderer mange yrkesgrupper. Politi, sokneprest, sosial- konsulent, psykiatrisk sykepleie, kommunelege 1 og helsesøster er med i teamet. Psykiatrisk sykepleier er leder for kriseteamet. Kriseteamet møtes jevnlig.

Vi har deltatt på aktuelle kurs innenfor psykisk helsevern. Kriseteamet har deltatt på kurs i krise og beredskap. Miljøarbeider har vært på hospitering ved DPS døgnetenhet Jansnes.

Dagtilbud:

Loppa kommune har etablert dagsenter for personer med psykiske lidelser, rusavhengighet, demens og hjemmeboende eldre med bistandsbehov, som et forebyggende aktivitetstilbud. Dagsenteret er lokalisert ved Nerstranda. Plass i dagsenteret kan innvilges fra 1 til 3 dager i uken, avhengig av årsaken til behov for dagsenter og kapasitet ved dagsenteret.

Psykiatri og rustjenesten har dagtilbud en dag i uka. Dette er et prosjekt som ikke krever vedtak om tjeneste.

Brukere på dagsenteret tilbys mulighet til sosial kontakt, aktivisering, måltider og andre trivselstilbud.



Dagsenteret har vist seg å være et populært tiltak.



Bildet: Dagsenteret på Nerstranda omsorgsboliger

Foto: Erla Sverdrup

7.3.3 PU TJENESTEN OG PARKEVEIEN 2

PU- tjenesten yter tjenester til brukere med bistandsbehov, herunder miljøterapi og miljøarbeid, praktisk bistand/opplæring og avlastning.

Parkveien 2 er en bolig med 5 boenheter for de med bistandsbehov. Pr. 31.12.2012 har boligen 4 beboere med ulikt bistandsbehov. Det har vært 10,6 årsverk tilknyttet driften. Parkveien 2 var det ved utgangen av 2012 kun en ledig boenhet. Parkveien 2 har vært uten avdelingsleder store deler av året selv etter gjentatte ganger utlysning. I tillegg har det vært vanskelig å rekruttere vikarer spesielt i helgestillingene, samt ved sykefravær. Målsettingen er å gi brukere/beboere god livskvalitet og et godt, trygt og innholdsrikt liv tilpasset den enkelte og i henhold til de krav som stilles til gjeldende lovgivning om en forsvarlig tjeneste. Det har derfor vært en utfordring å følge opp det fokus man hadde på kompetansetiltak og legge til rette for faglig utvikling hos de ansatte.

7.3.4 FYSIOTERAPI

I 2012 har driften i fysioterapitjenesten hatt fokus på kurativ behandling og helsefremmende og forebyggende arbeid. Prosjektet «Kom i gang» ble startet i januar 2012. Dette var et gruppetreningstilbud, der hensikten var å skape en livsstilsendring hos den enkelte. Det var 10-12 deltakere med ulike diagnoser. Fokus var fysisk aktivitet og deltakerne fikk tilbud om trening med



fysioterapeut to ganger i uken. Prosjektet skulle vare i 3 mnd., januar-mars 2012. Det ble en suksess og ble videreført. Deltakerne i «Kom i gang» ble utfordret til å stille i Midnight Sun Marathon i Tromsø. I den forbindelse arrangerte fysioterapitjenesten Øksfjordmila, et mosjonistløp i Øksfjord. Det var 74 personer som stilte til start, 7 personer fra «Kom i gang» gruppen.

Fysioterapitjenesten startet opp bassengtilbud for revmatikere og gravide i okt/des.

Fysioterapitjenesten har fått henvendelser fra flere brukere som er under behandling på Evjeklinikken, som er et landsdekkende senter for vektreduksjon og rehabilitering. Pasientene tar kontakt med fysioterapitjenesten, med ønske om treningsmuligheter hos oss.

Personell:

Fysioterapeut i 50 % stilling som kommunefysioterapeut, kombinert med 50 % driftstilskudd fra kommunen.

Fysioterapeut i 100 % stilling.

Organisering: Administrativt underlagt Helse –omsorgsjefen

Kurativdrift

Venteliste 2-16 uker.

Akutte pasienter: ingen ventetid.

Pasienter fra distriktet er prioritert på behandlingstimer som korresponderer med transport. Pasienter fra Nuvsvåg har utvidet tilbud om behandling mellom 15.00 og 16.00 alle dager. Pasienter fra vestre Loppa er prioritert tirsdager og fredager. Ved stor pågang fra pasienter fra vestre Loppa har vi mulighet til å ta pasienter inn til behandling mellom 15:30 og 18:00 på tirsdager.

Aktiviteter utført av den kommunale fysioterapitjenesten:

- 6 måneders-kontroll for alle spedbarn i samarbeid med helsesøster
- Sykehjem: fast behandlingstid to dager i uken, pasienter med større behov har hatt oftere behandling. Pasienter innlagt til rehabilitering har hatt daglig tilbud om fysioterapi.
- Hjemmebesøk: det har vært flere pasienter med behov for hjemmebehandling.
- Fysioterapeuter deltar på ansvarsgruppemøter for flere tjenestemottakere.
- Fysioterapeut i 100 % stilling er leder av Koordinerende enhet.
- Hjelpemiddelformidling.



Helsefremmende og forebyggende arbeid:



- Eldretrim Nerstranda, ukentlig
- Dametrim Høgtun skole, ukentlig
- Kom i gang, et gruppetreningstilbud for pasienter med målsetting om å endre livsstil
- Bassengtrening for revmatikere, startet opp
- Bassengtrening for gravide, startet opp

Møtevirksomhet:

Visitt på sykehjemmet. ukentlig

Tverrfaglig møte med leger: en gang pr. uke, ved behov.

Ansvarsgruppemøter

Utfordringer:

Kapasiteten i trenings salen begynner å bli sprengt. Fysioterapeutene ser behov for å øke tilbudet på i trenings salen. Vi kunne gitt et bedre tilbud om gruppetrening om vi hadde hatt større lokaler. Fysioterapeutene har ideer om enkle tiltak, som vil gi større areal i trenings salen.

Koordinerende enhet

Loppa kommune har fulgt opp de Nasjonale føringer for 2012 om å utvikle et tiltak som sikrer god koordinering og gode pasient og brukerforløp. Koordinerende enhet er blitt etablert. Hensikten med en koordinerende enhet er å bistå i oppfølgingen og behandlingen av søknader om individuell plan for personer som har behov for en hjelp til å koordinere ulike tjenestetilbud.

Koordinerende Enhet består av:

Kommunal Fysioterapeut
Avdelingsleder sykehjemmet
Ruskonsulent
Helsesøster

Leder av koordinerende enhet har siden oppstart i oktober 2012 har vært av den 100 % kommunalt ansatte fysioterapeuten.

Det har vært avholdt møter 1 gang i mnd.

Fokus vært på å få oversikt over Individuelle planer i Loppa Kommune, - noe som har vært utfordrende, samt sette seg inn i arbeidet rundt disse og hvilke arbeidsoppgaver enheten har. Også to nye planer har blitt satt i gang. Hver individuell plan krever oppnevning av en koordinator.



Det har vært jobbet med å få full oversikt over planer og koordinatorene i Loppa, lage nye rutiner og retningslinjer for enheten med økt kontrollfunksjon, få opp et elektronisk program for bruk i arbeidet med individuelle planer i tråd med samhandlingsreformen, informere mer om IP til aktuelle brukere slik at det kan bli et funksjonelt verktøy for flere i Loppa.

7.3.5 HELSESTASJON



Bemanning:

100 % helsesøsterstilling. Stillingen har vært besatt av Marianne Hydle.

Svangerskapsomsorg:

Loppa Kommune har avtale med jordmor Annie Henriksen.

Det ble født 6 barn i kommunen i 2012.

Bildet: fra venstre Marianne Hydle, kommuneoverlege Annichen Dürbeck

Helsestasjonsarbeid:

Har fulgt anbefaling for helsestasjonsdriften. Det er også gjennomført en del ekstrakonsultasjoner, og har vært tilgjengelig på telefon.

Barnevaksinasjonsprogrammet er blitt gjennomført i henhold til anbefalingene.

Skolehelsetjeneste:

Anbefalt program for skolehelsetjenesten følges.

Det er gjennomført undervisning i samarbeid med skolen.

Elevene har hatt tilbud om Åpen time. Dette er et viktig tilbud til elever som har behov for noen å snakke med. Dette er en del av det forebyggende og helsefremmende arbeidet helsesøster utøver.

Det gis individuell oppfølging av elever ved behov.

Det er etablert samarbeid med rektor/styregruppen i kommunen.

Ungdommens helsestasjon:

Har fulgt skoleruten med åpningstid nesten hver mandag fra 14.00 – 16.00. Det er god tilgjengelighet for ungdom som søker hjelp, også utenom oppsatt kontortid. De har anledning til å ta kontakt på telefon, eller sende e-post. Tilbakemelding blir gitt så snart det er anledning.

Reisevirksomhet/utekontor:

Sandland: 11 turer





Bergsfjord: 19 turer

Nuvsvåg: 12 turer

Reisene har gått med westamaranen og ferge.

Kurs- og opplæringsvirksomhet:

20.-21.mars: Finnmark fylkeskommune. Nettverkssamling, folkehelsearbeid. Alta.

28.mars: Dialogkonferanse, Verdensdagen Psykisk Helse

26.april: AHLR-kurs. Øksfjord.

27.april: Innføringskurs Visning og veiledning i bruk av synshjelpemidler. Alta.

20.september: Seminar, Barn skadet av rus i svangerskapet. Alta.

24.september: Fagdag for helsesøstre. Alta.

28.september: Rus og psykiske lidelser. Øksfjord.

11.oktober: Foredrag, motivasjon, åpenhet og nærvær. Øksfjord

24.-25.oktober: Fylkesmannskonferanse, Når krisen rammer. Alta.

29.-30. november: Konferanse om sikkerhet og risiko for barn. Trondheim.

4. desember: Motiverende samtaler med ungdom. Fredrikstad.

Tverrfaglig samarbeid:

- Legestasjonen
 - Barnevernstjenesten
 - Fysioterapitjenesten
 - Psykiatrisk sykepleier
 - Skolene
 - Barnehagene
 - Medlem av kriseteam i kommunen
 - Medlem av koordinerende enhet
 - Medlem av ansvarsgrupper i kommunen
 - Medvirkende i forhold til psykisk helse 2012
- Bamsehospital, arr. på helsesenteret for barn under skolealder. Samarbeid med



legestasjonen, fysioterapeuten og psykiatrisk sykepleier. Verdensdagen for psykisk helse: markering med temamøte på samfunnshuset i Øksfjord 26.sept. , samt foredrag med Anette Bøe på samfunnshuset 11.oktober. Medvirkning på temadag: Voksne skaper vennskap på Bergsfjord Oppvekstsenter.

- Foredrag om kosthold og hygiene på AKSIS –Loppa

Influensavaksinerings:

Den årlige influensavaksinerings ble gjennomført med oppsatte dager for vaksinasjon i samarbeid med legestasjonen.

Reisevaksinerings:

Gjøres i samarbeid med legestasjonen.

Miljørettet helsevern:

I samarbeid med kommuneoverlegen ble det gjort tilsyn ved Sandland skole og Øksfjord barnehage i 2012.

Smittevern:

Helsesøster har ansvar for innkalling til tuberkulosekontroll av utenlandske innflyttere og arbeidere som skal oppholde seg i landet over 3 måneder.

Hjelpemidler:

Helsesøster er syn- og hørselskontakt i kommunen. Helsesøster har også fungert som kontaktinstans for hjelpemidler.

Statistikk ifølge NAV Hjelpemiddelsentral Finnmark, for Loppa kommune 2012:



Antall aktive brukere: 162 (2011:165)

Antall brukere med utlån: 41 (2011: 34)

Herav antall helt nye brukere: 14 (2011: 4)

Antall hjelpemidler utlevert: 281 (2011: 202)

Det er samarbeid mellom de ulike avdelingene (fysioterapi/hjemmetjeneste/drift) i kommunen for at brukerne skal få sin tjeneste.

**Kommentar:**

Helsesøstertjenesten har fungert normalt. Helsesøster merker seg at helsestasjonens tidligere venterom fortsatt brukes som kontor. Dette er beklagelig, spesielt med tanke på de av brukerne som ønsker/har behov for skjerming. Det har også vist seg at gruppevirksomhet med småbarn ikke lenger har egnet lokale. Det er forsøkt å bruke møterommet, men har ikke fungert godt-

Mål for 2013:

Det må arbeides for økt bevissthet omkring tema folkehelse i Loppa Kommune.

Det er en målsetting at alle avdelinger i kommunal sektor skal se sitt potensial til å jobbe med forebygging og folkehelse, uavhengig av om avdelingen er knyttet til helseetaten eller ikke.

7.3.4 LEGESTASJONEN

	2006	2007	2008	2009	2010	2011	2012
Tot aktivitet dagtid & Legevakt	9983	10369	10154	9832	9605	10791	10648
Tot. Tjenester dagtid	8002	8770	8571	7603	8422	10356	9948
Legekonsultasjoner	2539	2763	3066	2312	3276	4118	4136
Telefonkonsultasjoner	1352	1844	1876	1389	1520	2367	2357
Sykebesøk	149	218	137	78	90	435	700

Personell:**Kommunelege I /Kommuneoverlege**

Annichen Dürbeck var ansatt som kommuneoverlege i hele 2012

Kommunelege II

Balashanmugam Govindasamy jobbet som kommunelege II frem til han sluttet i mai.

Turnuslege:

Karen Gyllensten Bjørnsen 15.08. - 15.02.2012 Veileder Dr. Dürbeck

Kine Workinn Isaksen 15.02.- 15.08.2012 Veileder Dr. Dürbeck



Jonas Hiorth

15.02.- 31.12.2012 Veileder Dr. Dürbeck

Korttids-legevikarer:

Vikarer: Vikarbyråer ble benyttet. I tillegg til tidligere ansatte leger. Tim Nansen. Charlotte Halvorsen, Magna Hansen.

Medisinsk student fra 5.år fra UiT:

Det har ikke vært noen medisinstudent i 2012.

Legesekretærene:

I resepsjonen har May-Britt Johnsen og Liv Heidi Martinsen arbeidet hele året i 90 % stilling.

Sykepleier v/laboratoriet:

Karine Patterson jobber i 100% stilling

Sommervikar for laboratoriet:

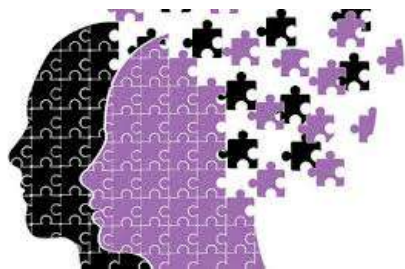
Ingen i 2012.

Aktiviteter:

Utekontor:

Nuvsvåg, Bergsfjord og Sandland har utekontordag annenhver uke, mens Langfjordhavn, Sør-Tverrfjord og Skavnakk samkjøres på samme dag en gang i måneden, tilpasset etter behov. Til dette benyttes legeskyssbåten.

Psykiatri:



Det er tverrfaglig samarbeid mellom kommunelegene og kommunens psykiatriske sykepleier Kate Brox.

Psykiater. Dr. Kjetil Ryan har overtatt som vår faste psykiater. Grunnet personalmangel i Alta, har han ikke kunnet gjennomføre reiseaktivitet som tidligere. Det er å anta at det vil ta seg opp igjen i 2013.

Personnellets kursvirksomhet:

Kollektivt:

- Det har vært avholdt internundervisning for alt personell, men betydelig lavere aktivitet enn ønskelig. Dette skyldes den ubesatte legestillingen
- Karine Patterson og Annichen Dürbeck har gjennomført sertifisering i AHLR
- Det har vært gjennomført kurs i HLR for brannkorpset og barnehagen i regi av Karine Patterson og Annichen Dürbeck
- Legestasjonen gjennomførte Diabetes-uke for hele kommunen og en tilsvarende Hjerneslag - uke



Foto: Bamsehospital: Sykepleier Karine Patterson undersøker pasienten/bamsen

Individuelt

- May-Britt Johnsen og Liv Heidi Martinsen: kurs i Tromsø
- Karine Patterson har startet en to årig videreutdanning i akutt sykepleie
- Annichen Dürbeck er under spesialisering i samfunnsmedisin

Legestasjonen er meget veldrevet, med tilnærmet null sykefravær. Utfordringen i 2012 har vært bemanning. Kommunelege stillingen har vært lyst ut to ganger og ikke blitt besatt. Det har medført utstrakt bruk av vikarer. Både tidligere kollegaer og leger fra vikar byråer har vært brukt. Det har ført til større slitasje på fast personell og til tider stor uforutsigbarhet.

Medarbeiderne skal roses for den innsatsen som er blitt gjort i forhold til dette.

Det er ikke definert noe mål med de tjenestene som utføres ved legestasjonen. Like fullt så er vårt mål og fokus hele tiden å yte best mulige tjenester til alle innbyggerne i Loppa kommune samt de som måtte være på besøk og skulle ha behov for vår bistand.

Godt omdømme skapes over tid og det må jobbes med hele tiden, hver eneste dag.



7.3.6 NAV



NAV Loppa har følgende ansvarsområder i henhold til Lov om sosiale tjenester i Arbeids- og velferdsforvaltningen

- Økonomisk sosialhjelp
- Gjeldsrådgivning/ Økonomisk rådgivning
- Midlertidig botilbud og boliger for vanskeligstilte
- TT- tjenesten (Transporttjenesten for funksjonshemmede)
- Rusomsorg og sammensatte lidelser (Lov om Helsetjenester sett i forhold til Lov om sosialtjenester i Arbeids- og velferdsforvaltningen).

NAV Loppa har hatt følgende bemanning i 2012:

3 faste stillinger (2 statlige og 1 kommunal) samt en prosjektstilling kommunal.

NAV leder 100 %, statlig stilling

Førstekonsulent 100%, statlig stilling

Konsulent 100%, kommunal stilling

Ruskonsulent stilling 100%, kommunal prosjekt stilling

NAV Loppa har for første gang på flere år en stabil bemanning. Dette har da medført at vi har fått en jevn drift på de fleste områdene som vi skal betjene.

Sosialtjenester:



Søknader om økonomisk hjelp etter sosialtjenesteloven er ett av flere store saksfelt i NAV Loppa. I året 2012 var det 170 behandlede saker. Antall brukere var 35. Dette er da 2 mindre enn for året 2011. Av disse 35 var det 9 under 25 år, antallet for 2011 var 19. Antallet er synkende, og de fleste av disse tilfellen er nødhjelpsutbetalinger som ble foretatt en eller to ganger til en og samme person.

Siste måned i 2012, desember 2012, var antallet på unge sosial hjelps mottakere på 2. Det er en vært gledelig utvikling, da det er 2. året på rad at vi registrerer nedgang. Avgang skyldes overgang til andre ytelser, og vil da ikke belaste kommunens sosialbudsjett.

Gjeldsrådgivning/ Økonomisk rådgivning:

Det er gitt gjelds- og økonomisk rådgivning i 18 saker, noen av disse er fremdeles løpende saker. Dette er en kraftig økning av saker og er veldig tidskrevende, som da går på bekostning av andre tjenesteområder som NAV Loppa, har ansvaret for.

I disse sakene er det ett tett samarbeid med Namsmannen i Loppa og Alta (i noen av sakene). NAV Loppa har merket en økning når dette gjelder dette sakskomplekset, da det er stadig henvendelser på



dette området.

I 2011, har NAV Loppa hatt 2 brukere med frivillig forvaltning av deres penger, ved årets slutt har vi 1. Det er da en nedgang på 2 fra året 2011.

Forvaltning innebærer at NAV Loppa inngår avtale med bruker og bank om å disponere inntekt og konto, for å sørge for at regninger blir betalt.

Kvalifiseringsprogrammet.

Nav Loppa har hatt 1 bruker i Kvalifiseringsprogrammet.

Midlertidig botilbud og boliger for vanskeligstilte

NAV Loppa har hatt rundt flere forespørsler om hjelp til anskaffelse av bolig i 2012 sammenlignet med året 2011, en drastisk økning, 8 flere enn i året 2011. Det har også vært 2 henvendelser til hjelp av anskaffelse til «Nød bolig».

NAV Loppa er ikke med i noe utvalg vedrørende distribusjon av boligmassen i Loppa kommune.

Hver måned blir status på flere områder tatt ut i ett «Målekort» da utvalgte indikatorer « resultat målere», sier noe om utvikling på flere kjerne områder for Arbeids- og velferdsforvaltningen, som er satt av direktoratet. NAV Loppa har også satt opp indikatorer som gjelder spesielt for Loppa kommune, der vi blant annet kan se forbruk av Økonomisk sosialstøtte, antall brukere, antall vedtak (Nytt fra 2013) og antall gjeldsrådgivnings saker (dette også nytt fra 2013).

Rusprosjektet fikk tildelt midler i 2012 for videreføring av prosjektet som ble iverksatt i 2011.

I 2012 bisto ruskonsulenten med tett oppfølging av 12 personer. Prosjektleder har bl.a deltatt på

- kurs i Eldres bruk av alkohol og legemidler
- Kommunemøte i Honningsvåg arr. av DPS Vest Finnmark

Ruskonsulenten har hatt tett samarbeid med psykiatritjenesten og sammen har de vært ansvarlig for «Møteplassen» et lavterskeltilbud til personer med rusproblematikk og. Ruskonsulenten har også vært medlem av Koordinerende enhet. Fokuset har i 2012 vært å tilby tjenester til målgruppen ved individuell oppfølging, vurdere behovet for individuell plan for den enkelte bruker, og etablere et tverrfaglig helhetlig tilbud til brukeren.

Det er blitt kartlagt at det er behov for at egen ruskonsulent. Samarbeidet innen rus og psykiatri må videreføres, samtidig som det blir viktig å fokusere på de føringer Samhandlingsreformen legger bl.a innen forebygging og kvalitetssikring av helhetlig tjenestetilbud.

Krisesenter



ALTA KRISE- OG INCEST SENTER

NAV Loppa har hatt henvisninger til Krisesenter i Alta som det er inngått avtale med.



7.3.7 BARNEVERTJENESTEN I LOPPA ER EN REN ADMINISTRATIV TJENESTE.



Bemanningen i barneverntjenesten består av barnevernleder i 100% stilling. Nærmeste leder er helse- og omsorgssjef.

Saksmengden har vært nokså stabil fra 2011 til 2012. Barneverntjenesten hadde en nedgang i antall meldinger fra 2011 til 2012. Meldingene har forskjellig alvorlighetsgrad fra meldinger som blir henlagt til meldinger der man setter i gang hjelpetiltak eller vurderer omsorgsovertakelse. Sakene blir da ofte både faglig og juridisk omfattende.

Bildet: Barnevernskonsulent Knut Thomassen/psykiatrisk sykepleier Kate Brox-Pedersen

Barneverntjenesten jobbet med til sammen 8 barn gjennom 2012. Barn med adferdsproblemer og sosialt isolerte barn blir en stadig større gruppe som trenger hjelp fra barneverntjenesten. Det jobbes i stor grad opp mot hele familien i flere saker. Tiltaksapparatet i den enkelte sak blir også større enn det som tidligere har vært vanlig og dette krever samhandlingskompetanse på tvers av etatene. Tiltakene og oppfølgingen blir ofte kostbare.

I 2012 var det et barn plassert i fosterhjem. Ingen plassert i institusjon. Barneverntjenesten i Loppa fulgte også opp en fosterhjems plassering, der vi er settekommune for en nabokommune.

Barneverntjenesten har som mål å jobbe mest mulig forebyggende. Ønsker å besøke alle skoler og barnehager i kommunen i løpet av 2013. Barneverntjenesten har faste møter med helsesøster og psyk. sykepleier. Tidligere har BUP hatt faste dager i Loppa, men i 2012 var det mindre besøk av BUP. For 2013 er målet å få til faste møtedager.

Barneverntjenesten i Loppa er i dialog med barneverntjenesten i Hasvik med tanke på å få til et samarbeid over kommunegrensene. Målet er at dette skal være oppstartet i løpet av 2013.

Barneverntjenesten har i løpet av 2012 deltatt på Rusforum Finnmark i Alta, Barnevoldskonferanse i Tromsø, Fylkesmannens barnevernledersamling og på nettverkssamlinger for barnevernledere i Vest-Finnmark.

Barneverntjenesten har utarbeidet en egen rutinehåndbok for alle arbeidsoppgaver i barneverntjenesten. I tillegg jobbes det med internkontrollsystem i tilknytning til dette.

Samarbeidspartnere i kommunen: Skolene, barnehagene, helsesøster, OK etaten, kommunelegene, politi, tilsynsførere, fosterhjem.

Eksterne samarbeidspartnere: Barneverntjenesten i andre kommuner, BUP, PPT, BUFETAT, advokater.



8. DRIFTSAVDELINGEN 2012

8.1 DE VIKTIGSTE ARBEIDSOPPGAVENE INNENFOR RAMMEOMRÅDET

8.1.1 BYGG OG OPPMÅLING.

Oppmåling

Det ble utført diverse oppmålinger i 2012 som fordeler seg slik:

4 saker i Bergsfjord. Opprette ny eiendom ved fradeling.
Båttutsettingsrampe, til nybygg på skolen, Damperiet og garasjetomt.

1 sak Øksfjordbotn. Opprette ny eiendom ved fradeling.



Byggesaker

Delegerte vedtak 2012:

9 søknader om tiltak med ansvarsrett:



- Riving av hus og garasje.
- Søknad om etablering av slamavskiller m/utslippstillatelse.
- Oppføring av basestasjon i Nuvsvåg ved Telenor.
- Oppføring av nybygg Bergsfjord skole
- Oppføring av hus på Andsnes
- Ellers anneks og sanitærmelding
-

13 søknader om tiltak uten ansvarsrett:

- Veranda/altan
- Anneks/garasje/redskapshus
- Uttak av masse
- Tilbygg yttergang/ stue
- Utvidelse garasje, carport i tilknytning til garasje
- Riving av bygg

6 søknader vedrørende bruksedring.

5 søknader vedrørende deling av eiendom.



1 søknad om Fylkeskommunale trafiksikkerhetsmidler for 2013.

Totalt er det gjort 38 vedtak med delegert myndighet jfr. Delegasjonsreglement

Vi har en utfordring i forhold til stedfestingskvalitet av eiendommer i Øksfjord, Bergsfjord, Skavnakk og Langfjordhamn, da dette er oppmålt i et "lokalt koordinatsystem" og man får ikke transformert disse over i Euref 89, uten å få gjort et forarbeid, innmåling av punkter som er brukt tidligere.

8.1.2 MILJØFORVALTNING.



Miljøutfordringene er en felles sak hvor både innbyggere, næringsliv og forvaltningen må samarbeide.

Generelt har vi mye å gjøre med å "forskjønne" bygdene våre, og her ser det ut at man nå bør vurdere sterkere lut med sanksjoner for gjennomføring av dette. Fortvilelsen for de som ønsker ryddige bygder er forståelig når noen totalt neglisjerer eget ansvar for søppel og rot.

Bildet: Ryddedag ved moloen i Øksfjord

Næringslivet er svært viktig aktør sammen med kommunen å vise vei på både på miljøvern, samt holde sine områder ryddig og attraktiv for oss alle.

8.1.3 KOMMUNAL VANNFORSYNING.



Vannforsyningen bærer preg av mye eldre rør som gir utforutsatte stopp i forsyningen. Beretningsåret har på mange måter vært utfordrende på vann.

Øksfjordbotn har nå fått alle pumper til anlegget på plass, samt en bedre pumpe for brønnen. Her må man planlegge å bore ny brønn da sannsynligheten for at brønnen ikke er god nok slik den er i dag. Årsaken er at brønnen opprinnelig ikke er boret på anbefalt sted.

Vannforsyningen fungerer i dag tilfredsstillende for Øksfjordbotn, men dette kommer nok også av at leirskolen ikke er i drift. Det vil sannsynligvis bli utfordringer dersom den settes i stand og driftes igjen.

Ellers så er det laget overbygg på vanntank slik at pålegg som er gitt tidligere er utført. Dette skulle medføre at man slipper inngjerding.

Når en ser fremover vil det fortsatt være utfordringer som tas når disse oppstår. Grunnforholdene i kommunesenteret er en utfordring i seg selv med mye kvikkleire.



Når det gjelder vann og avløp skal vi i 2013 få på plass GPS måling av kommunale kummer i Øksfjord, det neste som må gjøres er oppdatering i forhold til tekniske data i kummene,(Vann/ Avløp og Brann).

Vi må også få kartlagt det kommunale vann og avløpsnettets ellers i kommunen.

Et godt oppdatert V/A vil gjøre arbeidsplanleggingen bedre og forutsigbar.

Oppnåelse av selvkost på vann virker på meg usannsynlig i dagens situasjon.

8.1.4 KOMMUNALT AVLØPSANLEGG.

Avløpssiden ga oss utfordringer i Moloveien og på Ystnes i 2011. I Moloveien ble avløpsrøret forlenget ut i havet i 2012. På Ystnes ligger avløpet i strandsonen, og dette er ikke gjort noe med enda.

Ellers så slipper vi grunnet lav befolkningstall å iverksette rensing av avløp.

Slamtømmingen ble som tidligere gjennomført av privat entreprenør.

8.1.5 KOMMUNAL RENOVERING.



VEFAS IKS har det praktiske ansvaret for innsamling av avfall. Det har vært normal drift i 2012.

Samarbeidet med Vefas IKS er meget godt, og det utføres en meget god renovasjon i vår kommune hvor undertransportør bør fremheves.

8.1.6 BRANNVERN OG FEIING.

Ordnningen fungerer tilfredsstillende – og det har vært avholdt øvelser som planlagt.

Deltidsbrannvesenet i vår kommune er godt motiverte mannskaper, og det er en generell svært god kompetanse blant mannskapene. På sikt kan det bli en utfordring å opprettholde beredskapen innen brann. Det er i dag vaktordning med vakt hver 3.uke, og dette er sårbart dersom sykemelding eller andre utforutsette hendelser oppstår.

Organiseringen av brannvakt vil være et område som det må sees på, og dette vil også direkte berøre den tekniske vakten etter arbeidstid. (1500-0700). Deltidsreformen som er bebudet gjennomført i 2012 ser jeg ingen muligheter pr.idag å kunne mene at vi klarer å oppfylle. Kapasiteten rundt i Norge vil være den største begrensningen, og i tillegg spørsmålet om å lønne personell for å ta utdanning som vil kreve minimum grunnkurs på heltid 8 uker. Kostnadene pr. brannmann vil være på ca. 80 000.- inkl. lønn/kursopphold.



Branndepoet i Nuvsvåg og Bergsfjord er et godt hjelpemiddel for å berge liv. Her er det viktig at berging av liv har 1. prioritet i vårt brannvesen. Det står i dag på Sandland en tilhenger med noe utstyr som førstehjelp, men her er det snakk om forbedring/forsterkning av utstyret.

Brannhenger er plassert i garasje i Sør- Tverrfjord.

Det var planer om å etablere brannlag i Sør-Tverrfjord og Sandland, men dette blir ikke realisert.

I 2012 hadde vi til sammen 18 alarmer/unøydige alarmer inkl. øvelser.

5 unøydige alarmer.

2 tilløp til husbrann som ble stanset før den fikk utviklet seg.

2 branner med totalskadet bygning.

1 pipebrann.

1 gressbrann.

2 akutte forurensninger.

1 trafikkulykke med skadet person i tunnelen.

1 søk etter savnet person.

3 øvelser, i tillegg er 6 fellesøvelser som inngår i vakta avholdt.

Røykdykkerne holdes oppdatert i et samarbeid med Alta Brannvesen. Varmdykk utført i Alta, og 2 kalddykk utført i Øksfjord.

Vi har også deltatt i de nasjonale brann dager som har vært avholdt i hele kommunen. I tillegg har vi gjennomført boligbesøk i utvalgte boliger i desember med sjekk av røykvarslerer og enklere form for brannsikkerhet.

Vi har flere bygg som må oppdateres med brannvarsling og oppkobling til 110.

Fremtidig brannorganisering bør bli et satsingsområde for Regionen vi tilhører. Vi i de småkommunene vil ha stor nytte av en annen organisering av vårt brannvesen innen Vest Finnmark Regionråds område.

Feiing ble ikke utført i 2012, verken i Loppa eller Hasvik kommune.

8.1.7 BEREDSKAP MOT AKUTT FORURENSING.

Loppa kommune deltok ikke i IUA øvelse i 2012.



ÅRSMELDING 2012 LOPPA KOMMUNE

IUA vil være svært viktig i fremtiden med økt oljetransport på kysten, samt at transport av farlig godt langs våre veier øker betydelig. IUA vil være ett uvurderlig organ for organisering av større hendelser.

I 2012 fikk Loppa nytt IUA utstyr til 16 mann.

Det er ønskelig med en tilpasset båt til vårt IUA-opplegg og dette er fremmet i IUA.

8.1.8 KOMMUNALE KAIER.



Dette ivaretas av Loppa Havn KF og kommenteres i egen årsmelding til foretaket.

8.1.9 KOMMUNALE VEIER.

Det har vært normal vedlikehold i 2012, uansett vil dette være et område hvor det alltid vil være mangel på økonomiske ressurser.

Det er ikke budsjettert med noe ekstra på veier i 2013



8.1.10 KOMMUNALE VEILYS.



Vedlikeholdsoppgavene er gjennomført som normalt i samarbeid med Alta Kraftlag AL og Nord Troms Kraftlag A/S.

De nesten folketomme stedene med noen få innbyggere koster, og her har Nord Troms Kraftlag signalisert at man samler opp flere oppdrag når man reiser til disse stedene, noe som medfører lengre ventetid før gatelys osv er på plass.

Ønsker man en raskere responstid må man også ta de økte kostnadene dette til medføre.(Ekstra båtskys og personell.)



ÅRSMELDING 2012 LOPPA KOMMUNE

Samarbeidet fungerer svært bra med Alta Kraftlag AL og Ymber A/S. De ansatte til Alta Kraftlag som arbeider i vår kommune er en svært viktig ressurs for oss, og nyttige samarbeidspartnere.

Det er også søkt om midler i 2013 til utbedring veilys i ytterdistriktet.

8.1.11 FORVALTNING AV KOMMUNALE BOLIGER OG BYGG 2012.

Det som er fint å registrere er at det er blitt en stor etterspørsel etter leiligheter og vi har ingen ledige for bortleie i øyeblikket.

8.1.12 AVHOLDTE MØTER/KURS

Hovedutvalg for Teknisk Plan og Næring: 10 møter og 59 saker.

Kurs: Diverse kurs innen bygg og byggesak.

Møter med andre instanser 2012:

Møte på 110 og er dessuten blitt medlem i Arbeidsutvalget i 110.

8.2 RESSURSIINNSATS I 2012

Utgifter Kostrahovedgruppe	Regnskap 2011	Regnskap 2012	Budsjett 2012 med endringer	Forbruk i %
Lønn og sosiale utg	7 721 482	10 173 890	10 365 000	98 %
Varer og tjenester	9 143 480	9 159 559	8 014 000	114 %
Kjøp av tjenester	1 829 722	2 014 160	1 783 000	113 %
Overføringer	1 187 256	1 344 662	546 000	246 %
Finansutgifter	381 487	40 824	30 000	136 %
Sum utgifter	20 263 427	22 733 095	20 738 000	110 %
Inntekter				
Salgs og leieinntekter	8 526 775	8 916 195	9 468 000	94 %
Refusjoner	2 530 617	2 853 786	1 443 000	198 %
Overføringer	0	0	0	0 %
Finansinntekter	200 000	112 053	30 000	374 %
Sum inntekter	11 257 392	11 882 034	10 941 000	109 %
SUM NETTO UTG	9 006 035	10 851 061	9 797 000	111 %

Levering av vann og forsvarlig avløp vil med en kostnadsdrivende utfordring for alle ledd.



Vi har også nå begynt å få teknisk avanserte bygg med både energiovervåkning og automatikk. Dette krever at man må ha fokus på opplæring og oppdatering hele tiden.

Skoleringen som driftsadministrasjonen har gjennomført, har satt oss i en god posisjon på behandling av byggesaker, oppmåling, matrikkel osv. Her viser det seg at vi er godt på vei, men også her må det tilstilles økonomiske midler både på utstyr og kompetanse.

Utseksjonen vil også ha ett stort behov for kompetanseheving innen flere områder. Fikk ansatt faglært person på rørlegging som har bidratt til store besparinger på kort tid.

Ellers så kan man konstatere at det er mye forvaltningsmessig arbeid som må oppdateres på områder som har ligget fra tidligere.(Eiendom, byggesaker osv.)

En erkjennelse må komme, og det er at driftsavdelingen har en sentral funksjon som både utøver og problemløser for resten av organisasjonen Loppa kommune. Og her vil vi gjøre så godt vi kan med de ressursene vi har.

8.3 HVA VI IKKE FIKK GJORT:

Planarbeid er et prioritert område som berører alt vi foretar oss i hverdagen.

Ansettelse av samfunnsplanlegger i kommunen har vist seg å være en svært god satsing.

Innføring av matrikkel i alle kommunene krever en gjennomgang av alle data som skal inn i matrikkelen og at disse er korrekte.

Planarbeid Vann og avløp. Vedlikeholdsplaner i forhold til boliger

Her vil en søke kontakt med andre kommuner for å innhente informasjon på en rasjonell måte å gjøre dette på.

Loppa kommune har mange forvaltningsmessige oppgaver som skal ivaretas, og en sikring av kvaliteten på det som leveres er særdeles viktig.

At man ikke får utført oppgaver som har ligget en stund medfører en del stress på etaten med at mange huseiere ringer kommunen uten selv å løse sine utfordringer.

Selv om vi tar betalt for dette, viser det seg vintertid at mye tid går bort til vanntining, frosne kloakker osv i hele kommunen. Tidsbruken for driftsavdelingen går utover andre oppgaver som vi gjerne skulle ha utført.

Det er hele tiden en avveining på når tid man skal rykke ut etter arbeidstid, og her vil det hele tiden være den til enhver tids henvendelse som vil måtte vurderes viktighetsgrad før man igangsetter aktivitet.

Det kan virke som at enkelte mener at det å betale andre for å løse egne problemer er svært tiltakende.(Særlig blant enkelte yngre huseiere er hjelpsløsheten synlig.)



Ellers er det også merkbart at vi begynner å få en stor gruppe eldre personer som har behov for bistand på flere områder.

Stramme økonomiske rammer har også ikke gitt flere bygg brannvarsling direkte til 110.

Fremtidige mål

Vi vil også i 2013 være en etat hvor vi har fokus på løsninger og ikke problemer.

Maling av større kommunale bygg er en utfordring både personellmessig og klimatisk.

Maling av diverse boliger i kommunen er også på planen i 2013.

Prioritere feietjenesten i 2013 som et viktig forebyggende branntiltak. Brannvarsling på enkelte bygg direkte til 110 er svært påkrevende.

Jobber med å få opp en status på V/A i 2013. Her bør man gjøre som andre kommuner kjøpe inn kompetanse til å få dette kvalitativt på plass.

Kompetanseheving innen de fleste områdene vi har på drift, og muligheter for interkommunalt samarbeid og erfaringsutveksling blir viktigere og viktigere for småkommuner.

Regionale løsninger på utfordringer i mindre kommuner, innhenting av kompetanse i fellesskap.

Driftsavdelingen vil også bidra så langt man evner og makter å være en god etat for både ansatte og brukere.

Det er også viktig at alle som arbeider i Loppa kommune har en fellesfølelse av at vi alle er tilstede for hverandre og innbyggerne.

Med de ansatte som er på driftsavdelingen er jeg ikke bekymret for at våre innbyggere ikke skal føle at vi er der for Loppa kommune.



9. RÅDMANNENS AVSLUTNINGSKOMMENTAR

Regnskapsresultatet for 2012 er noe dårligere enn det som har vært de senere år. Dette kom ikke som noen overraskelse da det i de senere års økonomiplaner har vært signalisert at det ville bli et marginalt resultat dette året. Ansvarlighet på tilpasning av kommunens utgifter til inntekter ble ivaretatt av kommunestyret. Vanskelig valg men vi må sette tæring etter næring og tilpasse våre tjenester i forhold til den demografien vi har.

Vi står også nå på tampen av et nytt stortingsvalg. For kommunene knytter det seg alltid spenning til hvilken sammensetning Stortinget vil få og hvordan dette vil slå ut for kommunal økonomi og selvstendighet.

Som rådmann har jeg lyst å skryte av de mange ansatte vi har i Loppa kommune. De leverer og leverer, det være seg gode tilpassede tjenester eller nøkternhet i bruken av begrensede budsjetter. Samtidig tas det initiativ til utvikling av tjenester, f.eks som ved opprettelsen av en koordinerende enhet som skal sørge for at helsetjenestene til den enkelte tilpasses denne behov og at de ulike tjenesteyterne jobber sammen om dette.

Det kommer mange nye og spennende utfordringer i tiden vi har foran oss. Våre politikere står overfor vanskelig beslutninger om hvordan vi skal organisere og hvilket omfang vi skal ha på de kommunale tjenestene. Signalene i økonomiplanen er klar, utgiftene må ned og/ eller inntektene opp. Det er derfor viktig at vi har kapasitet og overskudd til å håndtere disse på en god og forsvarlig måte. Og utfører vi dette arbeidet for hverandre og med omtanke for hverandre – så er rådmannen overbevist om at disse utfordringene blir løst like tilfredsstillende som de vi løste i 2012.

Øksfjord 21.05.13

Bjørnar Tollefsen
Rådmann



HOVEDOVERSIKTER LOPPA KOMMUNE

Vedlegg nr. 1: Regnskapsskjema 1A - drift

	Regnsk 2012	Reg. budsjett	Oppr.budsjett	Regnsk 2011
Skatt på inntekt og formue	18 215 359	17 900 000	17 900 000	16 539 304
Ordinært rammetilskudd	73 977 029	73 566 000	73 566 000	72 412 456
Skatt på eiendom		-	-	
Andre direkte eller indirekte skatter		-	-	
Andre generelle statstilskudd	3 000 000	3 000 000	3 000 000	3 000 000
Sum frie disponible inntekter	95 192 388	94 466 000	94 466 000	91 951 760
Renteinntekter og utbytte	1 552 249	1 795 000	1 795 000	2 681 615
Renteutg.,provisjoner og andre fin.utg.	1 343 467	1 855 000	1 855 000	1 341 574
Avdrag på lån	3 879 885	4 200 000	4 200 000	3 767 447
Netto finansinnt./utg.	(3 671 103)	(4 260 000)	(4 260 000)	(2 427 405)
Til dekning av tidligere års merforbruk		-	-	
Til ubundne avsetninger	4 784 664	4 650 000	-	5 804 400
Til bundne avsetninger	2 113 522	1 155 000	30 000	2 191 119
Bruk av tidligere års mindreforbruk	3 249 564	3 250 000	-	3 241 798
Bruk av ubundne avsetninger	1 448 156	586 000	45 000	1 040 545
Bruk av bundne avsetninger	377 603	1 155 000	30 000	1 582 294
Netto avsetninger	(1 822 863)	(814 000)	45 000	(2 130 881)
Overført til investeringsregnskapet	1 999 662	1 419 000	1 319 000	6 434 270
Til fordeling drift	87 698 760	87 973 000	88 932 000	80 959 203
Sum fordelt til drift (fra skjema 1B)	-	-	-	-
Regnskapsmessig mindreforbruk	768 711	-	-	3 249 564



ÅRSMELDING 2012 LOPPA KOMMUNE

Vedlegg nr. 2: Regnskapsskjema 2A - investering

	Regnskap 2012	Reg. budsjett	Oppr.budsjett	Regnskap 2011
Investeringer i anleggsmidler	11 383 604	10 082 000	7 791 000	32 510 864
Utlån og forskutteringer	1 332 060	751 000	751 000	1 017 892
Avdrag på lån	323 638	324 000	-	337 962
Avsetninger	272 371	121 000	90 000	1 018 599
Årets finansierungsbehov	13 311 673	11 278 000	8 632 000	34 885 317
Finansiert slik:				
Bruk av lånemidler	3 237 207	1 410 000	639 000	9 509 665
Inntekter fra salg av anleggsmidler	-	-	-	94 815
Tilskudd til investeringer	200 000	-	-	3 333 000
Mottatte avdrag på lån og refusjoner	498 779	1 141 000	1 141 000	7 563 819
Andre inntekter	-	-	-	-
Sum ekstern finansiering	3 935 986	2 551 000	1 780 000	20 501 299
Overført fra driftsregnskapet	1 999 662	1 419 000	1 319 000	6 434 270
Bruk av avsetninger	7 293 219	7 308 000	5 533 000	7 980 467
Sum finansiering	13 228 867	11 278 000	8 632 000	34 916 037
Udekket/udisponert	(82 806)	-	-	30 720



ÅRSMELDING 2012 LOPPA KOMMUNE

ØKONOMISK OVERSIKT - INVESTERING

	Regnskap	Reg. budsjett	Oppr.budsjett	Regnskap i fjor
Inntekter				
Salg av driftsmidler og fast eiendom	0	0	0	94.815,00
Andre salgsinntekter	0	0	0	0
Overføringer med krav til motytelse	0	800.000,00	800.000,00	7.017.883,60
Statlige overføringer	200.000,00	0	0	3.333.000,00
Andre overføringer	0	0	0	0
Renteinntekter og utbytte	0	0	0	0
Sum inntekter	200.000,00	800.000,00	800.000,00	10.445.698,60
Utgifter				
Lønnsutgifter	0	0	0	20.000,00
Sosiale utgifter	0	0	0	0
Kjøp av varer og tj som inngår i tj.produksjon	9.384.595,71	8.663.000,00	6.472.000,00	26.102.694,86
Kjøp av tjenester som erstatter tj.produksjon	0	0	0	0
Overføringer	1.999.008,42	1.419.000,00	1.319.000,00	6.388.169,02
Renteutgifter og omkostninger	0	0	0	0
Fordelte utgifter	0	0	0	0
Sum utgifter	11.383.604,13	10.082.000,00	7.791.000,00	32.510.863,88
Finansransaksjoner				
Avdrag på lån	323.638,39	324.000,00	0	337.962,00
Utlån	1.030.000,00	500.000,00	500.000,00	731.500,00
Kjøp av aksjer og andeler	302.060,00	251.000,00	251.000,00	286.392,00
Dekning av tidligere års regnskapsmessige merforbr	0	0	0	46.101,39
Avsatt til ubundne investeringsfond	30.719,68	31.000,00	0	648.859,47
Avsatt til bundne fond	241.651,00	90.000,00	90.000,00	323.638,39
Avsatt til likviditetsreserve	0	0	0	0
Sum finansieringstransaksjoner	1.928.069,07	1.196.000,00	841.000,00	2.374.453,25
Finansieringsbehov	13.111.673,20	10.478.000,00	7.832.000,00	24.439.618,53
Dekket slik:				
Bruk av lån	3.237.207,19	1.410.000,00	639.000,00	9.509.665,31
Mottatte avdrag på utlån	498.778,75	341.000,00	341.000,00	545.935,07
Salg av aksjer og andeler	0	0	0	0
Bruk av tidligere års regnskapsmessige mindreforbr	30.719,68	31.000,00	0	0
Overføringer fra driftsregnskapet	1.999.662,42	1.419.000,00	1.319.000,00	6.434.270,41
Bruk av disposisjonsfond	6.309.134,72	6.487.000,00	5.067.000,00	6.605.648,72
Bruk av ubundne investeringsfond	629.725,80	466.000,00	466.000,00	466.088,98
Bruk av bundne fond	323.638,39	324.000,00	0	908.729,72
Bruk av likviditetsreserve	0	0	0	0
Sum finansiering	13.028.866,95	10.478.000,00	7.832.000,00	24.470.338,21
Udekket/udisponert	-82.806,25	0	0	30.719,68



ÅRSMELDING 2012 LOPPA KOMMUNE

ØKONOMISK OVERSIKT - DRIFT

	Regnskap	Reg. budsjett	Oppr.budsjett	Regnskap i fjor
Driftsinntekter				
Brukerbetalinger	4.55.102,23	4.053.000,00	4.053.000,00	4.387.261,49
Andre salgs- og leieinntekter	9.452.769,27	9.734.000,00	9.734.000,00	8.942.938,71
Overføringer med krav til motytelse	20.005.467,49	15.095.000,00	14.455.000,00	24.855.791,03
Rammetilskudd	73.977.029,00	73.566.000,00	73.566.000,00	72.412.456,00
Andre statlige overføringer	3.000.000,00	3.000.000,00	3.000.000,00	3.000.000,00
Andre overføringer	0	0	0	0
Skatt på inntekt og formue	18.215.358,93	17.900.000,00	17.900.000,00	16.539.304,03
Eiendomsskatt	0	0	0	0
Andre direkte og indirekte skatter	0	0	0	0
Sum driftsinntekter	129.205.726,92	123.348.000,00	122.708.000,00	130.137.751,26
Driftsutgifter				
Lønnsutgifter	69.915.700,09	68.381.000,00	68.131.000,00	65.931.564,68
Sosiale utgifter	8.440.074,80	9.950.000,00	9.866.000,00	9.433.107,48
Kjøp av varer og tj som inngår i tj.produksjon	25.854.163,69	21.693.000,00	22.079.000,00	24.841.095,54
Kjøp av tjenester som erstatter tj.produksjon	7.368.964,88	6.305.000,00	4.737.000,00	6.447.250,54
Overføringer	9.518.512,70	10.937.000,00	12.772.000,00	9.343.521,91
Avskrivninger	5.339.474,00	5.217.000,00	5.217.000,00	5.214.151,00
Fordelte utgifter	0	-341.000,00	-341.000,00	0
Sum driftsutgifter	126.436.890,16	122.142.000,00	122.461.000,00	121.210.691,15
Brutto driftsresultat	2.768.836,76	1.206.000,00	247.000,00	8.927.060,11
Finansinntekter				
Renteinntekter og utbytte	1.552.249,37	1.795.000,00	1.795.000,00	2.681.615,14
Gevinst på finansielle instrumenter (omløpsmidler)	0	0	0	0
Mottatte avdrag på utlån	239.028,31	150.000,00	150.000,00	183.332,50
Sum eksterne finansinntekter	1.791.277,68	1.945.000,00	1.945.000,00	2.864.947,64
Finansutgifter				
Renteutgifter og låneomkostninger	1.343.467,38	1.855.000,00	1.855.000,00	1.341.573,54
Tap på finansielle instrumenter (omløpsmidler)	0	0	0	0
Avdrag på lån	3.879.884,61	4.200.000,00	4.200.000,00	3.767.447,00
Utlån	85.000,00	80.000,00	80.000,00	82.422,00
Sum eksterne finansutgifter	5.308.351,99	6.135.000,00	6.135.000,00	5.191.442,54



ÅRSMELDING 2012 LOPPA KOMMUNE

Resultat eksterne finanstransaksjoner	3.517.074,31-	4.190.000,00-	4.190.000,00	2.326.494,90-
Motpost avskrivninger	5.339.474,00	5.217.000,00	5.217.000,00	5.214.151,00
Netto driftsresultat	4.591.236,45	2.233.000,00	1.274.000,00	11.814.716,21
Interne finanstransaksjoner				
Bruk av tidligere års regnsk.m. mindreforbruk	3.249.564,39	3.250.000,00	0	3.241.798,37
Bruk av disposisjonsfond	1.448.156,00	586.000,00	45.000,00	1.040.544,90
Bruk av bundne fond	377.603,00	1.155.000,00	30.000,00	1.582.294,24
Bruk av likviditetsreserve	0	0	0	0
Sum bruk av avsetninger	5.075.323,39	4.991.000,00	75.000,00	5.864.637,51
Overført til investeringsregnskapet	1.999.662,42	1.419.000,00	1.319.000,00	6.434.270,41
Dekning av tidligere års regnsk.m. merforbruk	0	0	0	0
Avsatt til disposisjonsfond	4.784.664,39	4.650.000,00	0	5.804.399,84
Avsatt til bundne fond	2.113.521,80	1.155.000,00	30.000,00	2.191.119,08
Avsatt til likviditetsreserven	0	0	0	0
Sum avsetninger	8.897.848,61	7.224.000,00	1.349.000,00	14.429.789,33
Regnskapsmessig mer/mindreforbruk	768.711,23	0	0	3.249.564,39

ØKONOMISK OVERSIKT - BALANSE

	Regnskap 2012	Regnskap 2011
EIENDELER		
Anleggsmidler	342.327.596,00	322.453.519,06
Herav:		
Faste eiendommer og anlegg	182.829.645,16	177.166.762,16
Utstyr, maskiner og transportmidler	1.112.548,00	926.238,00
Utlån	5.119.579,84	4.742.386,90
Aksjer og andeler	4.977.629,00	4.675.569,00
Pensjonsmidler	148.288.194,00	134.942.563,00
Omløpsmidler	47.805.761,64	51.051.556,25
Herav:		
Kortsiktige fordringer	14.755.158,71	25.127.630,88
Premieavvik	4.088.291,00	899.451,00
Aksjer og andeler	0	0
Sertifikater	0	0
Obligasjoner	0	0
Kasse, postgiro, bankinnskudd	28.962.311,93	25.024.474,37
SUM EIENDELER	390.133.357,64	373.505.075,31



ÅRSMELDING 2012 LOPPA KOMMUNE

EGENKAPITAL OG GJELD		
Egenkapital	130.868.842,09	132.147.191,47
Herav:		
Disposisjonsfond	21.040.133,34	24.012.759,67
Bundne driftsfond	9.369.367,86	7.633.449,06
Ubundne investeringsfond	68.853,35	667.859,47
Bundne investeringsfond	241.651,00	323.638,39
Endring i regnskapsprinsipp som påvirker AK Drift	-1.612.343,00	-1.612.343,00
Endring i regnskapsprinsipp som påvirker AK Invest	0	0
Regnskapsmessig mindreforbruk	768.711,23	3.249.564,39
Regnskapsmessig merforbruk	0	0
Udisponert i inv.regnskap	0	30.719,68
Udekket i inv.regnskap	-82.806,25	0
Likviditetsreserve	0	0
Kapitalkonto	101.075.274,56	97.841.543,81
Langsiktig gjeld	242.859.360,96	225.248.180,08
Herav:		
Pensjonsforpliktelser	189.142.843,00	171.536.181,00
Ihendehaverobligasjonslån	0	0
Sertifikatlån	0	0
Andre lån	53.716.517,96	53.711.999,08
Kortsiktig gjeld	16.405.154,59	16.109.703,76
Herav:		
Kassekredittlån	0	0
Annen kortsiktig gjeld	16.476.376,59	16.049.679,01
Premieavvik	0	0
SUM EGENKAPITAL OG GJELD	390.133.357,64	373.505.075,31
MEMORIAKONTI		
Memoriakonto	1.579.743,69	608.909,00
Herav:		
Ubrukte lånemidler	1.579.743,69	608.909,00
Andre memoriakonti	0	0
Motkonto for memoriakontiene	-1.579.743,69	-608.909,00



ÅRSMELDING 2012 LOPPA KOMMUNE

VEDLEGG: NOTEOPPLYSNINGER

NOTE nr 1:	Endring i arbeidskapitalen i driftsregnskapet	74
NOTE nr 2:	Endring i arbeidskapitalen i balansen	75
NOTE nr 3:	Garantier gitt av kommunen	76
NOTE nr 4:	Fordring og gjeld til kommunale foretak	76
NOTE nr 5:	Avsetninger og bruk av avsetninger	77
NOTE nr 6:	Disposisjonsfond.....	77
NOTE nr 7:	Bundne driftsfond	78
NOTE nr 8:	Ubundne investeringsfond	79
NOTE nr 9:	Bundne investeringsfond.....	79
NOTE nr 10:	Anleggsmidler	80
NOTE nr 11:	Vesentlige investeringer i nybygg og anlegg	81
NOTE nr 12:	Kommunens gjeldsforpliktelser	84
NOTE nr 13:	Avdrag på gjeld	85
NOTE nr 14:	Likviditetsreserven	85
NOTE nr 15:	Spesifikasjon over regnskapsmessig mindreforbruk i drift.....	86
NOTE nr 16:	Spesifikasjon over regnskapsmessig udisponert i investering	86
NOTE nr 17:	Årsverk.....	87
NOTE nr 18:	Pensjonsnote for Klp og Spk	88
NOTE nr 19:	Aksjer og andeler	90
NOTE nr 20:	Etterkalkulasjon selvkostområdet 2008-2011	91
NOTE nr 21:	Tjenesteytingsavtale: Loppa kommune og Loppa kirkelige fellesråd	93
NOTE nr 22:	Kapitalkontoen	94



NOTEOPPLYSNINGER SOM VEDLEGG TIL REGNSKAPET 2012

NOTE NR 1: ENDRING I ARBEIDSKAPITALEN I DRIFTSREGNSKAPET

Anskaffelse av midler	2010	2011	2012
Inntekter driftsregnskapet	118 668 721	130 137 751	132 199 230
Inntekter investeringsregnskapet	2 790 116	10 445 698	200 000
Innbetalinger eksterne finanstrans	3 522 207	12 920 548	5 527 245
Sum anskaffelse av midler	124 981 044	153 503 997	137 926 475
Anvendelse av midler			
Utgifter driftsregnskapet	105 000 018	115 977 500	121 097 416
Utgifter investeringsregnskap	9 328 060	32 510 864	11 345 730
Utbetalinger ved eksterne finanstras	6 923 899	6 547 297	6 990 910
Sum anskaffelse av midler	121 251 977	155 035 661	139 434 056
Anskaffelse - anvendelse av midler	3 729 068	-1 531 663	-1 507 581
Endring i ubrukne lånemidler	220 000	-731 500	970 834
Endring i regnskapsprinsipp som påvirker AK i drift			
Endring i arbeidskapital	3 949 068	-2 263 163	-536 747



NOTE NR 2: ENDRING I ARBEIDSKAPITALEN I BALANSEN

	2010	2011	2012
Omløpsmidler			
Endring kortsiktige fordringer	2 239 402	13 950 064	-7 379 712
Endring aksjer/andeler	0	0	0
Premieavvik	1 618 869	-1 248 777	3 188 840
Endring sertifikater	0	0	0
Endring obligasjoner	0	0	0
Endring betalingsmidler	1 485 802	-14 448 687	3 937 838
Endring omløpsmidler	5 344 073	-1 747 400	-253 034
Kortsiktig gjeld			
Endring annen kortsiktig gjeld	-1 395 005	-534 803	-283 712
Premieavvik			
Endring arbeidskapital	3 949 068	-2 282 203	-536 746

Arbeidskapitalen:

Endring i arbeidskapitalen skal si noe om hvorvidt kommunens betalingsevne har forbedret seg eller forverret seg i løpet av året. Loppa kommune s endring i arbeidskapital, beregnet som differansen mellom omløpsmidler og kortsiktig gjeld, har ved utgangen av året blitt redusert med 0,5 mill.



ÅRSMELDING 2012 LOPPA KOMMUNE

NOTE NR 3: GARANTIER GITT AV KOMMUNEN

NOTE Garantier gitt av kommunen				
Garanti gitt til		Opprinnelig garanti	Garantibeløp pr 31.12	Garantien utløper
VEFAS IKS		6 760 000,00	431 200,00	01.02.2028
LOPPA KIRKELIGE FELLESRÅD	Sparebank1 Nord-Norge	504 000,00	340 200,00	15.06.2026
LOPPA KIRKELIGE FELLESRÅD		450 000,00	150 000,00	01.07.2018
LOPPA KIRKELIGE FELLESRÅD	Kommunalbanken	1 200 000,00	937 900,00	01.11.2030
Sum garantier		- 8 914 000,00	1 859 300,00	

NOTE NR 4: FORDRING OG GJELD TIL KOMMUNALE FORETAK

	2005	2010	2011	2012
Kommunens samlede fordring mot Loppa Havn	533 689	233 689	233 689	233 689
Loppa kommune har ingen gjeld til Loppa Havn				

Loppa Havn KF har i 2012 ikke forbedret sin likviditet nok til å kunne nedbetale gjelden til Loppa kommune. Gjenstående beløp er kr. 233.689,-.



ÅRSMELDING 2012 LOPPA KOMMUNE

NOTE NR 5: AVSETNINGER OG BRUK AV AVSETNINGER

Alle fond	2010	2011	2012
Avsetning til fond i drift og investering, samt årets resultat	16 908 405	12 248 300	7 855 462
Bruk av avsetninger inneværende år, samt bruk av tidligere års resultat i drift og investering	-13 179 338	-13 845 005	-12 368 541
Til avsetning senere år	0,00	0,00	0,00
Netto avsetninger	3 731 077,00	-1 594 794,00	-4 483 079,00

NOTE NR 6: DISPOSISJONSFOND

Disposisjonsfond	2010	2011	2012
IB 0101	24 685 321,00	25 854 553,00	24 012 760,00
Avsetninger driftsregnskapet	7 506 749,00	5 804 400,00	4 784 664,00
Bruk av avsetninger driftsregnskapet	-1 113 871,00	-1 040 545,00	-1 448 156,00
Bruk av avsetninger investeringsregnskapet	-5 223 645,00	-6 605 649,00	-6 309 135,00
UB 31.12	25 854 554,00	24 012 759,00	21 040 133,00

UB 31.12 viser saldoen på disposisjonsfondet. Fondet er til kommunestyrets frie disposisjon til drifts- og investeringsformål.



ÅRSMELDING 2012 LOPPA KOMMUNE

VESENTLIGE AVSETNINGER TIL DISPOSISJONSFONDET I 2012:

Formål	Beløp	Vedtak sak/dato
Kommunalt planfond	700 000	Kommunestyre sak 75/12
Pensjonsfond	700 000	Kommunestyre sak 76/12
Fritt disposisjonsfond	2 399 564	Kommunestyre sak 44/12
Heis Øksfjord helsesenter	663 000	Kommunestyre sak 15/12
Skredsikring Ystnes	500 000	Kommunestyre sak 16/12

NOTE NR 7: BUNDNE DRIFTSFOND

Bundne driftsfond	2010	2011	2012
IB 0101	3 471 067,00	7 024 624,00	7 633 449,00
Avsetninger	4 196 595,00	2 191 119,00	2 112 522,00
Bruk av avsetninger	-643 038,00	-1 582 294,00	-377 603,00
Overført til disposisjonsfond i 2007			
UB 31.12	7 024 624,00	7 633 449,00	9 369 368,00

UB 31.12 viser saldoen på bundne driftsfond. Fondets midler er bundet til næring og omstilling, bolig, fiskeri, renovasjon og skjønnsmidler barnehager og kan ikke endres av kommunestyret.



ÅRSMELDING 2012 LOPPA KOMMUNE

VESENTLIGE AVSETNINGER TIL BUNDET DRIFTSFOND I 2012:

Formål	Beløp	Vedtak sak/dato
Næringsfond	1 250 000	Fra Finnmark fylkeskommune
Renovasjonsfond	40 824	Overskudd 2012
Omstilling og utvikling	867 697,80	Overskudd 2012

NOTE NR 8: UBUNDNE INVESTERINGSFOND

Ubundne investerings fond	2010	2011	2012
IB 0101	394 005,00	485 088,00	667 859,00
Avsetninger	91 083,00	648 860,00	30 720,00
Bruk av avsetninger	0,00	-466 089,00	-629 726,00
Overført til disposisjonsfond i 2007			
UB 31.12	485 088,00	667 859,00	68 853,00

UB 31.12 viser saldoen på fondet. Ubundne investeringsfond er til kommunestyrets frie disposisjon til investeringsformål. Disponering krever vedtak.

NOTE NR 9: BUNDNE INVESTERINGSFOND

Bundet investerings fond	2010	2011	2012
IB 0101	727 272,00	908 730,00	323 638,00
Avsetninger	181 458,00	323 638,00	241 651,00
Bruk av avsetninger	0,00	-908 730,00	-323 638,00
Overført til disposisjonsfond i 2007			
UB 31.12	908 730,00	323 638,00	241 651,00



ÅRSMELDING 2012 LOPPA KOMMUNE

UB 31.12. viser saldoen på bundet investeringsfond. Bruk av fondets midler er bundet til bestemte investeringsformål og kan ikke endres av kommunestyret.

NOTE NR 10: ANLEGGSMIDLER

Tekst	Gruppe 1	Gruppe 2	Gruppe 3	Gruppe 4	Gruppe 5
Avskrivningstid	5 år	10 år	20 år	40 år	50 år
Eiendeler: gruppene inneholder blant annet dette:	Edb utstyr, kontormaskiner.	Anleggsmaskiner, inventar og utstyr, biler.	Brannbil, tekniske anlegg.	Boliger, skole, barnehage, veier mm.	Adm.bygg, institusjon, kulturbygg
Saldogruppe	E	A B D	C H J	F1 F2 F3 I	G1 G2
Anskaffelseskost IB 01.01	1 625 599	312 000	57 672 972	69 508 767	128 539 600
Akkumulerte avskrivninger	1 625 599	186 615	21 517 666	17 462 387	21 867 669
Tilgang i regnskapsåret	0	390 000	128 252	7 702 785	786 890
Avgang i regnskapsåret	0	0	0	0	0
Avskrivninger i regnskapsåret	105 559	27 215	1 819 331	1 085 818	2 301 551
Tidligere nedskrivninger	0	0	838 927	20 271 139	1 242 255
Reverserte nedskrivninger	0	0	0	0	0
Bokført verdi 31.12	0	515 385	35 444 631	39 478 026	106 216 566

Saldogruppe x er tomtegrunn og avskrives ikke, men har en bokført verdi på anleggsmidlene på kr. 2 287 586.-



ÅRSMELDING 2012 LOPPA KOMMUNE

NOTE NR 11: VESENTLIGE INVESTERINGER I NYBYGG OG ANLEGG

Vassdalen industriområde	Investert i 2010/2011	Investert i 2012	Total budsjett	Avvik
Byggtjenester nybygg	22 876 461	2 218 614	24 187 000	
Sum utgifter	22 876 461	2 218 614	24 187 000	(908 075)
Finansiert ved				
Overføring av mva fra driftsregnskapet	4 545 408	267 670	4 769 000	
Refusjon fra fylkeskommunen	5 500 000	-	5 500 000	
Refusjon fra andre	-	-	1 125 000	
Bruk av lånemidler	8 106 140	1 813 070	8 000 000	
Bruk av disposisjonsfond	4 724 913	-	4 793 000	
Sum inntekter	22 876 461	2 080 740	24 187 000	(770 201)
Avvik investering / finansiering	0	0	-	-3,18 %

Transportmidler drift	Investert i 2011	Investert i 2012	Total budsjett	Avvik
Kjøp av transportmidler	-	390 000	400 000	
Sum utgifter	-	390 000	400 000	10 000
Finansiert ved				
Bruk av lånemidler	-	390 000	400 000	
Sum inntekter	-	390 000	400 000	10 000
Avvik investering / finansiering	0	0	-	2,50 %



ÅRSMELDING 2012 LOPPA KOMMUNE

Sør Tverrfjord grendehus	Investert i 2009/2010/2011	Investert i 2012	Total budsjett	Avvik
Byggtjenester nybygg	5 659 672	786 890	5 850 000	
Avsatt til investeringsfond	648 859			
Sum utgifter	5 659 672	786 890	5 850 000	(596 562)
Finansiert ved				
Overføring av mva fra driftsregnskapet	807 617	157 164	1 050 000	
Skadeerstatning fra Gjensidige	3 412 263		4 200 000	
Skadeerstatning innbo	-	-	600 000	
Bruk av lånemidler	-	-		
Bruk av disposisjonsfond	570 768	629 726		
Sum inntekter	4 790 648	786 890	5 850 000	272 462
Avvik investering / finansiering	0	0	-	4,66 %

Bergsfjord skole	Investert i 2009/2010	Investert i 2011	Total budsjett	Avvik
Byggtjenester nybygg	889 477	7 702 785	8 750 000	
Sum utgifter	889 477	7 702 785	8 750 000	157 738
Finansiert ved				
Overføring av mva fra driftsregnskapet	176 915	1 517 765	1 750 000	
Refusjon fra Gjensidige	-	-	800 000	
Refusjon fra andre	-	-	-	
Bruk av lånemidler	-	4 137	139 000	
Bruk av fond	712 562	6 180 883	6 061 000	
Sum inntekter	889 477	7 702 785	8 750 000	157 738
Avvik investering / finansiering	0	0	-	1,80 %



ÅRSMELDING 2012 LOPPA KOMMUNE

Fjellsikring	Investert i 2011	Investert i 2012	Total budsjett	Avvik
Byggtjenester nybygg	-	285 315	500 000	
Sum utgifter	-	285 315	500 000	214 685
Finansiert ved				
Overføring av mva fra driftsregnskapet	-	57 063	-	
Refusjon fra fylkeskommunen	-	-	-	
Refusjon fra andre	-	100 000	-	
Bruk av lånemidler	-	-	-	
Bruk av disposisjonsfond	-	128 252	500 000	
Sum inntekter	-	285 315	500 000	214 685
Avvik investering / finansiering	0	0	-	42,94 %



ÅRSMELDING 2012 LOPPA KOMMUNE

NOTE NR 12: KOMMUNENS GJELDSFORPLIKTELSE

Långivere	2010	2011	2012	Gjenværende løpetid
Kommunens samlede lånegjeld	49 039 243	53 711 999	53 716 518	
Kommunalbanken Inr. 19970262	3 051 740	2 872 220	2 692 700	16 år
Kommunalbanken Inr. 20090170	17 542 750	15 478 890	13 415 030	7 år
Kommunalbanken Inr. 20090172	24 818 520	23 690 400	22 562 280	21 år
Kommunalbanken Inr. 19930349	-	-		Innfridd
Biler drift, Bergsfjord skole, Vassdalen industri.			2 207 207	
Kommunalbanken Inr. 20120171	Vassdalen industriområde		7 866 670	30 år
Kommunalbanken Inr. 20120167	Skavnakk kai		506 350	10 år
Kommunalbanken Inr. 20120166	Parkveien 2		233 700	10 år
Vassdalen industriområde, Parkveien 2. Skavnakk kai		8 778 165	Fordelt ovenfor	
Husbanken Inr. 16700939 8	325 102	229 102	0	Innfridd
Husbanken	-	-		Innfridd
Husbanken Inr. 16700626 1	992 800	938 400	877 200	11 år
Husbanken Inr. 16715071 3	708 331	624 997	541 663	7 år
Husbanken Inr. 16714270 2	600 000	520 000	440 000	7 år
Husbanken Inr. 167159342	1 000 000	579 825	373 718	8 år
Husbanken Inr. 167163708	Startlån		2 000 000	10 år



ÅRSMELDING 2012 LOPPA KOMMUNE

GJELD SOVERSIKT I LOPPA HAVN KF

Gjeld i andre kommunale regnskapsenheter

	Pr 31.12.11	Opprinnelig lån	Gjenværende løpetid
Loppa Havn - Lån i Sparebank1 Nord Norge	309 981	1 400 000	

NOTE NR 13: AVDRAG PÅ GJELD

Avdrag	Regnskap 2011	Budsjett 2012	Regnskap 2012
Betalt avdrag	3 767 447	4 200 000	3 879 885
Ekstra ordinære avdrag	337 962	324 000	323 638
Beregnet minste lovlige avdrag			

NOTE NR 14: LIKVIDITETSRESERVEN

Likviditetsreserve	2009	2010	2011	2012
IB 01.01	2 168 087		-	-
Herav likviditetsreserve drift	-	-	-	-
Herav likviditetsreserve investering	-	-	-	-
UB 31.12	-	-	-	-

Etter endringer i regnskapsforskriften av 15.12.2000 for kommuner og fylkeskommuner opphørte likviditetsreserven som en egen del av egenkapitalen fra og med 01.01.2010. Saken ble behandlet av Kommunestyret i sak 81/09.



ÅRSMELDING 2012 LOPPA KOMMUNE

NOTE NR 15: SPESIFIKASJON OVER REGNSKAPSMESSIG MINDREFORBRUK I DRIFT

Regnskapsmessig mindreforbruk	Regnskap 2010	Regnskap 2011	Regnskap 2012
Tidligere opparbeidet mindreforbruk	4 370 877	3 241 748	3 249 564
Årets disponering av mindreforbruk	4 370 877	3 241 748	3 249 564
Nytt mindreforbruk i regnskapsåret	3 241 748	3 249 564	768 711
Totalt mindreforbruk til disponering		3 249 564	768 711

NOTE NR 16: SPESIFIKASJON OVER REGNSKAPSMESSIG UDISPONERT I INVESTERING

Regnskapsmessig mindreforbruk	Regnskap 2010	Regnskap 2011	Regnskap 2012
Tidligere opparbeidet mindreforbruk	91 084	-	30 720
Årets disponering av mindreforbruk	91 084	-	30 720
Nytt udisponert i regnskapsåret		30 720	
Nytt udekket i regnskapsåret	46 051	-	82 806
Udisponert i investeringsregnsk		30 720	



ÅRSMELDING 2012 LOPPA KOMMUNE

NOTE NR 17: ÅRSVERK

Tekst	Inkl brann 2008	Inkl brann 2009	Inkl brann 2010	Inkl brann 2011	Inkl brann 2012
Antall årsverk *	131,29	126,20	128,95	126,91	128,05
Antall ansatte	174	153	151	149	146
Antall kvinner	121	117	114	110	112
% andel kvinner	69%	76%	75%	74%	76,7%
Antall menn	53	36	37	39	34
% andel menn	31%	24%	25%	26%	23,3%
Antall kvinner ledende stillinger	3	2	3	3	2
% andel kvinner i ledende stillinger	50%	40%	60%	60%	50%
Antall menn i ledende stillinger	3	3	2	2	2
% andel menn i ledende stillinger	50%	60%	60%	40%	50%

Tekst	2008	2009	2010	2011	2012
Antall deltidsstillinger **	86	60	59	53	46
Antall ansatte i deltidsstillinger	76	50	45	44	35
Antall kvinner i deltidsstillinger	38	38	36	31	26
% andel kvinner i deltidsstillinger	50%	76%	80%	70,8%	74,3%
Antall menn i deltidsstillinger	38	12	9	13	9
% andel menn i deltidsstillinger	50%	24%	20%	29,2%	25,7%

* I antall årsverk er det 2 årsverk m/lærlinger .

Deltidsbrannvesenet utgjør 16,89 %, med totalt 25 stk pr. 31.12.12, hvorav 9 er ansatt i andre kommunale stillinger.

**Deltidsstillinger er stillinger som er under 75%.



ÅRSMELDING 2012 LOPPA KOMMUNE

Deltidsbrannvesenet er tatt ut fra antall deltidsstillinger da de skaper et feilt inntrykk av fordelingen mellom kjønnene.

Antall lederstillinger som er med er totalt fire, da stillingen som helse og omsorgsleder sto ledig pr. 31.12.12.

Nedgang i antall deltidsstillinger kan skyldes at helgestillinger innenfor helse og omsorg står vakant, og blir derfor ikke med i oversikten.

3 deltidsstillinger innenfor renhold er tatt med i antall deltidsstillinger, 27,33% på Høgtun, 6,67% på aldersboligen og 13,4 på Nerstranda.

NOTE NR 18: PENSJONSNOTE FOR KLP OG SPK

Loppa kommune har kollektive pensjonsordninger for sine ansatte. For sykepleiere og lærere er ytelsene lovbestemt. For øvrige yrkesgrupper omfatter ordningene de tariffestede ytelser som gjelder i kommunal sektor.

Beregnet premieavvik	KLP	SPK
Premieinnbet eks adm.kost	10 595 165	1 426 118
Årets netto pensjonskostn	6 275 764	1 657 228
Premieavvik 2012	4 319 401	- 231 110

Premieavviket er differansen mellom årets betalte/forfalte premie og årets netto pensjonskostnad. Årets premieavvik inntektsført for KLP og utgiftsført for SPK.



ÅRSMELDING 2012 LOPPA KOMMUNE

Spesifisert pensjonsforpliktelse		
	KLP	SPK
Brutto pensjonsforpl IB	148 244 324	23 291 857
Årets opptjening	5 746 562	1 446 387
Rentekostnad	7 200 753	1 009 650
Utbetalte pensjoner	-5 934 681	
Amortisert estimatavvik - forpliktelse	8 993 172	-855 182
Brutto pensjonsfor UB	164 250 130	24 892 712

Totale pensjonsforpliktelser tar utgangspunkt i pensjonsløftet om fremtidige ytelser til ansatte. Forutsetningen er at den ansatte forblir i stillingen. Beregningen er gjort av aktuarer hos KLP og SPK.

Spesifiserte pensjonsmidler		
	KLP	STP
Brutto pensjonsm IB	117 491 264	17 451 298
Innbetalt premie	10 997 564	1 471 677
Administrasjonskostnad	-402 399	-38 916
Utbetalinger	-5 759 609	
Forventet avkastning	6 671 561	798 809
Amortisering estimatav	1 479 421	-1 697 394
Brutto pensjonsm UB	130 302 720	17 985 474

Kommunale pensjonsordninger er finansiert gjennom fond. Det betales inn midler til dekning av fremtidige pensjonsutbetalinger. Formålet er å sikre at de ansatte til en hver tid har dekning for sine opptjente rettigheter. Beregnet av KLP og STP.



NOTE NR 19: AKSJER OG ANDELER

AKSJEANDEL	Balanseført verdi	Andel
Fiskernes bank	500	
KLP	3 365 929	
Vefik IKS	39 000	
Kusek IKS	20 000	
A/L Sagat	200	
Nord Norsk skole/elevheim	4 000	
Alta produkter AS	40 000	40
Ymber	50 000	5
Findus Finnmark dist. Utvikling	32 000	
Nord Norge kompaniet	10 000	
Navit fyllplass AS	1 000	
Vefas IKS	140 000	
Finnmark fiskebåtrederi	20 000	
Bergsfjord fiskeriservice AS	545 000	66
Øksfjord fiskeriservice	85 000	
Nuvsvåg utleiebygg	50 000	50
Ultra seafood Loppa AS	575 000	5750
Pensjonsmidler - KLP	130 302 720	
Pensjonsmidler - STP	17 985 474	
Sum pr. 31.12.09	153 265 823	



NOTE NR 20: ETTERKALKULASJON SELVKOSTOMRÅDET 2008-2011

VANN

	2008	2009	2010	2011	2012
Direkte driftsutgifter	2 280 082	2 445 113	2 173 957	2 243 412	1 650 755
Indirekte kostnader	17 000	17 000	17 000	28 147	28 991
Avskrivninger	152 841	152 841	152 841	152 841	152 841
Kalkulatoriske renter	192 782	124 704	110 043	98 094	70 144
Avsetning til selvkostfond	0	0	0	0	0
Sum Kostnader	2 642 705	2 739 658	2 453 841	2 522 494	1 902 731
Gebyrinntekter	1 115 413	1 020 992	1 209 635	1 268 145	1 340 787
Andre inntekter	67		17 647	25 347	2 720
Bruk av selvkostfond					
Sum inntekter	1 115 480	1 020 992	1 227 282	1 293 492	1 343 507
Dekningsgrad	42 %	37 %	50 %	51 %	71 %
(Overdekning+/underdekning-)	-1 527 225	-1 718 666	-1 226 559	-1 229 002	- 559 224

RENOVASJON

	2008	2009	2010	2011	2012
Direkte driftsutgifter	1 384 368	1 400 149	1 458 113	1 537 436	1 629 010
Indirekte kostnader	16 000	16 000	16 000	18 536	19 092
Avskrivninger	0	0	0	0	0
Kalkulatoriske renter	0	0	0	0	0
Avsetning til selvkostfond	0	0	0	0	0
Sum Kostnader	1 400 368	1 416 149	1 474 113	1 555 972	1 648 102
Gebyrinntekter	1 439 007	1 482 430	1 559 713	1 645 439	1 688 926
Andre inntekter	0	0	0		
Bruk av selvkostfond	0	0	0	0	0
Sum inntekter	1 439 007	1 482 430	1 559 713	1 645 439	1 688 926
Dekningsgrad	103 %	105 %	106 %	106 %	102 %
(Overdekning+/underdekning-)	38 639	66 281	85 600	89 467	40 824

AVLØP

	2008	2009	2010	2011	2012
Direkte driftsutgifter	985 644	1 354 370	1 326 157	735 388	1 293 444
Indirekte kostnader	12 000	12 000	12 000	16 476	16 970
Avskrivninger	158 509	158 509	158 509	158 509	158 509
Kalkulatoriske renter	190 724	122 074	108 363	96 337	68 683
Avsetning til selvkostfond	0	0	0	0	0
Sum Kostnader	1 346 877	1 646 953	1 605 029	1 006 710	1 537 606
Gebyrinntekter	896 890	990 444	1 105 527	1 096 545	1 201 903
Andre inntekter	0	0	8 000	22 218	5 966
Bruk av selvkostfond	0	0	0	0	0
Sum inntekter	896 890	990 444	1 113 527	1 118 763	1 207 869



ÅRSMELDING 2012 LOPPA KOMMUNE

Dekningsgrad	67 %	60 %	69 %	111 %	79 %
(Overdekning+/underdekning-)	-449 987	-656 509	-491 502	112 053	-329 737

SLAM/SEPTIK

	2008	2009	2010	2011	2012
Direkte driftsutgifter	168 391	188 006	155 721	176 238	250 440
Indirekte kostnader	2 000	2 000	2 000	2 060	2 122
Avskrivninger	0	0	0	0	0
Kalkulatoriske renter	0	0	0	0	0
Avstetning til selvkostfond	0	0	0	0	0
Sum Kostnader	170 391	190 006	157 721	178 298	252 562
Gebyrinntekter	144 596	173 926	160 758	180 887	198 421
Andre inntekter	0	0	0	0	0
Bruk av selvkostfond	0	0	0	0	0
Sum inntekter	144 596	173 926	160 758	180 887	198 421
Dekningsgrad	85 %	92 %	102 %	101 %	79 %
(Overdekning+/underdekning-)	-25 795	-16 080	3 037	2 589	-54 141

FEIING

	2008	2009	2010	2011	2012
Direkte driftsutgifter	294 440	47 174	279 787	363 908	302 472
Indirekte kostnader	3 000	3 000	3 000	3 433	3 536
Avskrivninger		0	0	0	0
Kalkulatoriske renter	0	0	0	0	0
Avstetning til selvkostfond	0	0	0	0	0
Sum Kostnader	297 440	50 174	282 787	367 341	306 008
Gebyrinntekter	25 203	0	44 661	56 098	7 576
Andre inntekter	59 303	9 113	56 341	97 581	21
Bruk av selvkostfond	0	0	0	0	0
Sum inntekter	84 506	9 113	101 002	153 679	7 597
Dekningsgrad	28 %	18 %	36 %	42 %	2 %
(Overdekning+/underdekning-)	-212 934	-41 061	-181 785	-213 662	-298 411

Overdekning skal avsettes til selvkostfond. Underdekning kan dekkes inn hvis kommunen har tidligere avsatte midler på selvkostfondene. Det er avsatt kr. 40 824 til renovasjonsfond, og det er brukt kr. 112.053 fra avløpsfond.

Indirekte kostnader til revisjon og økonomitjenester er stipulert til kr. 70 711,- og fordelt på selvkostområdene etter områdenes budsjettmessige størrelse.

Kalkulatoriske renter baserer seg på en rentesats på 1,44 % beregnet ut fra rente for statsobligasjoner med gjenværende løpetid på 3 år, med et tillegg på 1 %. Grunnlaget for beregning av kalkulatoriske renter er den bokførte verdi på anleggsmidlene per 31.12.2011.



NOTE NR 21: TJENESTEYTINGSAVTALE: LOPPA KOMMUNE OG LOPPA KIRKELIGE FELLESRÅD

Samlet tjenesteyting fra Loppa kommune:	
Husleie på Rådhuset og fellesutgifter	65 000
Kopiering og porto	28 000
Leie for bruk av kommunens regnskap og lønssystem	10 000
Telefonutgifter	3 500
Leie av den kommunale maskinpark	11 000
Loppa kommune stiller med en servicemedarbeider i forbindelse med begravelser	46 000
Sum	163 500
Gjenytelse fra Loppa kirkelige fellesråd	
Loppa kommune disponerer Kirketjener i 35 % av hans stilling	142 300
Netto tjenesteytingsavtale	21 200

Noten viser netto kostnaden for tjenesteytingsavtalen mellom Loppa kommune og Loppa kirkelige fellesråd. Denne ble inngått første gang i 1998 og ble sist redigert i 2007.

Loppa kommune yter tjenester til Loppa kirkelige fellesråd til en verdi av 163.500, mens gjenytelsen fra fellesrådet har en verdi på kr. 142.300.

Legges frem i note, da verdiene ikke er synliggjort i kommunens regnskap.



ÅRSMELDING 2012 LOPPA KOMMUNE

NOTE NR 22: KAPITALKONTOEN		
	DEBET	KREDIT
INNGÅENDE BALANSE		97 841 543,81
Salg av fast eiendom og anlegg		
Av- og nedskrivning av fast eiendom og anlegg	5 339 474,00	
Aktivering av fast eiendom og anlegg		10 798 667,00
Salg av utstyr, maskiner og transportmidler		
Av- og nedskrivning av utstyr, maskiner, transp.m.		
Oppskrivning av utstyr, maskiner, transp.m.		
Oppskrivning av fast eiendom		
Aktivering av utstyr, maskiner og transportmidler		390 000,00
Salg av aksjer og andeler	0,00	
Nedskrivning av aksjer og andeler		
Kjøp av aksjer og andeler		302 060,00
Oppskrivning av aksjer og andeler		
Aktivering av pensjonsmidler		
Mottatte avdrag på utlån	737 807,06	
Av- og nedskrivning på utlån		
Utlån		1 115 000,00
Oppskrivning utlån		
Bruk av midler fra eksterne lån	3 237 207,19	
Avdrag på eksterne lån		4 203 523,00
Endring pensjonsforpliktelser	4 261 031,00	
Endring skyldig arb.g.avgift av netto pensj. forpliktelse		
Urealisert valutatap		
Urealisert valutagevinst		0,00
UTGÅENDE BALANSE	101 075 274,56	
SUM	114 650 793,81	114 650 793,81

Øksfjord 19.04.2012.

Bjørnar Tollefsen
RådmannCamilla Hansen
Økonomisjef