



## Loppa kommune

## Møteinnkalling

Utvalg: Hovedutvalg for teknisk, plan og næring  
Møtested: Kommunestyresalen, Loppa Rådhus  
Dato: 09.09.2013  
Tid: 17:00

Forfall meldes til utvalgssekretær som sørger for innkalling av varamenn. Varamenn møter kun ved spesiell innkalling.

Saksnr	Innhold	Lukket
PS 36/13	Godkjenning av protokoll fra forrige møte	
PS 37/13	Referatsaker	
PS 38/13	Sommeråpen vei rundt tunellen på RV 882 Øksfjord.	
PS 39/13	Brannordning Loppa kommune - avtale om samarbeid med Alta kommune sitt brannvesen	
PS 40/13	Behov for vedlikehold av kommunale veier i Sør-Tverrfjord og Langfjordhamn	
PS 41/13	26/423 Søknad om kjøp av tomt-Holmveien	
PS 42/13	7/34 Søknad om dispensasjon fra Kommuneplan - arealdel for Loppa kommune	

Jan-Eirik Jensen  
Utvalgsleder (s)

Innkalling er sendt til:

Navn	Funksjon	Representerer
Jan Eirik Jensen	Leder	KP
Linda Rostrup Martinsen	Medlem	
Gjermund Amundsen	Medlem	AP/SV
Thorbjørn Johnsen	Nestleder	H
Stein Thomassen	Medlem	SP

**PS 36/13 Godkjenning av protokoll fra forrige møte**

**PS 37/13 Referatsaker**

RS 9/13 Tillatelse etter forurensningsloven - lokaliteten Vassvika

RS 10/13 Tillatelse etter forurensningsloven - lokaliteten Marøya

RS 11/13 Naturfaglig uttalelse til etablering av ny akvakulturlokalitet i Vassvika

RS 12/13 Naturfaglig uttalelse

RS 13/13 Mainstream Norway AS - Akvakulturtillatelse for matfisk av laks, ørret og regnbueørret i sjøvann



FYLKESMANNEN I FINNMARK  
Miljøvernavdelingen

FINNMÁRKKU FYLKKAMÁNNI  
Birasgáhttenossodat

Finnmark fylkeskommune

Henry Karlsens plass 1  
9815 Vadsø

20 AUG 2013

Deres ref

Deres dato

Vår ref  
Sak 2012/354  
Ark 542.1

Vår dato  
13.08.2013

Saksbehandler/direkte telefon: Eirik Frøiland - 78 95 03 11

## Tillatelse etter forurensningsloven - lokaliteten Vassvika i Loppa kommune

Vi viser til søknad fra Mainstream Norway AS, datert 16. januar 2012, om ny lokalitet ved Vassvika i Sandlandsfjorden i Loppa kommune.

### Vedtak

---

**Mainstream Norway AS får tillatelse, i medhold av lov om vern mot forurensninger og om avfall av 13. mars 1981 nr 6 (forurensningsloven) §§ 11 og 16, til utslipp til vann og luft fra oppdrettslokaliteten Vassvika i Loppa kommune. Maksimal tillatt biomasse på lokaliteten er 3600 tonn. Finnmark fylkeskommune kartfester lokaliteten.**

---

### Tillatelsens ramme

Tillatelsen gjelder fra dagens dato. Vilkårene i vedlagte utslippstillatelse skal til enhver tid være oppfylt.

### Redegjørelse for saken

Mainstream Norway AS søker om ny lokalitet for oppdrett av laks og regnbueørret ved Vassvika. Lokaliteten ligger sør-vest av øya Silda i Sandlandsfjorden i Loppa kommune. Virksomheten søker om en produksjonsstørrelse på 3599 tonn (MTB).

Anlegget er lokalisert i område avsatt til akvakultur i gjeldende arealplan for Loppa kommune. Kommunens uttalelse i saken består av et positivt vedtak fra kommunestyret av 14. juni 2013. Det fremgår ikke av dette vedtaket om søknaden er i tråd med kommuneplanens arealdel, men ut i fra vedleggene til søknaden, leser Fylkesmannen at anlegget vil ligge innenfor område avsatt til akvakulturformål. Omkringliggende sjøareal er udisponert i arealplanen, og dermed vil det heller ikke være i strid med planen om det skulle vise seg at enkelte fortøyninger strekker seg ut over grensen for akvakulturområdet.

## Begrunnelse for vedtaket

### *Bunntopografi*

Anlegget er plassert over en relativt bratt skråning ut av øya Silda. I anleggets bredde skråner bunnen fra ca. 70 meter til nærmere 140 meter. Like utenfor flater bunnen ut, i et dypområde med dybde 170 meter.

Utover i Sandlandsfjorden stiger terrenget gradvis ut mot Lopp havet. Terskeldypet er ca. 40 meter, før det igjen stuper ned mot 450-480 meter nord av Silda. Sandlandsfjorden har en terskelformasjon, men vannutskiftning vil også skje gjennom sundene på begge sider av Marøya, fra Bergsfjorden.

### *Sedimentundersøkelser*

Det er utført B-undersøkelser ved lokaliteten i mai 2011. Det ble funnet silt på 7 av 10 stasjoner, og noen få stasjoner hadde også innslag av skjellsand og sand. To stasjoner hadde fjellbunn.

Ved foten av skråningen er bunntypen myk, og det er registrert noe lukt på alle de fire stasjonene som ble lagt her.

### *Strømforhold og vannutskiftning*

Strømforholdene er målt i perioden august - september 2011. Det er benyttet dopplermålere, av typen punktmåler. Spredningsstrøm er målt på 68 m, og bunnstrøm er målt 3 meter over bunn på 110 meters dyp.

Sett i forhold til type måleinstrument, vurderes den målte gjennomsnittlige strømstyrken på spredningsdyp til å være moderat med tanke på partikkelspredning (3 cm/sek). Ved bunn er det målt 3,5 cm/sek, og dette vurderes som sterk strøm på den aktuelle dybden. Retningsstabiliteten er derimot svak på begge dyp, vurdert på bakgrunn av Neumanns parameter, samt lav residualstrøm i forhold til gjennomsnittlig styrke.

### *Naturverdier*

Sandlandsfjorden, Bergsfjorden og Langfjorden inngår i forslag til marin verneplan for Lopp havet. Det er sjøbunnen med tilhørende dyre- og planteliv som utgjør de viktigste verneverdiene.

## **Prinsipper for offentlig beslutningstaking ihht. Naturmangfoldsloven og vannforskriften**

Etter naturmangfoldslovens §§ 1 og 5 er det et mål at artene og deres genetiske mangfold ivaretas på lang sikt, og at artene forekommer i levedyktige bestander i sine naturlige utbredelsesområder. Tiltak etter naturmangfoldloven skal imidlertid veies opp i mot andre viktige samfunnsinteresser jf. § 14. En slik avveining skal ikke medføre at målet i § 5 fravikes, men at tiltaket vil kunne medføre at målet i § 5 nås på en annen måte eller i et annet tempo enn hvis naturmangfoldet hadde vært det eneste hensynet å ta.

Etter naturmangfoldslovens § 7 skal prinsippene i lovens §§ 8 -12 legges til grunn som retningslinjer ved utøving av offentlig myndighet. Utgangspunktet for beslutninger som kan påvirke naturmangfoldet er at beslutningsgrunnlaget skal være best mulig jf. naturmangfoldsloven § 8. Dersom beslutningsgrunnlaget ikke er tilstrekkelig, kommer naturmangfoldslovens § 9 (føre-var-prinsippet) til anvendelse.

Vannforskriften gir rammer for fastsettelse av miljømål som skal sikre en mest mulig helhetlig beskyttelse og bærekraftig bruk av vannforekomstene. Overflatevann skal beskyttes mot tilstandsforringelse, og det er satt som mål at vannforekomstene skal ha minst god økologisk og god kjemisk tilstand, jf. § 4.

Ny aktivitet eller nye inngrep som medfører fare for forringelse av tilstand, som ikke utelukkende knyttes til endringer i vannforekomstens fysiske egenskaper, kan kun tillates dersom det sannsynliggjøres at forringelsen er begrenset fra svært god tilstand til god tilstand.

#### **Fylkesmannens vurderinger**

Strømforholdene som er målt vurderes som gode til moderate med tanke på partikkelspredning. Strømstyrken sammenholdt med relativt stor dybde taler for akseptabel spredning, men lav retningsstabilitet kan føre til at spredningsarealet begrenses.

Olex-målinger av topografien viser ikke utpregede groper eller topper like under anlegget, men B-undersøkelsene viser tydelig at akkumulering av organisk materiale vil kunne skje ved foten av skråningen like utenfor anlegget. Det er nødvendig å inkludere noen grabbskudd i dette området ved oppfølgende B-undersøkelser.

Sandlandsfjordens terskelfjord-aktige topografi gir behov for å overvåke miljøtilstanden i dypområdene når den totale tilførselen av organisk stoff blir høy. Lokaliteten Marøya ligger i samme resipient, med 2 km avstand.

Ut i fra erfaring med lignende lokaliteter, mener Fylkesmannen at det er mulig å drive et anlegg med MTB 3600 uten å overskride grensene for akseptabel miljøtilstand, jf. vilkår 3.1 i tillatelsen. De omtalte sediment- og strømforholdene gir likevel risiko for uakseptable forurensningsmessige effekter, dersom man ikke oppnår tilstrekkelig kontroll med appetitt og føring. Denne risikoen kan håndteres gjennom overvåking av bunnforholdene.

Ved overvåking av blant annet bunnfauna, vil man kunne iverksette tiltak dersom miljøtilstanden i vannforekomsten Sandlandsfjorden forringes. En slik forringelse vil være fullt reversibel, med tilstrekkelig grad av produksjons- eller utslippsbegrensning. Vannforskriftens § 12 virker derfor ikke begrensende på skjønnsrommet i forurensningslovens § 11.

Sandlandsfjorden inngår i foreslått verneområde i marin verneplan for LoppHAVet. Fylkesmannen viser til midlertidige retningslinjer for behandling av saker som kan berøre kandidatområder til plan for marine beskyttede områder, fastsatt av Miljøverndepartementet, Fiskeri- og Kystdepartementet, Nærings- og handelsdepartementet og Olje- og energidepartementet. Retningslinjene gjelder for disse departementenes fagmyndigheter, ved saksbehandling og rådgivning overfor andre myndigheter.

Generelt gjelder at man i det enkelte tilfelle må vurdere konsekvensene av nye tiltak opp mot områdets verneverdier og verneformål. Førre var-prinsippet og best tilgjengelige kunnskap skal legges til grunn. Nye aktiviteter eller inngrep som kan føre til varig skade skal så langt mulig unngås. For referanseområder innenfor verneområdene, gjelder som generell retningslinje at områdene bør bevares mest mulig uberørte. Avstanden til nærmeste referanseområde, ytterst i fjorden, er 10 km. Fylkesmannen mener at det er usannsynlig at lokaliteten Vassvika kan påvirke bunnforholdene så langt unna.

Fylkesmannen vurderer at eventuell skade på verneverdiene på sjøbunnen som følge av forurensning fra lokaliteten, vil kunne påvises gjennom overvåkning av bunnfaunaen.

#### **Konklusjon**

Virksomheten gis tillatelse etter forurensningsloven for en produksjon med MTB 3600 tonn. Fylkesmannen presiserer at MTB er å anse som en absolutt produksjonsbegrensning, og at produksjonen må tilpasses miljøforholdene på lokaliteten. Miljøpåvirkningen skal overvåkes (vilkår 6.2), og vurderes opp mot fastsatte grenser for akseptabel tilstand (vilkår 3.1). Virksomheten er selv ansvarlig for å gjennomføre nødvendige tiltak ved en negativ utvikling. Dersom grensene for miljøtilstand overskrides, vil Fylkesmannen kunne endre tillatelsen.

Virksomheten gjøres spesielt oppmerksom på at det må gjennomføres prøvetaking for første C-undersøkelse før det kan settes ut fisk på lokaliteten. Hensikten med dette kravet er å fremskaffe kunnskap om før-tilstanden.

#### **Erstatningsansvar**

Utslippstillatelsen fritar ikke for erstatningsansvar for forurensningsskade etter forurensningsloven § 10 og kap. 8.

#### **Klageadgang mv.**

Vedtaket kan påklages til Miljødirektoratet i henhold til forvaltningsloven kapittel VI av sakens parter, eller andre med rettslig klageinteresse, innen 3 uker fra det tidspunktet underretning om dette vedtaket er kommet fram til vedkommende part. Klagen bør begrunnes og skal angi det vedtak som det klages over, og den eller de endringer som ønskes. Klagen skal sendes til Fylkesmannen i Finnmark.

En eventuell klage fører ikke til at iverksettelsen av vedtaket utsettes. Dersom vedtaket blir påklaget, kan Fylkesmannen eller Miljødirektoratet bestemme at vedtaket ikke skal iverksettes før klagefristen er ute eller klagen er endelig avgjort, jmfør forvaltningsloven § 42. Avgjørelsen av spørsmålet om iverksettelse kan ikke påklages jmfør forvaltningslovens § 2 bokstav b, jmfør § 28.

Med hilsen

Stig Moen  
seksjonsleder

Eirik Frøiland  
overingeniør

*Dette dokumentet er godkjent elektronisk og derfor uten underskrift.*

#### Kopi til:

Fiskeridirektoratet	Postboks 185 Sentrum	5804	Bergen
Mattilsynet	Postboks 383	2381	Brumunddal
Mainstream Norway AS		8286	NORDFOLD
Mainstream Norway AS	Havneveien 36	9610	RYPEFJORD
Loppa kommune	Parkv. 1/3	9550	Øksfjord

#### Vedlegg

1 Utslippstillatelse - lokaliteten Vassvika



FYLKESMANNEN I FINNMARK  
Miljøvernavdelingen

FINNMÁRKKU FYLKKAMÁNNI  
Birásgáhttenossodat

Vedlegg 1.

## Utslippstillatelse av 14. august 2013

til

**Mainstream Norway AS**

**Vassvika**

Mainstream Norway AS får tillatelse til utslipp fra akvakulturlokalitet ved Vassvika i Loppa kommune. Tillatelsen er gitt med hjemmel i forurensningslovens §§ 11 og 16. Tillatelsen gjelder fra dags dato på de vilkår som følger under.

Tillatelsen er gitt på grunnlag av opplysninger i søknaden, datert 16. januar 2013, og andre innkomne brev i saken.

### Data om virksomheten

Virksomhet	Mainstream Norway AS
Org. nummer (bedrift)	961 922 976
Adresse	8286 Nordfold
Lokalitet	Vassvika
Kommune	Loppa
NACE-kode og bransje	03.211 Produksjon av matfisk, bløtdyr, krepsdyr og pigghuder i hav- og kystbasert akvakultur
Kontrollklasse <sup>1</sup>	4

Tillatelse gitt: 14.08.2013

Stig Moen  
seksjonsleder

Eirik Frøiland  
overingeniør

*Dette dokumentet er godkjent elektronisk og derfor uten underskrift.*

<sup>1</sup> Det samme som risikoklasse iht. Forurensningsforskriftens kapittel 39 om gebyr til statskassen for Klima- og forurensningsdirektoratets arbeid med tillatelser og kontroll etter forurensningsloven



## **1. Tillatelsens ramme**

Denne tillatelsen gjelder oppdrett av laks og regnbueørret i sjø ved oppdrettslokaliteten Vassvika i Loppa kommune. Tillatt produksjonsstørrelse ved anlegget er 3600 tonn MTB.

## **2. Generelle vilkår**

### **2.1 Ansvarsforhold**

Mainstream Norway AS er ansvarlig for at vilkårene i tillatelsen blir overholdt.

### **2.2 Plikt til å redusere forurensning så langt som mulig**

All forurensning fra bedriften, herunder utslipp til luft og vann, samt støy og avfall, er isolert sett uønsket. Selv om utslippene holdes innenfor fastsatte utslippsgrenser, plikter bedriften å redusere sine utslipp, herunder støy, så langt dette er mulig uten urimelige kostnader.

### **2.3 Tiltak ved økt forurensningsfare**

Hvis det viser seg at de planlagte miljøbeskyttende tiltak ikke virker som forutsatt, skal den ansvarlige så tidlig som mulig søke nye løsninger som ivaretar miljøet. Den ansvarlige kan umiddelbart bli pålagt å sette i gang forbedrende tiltak.

### **2.4 Opplysningsplikt m.m.**

Bedriften plikter å la representanter for Fylkesmannen føre tilsyn til enhver tid, jf. forurensningsloven §§ 49 og 50.

### **2.5 Tvangsmulkt og straffeansvar**

Fylkesmannen kan fastsette tvangsmulkt til staten for å sikre at lovens bestemmelser og vilkårene i denne tillatelsen overholdes, jf. forurensningsloven § 73. Overtredelse av vilkårene i tillatelsen er straffbart i henhold til forurensningslovens kap.10.

### **2.6 Erstatningsansvar**

Tillatelsen utelukker ikke erstatningsansvar for eventuelle skader, ulemper eller tap forårsaket av eventuell forurensning, jf. forurensningsloven § 56.

### **3.1 Utslipp til sjø – grenser for akseptabel miljøtilstand**

Utslippene skal ikke endre miljøtilstanden i resipienten på uakseptabel måte, og den ansvarlige skal dokumentere miljøtilstanden i resipienten. Dette kravet følger også av akvakulturdriftsforskriften §§ 35 og 36<sup>2</sup>, hvor fiskeridirektoratet er myndighet. Minimumskravet til miljøovervåking ved denne lokaliteten fremgår av vilkår 6.2.

---

<sup>2</sup> FOR-2008-06-17-822: Forskrift om drift av akvakulturanlegg (akvakulturdriftsforskriften).

- Miljøtilstanden skal være 3 eller bedre på sjøbunnen under og nær ved akvakulturanlegget. Miljøtilstanden skal undersøkes og dokumenteres slik Norsk Standard, NS 9410 beskriver for B-undersøkelser.
- Strandsonen skal ikke bli synlig påvirket av utslippet eller annen forurensning fra akvakulturvirksomheten.
- Miljøtilstanden skal være *god* (tilstandsklasse II) for dypvann, bløtbunnsfauna og sediment slik Veileder for klassifisering av miljøkvalitet i fjorder og kystfarvann (SFT-veileder TA-1467/1997) beskriver. Miljøtilstanden skal undersøkes og dokumenteres slik Norsk Standard, NS 9410 beskriver for C-undersøkelser.

### 3.2 Fôring og produksjon

Ved fôring av fisken skal tap og spill unngås. Dersom våtfôr benyttes, skal fôret tilsettes tilstrekkelig bindemiddel for å hindre umiddelbar oppløsning. Dødfiskopptak skal skje så ofte at forråtnelse og oppløsning av død fisk unngås.

### 3.3 Medisiner, kjemikalier ol

Medisiner, insekticider, kjemikalier og lignende skal lagres forsvarlig og avlåst slik at de ikke er tilgjengelige for uvedkommende. Lagerlokalet skal utformes slik at spill ved uhell eller lignende ikke slippes ut og kan samles opp, for eksempel ved hjelp av oppsamlingstanker/kanter med tilstrekkelig volum. Anvendelse og utslipp av medisiner, insekticider, desinfeksjonsmidler og lignende skal skje i samsvar med gjeldende regelverk/retningslinjer fra myndighetene.

### 4. Utslipp til luft

Fôrlagring, fôrtilberedning, spyling og tørking av nøter samt andre aktiviteter ved anlegget skal foregå på en slik måte at det ikke fører til luktulemper av betydning for naboer eller andre.

### 5. Støy

Virksomhetens bidrag til utendørs støy ved omkringliggende boliger, pleieinstitusjoner, fritidsboliger, utdanningsinstitusjoner, barnehager og rekreasjonsområder skal ikke overskride grenseverdier i tabellen under, målt eller beregnet som frittfeltsverdi ved den mest støyutsatte fasade.

Dag (kl. 07-19) $L_{pAekv12h}$	Kveld (kl. 19-23) $L_{pAekv4h}$	Natt (19-23) (kl. 23-07) $L_{pAekv8h}$	Søndag/helligdager (kl. 07-23) $L_{pAeq16h}$	Natt (kl. 23-07) $L_{AI}$
55 dB (A)	50 dB (A)	45 dB (A)	50 dB(A)	60 dB(A)

### 6. Kontroll og forebyggende tiltak

#### 6.1 Internkontroll

Virksomheten plikter å ha internkontrollsystem for *ytre miljø* i henhold til internkontrollforskriften<sup>3</sup>. Det skal blant annet inneholde skriftlige rutiner om avfallshåndtering, miljøovervåking, beredskap ved uhell m.m. Se [www.regelhjelp.no](http://www.regelhjelp.no).

<sup>3</sup> Forskrift 06.12.1996 om systematisk helse-, miljø- og sikkerhetsarbeid i virksomheter.

## 6.2 Miljøundersøkelser

### *B-undersøkelse*

Virksomheten plikter å gjennomføre B-undersøkelser ved lokaliteten med frekvens i henhold til NS 9410.

Samtidig med B-undersøkelsene skal det gjennomføres en enkel strandsonebefaring, hvor all miljøpåvirkning som kan tilskrives driften på lokaliteten dokumenteres med tekst og bilder. Forhold som skal omtales er for eksempel fett og oljefilm, algevekst, forsøpling m.m.

Rapportering av B-undersøkelser skal skje i samsvar med kravene fra Fiskeridirektoratet:

- rapportering av B-undersøkelser skal skje elektronisk gjennom Altinn.
- virksomheten skal legge ved rapporten i PDF-format.
- frist for rapportering er senest 1 måned etter feltundersøkelse.

### *C-undersøkelse*

Virksomheten skal gjennomføre C-undersøkelser på lokaliteten hvert tredje år. Feltarbeid for første undersøkelse må gjennomføres før utsatt av fisk kan finne sted. Undersøkelsene skal utføres i henhold til NS-9410. Rapportering skal skje til Fylkesmannen, senest 6 måneder etter feltundersøkelse.

## 6.3 Akutte utslipp

Akutte utslipp skal varsles til nødtelefon 110, Fylkesmannen og nærmeste kystradio, i henhold til forskrift 09.07.1992 om varsling av akutt forurensning eller fare for akutt forurensning. Den ansvarlige skal gjennomføre tiltak for å redusere risikoen for akutte utslipp.

## 7. Avfall

Virksomheten plikter å sette seg inn i relevant regelverk som gjelder håndtering av avfall. Alt avfall skal bringes til mottaker som er godkjent av forurensningsmyndighetene. Tilgjengelige gjenvinnings- og returordninger skal benyttes (f.eks. plast, elektriske og elektroniske produkter og farlig avfall). Les mer på [www.regelhjelp.no](http://www.regelhjelp.no) og [www.miljødirektoratet.no](http://www.miljødirektoratet.no). Alle typer avfall (dødfisk, slakteavfall, fett, slam, plast, fôrsekker, papir, kjemikalierester osv.) skal **samles opp** etter hvert og håndteres slik at det ikke oppstår forurensningsmessige ulemper. Dumping i sjø/ vassdrag, nedgraving eller brenning er ikke tillatt.

## 8. Eierskifte, driftstans og konkurs

Dersom virksomheten har vært nedlagt eller ute av drift i mer enn 2 år, må det gis melding til Fylkesmannen som avgjør om ny søknad er nødvendig. Ved nedleggelse eller stans av virksomheten plikter ansvarshavende å sørge for rydding og istandsetting av de berørte områdene, jf. forurensningsloven § 20 og avfallsforskriften § 11-9.

## 9. Endring av tillatelsen

Denne tillatelsen kan endres, oppheves eller få nye vilkår, jf. forurensningsloven § 18.



FYLKESMANNEN I FINNMARK  
Miljøvernavdelingen

FINNMÁRKKU FYLKKAMÁNNI  
Birasgáhttenossodat

Finnmark fylkeskommune

Henry Karlsens plass 1  
9815 Vadsø

20 AUG 2013

Deres ref

Deres dato

Vår ref  
Sak 2012/307  
Ark 542.1

Vår dato  
14.08.2013

Saksbehandler/direkte telefon: Eirik Frøiland - 78 95 03 11

## Tillatelse etter forurensningsloven - lokaliteten Marøya i Loppa kommune

Vi viser til søknad fra Mainstream Norway AS avdeling Finnmark, datert 27. mars 2013, om biomasseøkning for lokaliteten Marøya i Sandlandsfjorden i Loppa kommune.

### Vedtak

---

**Mainstream Norway AS får tillatelse, i medhold av lov om vern mot forurensninger og om avfall av 13. mars 1981 nr 6 (forurensningsloven) §§ 11 og 16, til utslipp til vann og luft fra oppdrettslokaliteten Marøya i Loppa kommune. Maksimal tillatt biomasse på lokaliteten er 3600 tonn. Finnmark fylkeskommune kartfester lokaliteten.**

---

### Tillatelsens ramme

Tillatelsen gjelder fra dagens dato. Vilkårene i vedlagte utslippstillatelse skal til enhver tid være oppfylt.

### Redegjørelse for saken

Mainstream Norway AS søker om biomasseøkning for lokaliteten Marøya, som er godkjent for oppdrett av laks og regnbueørret. Lokaliteten ligger innerst i Sandlandsfjorden i Loppa kommune. Virksomheten søker om en produksjonsstørrelse på 3600 tonn (MTB).

Anlegget er lokalisert i område avsatt til akvakultur i gjeldende arealplan for Loppa kommune. Kommunen skriver at søknaden er i tråd med planen gjennom oversendelse av vedtak i hovedutvalg for teknisk, plan og næring av 19.06.2013. Ut i fra kart nr. 3 og 4B i vedleggene til søknaden, leser Fylkesmannen at anleggets nordvestlige hjørne, samt en vesentlig del av fortøyningene mot nord og vest, vil strekke seg ut av området avsatt til akvakulturformål. Dette medfører ikke en konflikt med arealplanen, da omkringliggende sjøareal er udisponert i arealplanen.

## Begrunnelse for vedtaket

### *Sedimentundersøkelser*

Det er utført B-undersøkelser ved lokaliteten i april 2011 og april 2013. Biomassen var på begge disse tidspunktene relativt lav i forhold til gjeldende MTB.

Graden av finpartikulært innhold i prøvene beskrives noe forskjellig i de to rapportene. I 2011 ble det utelukkende funnet silt, mens grovere sedimenter med skjellsand og sand blir beskrevet i 2013, hvor kun 1 stasjon hadde silt.

Noe organisk belastning er registrert, men begge rapporter konkluderer med lokalitetstilstand 1.

### *Strømforhold og vannutskiftning*

Strømforholdene er målt i perioden april - mai 2011. Det er benyttet rotormålere. Spredningsstrøm er målt på 40 m, og bunnstrøm er målt 3 meter over bunn på 52 meters dyp.

Strømretning på spredningsdyp og bunn dyp er relativt like, med hovedretning mot sør. Gjennomsnittlig strømstyrke vurderes som svært sterk for bunn, og sterk for spredningsdyp (målt til hhv. 3,5 og 3,8 cm/sek), og andel strømstille er svært lav på begge dyp (2 %). Neumanns parameter er ikke beregnet, men differansen mellom gjennomsnittlig strømstyrke og residualstrømmens styrke er liten, så retningen for partikkelspredning antas å være stabil.

### *Bunntopografi*

Anlegget er plassert over en svak ryggformasjon som strekker seg vestover ut av Marøya. I hver av kort-sidene av anlegget skråner terrenget svakt. Dybdene under anlegget varierer mellom 55 og 70 meter.

Nord-vest av anlegget ligger et dypområde innerst i Sandlandsfjorden med dybde 170 meter. Utover i fjorden stiger terrenget gradvis ut mot LoppHAVet. Terskeldypet er ca. 40 meter, før det igjen stuper ned mot 450-480 meter nord av Silda. Sandlandsfjorden har en terskelformasjon, men vannutskiftning vil også skje gjennom sundene på begge sider av Marøya, fra Bergsfjorden.

### *Naturverdier*

Sandlandsfjorden, Bergsfjorden og Langfjorden inngår i forslag til marin verneplan for LoppHAVet. Det er sjøbunnen med tilhørende dyre- og planteliv som utgjør de viktigste verneverdiene.

### **Prinsipper for offentlig beslutningstaking ihht. Naturmangfoldsloven og vannforskriften**

Etter naturmangfoldslovens §§ 1 og 5 er det et mål at artene og deres genetiske mangfold ivaretas på lang sikt, og at artene forekommer i levedyktige bestander i sine naturlige utbredelsesområder. Tiltak etter naturmangfoldloven skal imidlertid veies opp i mot andre viktige samfunnsinteresser jf. § 14. En slik avveining skal ikke medføre at målet i § 5 fravikes, men at tiltaket vil kunne medføre at målet i § 5 nås på en annen måte eller i et annet tempo enn hvis naturmangfoldet hadde vært det eneste hensynet å ta.

Etter naturmangfoldslovens § 7 skal prinsippene i lovens §§ 8 -12 legges til grunn som retningslinjer ved utøving av offentlig myndighet. Utgangspunktet for beslutninger som kan påvirke naturmangfoldet er at beslutningsgrunnlaget skal være best mulig jf. naturmangfoldsloven § 8. Dersom beslutningsgrunnlaget ikke er tilstrekkelig, kommer naturmangfoldslovens § 9 (føre-var-prinsippet) til anvendelse.

Vannforskriften gir rammer for fastsettelse av miljømål som skal sikre en mest mulig helhetlig beskyttelse og bærekraftig bruk av vannforekomstene. Overflatevann skal beskyttes mot tilstandsforringelse, og det er satt som mål at vannforekomstene skal ha minst god økologisk og god kjemisk tilstand, jf. § 4.

Ny aktivitet eller nye inngrep som medfører fare for forringelse av tilstand, som ikke utelukkende knyttes til endringer i vannforekomstens fysiske egenskaper, kan kun tillates dersom det sannsynliggjøres at forringelsen er begrenset fra svært god tilstand til god tilstand.

#### **Fylkesmannens vurderinger**

Strømforholdene som er målt vurderes som gunstige med tanke på partikkelspredning. Olexmålinger av topografien viser ikke utpregede groper eller topper like under anlegget, men B-undersøkelsene antyder noe varierende forhold for akkumulering av organisk materiale i nærsonen til anlegget.

Lokalitetstilstanden er i beste klasse i begge B-rapporter, men denne dokumentasjonen er av mindre verdi for vurderingen av biomasseutvidelse. Til tross for at man er i sluttfasen av andre driftssyklus, er det ikke tatt prøver på et tidspunkt med høy belastning. Ikke bare lav biomasse, men også svært lav temperatur taler for at man har valgt feil tidspunkt for B-undersøkelsene. Særlig den første undersøkelsen burde vært tatt påfølgende høst. Dette fører til at beslutningsgrunnlaget for utvidessøknaden er mer usikkert enn det burde ha vært.

Sandlandsfjordens terskelfjord-aktige topografi gir behov for å overvåke miljøtilstanden i dypområdene når den totale tilførselen av organisk stoff blir høy. Det foreligger en søknad om ny lokalitet med avstand ca. 2 km i samme resipient. Søknadene blir behandlet separat, men det vil bli tatt hensyn til samlet belastning når vilkår for miljøovervåkning fastsettes.

Særlig strømforholdene taler for at lokaliteten ved Marøya tåler en utvidelse. Både strømstyrke og retningsstabilitet tilsier at det er liten fare for akkumulering av organisk avfall. Usikkerheten som er skapt gjennom valg av tidspunkt for B-undersøkelser, kan oppklares ved at virksomheten gjennomfører ny B-undersøkelse høsten 2013, når den mest intensive føringsperioden kulminerer.

Selv om det forventes moderate lokale effekter ved anlegget, antas det at miljøtilstanden i vannforekomsten Sandlandsfjorden ikke vil forringes som følge av en økning i MTB på 900 tonn. Miljøtilstanden i vannforekomsten måles blant annet gjennom overvåkning av bløtbunnsfauna. Vannforskriftens § 12 virker derfor ikke begrensende på skjønnsrommet i forurensningslovens § 11.

Sandlandsfjorden inngår i foreslått verneområde i marin verneplan for LoppHAVet. Fylkesmannen viser til midlertidige retningslinjer for behandling av saker som kan berøre kandidatområder til plan for marine beskyttede områder, fastsatt av Miljøverndepartementet, Fiskeri- og Kystdepartementet, Nærings- og handelsdepartementet og Olje- og energidepartementet. Retningslinjene gjelder for disse departementenes fagmyndigheter, ved saksbehandling og rådgivning overfor andre myndigheter.

Generelt gjelder at man i det enkelte tilfelle må vurdere konsekvensene av nye tiltak opp mot områdets verneverdier og verneformål. Førre var-prinsippet og best tilgjengelige kunnskap skal legges til grunn. Nye aktiviteter eller inngrep som kan føre til varig skade skal så langt mulig unngås. For referanseområder innenfor verneområdene, gjelder som generell retningslinje at områdene bør bevares mest mulig uberørte. Avstanden til nærmeste referanseområde, ytterst i fjorden, er 12 km. Det er usannsynlig at lokaliteten Marøya kan påvirke bunnforholdene så langt unna.

Fylkesmannen vurderer at eventuell skade på verneverdiene på sjøbunnen som følge av forurensning fra lokaliteten, vil kunne påvises gjennom overvåkning av bunnfaunaen.

### Konklusjon

Virksomheten gis tillatelse etter forurensningsloven for en produksjon med MTB 3600 tonn. Fylkesmannen presiserer at MTB er å anse som en absolutt produksjonsbegrensning, og at produksjonen må tilpasses miljøforholdene på lokaliteten. Miljøpåvirkningen skal overvåkes (vilkår 6.2), og vurderes opp mot fastsatte grenser for akseptabel tilstand (vilkår 3.1). Virksomheten er selv ansvarlig for å gjennomføre nødvendige tiltak ved en negativ utvikling. Dersom grensene for miljøtilstand overskrides, vil Fylkesmannen kunne endre tillatelsen.

Virksomheten gjøres spesielt oppmerksom på at Fylkesmannen krever at det gjennomføres en ny B-undersøkelse på det tidspunktet når daglig utføring avtar høsten 2013. Dette kreves fordi virksomheten ikke tidligere har foretatt B-undersøkelse under maksimal belastning ved lokaliteten Marøya, selv om dette var planlagt gjennom driftsplan for 2011. Dette vilkåret er gitt i samråd med Fiskeridirektoratet, som er myndighet for gjennomføring av akvakulturdriftsforskriften, hvor B-undersøkelser er et krav i henhold til §§ 35 og 36.

### Erstatningsansvar

Utslippstillatelsen fritar ikke for erstatningsansvar for forurensningsskade etter forurensningsloven § 10 og kap. 8.

### Klageadgang mv.

Vedtaket kan påklages til Miljødirektoratet i henhold til forvaltningsloven kapittel VI av sakens parter, eller andre med rettslig klageinteresse, innen 3 uker fra det tidspunktet underretning om dette vedtaket er kommet fram til vedkommende part. Klagen bør begrunnes og skal angi det vedtak som det klages over, og den eller de endringer som ønskes. Klagen skal sendes til Fylkesmannen i Finnmark.

En eventuell klage fører ikke til at iverksettelsen av vedtaket utsettes. Dersom vedtaket blir påklaget, kan Fylkesmannen eller Miljødirektoratet bestemme at vedtaket ikke skal iverksettes før klagefristen er ute eller klagen er endelig avgjort, jmfør forvaltningsloven § 42. Avgjørelsen av spørsmålet om iverksettelse kan ikke påklages jmfør forvaltningslovens § 2 bokstav b, jmfør § 28.

Med hilsen

Stig Moen  
seksjonsleder

Eirik Frøiland  
overingeniør

*Dette dokumentet er godkjent elektronisk og derfor uten underskrift.*

Kopi til:

Mainstream Norway AS	Havneveien 36	9610	RYPEFJORD
Mattilsynet	Postboks 383	2381	Brumunddal
Loppa kommune	Parkv. 1/3	9550	Øksfjord
Fiskeridirektoratet	Postboks 185 Sentrum	5804	Bergen

Vedlegg

1 Utslippstillatelse - lokaliteten Marøya



FYLKESMANNEN I FINNMARK  
Miljøvernavdelingen

FINNMÁRKKU FYLKKAMÁNNI  
Birasgáhttenossodat

Vedlegg 1.

## Utslippstillatelse av 12. august 2013

til

**Mainstream Norway AS**

**Marøya**

Mainstream Norway AS får tillatelse til utslipp fra akvakulturlokalitet ved Marøya i Loppa kommune. Tillatelsen er gitt med hjemmel i forurensningslovens §§ 11 og 16. Tillatelsen gjelder fra dags dato på de vilkår som følger under.

Tillatelsen er gitt på grunnlag av opplysninger i søknaden, datert 27. mars 2013, og andre innkomne brev i saken.

### Data om virksomheten

Virksomhet	Mainstream Norway AS
Org. nummer (bedrift)	961 922 976
Adresse	8286 Nordfold
Lokalitet	Marøya
Kommune	Loppa
NACE-kode og bransje	03.211 Produksjon av matfisk, bløtdyr, krepsdyr og pigghuder i hav- og kystbasert akvakultur
Kontrollklasse <sup>1</sup>	4

Tillatelse gitt: 12.08.2013

Stig Moen  
seksjonsleder

Eirik Frøiland  
overingeniør

*Dette dokumentet er godkjent elektronisk og derfor uten underskrift.*

<sup>1</sup> Det samme som risikoklasse iht. Forurensningsforskriftens kapittel 39 om gebyr til statskassen for Klima- og forurensningsdirektoratets arbeid med tillatelser og kontroll etter forurensningsloven



## **1. Tillatelsens ramme**

Denne tillatelsen gjelder oppdrett av laks og regnbueørret i sjø ved oppdrettslokaliteten Marøya i Loppa kommune. Tillatt produksjonsstørrelse ved anlegget er 3600 tonn MTB.

## **2. Generelle vilkår**

### **2.1 Ansvarsforhold**

Mainstream Norway AS er ansvarlig for at vilkårene i tillatelsen blir overholdt.

### **2.2 Plikt til å redusere forurensning så langt som mulig**

All forurensning fra bedriften, herunder utslipp til luft og vann, samt støy og avfall, er isolert sett uønsket. Selv om utslippene holdes innenfor fastsatte utslippsgrenser, plikter bedriften å redusere sine utslipp, herunder støy, så langt dette er mulig uten urimelige kostnader.

### **2.3 Tiltak ved økt forurensningsfare**

Hvis det viser seg at de planlagte miljøbeskyttende tiltak ikke virker som forutsatt, skal den ansvarlige så tidlig som mulig søke nye løsninger som ivaretar miljøet. Den ansvarlige kan umiddelbart bli pålagt å sette i gang forbedrende tiltak.

### **2.4 Opplysningsplikt m.m.**

Bedriften plikter å la representanter for Fylkesmannen føre tilsyn til enhver tid, jf. forurensningsloven §§ 49 og 50.

### **2.5 Tvangsmulkt og straffeansvar**

Fylkesmannen kan fastsette tvangsmulkt til staten for å sikre at lovens bestemmelser og vilkårene i denne tillatelsen overholdes, jf. forurensningsloven § 73. Overtredelse av vilkårene i tillatelsen er straffbart i henhold til forurensningslovens kap.10.

### **2.6 Erstatningsansvar**

Tillatelsen utelukker ikke erstatningsansvar for eventuelle skader, ulemper eller tap forårsaket av eventuell forurensning, jf. forurensningsloven § 56.

### **3.1 Utslipp til sjø – grenser for akseptabel miljøtilstand**

Utslippene skal ikke endre miljøtilstanden i resipienten på uakseptabel måte, og den ansvarlige skal dokumentere miljøtilstanden i resipienten. Dette kravet følger også av akvakulturdriftsforskriften §§ 35 og 36<sup>2</sup>, hvor fiskeridirektoratet er myndighet.

Minimumskravet til miljøovervåking ved denne lokaliteten fremgår av vilkår 6.2.

---

<sup>2</sup> FOR-2008-06-17-822: Forskrift om drift av akvakulturanlegg (akvakulturdriftsforskriften).

- Miljøtilstanden skal være 3 eller bedre på sjøbunnen under og nær ved akvakulturanlegget. Miljøtilstanden skal undersøkes og dokumenteres slik Norsk Standard, NS 9410 beskriver for B-undersøkelser.
- Strandsonen skal ikke bli synlig påvirket av utslippet eller annen forurensning fra akvakulturvirksomheten.
- Miljøtilstanden skal være *god* (tilstandsklasse II) for dypvann, bløtbunnsfauna og sediment slik Veileder for klassifisering av miljøkvalitet i fjorder og kystfarvann (SFT-veileder TA-1467/1997) beskriver. Miljøtilstanden skal undersøkes og dokumenteres slik Norsk Standard, NS 9410 beskriver for C-undersøkelser.

### 3.2 Fôring og produksjon

Ved fôring av fisken skal tap og spill unngås. Dersom våtfôr benyttes, skal fôret tilsettes tilstrekkelig bindemiddel for å hindre umiddelbar oppløsning. Dødfiskopptak skal skje så ofte at forråtnelse og oppløsning av død fisk unngås.

### 3.3 Medisiner, kjemikalier ol

Medisiner, insekticider, kjemikalier og lignende skal lagres forsvarlig og avlåst slik at de ikke er tilgjengelige for uvedkommende. Lagerlokalet skal utformes slik at spill ved uhell eller lignende ikke slippes ut og kan samles opp, for eksempel ved hjelp av oppsamlingstanker/kanter med tilstrekkelig volum. Anvendelse og utslipp av medisiner, insekticider, desinfeksjonsmidler og lignende skal skje i samsvar med gjeldende regelverk/retningslinjer fra myndighetene.

### 4. Utslipp til luft

Fôrlagring, fôrtilberedning, spyling og tørking av nøter samt andre aktiviteter ved anlegget skal foregå på en slik måte at det ikke fører til luktulempere av betydning for naboer eller andre.

### 5. Støy

Virksomhetens bidrag til utendørs støy ved omkringliggende boliger, pleieinstitusjoner, fritidsboliger, utdanningsinstitusjoner, barnehager og rekreasjonsområder skal ikke overskride grenseverdier i tabellen under, målt eller beregnet som frittfeltsverdi ved den mest støyutsatte fasade.

Dag (kl. 07-19) $L_{pAeq12h}$	Kveld (kl. 19-23) $L_{pAeq4h}$	Natt (19-23) (kl. 23-07) $L_{pAeq8h}$	Søndag/helligdager (kl. 07-23) $L_{pAeq16h}$	Natt (kl. 23-07) $L_{A1}$
55 dB (A)	50 dB (A)	45 dB (A)	50 dB(A)	60 dB(A)

## 6. Kontroll og forebyggende tiltak

### 6.1 Internkontroll

Virksomheten plikter å ha internkontrollsystem for *ytre miljø* i henhold til internkontrollforskriften<sup>3</sup>. Det skal blant annet inneholde skriftlige rutiner om avfallshåndtering, miljøovervåking, beredskap ved uhell m.m. Se [www.regelhjelp.no](http://www.regelhjelp.no).

<sup>3</sup> Forskrift 06.12.1996 om systematisk helse-, miljø- og sikkerhetsarbeid i virksomheter.

## 6.2 Miljøundersøkelser

### *B-undersøkelse*

Virksomheten plikter å gjennomføre B-undersøkelser ved lokaliteten med frekvens i henhold til NS 9410. Neste undersøkelse skal skje på det tidspunktet når belastningen på lokaliteten er størst i inneværende produksjonssyklus, vurdert i forhold til daglig utføring.

Samtidig med B-undersøkelsene skal det gjennomføres en enkel strandsonebefaring, hvor all miljøpåvirkning som kan tilskrives driften på lokaliteten dokumenteres med tekst og bilder. Forhold som skal omtales er for eksempel fett og oljefilm, algevekst, forsøpling m.m.

Rapportering av B-undersøkelser skal skje i samsvar med kravene fra Fiskeridirektoratet:

- rapportering av B-undersøkelser skal skje elektronisk gjennom Altinn.
- virksomheten skal legge ved rapporten i PDF-format.
- frist for rapportering er senest 1 måned etter feltundersøkelse.

### *C-undersøkelse*

Virksomheten skal gjennomføre C-undersøkelser på lokaliteten hvert tredje år. Første undersøkelse skal gjennomføres før neste utsett av fisk, ved brakkleggingsperiodens slutt. Undersøkelsene skal utføres i henhold til NS-9410. Rapportering skal skje til Fylkesmannen, senest 6 måneder etter feltundersøkelse.

## 6.3 Akutte utslipp

Akutte utslipp skal varsles til nødtelefon 110, Fylkesmannen og nærmeste kystradio, i henhold til forskrift 09.07.1992 om varsling av akutt forurensning eller fare for akutt forurensning. Den ansvarlige skal gjennomføre tiltak for å redusere risikoen for akutte utslipp.

## 7. Avfall

Virksomheten plikter å sette seg inn i relevant regelverk som gjelder håndtering av avfall. Alt avfall skal bringes til mottaker som er godkjent av forurensningsmyndighetene. Tilgjengelige gjenvinnings- og returordninger skal benyttes (f.eks. plast, elektriske og elektroniske produkter og farlig avfall). Les mer på [www.regelhjelp.no](http://www.regelhjelp.no) og [www.miljødirektoratet.no](http://www.miljødirektoratet.no). Alle typer avfall (dødfisk, slakteavfall, fett, slam, plast, fôrsekker, papir, kjemikalierester osv.) skal **samles opp** etter hvert og håndteres slik at det ikke oppstår forurensningsmessige ulemper. Dumping i sjø/ vassdrag, nedgraving eller brenning er ikke tillatt.

## 8. Eierskifte, driftstans og konkurs

Dersom virksomheten har vært nedlagt eller ute av drift i mer enn 2 år, må det gis melding til Fylkesmannen som avgjør om ny søknad er nødvendig. Ved nedleggelse eller stans av virksomheten plikter ansvarshavende å sørge for rydding og istandsetting av de berørte områdene, jf. forurensningsloven § 20 og avfallsforskriften § 11-9.

## 9. Endring av tillatelsen

Denne tillatelsen kan endres, oppheves eller få nye vilkår, jf. forurensningsloven § 18.



FYLKESMANNEN I FINNMARK  
Miljøvern avdelingen

FINNMÁRKKU FYLKKAMÁNNI  
Birasgáhttenossodat

Finnmark fylkeskommune

Henry Karlsens plass 1  
9815 Vadsø

Deres ref

Deres dato

Vår ref  
Sak 2012/354  
Ark 542.1

Vår dato  
16.08.2013

Saksbehandler/direkte telefon: Harald Muladal - 78 95 04 01

## Naturfaglig uttalelse til etablering av ny akvakulturlokalitet i Vassvika Loppa kommune

Vi viser til søknad fra Mainstream Norway as, datert 16. januar 2012, om etablering av ny akvakulturlokalitet i Vassvika. Søknaden gjelder anlegg for oppdrett av laks og regnbueørret, og omsøkt produksjonsvolum er 3600 tonn MTB.

Loppa kommune har prioritert akvakultur som aktivitet i sjøarealene lokaliteten er plassert.

*Orientering til søker: I oppdrettssaker skal Fylkesmannen vurdere miljøkonflikter ved en etablering i forhold til akvakulturloven § 6, 1.ledd punkt a, samt naturmangfoldlovens bestemmelser, og gi føringer for vedtaket som Finnmark fylkeskommune skal fatte i forhold til disse reglene.*

---

**Etter Fylkesmannens vurdering er etableringen i konflikt med hensynet til bestander av sjørørret, sjørøye og laks i Vest-Finnmark. Fylkesmannen fraråder etableringen, med henvisning til akvakulturlovens § 6, 1. ledd punkt a, samt naturmangfoldlovens bestemmelser.**

---

### Prinsipper for offentlig beslutningstaking iht. naturmangfoldsloven

Etter naturmangfoldslovens §§ 1 og 5 er det et mål at artene og deres genetiske mangfold ivaretas på lang sikt, og at artene forekommer i levedyktige bestander i sine naturlige utbredelsesområder. Tiltak etter naturmangfoldsloven skal imidlertid veies opp i mot andre viktige samfunnsinteresser jf. § 14. En slik avveining skal ikke medføre at målet i § 5 fravikes, men at tiltaket vil kunne medføre at målet i § 5 nås på en annen måte, eller i et annet tempo enn hvis naturmangfoldet hadde vært eneste hensynet å ta.

Etter naturmangfoldslovens § 7 skal prinsippene i lovens §§ 8 -12 legges til grunn som retningslinjer ved utøving av offentlig myndighet. Utgangspunktet for beslutninger som kan påvirke naturmangfoldet er at beslutningsgrunnlaget skal være best mulig jf. naturmangfoldsloven § 8. Dersom beslutningsgrunnlaget ikke er tilstrekkelig, kommer naturmangfoldslovens § 9 (føre-var-prinsippet) til anvendelse.

Fylkesmannen gir følgende vurdering:

### **Etablering nær vassdrag med anadrom laksefisk**

#### *Lakselus*

Spredning av lakselus fra oppdrettsfisk til villfisk er den antatt største lokale negative påvirkningen fra lakse- og ørretoppdrett. Registreringer av lus på vill laksesmolt i Finnmark har til nå ikke vist skadelige nivåer, og dette forklares med at laksen i de fleste områder forlater de nære kystområdene før temperaturen i havet blir gunstig for lakselusa på sommeren. Det var imidlertid en kraftig økning i lusetall i oppdrettsanlegg i Finnmark høsten 2010 (mer enn 100% økning sammenlignet med 2009, se [www.lusedata.no](http://www.lusedata.no)). Lusemengden har således over tid vært økende i Altafjordsystemet, målt både på villfisk og i oppdrettsanleggene. Havforskningsinstituttet, som overvåker lusesituasjonen på villfisk, melder om uvanlig mye lus i Altafjorden i 2011, og en betydelig økning fra 2010 til 2011 (Sluttrapport til Mattilsynet over lakselusinfeksjonen på vill laksefisk langs norskekysten i 2011, Bjørn m.fl.). Tidsrommet når laksesmolt vandrer ut av elvene i Finnmark er ikke dokumentert godt nok, men laksesmolt er registrert å vandre ut både i juli og august. Det finnes ikke dokumentasjon på om laksemolten fra elvene i Finnmark har annen overlevelse enn andre steder.

Det er dokumentert at lakselus kan være et alvorlig problem for enkeltbestander av sjøørret og sjørøye i Finnmark. Dette er forbundet med at disse artene oppholder seg i fjordområdene i hele sjøvandringsperioden. Ny forskning viser at sjørøye blir betydelig påvirket med hensyn til saltbalanse, kjønnsmodning og overlevelse, selv ved svært lav infeksjonsintensitet (0,1 lus per gram, Tveiten et al., 2010).

I Finnmark er sommertemperaturen noe lavere enn i områder lenger sør, men det er likevel i flere år registrert skadelige nivåer av lus på vill sjøørret og sjørøye i de mest oppdrettsintensive områdene i fylket (Bjørn et al., 2009 og 2011). Konsentrasjonen av luseelarver i et gitt område bestemmes både av temperatur og tetthet av vertedyr, og derfor opplever man lokalt skadelige lakselusinfeksjoner selv ved relativt lave temperaturer.

Sundene og fjordene knyttet til Altafjorden utgjør beiteområdet for mange bestander av sjøørret og sjørøye. Nyere forskning med bruk av radiomerking, tyder på at disse bestandene benytter hele fjordsystemet i sjøvandringsperioden (Rikardsen et al., 2007, samt foreløpig upubliserte data). Høye nivåer av lakselus i dette området kan påvirke flere bestander av sjøørret, sjørøye og laks.

Havforskningsinstituttet mener at sjøørret på beitevandring i Altafjorden har blitt utsatt for relativt store infeksjonsbelastninger utover sommeren 2011 (Risikovurdering – miljøvirkninger av norsk fiskeoppdrett 2011). Derfor er risikovurderingen for lakselus i Finnmark hevet fra lav risiko (2010) til moderat risiko (2011), basert på sannsynlighet for bestandsregulerende effekter. I 2012 var det registrert betydelig mindre enn i 2011. Fylkesmannen bemerker at dette er en samlet vurdering for fylket, og at de fleste områdene har svært lite lus og lav risiko. Imidlertid er det ung laksefisk (laksesmolt, sjørøye og sjøørret) i sjøen på seinsommeren og tidlig høst. Det foreligger ingen dokumentasjon for effekter av lakselus i denne perioden, men infeksjon av lakselus på oppdrettsfisk øker utover høsten. Vill laksefisk møter samme smittepress.

Havforskningsinstituttets grenseverdier sier at områder hvor mer enn 30 % av vill laksefisk har mer enn 0,1 lus per gram fiskevekt, har høy sannsynlighet for påvirkning på bestandsnivå. For det aktuelle området, kalt Altafjorden ytre, oppgis dette tallet til 73 % på seinsommeren 2011. Dette er den nest høyeste verdien for hele landet i samme periode. I 2012 konkluderte Havforskningsinstituttet med at det var lite lus i Troms og Finnmark og at laksesmolten har kommet seg ut av fjordene uten for mye lus.

Regjeringen har satt som 1 av 5 konkrete mål for bærekraft i oppdrettsnæringen, at sykdom (herunder lakselus) ikke skal ha bestandsregulerende effekt på villfisk (Strategi for en miljømessig bærekraftig havbruksnæring, 2009). Havforskningsinstituttets risikovurdering er gjort på oppdrag fra Fiskeri- og kystdepartementet, og rapporten gir en vurdering av status i forhold til regjeringens 5 delmål. Fylkesmannen mener derfor at videre vekst i oppdrettsvolum i sundene og fjordene knyttet til Altafjorden kan være i strid med Regjeringens strategi, basert på Havforskningsinstituttets risikovurdering.

#### *Genetisk påvirkning*

Genetisk påvirkning gjennom innblanding av rømt laks i ville gytebestander er sammen med lakselus vurdert som de to alvorligste miljøvirkningene av norsk fiskeoppdrett (Risikovurdering – miljøvirkning av norsk fiskeoppdrett, Havforskningsinstituttet 2010). Skadevirkningene er antatt å stå i forhold til andelen av oppdrettsfisk i gytebestanden av laks i det enkelte vassdrag over tid, men det er ifølge nevnte risikovurderingsrapport ingen enkel sammenheng mellom andel rømlinger observert, og de genetiske forandringer som kan oppstå i den enkelte populasjon.

Havforskningsinstituttet vurderer i 2011 risikoen i Finnmark til moderat, målt som risiko for varige endringer i de genetiske egenskapene til villfiskbestandene. I 2012 beskriver Havforskningsinstituttet Alta og Repparfjordelva til å ha moderat sannsynlighet for genetisk påvirkning fra rømlinger.

I et informasjonsskriv fra Direktoratet for naturforvaltning, datert 07.07.2009, gis Fylkesmennene anbefalinger om ivaretagelse av hensynet til vill laksefisk ved behandling av søknader om akvakulturvirksomhet. En av anbefalingene sier at i regioner der det jevnlig forekommer rømt oppdrettsfisk på gyteplassene om høsten, bør etablering frarådes med mindre det kan godtgjøres at dette ikke medfører økt, men snarere redusert påvirkning på vill laksefisk. Områder som er særlig viktige for anadrome laksefisk, herunder nærområdene til nasjonale laksevassdrag, må vies særskilt oppmerksomhet. ICES (det internasjonale havforskningsrådet - International Council for the Exploration of the Sea) anbefaler at en ikke etablerer oppdrettsvirksomhet nærmere enn 30 kilometer fra slike vassdrag.

Avstanden til Altavassdraget, som har status som nasjonalt laksevassdrag, er stor, men liten for rømlinger. Altavassdraget har hatt ett innslag av oppdrettsfisk fra 1-5% siste 5 år. Disse tallene stammer fra skjellprøver fra laks tatt under det regulære sportsfisket. I 2011 var innslaget 5 %. Indikatorfiske under gytingen i flere Finnmarkselver har imidlertid vist at innslaget kan være mangedoblet i forhold til hva som er registrert under sportsfisket samme år.

#### **Hensyn til verneområder, vilt og biologisk mangfold**

Fylkesmannen er ikke kjent med forhold som tilsier at etableringen kan være i konflikt med verneområder eller viktige områder for vilt og biologisk mangfold.

#### **Oppdrett i tilknytning til inngrepsfrie naturområder**

Målet om å bevare gjenværende inngrepsfri natur er uttrykt i flere stortingsmeldinger de senere årene. Blant annet i St.meld. nr. 17 (1998-99) "Verdiskaping og miljø – muligheter i skogsektoren", nr. 39 (2000-2001) "Friluftsliv", nr. 42 (2000-2001) "Biologisk mangfold", nr. 21 (2004-2005) og nr. 26 (2006-2007) "Regjeringens miljøvernpolitikk og rikets miljøtilstand". I Prp. 1 S (2010-2011) Miljøverndepartementet går det klart fram at gjenværende inngrepsfrie naturområder, skal tas vare på.

Omsøkte lokalitet ligger i et såkalt "villmarkspreget område", dvs. mer enn 5 km fra tyngre tekniske inngrep.

### **Samlet vurdering**

Fylkesmannen legger særlig vekt på utviklingen i observerte nivå av lakselus på vill laksefisk i Altafjorden og Øksfjorden. Vi mener dette er et tegn på at den samlede belastningen for bestandene av sjørret og sjørøye i Vest-Finnmark overstiger det målet som regjeringen har satt for en bærekraftig utvikling i oppdrettsnæringen, når det gjelder spredning av sykdom (herunder lakselus). Det er Fylkesmannens vurdering at det er en sammenheng mellom det totale antall vertsdyr og de observerte nivå av lakselusinfeksjoner på villfisk.

Produksjonsvolumet i sundene og fjordene knyttet til Altafjorden kan trolig ikke økes, dersom regjeringens mål skal kunne nås. Lokalt mener vi at etablering av lokaliteten Vassvika medvirker til bestandsregulerende effekt på sjørøye- og sjørretbestandene i Sør-Tverrfjordelva og Sandlandsvassdraget.

Fylkesmannen fraråder derfor etablering av ny lokalitet i Vassvika.

Med hilsen

Bente Christiansen  
miljøvernleder

Geir Østereng  
seksjonsleder

*Dette dokumentet er godkjent elektronisk og derfor uten underskrift.*

Kopi:  
Loppa kommune  
Fiskeridirektoratet, Finnmark  
Mattilsynet



FINNMARK FYLKESKOMMUNE  
FINNMÁRKKU FYLKKAGIELDA  
Næringsavdelinga  
Ealáhusossodat

Vår dato: 19.08.2013

Vår ref: 201302901-20

Arkivkode: ---

Deres ref:

Gradering:

Saksbehandler: Ida Holsbø  
Telefon: +4778963056  
ida.holsbo@ffk.no

Mainstream Norway AS

27 AUG 2013

8286 NORDFOLD

**Mainstream Norway AS, org. nr. 961 922 976 – Akvakulturtillatelse for matfisk av laks, ørret og regnbueørret i sjøvann på lokaliteten 10611 Marøya med maksimal tillatt biomasse på 3600 tonn**

Mainstream Norway AS, F-L-4, F-M-23, F-L-1, F-L-21, F-H-20

Det vises til søknad fra Mainstream Norway AS av 27.3.2013 om tillatelse til biomasseøking på lokalitet, 10611 Marøya, på matfisk (laks, ørret og regnbueørret) i Loppa kommune. Omsøkte produksjonsstørrelse er 3600 tonn (MTB).

#### **Vedtak**

Saksbehandlingen etter gjeldene akvakulturregelverk samt naturmangfoldloven har ikke avdekket forhold som tilsier at lokaliteten ikke kan klareres for akvakultur av laks, ørret og regnbueørret.

Med hjemmel i lov av 17.6.2005 nr. 79 om akvakultur (akvakulturloven) og §§ 29 og 30 i forskrift av 22.12.2004 om tillatelse til akvakultur for laks, ørret og regnbueørret (laksetildelingsforskriften) har Finnmark fylkeskommune fattet følgende vedtak:

**Bedriften Mainstream Norway AS org. nr. 961 922 976 gis tillatelse til biomasseøking på lokalitet 10611 Marøya i Loppa kommune.**

**Den maksimale tillatte biomasse av levende fisk på lokaliteten skal ikke overstige 3600 MTB.**

**Lokaliteten Marøya er tilknyttet følgende akvakulturtillatelser: F-L-4, F-M-23, F-L-1, F-L-21, F-H-20**

Lokalitet								
10611	Marøya	Loppa	70°14,975'N 21°42,398'E	70°15,036'N 21°42,113'E	70°14,862'N 21°42,382'E	70°14,892'N 21°42,607'E	70°15,071'N 21°42,327'E	3600

Postadresse  
Fylkeshuset  
9815 VADSØ  
postmottak@ffk.no

Besøksadresse  
Henry Karlsens plass 1  
9800 VADSØ  
www.ffk.no

Telefon +47 78 96 30 00  
Telefaks +47 78 96 30 01

Org.nr 964 994 218  
Bankkonto 4930.09.12051



## Begrunnelse

Fra 1.1.2010 trådte den nye forvaltningsreformen i kraft, det medførte at Finnmark fylkeskommune overtok forvaltningen av akvakultur fra Fiskeridirektoratet region Finnmark. Søknaden er behandlet i henhold til gjeldende saksgang for akvakultursøknader.

For at en lokalitet skal kunne benyttes til akvakultur må det foreligge klarering av lokaliteten i henhold til § 29 i forskrift av 22.12.2004 om tillatelse til akvakultur for laks, ørret og regnbueørret (laksetildelingsforskriften). Naturmangfoldlovens § 7 pålegger offentlig myndighet å synliggjøre sine vurderinger i hht. lovens §§ 8-12 i sine besluttede vedtak. Etter naturmangfoldlovens §§ 1 og 5 er det et mål at artene og deres genetiske mangfold ivaretas på lang sikt, og at artene forekommer i levedyktige bestander i sine naturlige utbredelsesområder. Tiltak etter naturmangfoldloven skal imidlertid veies opp i mot andre viktige samfunnsinteresser jf. § 14. En slik avveining skal ikke medføre at målet i § 5 fravikes, men at tiltaket vil kunne medføre at målet i § 5 nås på en annen måte eller i et annet tempo enn hvis naturmangfoldet hadde vært eneste hensynet å ta. Vilklårene for klarering av lokalitet framgår av § 30 i laksetildelingsforskriften. Bestemmelsen sier blant annet at lokaliteten for akvakultur kan klareres dersom:

- A. Det er miljømessig forsvarlig.
- B. Det er foretatt en avveining av arealinteresser.
- C. Det er gitt tillatelser som kreves etter lov 19. desember 2003 nr. 124 om matproduksjon og mattrygghet mv, lov 13. mars 1981 nr. 6 om vern mot forurensninger og om avfall, lov 17. april 2009 nr. 19 om havner og farvann og lov 24. november 2000 nr. 82 om vassdrag og grunnvann.
- D. Det ikke er i strid med vedtatte arealplaner og vernetiltak.

Overnevnte vilkår er ivarettatt ved at Loppa kommune har avgitt en uttalelse til søknaden på bakgrunn av kommunal planlegging av sjøarealene, og at søknaden har vært ute på offentlig ettersyn i fire uker. Det var ingen merknader til søknaden.

Mattilsynet, distriktskontoret Vest-Finnmark, Fylkesmannen i Finnmark og Kystverket Troms og Finnmark har gitt tillatelse som kreves etter loven som nevnt i bokstav C ovenfor.

Fylkesmannen i Finnmark har ikke kommet med en naturfaglig uttalelse. Fiskeridirektoratet region Finnmark har heller ikke kommet med en fiskerifaglig uttalelse med bakgrunn i at det her kun er snakk om en biomasseøking, og ikke arealendring. I henhold til forskrift av 18. mai 2010 om samordning og tidsfrister i behandlingen av akvakultursøknader (tidsforskriften) § 4 fjerde og femte ledd skal sektormyndighetene fatte vedtak i løpet av fire uker fra mottakelse av søknad med merknader fra kommunal behandling. Ved fristoversittelse av uttalelse fra kommune eller sektormyndigheter kan tildelingsmyndighetene, i henhold til § 7 i tidsforskriften, behandle saken uten uttalelse.

## Vilkår

Mainstream Norway AS forplikter å gjøre seg kjent med gjeldene akvakulturregelverk. Det tas forbehold om at forvaltningen av akvakulturregelverket kan kunne kreve reduksjon av anleggets størrelse, flytting eller fjerning av anlegget ved mislighold av vilklårene gitt i denne tillatelsen eller dersom forholdene skulle tilsi det.

Dersom Fylkesmannen finner det nødvendig plikter konsesjonsinnehaver å la utføre og bekoste undersøkelser av forurensningseffekt ved anlegget. Eier av anlegget kan også pålegges å betale sin forholdsmessige del av kostnaden ved kontrollprogrammet for området hvor anlegget er plassert. Ytterligere tiltak kan kreves gjennomført for å hindre eller redusere forurensning fra akvakulturanlegget og tilknyttet virksomhet, eventuelt kan anlegget kreves flyttet.

Denne tillatelsen fritar ikke innehaver av akvakulturtillatelsen fra plikt til å innhente nødvendige tillatelser etter andre lover eller plikt til å overholde bestemmelser og påbud som gis med hjemmel i slike lover. Tillatelsen gis også uten ansvar med hensyn til nabo, eiendoms- eller andre privatrettslige forhold.

### **Drift av anlegget**

Anlegget skal etableres og drives i tråd med gjeldene forskrifter gitt i medhold til akvakulturloven. Driften skal være i samsvar med de til enhver tid gjeldene vilkår gitt av Fylkesmannen, Mattilsynet og Kystverket.

Mainstream Norway AS plikter å gjøre seg kjent med-, og rette seg etter vilkårene i vedlagte særskilte tillatelser fra overnevnte sektormyndigheter. Vær spesielt oppmerksom på planer og dokumentasjon som må godkjennes av de respektive sektormyndigheter før oppstart.

Mainstream Norway AS forplikter seg til å gjøre anlegget så rømningssikkert som mulig. En hver rømning av fisk fra anlegget skal så snart som mulig meldes inn til Fiskeridirektoratet region Finnmark. Det må videre meldes fra om hvilket tiltak som er og vil bli satt i verk for gjenfangst av fisk ved en eventuell rømning.

I henhold til forskrift av 17.6.2008 om drift av akvakulturanlegg (akvakulturdriftsforskriften) § 17-2 skal opprydding på en lokalitet, etter permanent opphør av drift, være fullført senest innen seks måneder etter opphør.

### **Opplysningsplikt**

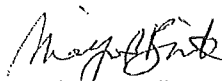
Kopi av denne tillatelsen med vedlegg og vedtak skal oppbevares tilgjengelig for alle ansatte på anlegget, og også slik at den kan forvises til alle som er bemyndiget kontrollrett.

Mainstream Norway AS plikter å gi Finnmark fylkeskommune alle opplysningene om anlegget, samt gi Fiskeridirektoratet, Mattilsynet, Kystverket og Fylkesmannen adgang til å inspisere anlegget.

### **Klageadgang**

Dette vedtaket kan i henhold til forvaltningsloven påklages innen tre uker etter at vedtaket er gjort kjent. Eventuell klage sendes til Finnmark fylkeskommune, Henry Karlsens plass 1, 9815 Vadsø.

Med hilsen



Målfrid Baik  
næringssjef



Ida Holsbø

Vedlegg:

1. Uttalelse fra Loppa kommune 19.6.2013
2. Tillatelse fra Mattilsynet, distriktskontoret Vest-Finnmark av 17.7.2013
3. Tillatelse etter forurensningsloven fra Fylkesmannen i Finnmark av 14.8.2013
4. Tillatelse fra Kystverket i Troms og Finnmark av 2.7.2013

Kopi til: Fylkesmannen i Finnmark, Statens Hus, 9815 VADSØ  
Mattilsynet, 203000 - Distriktskontoret Vest-Finnmark, 2381 BRUMUNDDAL  
Kystverket, Postboks 1502, 6025 ÅLESUND  
Fiskeridirektoratet region Finnmark, Postboks 403, 9811 VADSØ  
Loppa kommune, Parkveien 1/3, 9550 ØKSFJORD



Dato: 08.08.2013  
Arkivref: 2013/581-0 /

Andreas Tømmervik

andreas.tommervik@loppa.kommune.no

Saksnr	Utvalg	Møtedato
	Hovedutvalg for teknisk, plan og næring	

## Sommeråpen vei rundt tunellen på RV 882 Øksfjord.

### Rådmannens forslag til vedtak:

Hovedutvalget for teknisk, plan og næring vedtar:

1. Holde veien åpen om sommeren med skilting av veien som «turistvei» Det vil medføre at en stor del av trafikken som tidvis skaper problemer går utenfor tunellen. Det kan bli spektakulær utsikt til breen. Ulykkesrisikoen inne i tunellen vil bli lavere. Samtidig som trafikkavviklingen for større kjøretøy i tunellen blir lettere. Det er også mulig at kommunen kan søke om midler til rydding på utsiden av tunellen hvis det blir en «turistattraksjon»
2. Holde veien åpen om sommeren, med enveiskjøring. Da får vi en mye tryggere tunell hvor faren for ulykker blir like liten som på en normal vei. Ved en eventuell ulykke så er det kun biler i en retning, noe som vil gjøre evakueringsarbeid og opprydding lettere.

### Vedlegg:

Fv882 HP60 KM 0.0-4.0 Skredfarevurdering av omkjøringsveg ved arbeid i øksfjordtunnelen. Dato 2013-07-03

### Andre saksdokumenter (ikke vedlagt):

Bilder i rapporten: Fv882 HP60 KM 0.0-4.0 Skredfarevurdering av omkjøringsveg ved arbeid i øksfjordtunnelen. Dato 2013-07-03

### Saksutredning:

Øksfjord tunellen på FV 882 har en kjørefil og møteplasser. Tunellen er 4252 meter lang. Store deler av veibanen er meget slitt, på grunn av den harde belastningen en et felts vei får. Når det ble vedtatt å bygge tunnelen, var det også sakt at veien på yttersiden skulle holdes åpen om sommeren. Dette for og lette vedlikeholdsarbeid i tunellen. I 2001 falt det ned en stein i veibanen, på grunn av dette ble veien stengt også om sommeren, og har ikke vært åpnet før i august 2013. Gjentatte ganger har veien blitt ønsket åpnet. Både fra kommunens side og underskriftskampanjer i befolkningen i Øksfjord. Men Statens Vegvesen åpnet ikke vegen, de begrunnet dette med at det var rasfare. Selv ikke under omfattende vedlikehold av tunellen i 2011 ble veien vurdert åpnet. Noe som medførte store ekstrakostnader med vedlikeholdsarbeidet

### **Rådmannens vurdering:**

Loppa kommune fikk den 07.08.2013 risikoanalysen gjort av Statens Vegvesen, i forbindelse med den siste oppgraderingen av tunellen. Kort fortalt sier rapporten at det ikke er større steinsprang\skredfare på veien utenfor tunellen enn det er på resten av veistrekningen på RV 882 Øksfjordbotn – Øksfjord. Torgeir Dahle i Statens Vegvesen (Prosjektleder på tunellarbeidet) sa at han ikke kunne se noe problem med å holde veien åpen om sommeren annet enn at det er et økonomisk spørsmål. Dahle så flere fordeler med at veien kunne være åpen på sommertid.

Det vill være hensiktsmessig og få åpnet veien igjen om sommeren av flere grunner.

- Lettert alt vedlikeholdsarbeid som skal gjøres.
- Tryggere for de som skal arbeide med tunellen.
- Øker sikkerheten ved en eventuell ulykke inne i tunellen ved at man kan kjøre rundt og får tilgang fra begge sider.
- Viss tunellen blir sperret, vill ikke innbyggerne i Øksfjord og Hasvik Kommune være isolert
- Reduserer slitasjen på veibanen inne i tunnelen
- Turister har snudd fordi at de må kjøre gjennom den smale tunellen.



## Statens vegvesen

### Notat -1

Til: SVV Finnmark v/ Knut Busk  
Fra: Andreas Persson  
Kopi: Torgeir Dahle

Saksbehandler/innvalgsnr:  
Andreas Persson + 47 97407901

Kvalitetskontroll: Ole Andre Helgaas og  
Elisabeth Rasmusen

Vår dato 2013-07-03

Sveisnummer: 2012048856-32

## Fv882 HP60 KM 0.0 - 4.0: SKREDFAREVURDERING AV OMKJØRINGSVEG VED ARBEID I ØKSFJORDTUNNELEN

### Bakgrunn

På oppdrag fra vegavdelingen i Finnmark v/Knut Busk er det gjennomført en skredfarevurdering av den gamle vegen utenfor Øksfjord tunnelen på Fv882 hp60 mellom km 0.0 - 4.0, i Loppa kommune, se oversiktskart i **tegning 1**. Den gamle vegen tas i bruk som følge av planlagt vann- og frostsikringsarbeid i tunnelen, som medfører at den stenges for trafikk.

Skredfarevurderingen er gjennomført på bakgrunn av studier fra topografiske kart, ortofoto, aktsomhetskart skredfare [1], og gamle skredfarevurderinger gjennomført av NGI i samband med bygging av tunnelen [2]. I tillegg er det gjort en befaring langs aktuell strekning. Befaringen ble utført 18.09.2012 av Andreas Persson og Torgeir Dahle fra Statens vegvesen. Befaringen ble gjennomført fra vegen.

Vurderingene er gjennomført med hensyn på følgende skredtyper:

- Snøskred
- Steinsprang
- Flomskred og sørpeskred

Postadresse  
Statens vegvesen  
Region nord  
Dreyfushammarn 31  
8002 Bodø

Telefon 06 64 0  
Telefaks 75 55 29 51  
firmapost-nord@vegvesen.no

Org.nr: 971032081

Kontoradresse  
Dreyfushammarn 31  
BODØ

Fakturaadresse  
Statens vegvesen  
Regnskap  
Båtsfjordvn 18  
9815 VADSØ  
Telefon 78 94 15 50  
Telefaks 78 95 33 52

### **Trasébeskrivelse/topografiske forhold:**

Den vurderte veg strekningen går øst-vest langs fjorden og på utsiden av den 4252 meter lange Øksfjordtunnelen. Fjellene på opp siden av vegen strekker seg opp til ca. 600 moh, og har sørlig eksponering, se **tegning 2**. Tunnelen erstatter en strekning som er utsatt for snøskred og ble ferdigstilt i 1988. Vegen har tidligere vært vinterstengt med fergeforbindelse.

### **Geologi**

Berget består hovedsakelig av gabbro. Hovedoppsprekningen er langs foliasjonen, som er orientert tilnærmet parallelt med tunneltraséen (116/70), og langs et steilt sprekkesett som er orientert med stor vinkel til traséen. Midlere sprekkeavstand er ca. 0,3 m. Enkelte soner med tettere oppsprekking eksisterer langs begge disse sprekkeretningene. Mektighetene på disse sonene er maks. 1-2 m. I enkelte sprekker er det noe oppknust bergartsmateriale.

### **Skredhistorikk**

Det er ingen skredregistreringer i NVBD på den aktuelle strekningen ettersom denne i dag er erstattet av tunnelen. Men det er kjent fra tidligere skredfarevurderinger at strekning er meget utsatt for snøskred med høy årlig frekvens [2]. Det er også kjent at vegen var brukt sommerstid frem til 2001, som et alternativ til den smale tunnelen. I 2001 ble den helårsstengt etter at det kom en stein på vegbanen [personlig opplysning SVV v/Torgeir Dahle].

## Skredfarevurdering

### Skredfarevurdering med hensyn til snøskred:

Aktsomhetskart snøskred, viser teoretisk fare for snøskred på gamle vegen, se **tegning 3**. Det er registrert typiske løseområder for snøskred i form av sva eller skål former og tegn til skredbaner i terrenget, se **tegning 4**. Strekingen vurderes som svært utsatt for snøskred. Dette bekreftes også av bilder tatt fra helikopter i 2011, se **foto 1 - 9**. Med høy skredfrekvens vurderes vegen ikke som forsvarlig og ha åpen så lenge det er snø i fjellet. Det er fare for alle snøskredtyper dvs. også våte snøskred langt ut på våren, når det kan være bart rundt vegen men fortsatt snø i fjellet.

### Skredfarevurdering med hensyn på steinsprang:

Aktsomhetskart steinsprang, viser teoretisk fare for steinsprang på den aktuelle strekingen, se **tegning 5**. Det også registrert potensielle løseområder for steinsprang i form av bratte flåg med oppsprukket berg, se **foto 1 - 9**. Det er imidlertid ikke registrert urpartier eller store forvitrede partier som tilsier større steinsprangfare enn i tilsvarende terreng. Pga. at strekingen ikke tilhører vegnettet i dag så mangler registreringer fra NVDB som grunnlag for å indikere steinsprangfrekvensen. Dette gjør også at strekingens karakter mht. steinsprang er noe usikker. Derfor må man ta forbehold om at hvis det blir registrert mye nedfall på vegen i nedbørs perioder så kan bli aktuelt å vurdere midlertidig stenging av omkjøringsveien til nedbøren opphører.

For å vurdere hvilken risiko man skal akseptere så kan hyppigheten av steinsprang bedømmes utfra strekingen like nord for tunnelen. Her er geologien og terrengforhold lignende som for den vurderte strekingen. Steinsprangfrekvensen er her ca. 0,3 ganger/år, og med en ÅDT på ca. 250 så anses risikoen for steinsprang som forårsaker en ulykke som svært lav. Ettersom man aksepterer denne risikoen på øvrige deler av Fv882, så vil det ikke være mere risikabelt enn at man også her kan akseptere samme risiko. En annen tilnærming til hvilken risiko man skal akseptere er å ta utgangspunkt i VDs nye risikomatrikse om akseptkriterier som nå er på høring, se **tegning 6**. Etter denne vurderes risikoen som tolererbar men må besluttes på ledernivå, dvs. at strekingen er i grenselandet mellom akseptabel og uakseptabel risiko.

### Skredfarevurdering med hensyn på flomskred og sørpeskred

Flomskred har sammenheng med høy vannføring i bekker og elver der vannet er svært sedimentførende og eroderende. Sørpeskred utløses ofte i sammenheng med stor snøsmelting og/eller nedbør der skredet består av vannmettet snø. Årsaken er ofte oppdemning med snø eller is av bekker og elver i relativt flat terreng, Sørpeskred tar ofte med seg stein/løsmasse på sin ferd nedover skredbanen.

Faren for flomskred kan ikke utelukkes på den skredvurderte strekingen, men er ikke vurdert som større enn på øvrige deler av Fv882 eller områder med tilsvarende bratt terreng.

Faren for sørpeskred antas å være liten pga. det bratt terreng og ingen mulighet for oppdemning av større flate partier. Snøskred som er vannmettet og som ofte løsner på våren under solinnstråling/regn karakteriseres som våte snøskred og ikke sørpeskred.



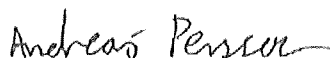
### **Konklusjon**

Det anbefales ikke at veien benyttes så lenge det er snø i fjellsiden ovenfor vegen. Når snøen er smeltet kan vegen tas i bruk. Tidspunkt for dette er avhengig snømengder og værforhold, men under en normal vinter kan man regne med at vegen kan tas i bruk i midten på mai og muligvis tidligere pga. gunstig sørlig eksponering og løssneområder i relativt lav høyde (ca. 400 - 500 moh).

Steinsprangsfaren kan ikke utelukkes, men regnes ikke som hyppigere her enn for øvrige deler av FV882. Derfor anses dette som en akseptabel risiko. Men pga. at strekningen ikke tilhører vegnettet i dag så mangler registreringer fra NVDB som grunnlag for å indikere steinsprangfrekvensen. Dette gjør også at strekningens karakter mht. steinsprang er noe usikker. Derfor må man ta forbehold om at det kan bli aktuelt med midlertidig stenging av omkjøringsveien pga. nedfall, særlig i nedbørsperioder. Det er også en fordel om vegen ryddes og gjøres klar så lang så mulig før den skal åpnes, også grøfter bør renskes. På dette vil man muligvis få en bedre kjenne dom til eventuelle nedfall før veien åpnes.

Det bør foretas en snøskredfarevurdering/befaring med skredsakkyndig før veien kan åpnes for trafikk sommerstid. Under befaringen bør det konkluderes med at det ikke lenger er fare for snøskred

Med hilsen  
Geo- og laboratorieseksjonen



Andreas Persson  
Ingeniørgeolog

### **Vedlegg:**

9 sider foto

6 sider tegning:

01 Oversiktskart

02 Detaljkart

03 Aktsomhetskart snøskred

04 3D modell [Norge i 3D]

05 Aktsomhetskart steinsprang

06 Risikomatrise

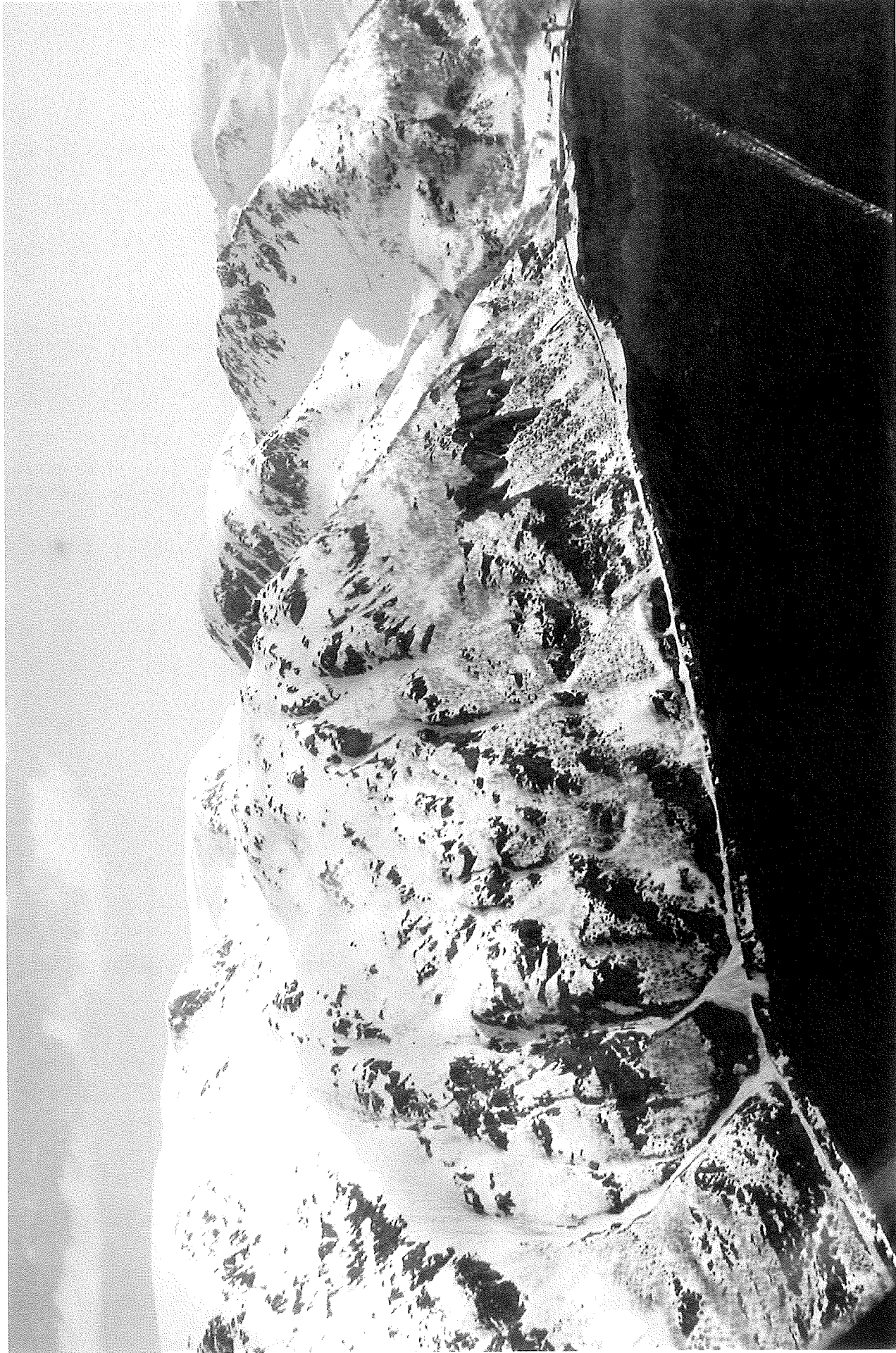
1 side Forklaring aktsomhetskart snøskred

1 side Forklaring aktsomhetskart steinsprang

### **Referanser:**

[1] Skrednett.no

[2] NGI rapport 75432-1, 75432-2, 75432-3 og 84431-1



Fv882 - Skredfarevurdering  
Øksfjordtunnelen  
Foto 1:

Geo- og  
laboratoriseksjonen  
Statens vegvesen

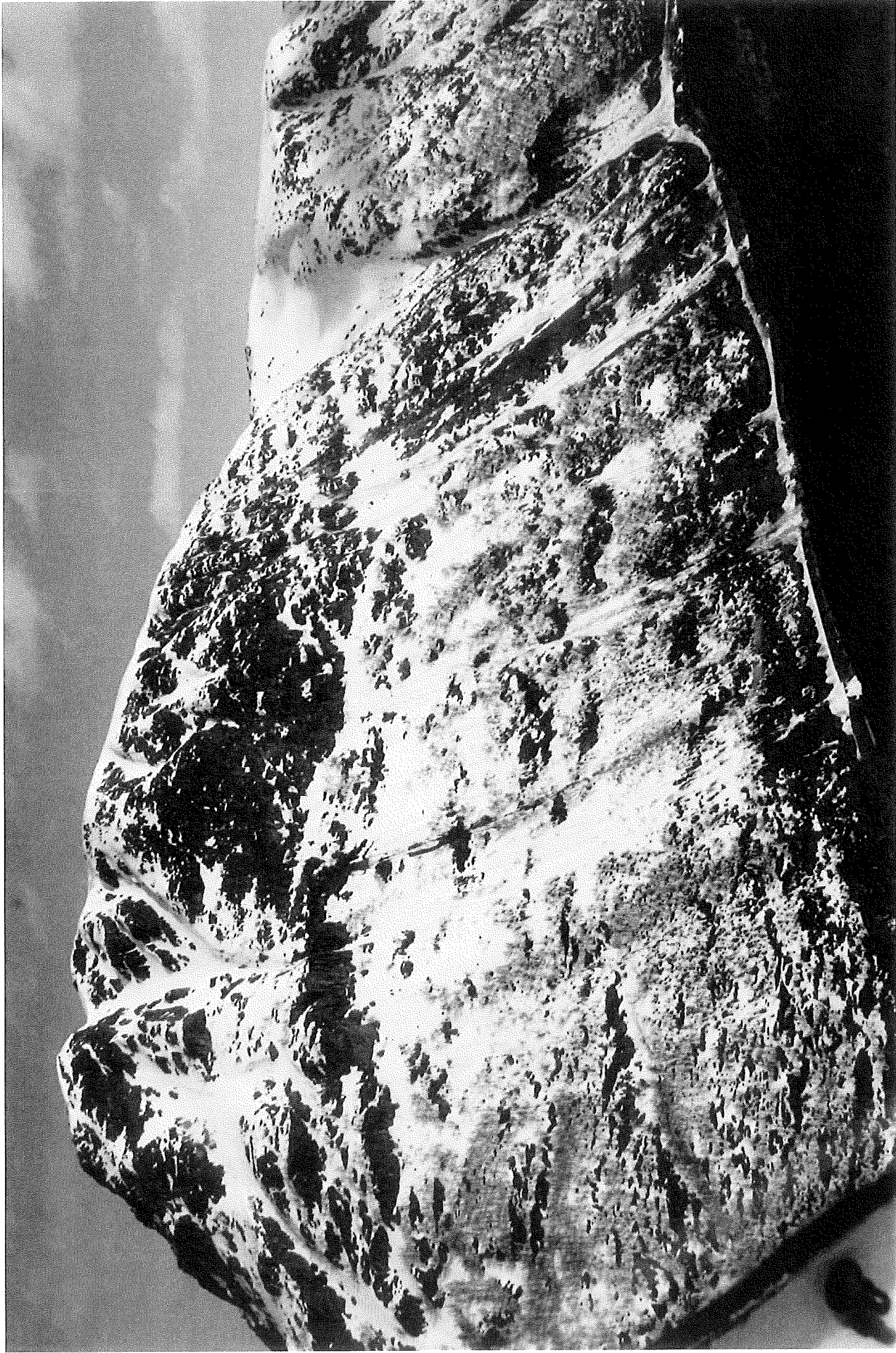
Bilder tagna fra helikopter fra våren 2011 bekrefter hyppige og store snøskred på den vurderte strekningen. Strekningen vurderes som svært utsatt for snøskred og er mye mer utsatt enn øvrige deler av Fv882. Det også registrert potensielle løснеområder for steinsprang i form av bratte flåg med oppsprukket berg. Det er imidlertid ikke registrert urpartier eller store forvitrede partier som tilsier større steinsprangfare enn normal i tilsvarende terreng. Hyppigheten av steinsprang for strekningen kan sammenlignes med andre deler av Fv882, som hverken mer eller mindre [bildet tatt av Ole Andre' Helgaas].



Fv882 – Skredfarevurdering  
Østfjordturnellen  
Foto 2.

Geo- og  
laboratorseksjonen  
Statens vegvesen

Bilder tagna fra helikopter fra våren 2011 bekrefter hyppige og store snøskred på den vurderte strekningen. Strekningen vurderes som svært utsatt for snøskred og er mye mer utsatt enn øvrige deler av Fv882. Det også registrert potensielle løsnecområder for steinsprang i form av bratte flåg med oppsprukket berg. Det er imidlertid ikke registrert urpartier eller store forvitrede partier som tilsier større steinsprangfare enn normal i tilsvarende terreng. Hyppigheten av steinsprang for strekningen kan sammenlignes med andre deler av Fv882, som hverken mer eller mindre [bildet tatt av Ole Andre' Helgaas].



Fv882 – Skredfarevurdering  
Øksofordlunneien  
Foto 3:

Geo- og  
laboratoriseksjonen  
Statens vegvesen

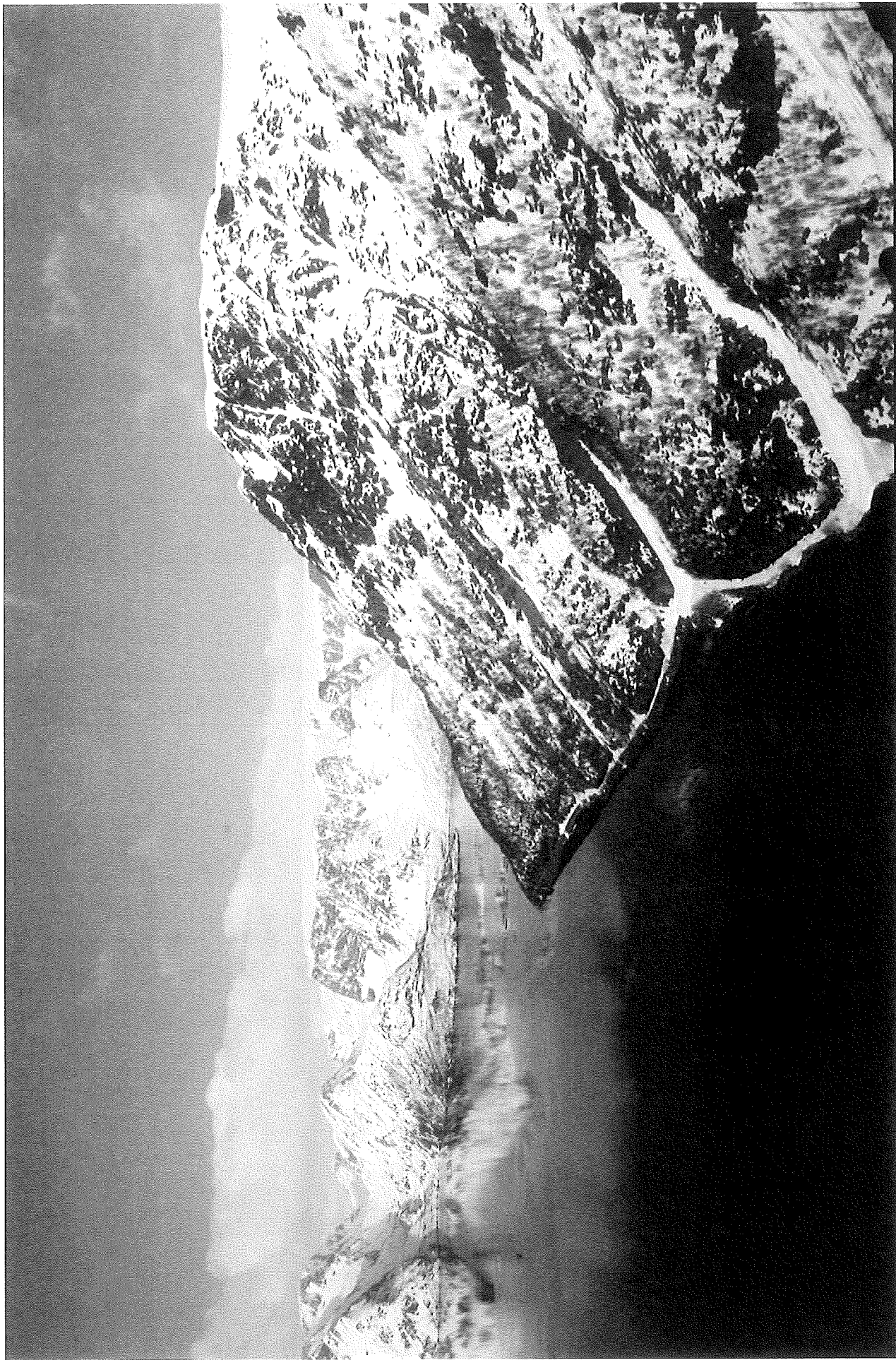
Bilder tagna fra helikopter fra våren 2011 bekrefter hyppige og store snøskred på den vurderte strekningen. Strekningen vurderes som svært utsatt for snøskred og er mye mer utsatt enn øvrige deler av Fv882. Det også registrert potensielle løснеområder for steinsprang i form av bratte flåg med oppsprukket berg. Det er imidlertid ikke registrert urpartier eller store forvitrede partier som tilsier større steinsprangfare enn normal i tilsvarende terreng. Hyppigheten av steinsprang for strekningen kan sammenlignes med andre deler av Fv882, som hverken mer eller mindre [bildet tatt av Ole Andre' Helgaa].



Fv882 – Skredfarevurdering  
Østfjordturnmølen  
Foto 4:

Geo- og  
laboratorseksjonen  
Statens vegvesen

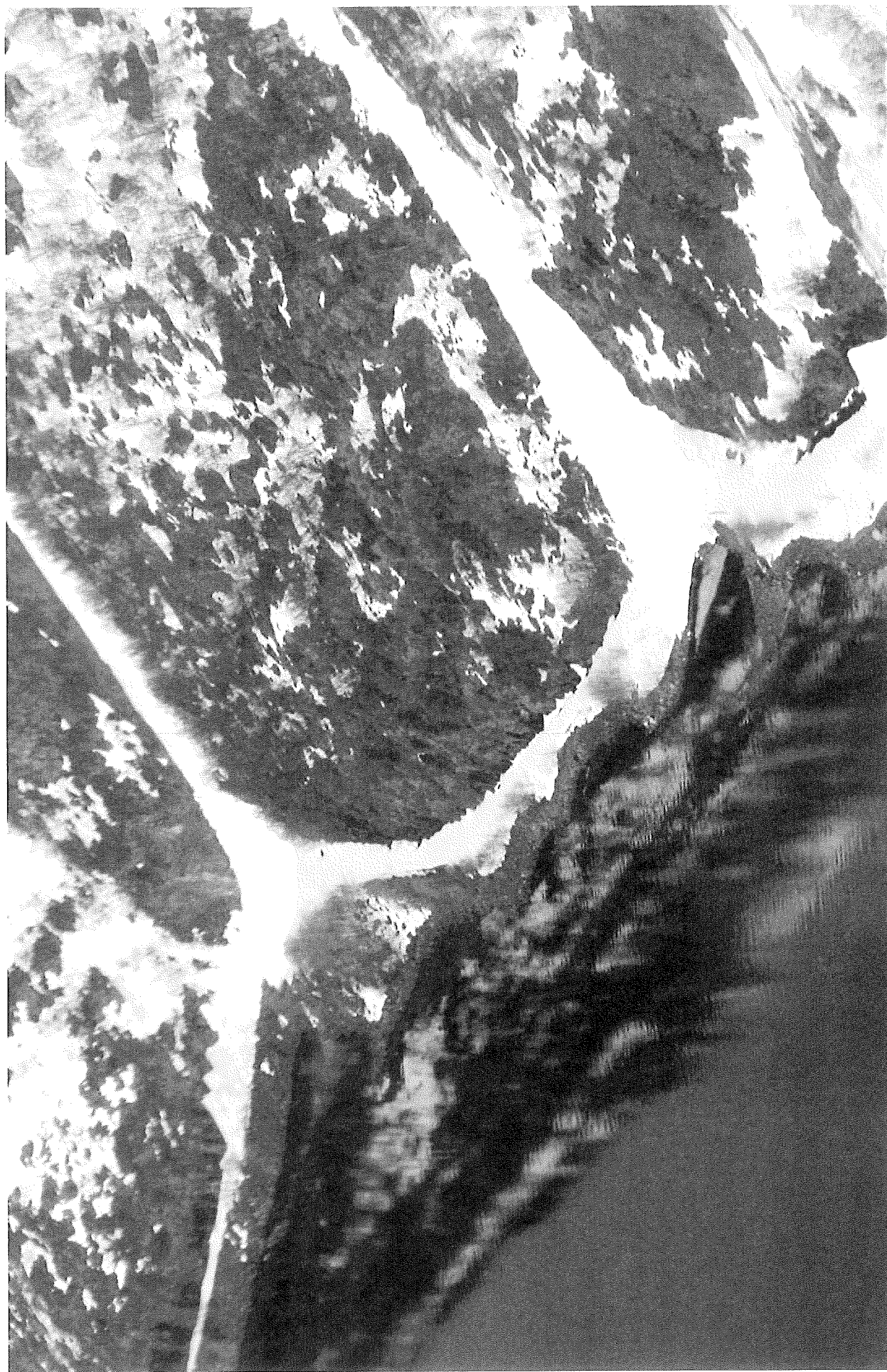
Bilder tagna fra helikopter fra våren 2011 bekrefter hyppige og store snøskred på den vurderte strekningen. Strekningen vurderes som svært utsatt for snøskred og er mye mer utsatt enn øvrige deler av Fv882. Det også registrert potensielle løснеområder for steinsprang i form av bratte flåg med oppsprukket berg. Det er imidlertid ikke registrert urpartier eller store forvitrede partier som tilsier større steinsprangfare enn normal i tilsvarende terreng. Hyppigheten av steinsprang for strekningen kan sammenlignes med andre deler av Fv882, som hverken mer eller mindre [bildet tatt av Ole Andre' Helgaas].



Fv882 – Sikredarevurdering  
Øksifordtunnelen  
Foto 5:

Geo- og  
laboratoriseksjonen  
Statens vegvesen

Bilder tagna fra helikopter fra våren 2011 bekrefter hyppige og store snøskred og store snøskred på den vurderte strekningen. Strekningen vurderes som svært utsatt for snøskred og er mye mer utsatt enn øvrige deler av Fv882. Det også registrert potensielle løsrøringsområder for steinsprang i form av bratte flåger med oppsprukket berg. Det er imidlertid ikke registrert urpartier eller store forvitrede partier som tilsier større steinsprangfare enn normal i tilsvarende terreng. Hyppigheten av steinsprang for strekningen kan sammenlignes med andre deler av Fv882, som hverken mer eller mindre [bildet tatt av Ole Andre' Helgaas].



Fv892 – Sikrefarevurdering  
Øksofordtunnelen  
Foto 6:

Geo- og  
laboratoriseksjonen  
Statens vegvesen

Bilder tagna fra helikopter fra våren 2011 bekrefter hyppige og store snøskred på den vurderte strekningen. Strekningen vurderes som svært utsatt for snøskred [bildet tatt av Ole Andre' Helgaas].



Fv882 – Sikredarevurdering  
Øksfjordtunnelen  
Foto 7.

Geo- og  
laboratoriseksjonen  
Statens vegvesen

Bilder tagna fra helikopter fra våren 2011 bekrefter hyppige og store snøskred på den vurderte strekningen. Strekningen vurderes som svært utsatt for snøskred og er mye mer utsatt enn øvrige deler av Fv882. Det også registrert potensielle løснеområder for steinsprang i form av bratte flåg med oppsprukket berg. Det er imidlertid ikke registrert urpartier eller store forvitrede partier som tilsier større steinsprangfare enn normal i tilsvarende terreng. Hyppigheten av steinsprang for strekningen kan sammenlignes med andre deler av Fv882, som hverken mer eller mindre [bildet tatt av Ole Andre' Helgaas].





Fv882 – Skredfarevurdering  
Øksfjordtunnelen  
Foto 8:

Geo- og  
laboratoriseksjonen  
Statens vegvesen

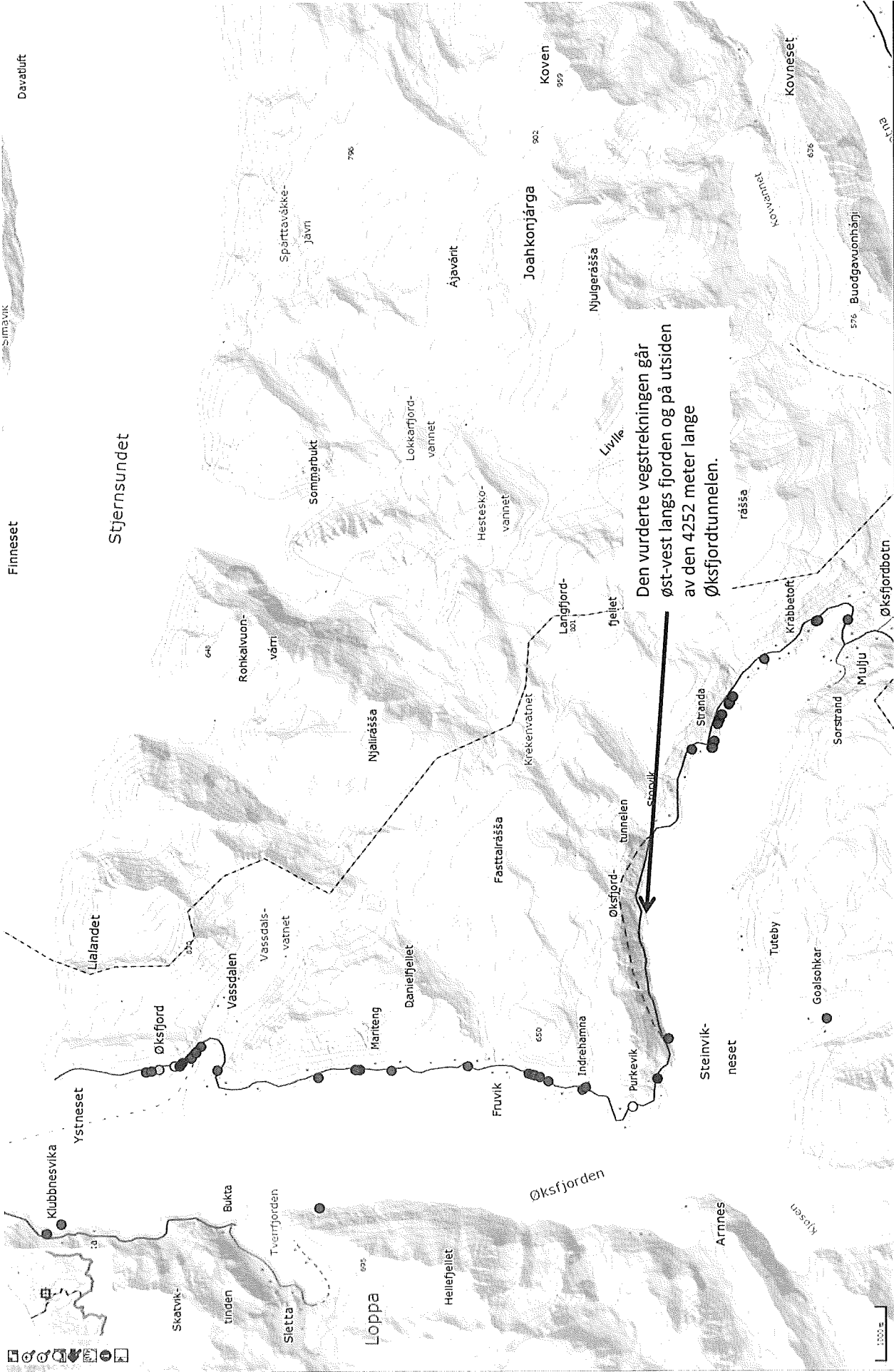
Bilder tagna fra helikopter fra våren 2011 bekrefter hyppige og store snøskred på den vurderte strekningen. Strekningen vurderes som svært utsatt for snøskred og er mye mer utsatt enn øvrige deler av Fv882. Det også registrert potensielle løsnemråder for steinsprang i form av bratte flåg med oppsprukket berg. Det er imidlertid ikke registrert urpartier eller store forvitrede partier som tilsier større steinsprangfare enn normal i tilsvarende terreng. Hyppigheten av steinsprang for strekningen kan sammenlignes med andre deler av Fv882, som hverken mer eller mindre [bildet tatt av Ole Andre Helgaas].



Fv882 – Skredfarevurdering  
Østfjordlunneien  
Foto 9:

Geo- og  
laboratoriseksjonen  
Statens vegvesen

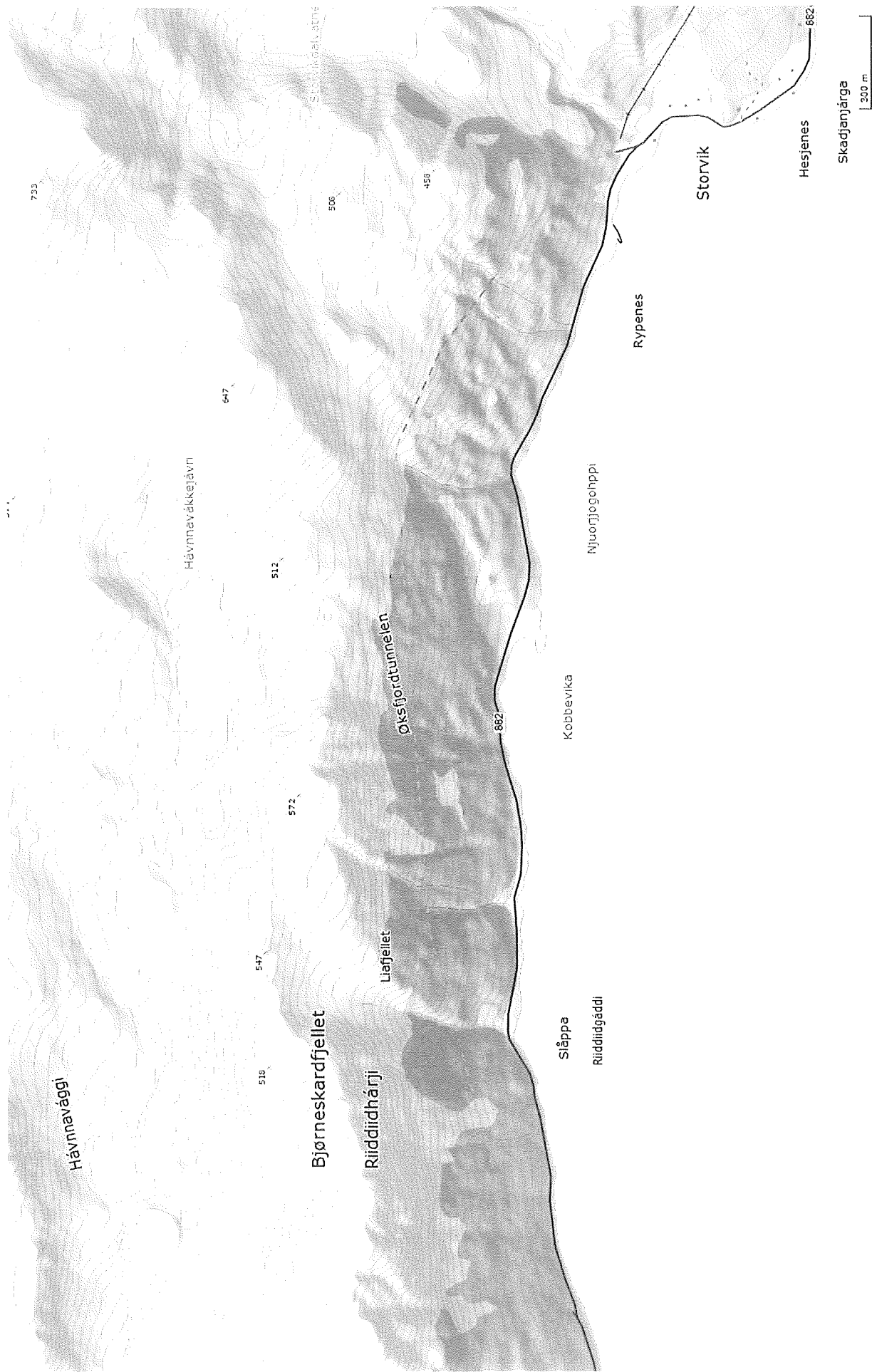
Bilder tagna fra helikopter fra våren 2011 bekrefter hyppige og store snøskred på den vurderte strekningen. Strekningen vurderes som svært utsatt for snøskred og er mye mer utsatt enn øvrige deler av Fv882. Det også registrert potensielle løснеområder for steinsprang i form av bratte flåg med oppsprukket berg. Det er imidlertid ikke registrert urpartier eller store forvitrede partier som tilsier større steinsprangfare enn normal i tilsvarende terreng. Hyppigheten av steinsprang for strekningen kan sammenlignes med andre deler av Fv882, som hverken mer eller mindre [bildet tatt av Ole Andre' Helgaas].



Fv882 - Skredfarevurdering  
Øksfjordtunnelen  
TEGNING 1:

Geo- og  
laboratoriseksjonen  
Statens vegvesen

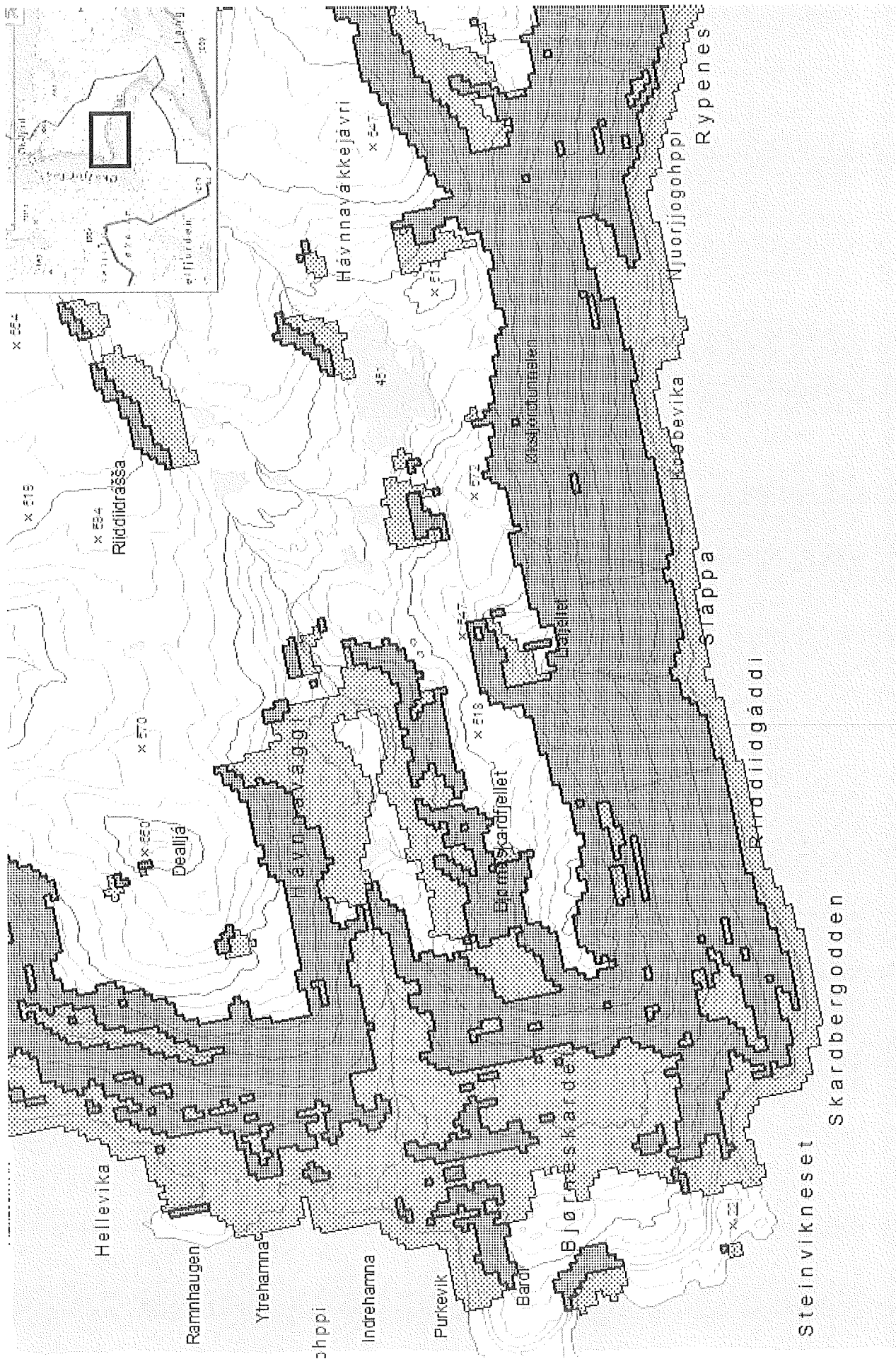
Den vurderte vegstrekningen går øst-vest langs fjorden og på utsiden av den 4252 meter lange Øksfjordtunnelen. Fjellene på opp siden av vegen strekker seg opp til ca. 600 moh, og har særlig eksponering.



Fv882 – Skredfarevurdering  
Øksfjordtunnelen  
TEGNING 2.

Geo- og  
laboratoriseksjonen  
Statens vegvesen

Den vurderte veg strekningen går øst-vest langs fjorden og på utsiden av den 4252 meter lange Øksfjordtunnelen. Fjellene på opp siden av vegen strekker seg opp til ca. 600 moh, og har sørlig eksponering.



Aktsomhetskart snøskred, viser teoretisk fare for snøskred på gamle vegen.

Fv882 - Skredfarevurdering  
Øksfjordunneten  
TEGNING 3.

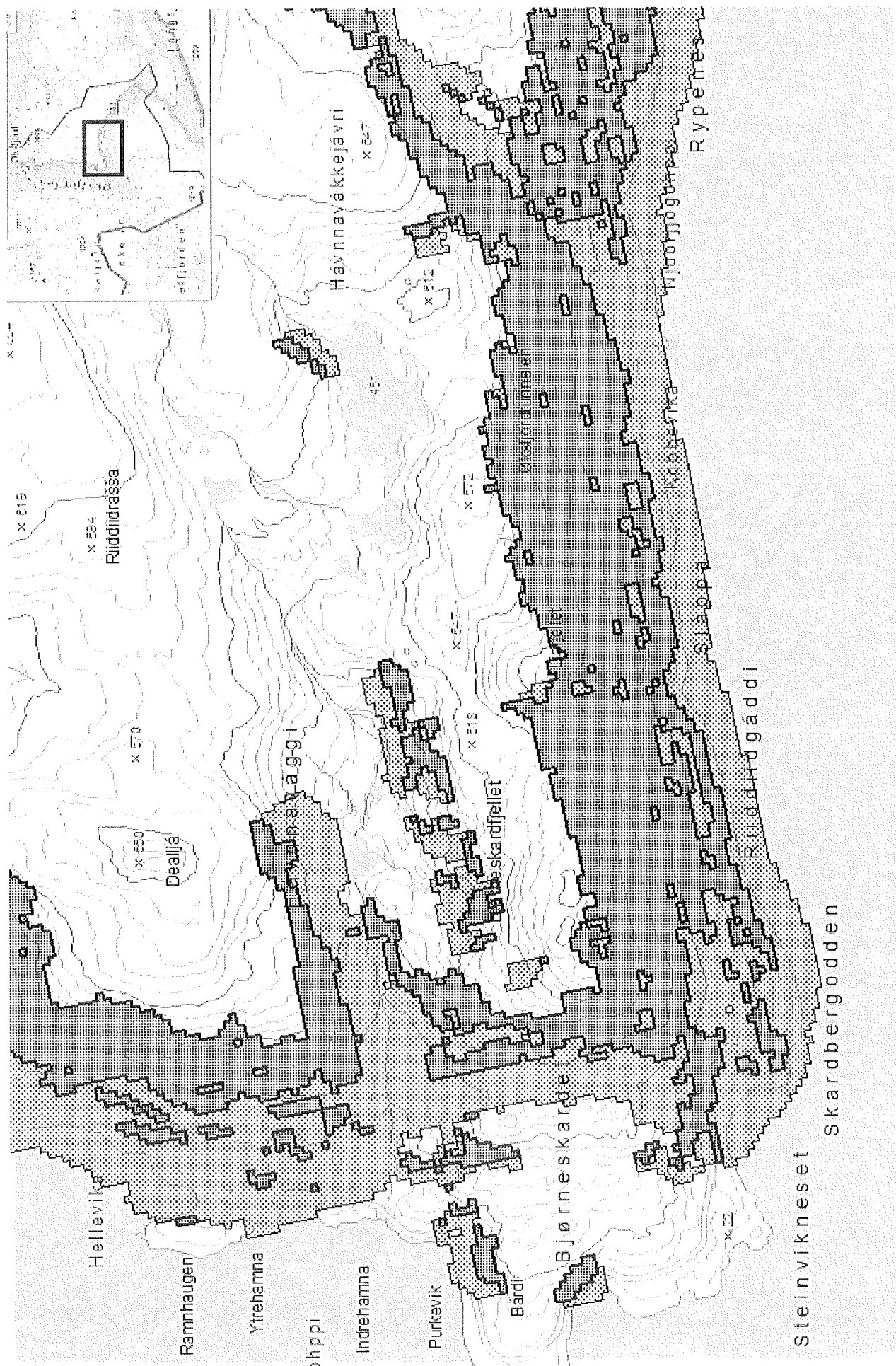
Geo- og  
laboratoriseksjonen  
Statens vegvesen



Fv882 - Skredfarevurdering  
Øksfordtunnelen  
TEGNING 4:

Geo- og  
laboratoriseksjonen  
Statens vegvesen

Det er registrert typiske løснеområder for snøskred i form av sva eller skål former og tegn til skredbaner i terrenget. Dette synes også på bilde fremstilt i 3D fra ortofoto og terrengmodell [Norge i 3D].

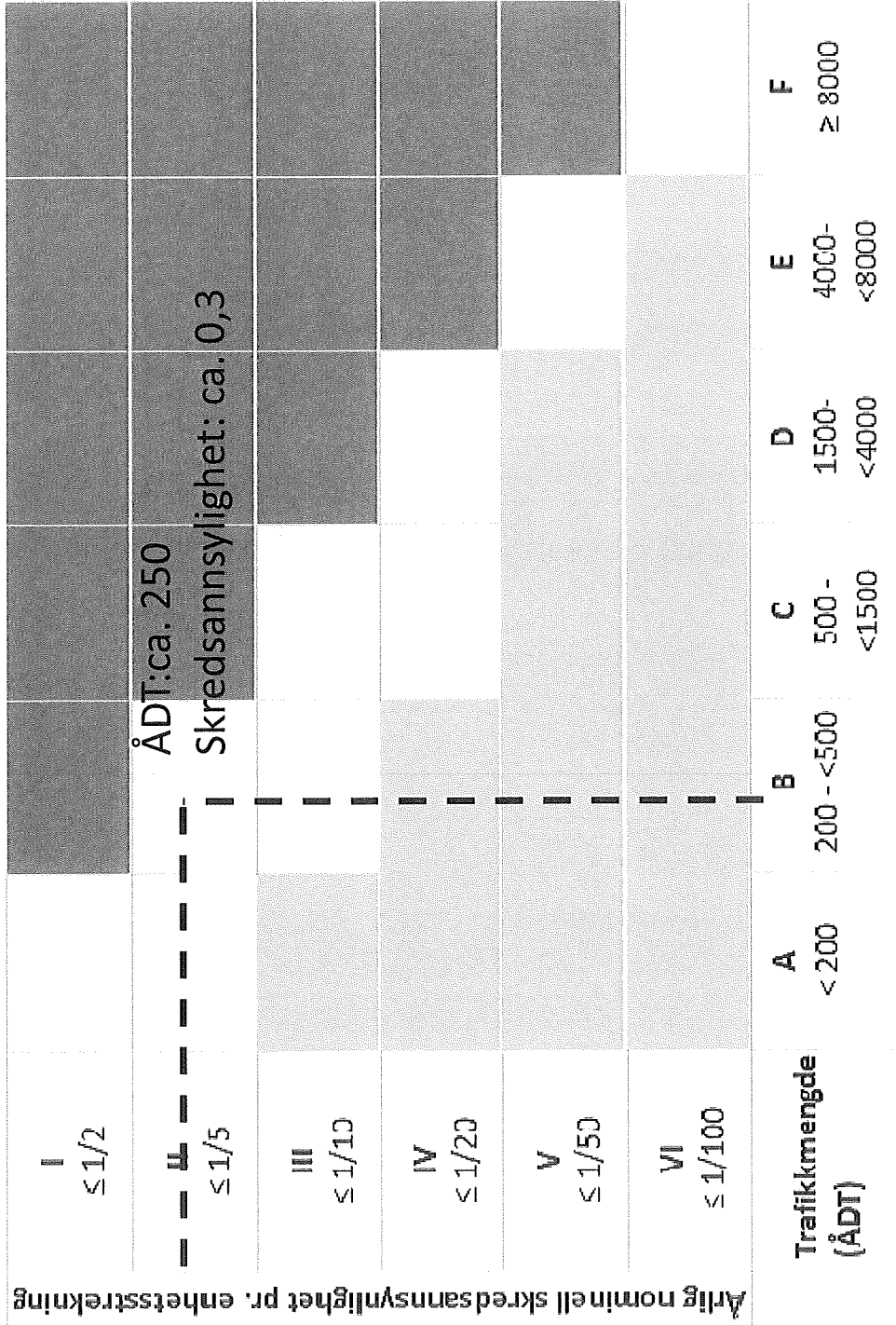


Fv882 – Sikringsvurdering  
Øksofordumneien  
TEGNING 5:

Geo- og  
laboratoriseksjonen  
Statens vegvesen

Aktsomhetskart steinsprang, viser teoretisk fare for steinsprang på gamle veggen.

Arlig nominell skred sannsynlighet pr. enhetsstrekning



Akseptabel strekningsrisiko  
 Tolererbar strekningsrisiko. Aksept avhenger av skredintensitet og kost-nytte-analyse. Akseptnivå besluttes på regionledernivå.  
 Uakseptabel strekningsrisiko



# Forklaring aktsomhetskart snøskred

## Forklaring aktsomhetskart for snøskred

Aktsomhetskartene for snøskred viser potensielle utløsningsområder og utløpsområder for snøskred. Kartene er utarbeidet ved bruk av en datamodell som ut fra helning på fjellsiden gjenkjenner terrenget der utløsning av snøskred er mulig. Fra hvert utløsningsområde er utløpsområdet automatisk beregnet. Det er ikke gjort feltarbeid ved utarbeidelse av kartene, og effekten av lokale faktorer (f. eks. skog, utførte sikringstiltak o.l.) er derfor ikke vurdert. De nye nasjonalt dekkende aktsomhetskartene for steinsprang (publisert i 2009) og snøskred (2010) erstatter kartserien "Aktsomhetskart for snøskred og steinsprang" som tidligere er utarbeidet for deler av landet gjennom de siste 30 år.

## Bruksområde

Kartene viser områder der en må utvise aktsomhet for snøskred. Kartene er først og fremst ment som et grunnlag for vurdering av skredfare og fastsettelse av hensynssoner med potensiell skredfare i arealplaner på kommuneplannivå (kommuneplanens arealdel/kommunedelplaner). Kartene sier ingenting om sannsynlighet for snøskred. Der det finnes mer detaljerte faresonekart (med opplysning om sannsynlighet for skred) bør disse erstatte aktsomhetskartene ved avgrensning av hensynssoner i kommuneplaner/kommunedelplaner. Dersom en kommune har informasjon om tidligere skredhendelser utenfor aktsomhetssoner på aktsomhetskartene bør også disse områdene avmerkes som hensynssoner.

I forbindelse med reguleringsplaner og byggesøknader må mer detaljerte faresonekart utarbeides, bl.a. for å få grunnlag for å vurdere sannsynlighet for snøskred i forhold til sikkerhetskravene i byggteknisk forskrift. Aktsomhetskartene kan derfor ikke brukes direkte til dette formålet.

## Om bruk av aktsomhetskartene for snøskred i friluftslivet

Aktsomhetskartene viser potensielle utløsningsområder og utløpsområder for snøskred og angir derfor områder der en skal utøve spesiell aktsomhet for snøskred. Kartene sier ingenting om sannsynligheten for at snøskred utløses.

Kartene er primært utviklet for arealplanlegging og er ikke rettet mot friluftslivet. De kan likevel gi tilleggsinformasjon om potensielt skredfarlig terreng for planlegging av aktiviteter i snødekte områder. Dette forutsetter imidlertid god forståelse for begrensingene ved disse kartene, beskrevet i dette dokumentet.

Kartene er utarbeidet ved bruk av en datamodell som ut fra helning på fjellsiden gjenkjenner områder i terrenget der utløsning av snøskred er mulig. I modellen er det brukt 30° helning som minste bratthet for utløsning av snøskred. Fra hvert utløsningsområde beregnes utløpsområdet automatisk. Det er ikke gjort feltarbeid ved utarbeidelse av kartene, og effekten av lokale faktorer (for eksempel skog) er derfor ikke vurdert.

For identifisering av terreng som er bratt nok til å være potensielle utløsningsområder for snøskred, er det brukt en landsdekkende terrengmodell (Statens kartverk) med oppløsning 25x25 meter, der datagrunnlaget hovedsakelig er basert på 20 meters koter. Dette tilsvarer det man finner på et vanlig topografisk kart med målestokk 1:50000.

På grunn av oppløsningen i terrengmodellen, viser aktsomhetskartene ikke bratte skråninger (dvs. utløsningsområder) med mindre høydeforskjell enn 20 meter. I noen tilfeller kan også bratte skrenter med høydeforskjell på mellom 20 og 50 m falle utenfor. Eventuelt bruk av kartene i friluftslivet kan derfor ikke erstatte egen vurdering av terreng- og snøforholdene.

# Forklaring aktsomhetskart snøskred

## Detaljeringsgrad

Aktsomhetskart for snøskred er grove oversiktskart som identifiserer aktsomhetsområder for snøskred. Det er brukt en landsdekkende terrengmodell (Statens kartverk) med oppløsning 25x25 meter, der datagrunnlaget hovedsakelig er basert på 20 meters koter. Dette tilsvarer det man finner på et vanlig topografisk kart med målestokk 1:50000.

Aktsomhetskartene viser ikke utløsningsområder med mindre høydeforskjell enn 20 meter. Bratte skrenter med mindre høydeforskjell enn 20 meter vil derfor ikke synes på kartet, og i noen tilfeller kan også skråninger med høydeforskjell på mellom 20 og 50 m falle utenfor. Dette er en begrensning som fremkommer på grunn av oppløsningen i den landsdekkende terrengmodellen. En detaljert utredning av skredfare i forbindelse med reguleringsplan eller byggesak må derfor også omfatte en vurdering av mulige skredfarlige skrenter utenfor aktsomhetsområdene.

(kilde – <http://www.skrednett.no>)

# Forklaring aktsomhetskart for steinsprang

## Forklaring aktsomhetskart for steinsprang

Aktsomhetskart for steinsprang er den første kartserien fra et program for kartlegging av potensielt skredutsatte områder (aktsomhetsområder) på nasjonalt nivå. Programmet ble startet av NGU i 2007 med utvikling av metodikken som ligger til grunn for kartene.

## Om kartene

Aktsomhetskartene for steinsprang viser potensielle kildeområder og utløpsområder for steinsprang.

Kartene er utarbeidet ved bruk av en datamodell som gjenkjenner mulige kildeområder for steinsprang ut i fra helning på fjellsiden og geologisk informasjon. Fra hvert kildeområde beregnes utløpsområdet for steinsprang automatisk. Det er ikke gjort feltarbeid ved utarbeidelse av kartene.

De nye nasjonalt dekkende aktsomhetskartene for steinsprang (publisert 2009) og snøskred (2010) erstatter kartserien "Aktsomhetskart for snøskred og steinsprang" som tidligere er utarbeidet for deler av landet gjennom de siste 30 år.

## Bruksområde

Kartene viser områder der en må utvise aktsomhet for steinsprang. Kartene er først og fremst ment som et grunnlag for vurdering av skredfare og fastsettelse av hensynssoner med potensiell skredfare i arealplaner på kommuneplannivå (kommuneplanens arealdel/kommunedelplaner). Kartene sier ingenting om sannsynlighet for steinsprang. Der det finnes mer detaljerte faresonekart (med opplysning om sannsynlighet for skred) bør disse erstatte aktsomhetskartene ved avgrensning av hensynssoner i kommuneplaner/kommunedelplaner. Dersom en kommune har informasjon om tidligere skredhendelser utenfor aktsomhetssoner på aktsomhetskartene bør også disse områdene avmerkes som hensynssoner.

I forbindelse med reguleringsplaner og byggesøknader må mer detaljerte faresonekart utarbeides, bl.a. for å få grunnlag for å vurdere sannsynlighet for steinsprang i forhold til sikkerhetskravene i byggeteknisk forskrift. Aktsomhetskartene kan derfor ikke brukes direkte til dette formålet.

## Detaljeringsgrad

Aktsomhetskart for steinsprang er grove oversiktskart som identifiserer aktsomhetsområder for steinsprang. Det er brukt en landsdekkende terrengmodell (Statens kartverk) med oppløsning 25x25 meter, der datagrunnlaget hovedsakelig er basert på 20 meters koter. Dette tilsvarer det man finner på et vanlig topografisk kart med målestokk 1:50000.

Aktsomhetskartene viser ikke kildeområder med mindre høydeforskjell enn 20 meter. Bratte skrenter med mindre høydeforskjell enn 20 meter vil derfor ikke synes på kartet, og i noen tilfeller kan også skråninger med høydeforskjell på 20 og 50 meter falle utenfor. Dette er en begrensning som fremkommer på grunn av oppløsningen i den landsdekkende terrengmodellen. En detaljert utredning av skredfare i forbindelse med reguleringsplan eller byggesak må derfor også omfatte en vurdering av mulige skredfarlige skrenter utenfor aktsomhetsområdene.

(kilde – <http://www.skrednett.no>)



# LOPPA KOMMUNE

Driftsavdelingen

Saksframlegg

Dato: 13.08.2013  
Arkivref: 2012/821-0 / 030

Olav Henning Trondal

olav.h.trondal@loppa.kommune.no

Saksnr	Utvalg	Møtedato
	Hovedutvalg for teknisk, plan og næring Kommunestyre	

## Brannordning Loppa kommune - avtale om samarbeid med Alta kommune sitt brannvesen

### Rådmannens forslag til vedtak:

Loppa kommune inngår avtale med Alta kommune, slik avtalen fremkommer i vedlagte avtaleutkast mottatt pr epost 11.mars 2013. Årets kostnader dekkes inn ved mindreforbruk på post 4460 11500(Kursutgifter ansatte i brannvesen). For neste år legges disse utgiftene inn i budsjettet.

### Vedlegg:

Avtaleutkast mottatt 11.mars 2013

### Saksutredning:

Loppa kommune har hatt dispensasjon fra DSB på kompetansekrav til brannsjefsfunksjonen frem til 1. juli 2013. (viser til brev fra DSB datert 13.12.12). I deres vedtak går det klart frem at denne dispensasjonen er gitt i påvente av at ovennevnte avtale om interkommunalt samarbeid kommer på plass. Og at ytterligere dispensasjon ikke kan påregnes.

Kompetansekravene til brannsjef er definert i forskrift om organisering og dimensjonering av brannvesen av 26. juni 2002 nr 729. Forskriftens kap 7 stiller krav til formell grunnutdanning, brannteknisk utdanning og erfaring.

Kravene til brannsjef i § 7-11 er:” Brannsjef i kommune eller region med inntil 20.000 innbyggere skal ha gjennomført yrkesutdanning i forebyggende brannvern, beredskapsutdanning trinn III og enten ha:

- utdanning som ingeniør fra ingeniørhøgskole eller annen relevant høgskole, eller
- kvalifikasjoner som leder for forebyggende avdeling og minst to års erfaring som leder jf. § 7-9, eller
- kvalifikasjoner som leder for beredskapsavdeling og minst to års erfaring som leder, jf. § 7-8.”

## **Rådmannens vurdering:**

Avtalen med Alta vil sikre oss en tilfredsstillende brannordning til en akseptabel pris. Avtalen pr år koster oss kr 95000,-. Fordelt på lønn kr 65000, og administrative utgifter på kr 30000,- I avtalen legges det opp til 4 arbeids/evalueringsmøter. Avtalen kan reforhandles med tre måneders varsel. Oppsigelse av avtalen kan gjøres med 6 måneders varsel.

Vedlegg

# **Avtale om brannvernsamarbeid mellom Loppa kommune og Alta kommune**

## **1 Intensjon**

Kommunene er i henhold til Brann – og eksplosjonsvernloven, samt Forskrift om organisering og dimensjonering av brannvesen, pålagt å ha et brannvesen som skal være innsatsstyrke i forbindelse med brannsituasjoner og bistå med innsats ved andre akutte ulykkessituasjoner.

Kommunens oppgaver etter brannvernlovens § 11 kan helt eller delvis overtas av et annet brannvesen, jf § 15. Kommunene skal sikre at brannvesenet er organisert og bemannet med personell som har tilstrekkelig kompetanse i forhold til de oppgaver de er tillagt.

## **2 Formål**

Samarbeidsavtalen mellom Loppa kommune og Alta kommune skal sikre at Loppa kommune har en tilfredsstillende brannordning (dokumentasjon). Avtalen er basert på de krav som følger av dagens Brann – og eksplosjonsvernlov. Brannordningen skal ta utgangspunkt i kartlagte risikoer i Loppa kommune og dimensjoneres deretter.

## **3 Målsetting**

Hovedmålsettingen for denne samarbeidsavtalen vil være å få en optimal utnyttelse av brannvernressursene. Dette vil medføre økt kompetanse og kapasitet for de lovpålagte brannvernoppgaver i Loppa kommune og vil gjøre seg gjeldende innenfor forebyggende og beredskapsrelaterte arbeidsoppgaver.

Alta kommune vil kunne stille med fagkompetanse og lang erfaring innen brannrelaterte oppgaver. Ved utførelse av arbeidsoppgaver etter denne avtale, plikter Alta kommune å stille med personell som kan fremvise godkjent fagkompetanse.

## **4 Administrativ plassering.**

Kommunestyret i den enkelte kommune er den øverste brannfaglige myndighet i sin kommune. Brannfaglig myndighet skal utøves av kommunestyret og brannsjefen. Gjennom delegasjonsfullmakt gitt av den enkelte kommune vil brannsjefen utøve sine arbeidsoppgaver og plikter etter gitt lovverk.

## **5 Samarbeidsområder**

Forskrift om organisering og dimensjonering av brannvesen åpner for utstrakte samarbeidsformer på samtlige områder innenfor brannvernrelaterte arbeidsoppgaver.

Samarbeidsområder etter denne avtale er basert på lovpålagte oppgaver som følger av Brann – og eksplosjonsvernloven med tilhørende forskrifter.

### **5.1 Brannsjef**

Loppa kommune og Alta kommune inngår avtale om felles brannsjef med stedfortreder for de 2 kommunene. Brannsjefen har ansvaret for å gjennomføre brannvesenets oppgaver etter brannvernlovgivningen i forhold til tilgjengelige ressurser.

Brannsjefen skal legge til rette for at de lovbestemte oppgavene, jf. Brann – og eksplosjonslovens § 11, planlegges og utføres på en tilfredsstillende måte.

Brannsjefens ansvar og plikter i forbindelse med forebyggende oppgaver fremgår av Brann – og eksplosjonsvernloven.

Brannsjefen har rett til å uttale seg i brannfaglige spørsmål, og uttalelsen skal følge saken til besluttede organ, jf. Forskrift om organisering og dimensjonering av brannvesen § 2-2.

Brannsjefen skal ha et delegert ansvarsområde gitt av kommunestyrene.

Delegasjonsfullmaktene må herunder klart definere hvilke områder som er delegert.

### **5.2 Brannsjefens stedfortreder**

Brannsjefens stedfortreder har den samme myndighet som brannsjefen og skal til enhver tid kunne løse de samme oppgaver når brannsjefen ikke er tilstede.

### **5.3 Planer**

Innen utgangen av januar hvert år skal brannsjefen, sammen med brannmesteren i Loppa kommune, utarbeide nødvendige planer for aktiviteten innenfor lovpålagte forebyggende og beredskapsrelaterte oppgaver.

Tilsvarende gjelder plan for innkjøp av brannmateriell.

### **5.4 Branntilsyn**

Forebyggende avdelingen ved Alta kommune, brannvesenet, skal utføre branntilsyn for Loppa kommune i henhold til Brann – og eksplosjonsvernlovens § 13.

Branntilsyn skal utføres i samsvar med bestemmelser og intensjoner som følger av Forskrift om brannforebyggende tiltak og tilsyn.

### **5.5 Informasjonsvirksomhet**

Utøvelse av informasjonsplikten i Loppa kommune deles mellom brannsjef, og brannmester i Loppa kommune.

### **5.6 Feiing og tilsyn med fyringsanlegg.**

Forskrift om brannforebyggende tiltak og tilsyn kapittel 7 stiller krav om følgende:

- a Feiing av røykkanaler i fyringsanlegg for oppvarming av rom og bygninger.
- b Tilsyn med at fyringsanlegg for oppvarming av rom og bygninger er intakt, fungerer som forutsatt og ikke forårsaker brann eller skade
- c Kontroll av fyringsanlegg etter brann eller eksplosjon i eller i tilknytning til anlegget.
- d Motivasjons – og informasjonstiltak om brannfaren ved fyring, riktig fyring og om opptreden ved brann i fyringsanlegget.

En plan for hvordan punkt b og c skal utføres vil bli fulgt opp i løpet av 2013.

Loppa kommune har selv ansvaret for gjennomføring av brannøvelser og brannvernopplæring av sine ansatte ved kommunale bygg som skoler, barnehager, sykehjem og lignende.

Det kan ved behov avtales med Alta kommune, brannvesenet om kjøp av slik tjeneste etter avtalt pris.

## **6. Beredskap**

Loppa kommune skal ha sin egen brannmester egne utrykningsledere og eventuelt egne røykdykkere. Loppa kommune skal ikke ha overordnet innsatsledelse i fast beredskap.

Utrykningslederne i Loppa kommune fører kommandoen over brannvesenets mannskaper på vegne av  
brannsjefen ved brann – og ulykker

### **6.1 Øvelse og opplæring av beredskap**

Loppa kommune har selv ansvaret for opplæring og øvelser for sine mannskaper.

Det kan gjøres avtale med Alta kommune, brannvesenet om bistand / instruktørkompetanse til denne  
type arbeidsoppgaver.

## **7. Kompensasjon**

For ytelser etter denne avtalen betaler Loppa kommune følgende til Alta kommune:

### **7.1 Stillingsandel**

% stillingsandel brannsjef, årslønn + sosiale utgifter	kr. 30.000
% stillingsandel beredskap, årslønn + sosiale utgifter	kr. 25.000
% stillingsandel avdelingsleder forebyggende, årslønn + sos utgifter	<u>kr. 25.000</u>
	kr. 65.000

### **7.2 Tilsyn i § 13 bygg.**

For gjennomføring av tilsyn i § 13 bygg betaler Loppa kommune kr. 4.000.- pr. tilsyn.

### **7.3 Opplæring / øvelser**

Dersom Loppa kommune gjør bruk av Alta kommune, brannvesenet til ovennevnte oppgaver faktureres  
dette særskilt for medgått tid i det enkelte tilfelle og etter de til enhver tid gjeldende tariffavtaler.

### **7.4 Administrative kostnader**

Til betaling for bruk av telefon, kontorrekvisita, kopiering, porto, datamaskiner / programmer,  
kontorlokaler og lignende betales et årlig beløp på kr. 30 000.

### **7.4. Reisekostnader**

Alta kommune, brannvesenet skriver reiseregninger etter statens satser ved oppdrag i Loppa kommune.  
Dette gjelder ved møter, branntilsyn, feiing og lignende etter avtale og behov..

### **7.5. Prisregulering / betalingsbetingelser**

Alta kommune sender to regninger pr. år med betalingsfrist henholdsvis  
30.06 og 31.12.

Punkt 7.1 og 7.2 reguleres av de til enhver tid gjeldende tariffavtaler.

Punkt 7.3 prisreguleres i henhold til statistisk sentralbyrås konsumprisindeks.

## **8. Ikrafttreden.**

Denne avtalen trår i kraft den.....

Avtalen løper inntil den blir reforhandlet eller sagt opp.

Hver av partene kan kreve avtalen reforhandlet med minst 3 måneders varsel.

Oppsigelse av avtalen krever 6 måneders varsel.

## **9. Evaluering.**

Partene er enige om at det årlig skal avholdes minimum 4 arbeids / evalueringsmøter med fokus på om  
avtalen virker som forutsatt. Brannmester i Loppa kommune vil i samarbeid med brannsjefen samordne  
disse møtene.

## **10. Tvist**

Eventuell tvist skal avgjøres ved voldgift, der hver av partene oppnevner sin representant og dommer fra  
Vest Finnmark tingrett.

## **11. Gyldighet.**

Forhandlinger omkring avtaleinnholdet ble ført i ..... den .....

*Det var enighet om å inngå et brannvernssamarbeid jf innholdet i avtalen.*

*Loppa kommune den.....*

*Alta kommune den.....*

---

*Rådmann i Loppa kommune*

---

*Rådmann i Alta kommune*





# LOPPA KOMMUNE

Driftsavdelingen

Saksframlegg

Dato: 19.08.2013  
Arkivref: 2013/382-0 / Q10

Olav Henning Trondal

olav.h.trondal@loppa.kommune.no

Saksnr	Utvalg	Møtedato
	Hovedutvalg for teknisk, plan og næring Formannskap Kommunestyre	

## Behov for vedlikehold av kommunale veier i Sør-Tverrfjord og Langfjordhamn

### Rådmannens forslag til vedtak:

Loppa kommune vedtar å bevilge kr 245 000, - til vedlikehold av kommunale veier i Langfjordhamn, Sør-Tverrfjord, Andsnes og Loppa øy. Inndekning skjer gjennom bruk av fritt disposisjonsfond konto 2565009

### Vedlegg:

Svar til Vestre-Loppa utviklingslag 13.08.2013

### Saksutredning:

Loppa kommune ved driftsavdelingen har fått henvendelser om at de kommunale veiene i Sør-Tverrfjord og Langfjordhamn har behov for vedlikehold. Vi er også kjent med at det er behov for grusmasser på Loppa øy og på Andsnes. Og for disse to stedene er det hensiktsmessig å etablere et lite gruslager på 60m<sup>3</sup>.

Veien i Langfjordhamn er gått i oppløsning på flere steder, og her trengs det ny grus. I samtaler med Nils Gunnar Larsen som brøyter veien der, anslår han at behovet for grus er ca 40 m<sup>3</sup>.

I Sør-Tverrfjord som er det behov for ny grus på deler av Skoleveien, og veien til Emil Jensen. Fra Vestre Loppa utviklingslag har vi fått estimert at det trengs grus til 600 meter vei, ca 50 m<sup>3</sup>.

Til Langfjordhamn må vi leie inn en bulkbåt til å frakte grusen, siden det ikke er fergekai der. Og når vi leier båt som har kapasitet til også å ta med det som skal til Sør-Tverrfjord, Segelvik og Loppa øy, uten ekstra kostnader, så bør vi gjøre hele jobben i en vending.

### Rådmannens vurdering:

Behovet ovenfor er kostnadsberegnet til kr. 245 000, - Noe som er relativt dyrt for til sammen 240 m<sup>3</sup>(384 tonn) grus, pr tonn kr 638, - Veigrus pr tonn hentet i Alta hos Finnmark Sand koster kr 68, -



**LOPPA KOMMUNE**  
Driftsavdelingen

Vestre Loppa utviklingslag

9583 LANGFJORDHAMN

Deres ref.

Vår ref.  
2013/382-/Q10/DR

Sted/Dato.  
Øksfjord 13.08.2013

### **Grus vei Langfjordhamn**

Viser til deres anmodning om vedlikehold av veien i Langfjordhamn. Driftsavdelingen vil i løpet av høsten ta en befaring på veien i Langfjordhamn. På bakgrunn av befaringen vil vi danne oss et bilde av behovet for vedlikehold, og ikke minst estimere kostnaden med sikte på å innarbeide det i neste års budsjett.

Med hilsen

Olav Henning Trondal  
Driftsjef



# LOPPA KOMMUNE

Driftsavdelingen

Saksframlegg

Dato: 30.08.2013  
Arkivref: 2010/474-0 / 26/423

Fred Arne Ulriksen

fred.arne.ulriksen@loppa.kommune.no

Saksnr	Utvalg	Møtedato
	Hovedutvalg for teknisk, plan og næring	

## 26/423 Søknad om kjøp av tomt-Holmveien

### Rådmannens forslag til vedtak:

Bård og Karin Jahr søker om å kjøpe eiendom med Gnr 26 Bnr 423 til bolig formål, i Holmveien i Øksfjord i Loppa kommune.

Loppa kommune vedtar å selge eiendommen med Gnr 26 Bnr 423 i Holmveien til bolig formål til Bård og Karin Jahr for kroner 25,- pr kvm.

Eiendommen har et beregnet areal på 748,2 kvm.

Loppa kommune skjøter eiendommen med Gnr 26 Bnr 423 til bolig formål, i Holmveien i Øksfjord i Loppa kommune til Bård og Karin Jahr, kostnadene med tinglysningen betales av kjøper.

### Vedlegg:

ingen

### Andre saksdokumenter (ikke vedlagt):

### Saksutredning:

Det er positivt at Loppa kommune får forespørsel om kjøp av eiendom til boligformål. Bård og Karin Jahr har tidligere søkt om dispensasjon fra reguleringsplanen i forhold til byggehøyde og fått innvilget dispensasjonssøknaden datert 17.04.2012 i vedtak i hovedutvalget for teknisk, plan og næring.

### Rådmannens vurdering:

Det er positivt at Loppa kommune får forespørsel om kjøp av eiendom til boligformål. Loppa kommune er positiv til å selge eiendommen med Gnr 26 Bnr 423 i Holmveien til bolig formål til Bård og Karin Jahr for kroner 25,- pr kvm.



Dato: 30.08.2013  
Arkivref: 2013/552-0 / 7/34

Fred Arne Ulriksen

fred.arne.ulriksen@loppa.kommune.no

Saksnr	Utvalg	Møtedato
	Hovedutvalg for teknisk, plan og næring	

## **7/34 Søknad om dispensasjon fra Kommuneplan - arealdel for Loppa kommune**

### **Rådmannens forslag til vedtak:**

I medhold av plan- og bygningslovens § 19-1, samt bestemmelsene i kommuneplanens arealdel, avslås søknad om dispensasjon, på eiendommen Gnr 7 Bnr 34 på Sandland i Loppa kommune.

Begrunnelsen for avslaget er at eiendommen ligger i tettstedsområde i arealplanen for Loppa kommune. I disse områdene tillates ikke etablert fritidsboliger.

### Tettstedsområde

Dette område avsatt til bygging og utvikling. Det tillates ikke fritidsboliger i dette området. Sitat hentet fra punktet fritidsbebyggelse: «Det er en lite ønskelig situasjon at betydelige deler av boligmassen i tettstedene bare blir benyttet deler av året. Kommunen bør derfor holde en restriktiv linje her og forbeholde tettstedene i størst mulig grad for fastboende.»

### **Vedlegg:**

Søknad om dispensasjon fra kommuneplanen arealdel for Loppa kommune

### **Andre saksdokumenter (ikke vedlagt):**

**Saksutredning:**

Loppa kommune arbeider med rullering/ ny kommuneplan for Loppa kommune, hvor kommunen skal se på disponering av arealene i kommunen.

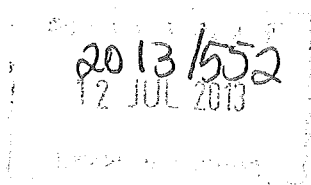
Eiendommen med Gnr 7 Bnr 34 i Kommunedelplan for Loppa kommune er innafor tettstedsområde i arealdelen i Loppa kommune.

Det som må vurderes her er om det kan gis/ er særlige grunner til å gi dispensasjon etter plan og bygningsloven § 19 (§ 7). Viser til vedlagt søknad fra grunneier der han forklarer hvordan denne hytten vil bygges og hvordan den vil fremstå terrenget. Ved en evt. Dispensasjon må søker fremme en byggesøknad.

**Rådmannens vurdering:**

Ved å gi dispensasjon til bygging av hytte/ omgjøring av enebolig til fritidsbolig i områdene som er definert som tettstedsområder i kommuneplanen for Loppa kommune fra kommuneplanens arealdel vil det skape presedens i liknende saker etter likebehandlingsprinsippet. Plan- og bygningslovens § 19 (§ 7) gir mulighet til å dispensere fra lov, vedtekt, forskrift og planer dersom det foreligger særlige grunner. For at lov vilkåret "særlige grunner" skal være oppfylt, må det foreligge spesifiserte, klare grunner som etter en nærmere konkret vurdering veier tyngre enn de hensyn bestemmelsene skal ivareta.

Det foreligger ikke særlige grunner til å gi dispensasjon etter PBL. §7.



Per Erik Nilsen Nordbø  
Torunn Karlsen Nordbø  
Reistadskogen 19  
9513 Alta

Torsdag, 11. juli 2013

Loppa Kommune  
Driftsavdelingen  
9550 Øksfjord

Ref. Fred Arne Ulriksen

## Søknad dispensasjon fra Kommuneplan – arealdel for Loppa Kommune.

*Omsøkt arealdel er i kommuneplan arealdel for Loppa Kommune avsatt til tettstedsområde. Jeg søker om dispensasjon fra gjeldene kommuneplan. I denne søknaden representerer jeg, Torunn og Per Erik.*

### **Kommuneplanen – arealdels tolking**

Jeg har tomt, 7/34 på stedet Sandland, som jeg ønsker å benytte til fritidsbolig/ hytte. Slik jeg tolker kartutsnittet (det må tolkes fordi kartet er diffust pga. valgt målestokk) så ligger denne tomten i sonen som er definert «tettbygdområde» i Kommuneplanen, dvs. sone A eller B, definert i Kommuneplanen. Punkt 4. i Kommuneplanen for Loppa kommune henviser til Plan- og bygningslovens § 7 som gir adgang til å søke om dispensasjon fra lovens bestemmelser og kommuneplanens arealdel. Med andre ord, området tillater kun bolighus, men det er rom for skjønn og dispensasjon er mulig å gi. Jeg leser at kommuneplanen er under rulling, så kanskje kan vi dra nytte av at den nye planen tar hensyn til denne type strukturelle endringer.

### **Fritidsbolig/ hytte kontra bolighus**

Kravene til bolighus kontra fritidsbolig/ hytte er forskjellig, dette gir seg utslag i areal behov, teknisk standard og tilgjengelighet. Disse faktorene resulterer i større investeringskostnader dersom «bolighus» bygges frem for fritidsbolig/ hytte, beregning viser ca. 40-50 % forskjell. Vår intensjon er å oppføre fritidsbolig/ hytte, derfor er denne avklaringen avgjørende for gjennomføringen av tiltaket.

### **Teknisk standard på fritidsbolig/ hytte**

Prosjektet vi tenker oss vil ha langt bedre byggeteknisk standard enn de siste bolighusene som ble bygd på Sandland, de ble oppført fra 80 tallet. Den planlagte fritidsboligen oppfyller de tidsriktige behov og krav.

- Bedre isolert i vegger, tak, gulv, vindu, dører.
- Tåle større vindlaster og snølaster.
- Nyeste teknologi på oppvarming, ventilasjon, el, tele, samt for vann og avløp.
- Flere energibærer som alternativ for oppvarming.

### Argumenter for å gi dispensasjon

Fra mitt ståsted er det mange gode argumenter for å gi dispensasjon fra gjeldene kommuneplan, her er noen listet opp:

- Sandland er attraktiv til ferie og fritid, spesielt med vår tilknytning til stedet.
- Sandland fraflyttes, fritidsbesøkende vil bidra til å opprettholde infrastruktur og offentlig kommunikasjonstilbud på sikt.
- Sandland er unik med mye areal for fremtidig prosjekter, dette gir grunnlag for en omdisponering av areal.
- Kommuneplanen sier også, sitat: «..forbeholde tettstedene i størst mulig grad for fastboende», det er forståelig, men det har minker kraftig med antall fastboende og trenden er negativ.

### Tilknytning til Sandland

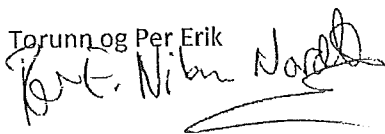
Vi har begge tilknytning til stedet Sandland og tomta, Per Erik vokste opp på Sandland og familiens første bolig «Bårstua» stod på denne tomta, den ble for øvrig revet da hans foreldre i 1968 bygget nytt hus. 50 % av Torunns familie kommer fra Hettekjeila rett vest for Sandland, hennes besteforeldre flyttet til Sandland på 60 tallet. Dette for å understreke våre bånd til Sandland.

### Venter på behandling

Dette er et lite prosjekt, likevel håper jeg at denne søknaden oppfattes positivt. Hvis søknaden er mangelfull eller vi kan bidra med noe, kontakt oss omgående.

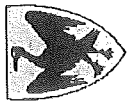
Med vennlig hilsen

Torunn og Per Erik



Vedlegg:

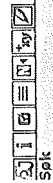
- Arealplan, kartutsnitt.
- Situasjonkart, tomt gbn. 7/34.
- Tegninger, preliminær.



Loppa  
kommune

Velg karttype:

Grunnkart



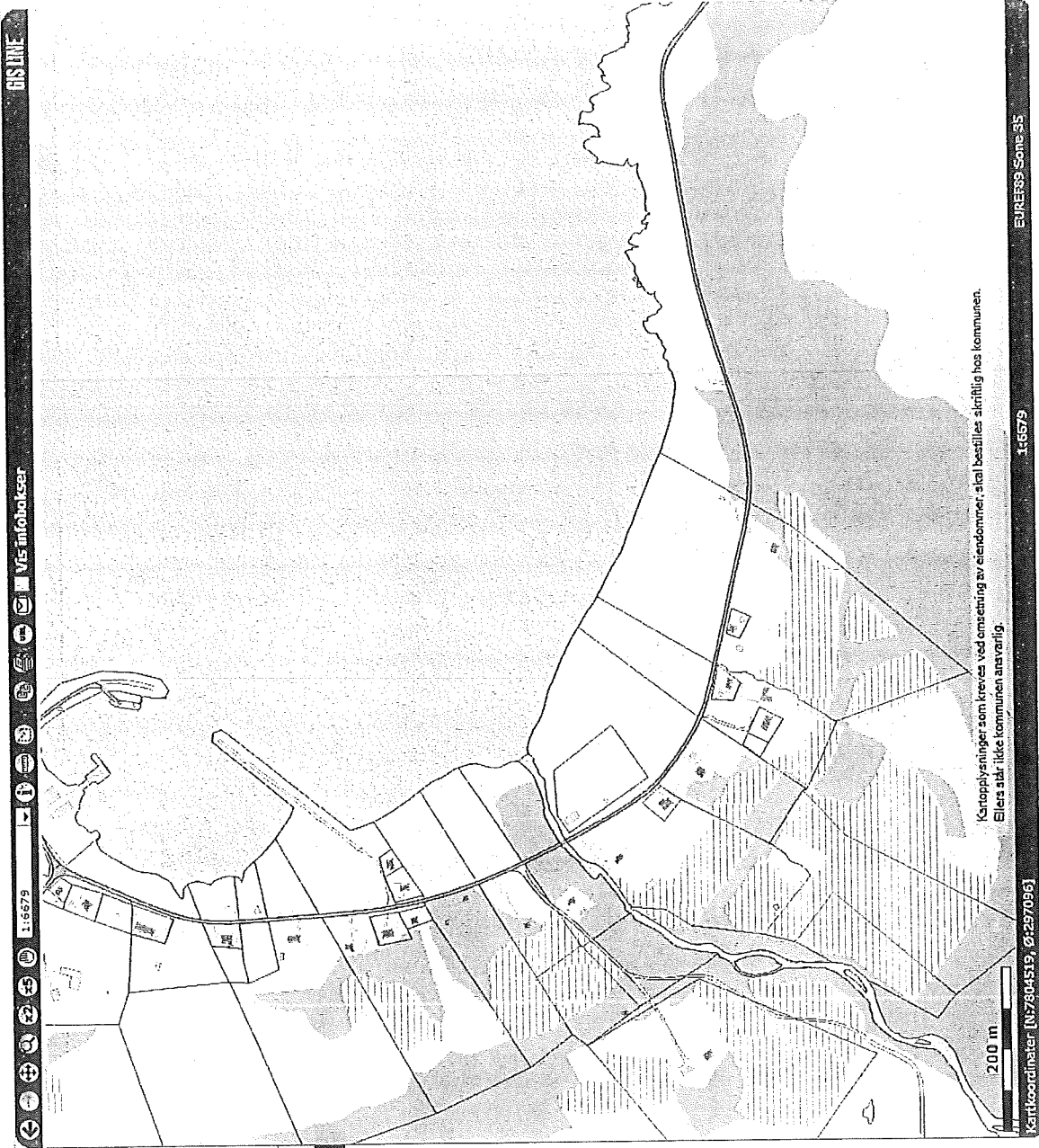
Søk

Velg søk

-- Velg søk --

Søk i kartet

Du får fram mer informasjon og  
detaljerte kart ved å søke, eller ved å  
zoome deg inn i kartet ved hjelp av  
zoomverktøyet (pluss-tegnet) på  
oppgavelinja overst i kartbildet.



BIS LINE

1:6679

Vis målestokk

Kartopplysninger som kreves ved omsætning av eiendommer, skal bestilles skriftlig hos kommunen.  
Ellers står ikke kommunen ansvarlig.

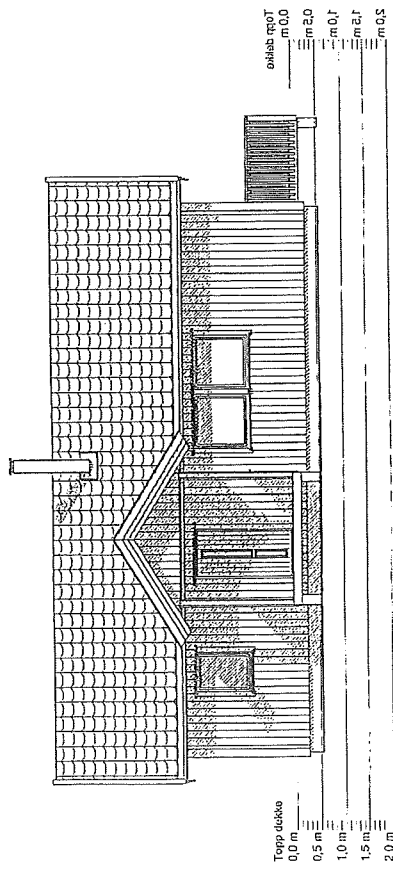
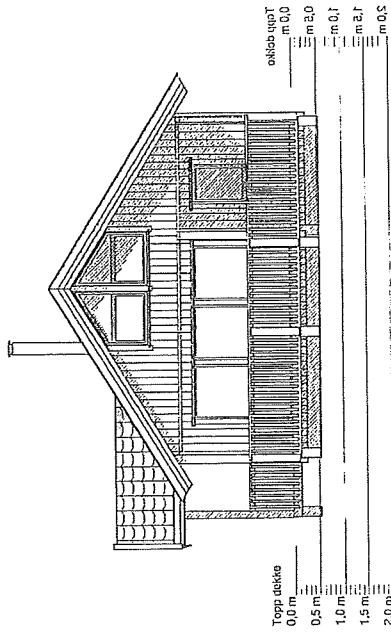
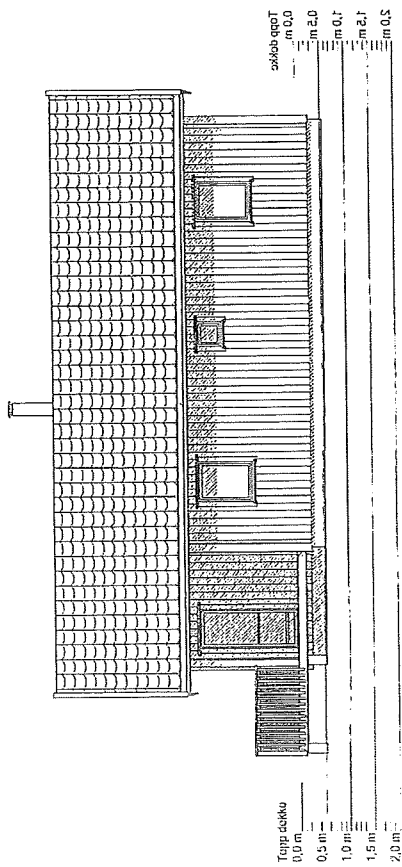
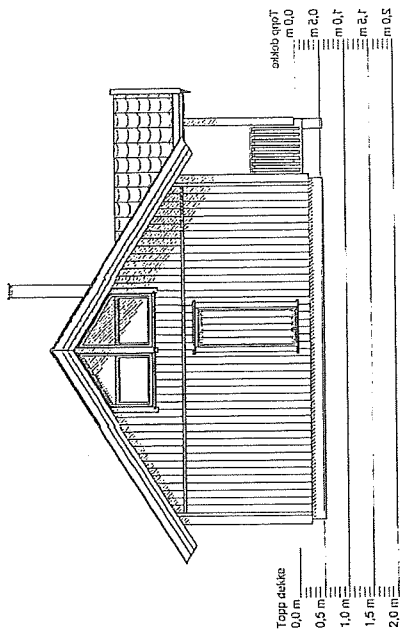
200 m

Kartkoordinater [N:7804519, Ø:287096]

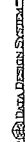
1:6679

EUREPS-Sone 35





02 13.05.2013MRF Revisjon.  
01 24.05.2013MRF Revisjon. Forlengnet 1.2m.

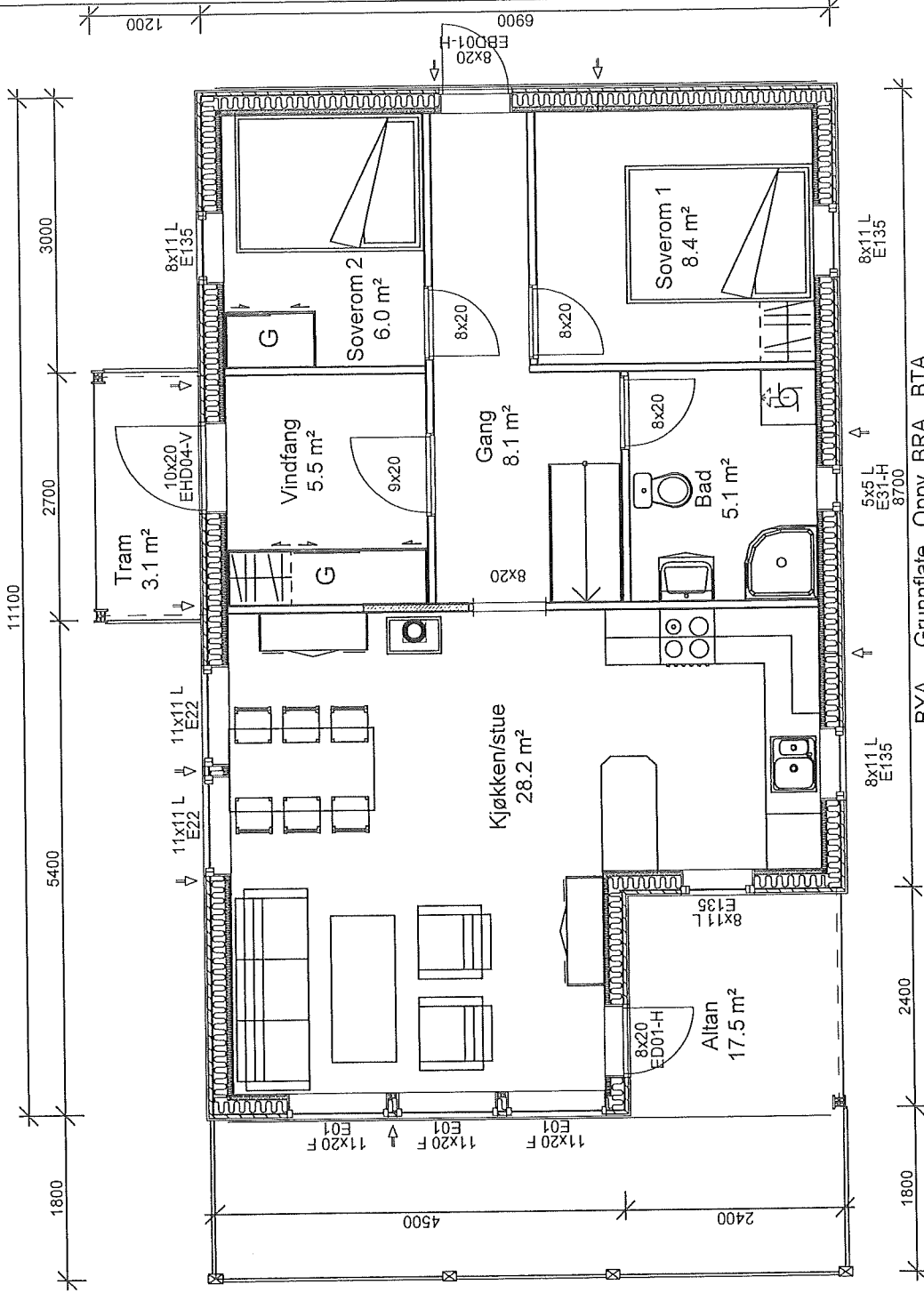


Type: Utg.pkt. TA42	
Dato: 21.05.2013	
Tegner: MRF	
Prosjekt: 47334	
Kommune:	
Gnr: Rnr: Mål: 1 : 100	
Ark: 502	
FASADER	

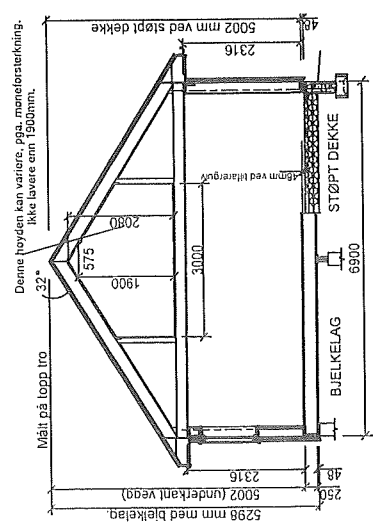
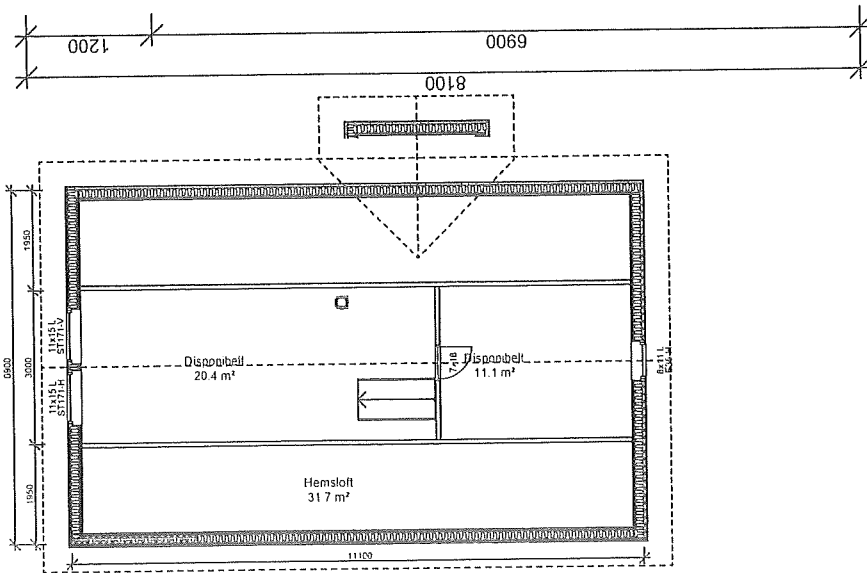
**SALDALSHYTTA**  
8255 RØKLAND  
Tlf: 75681600 Fax: 75681610  
E-post: post@saldalshytta.no

NBI Nøyaktig plassering av bæresøyler og dimensjonering av dragere beregnes i hvert tilfelle, avhengig av type taktekke og lokale snølastkrav.  
For å unngå feil og misforståelser må derfor byggherre sørge for at alle aktører i prosjektet har oppdaterte tegninger med siste revisjon.  
© Tegningen er beskyttet i henhold til lov om opphavsrett. Kan ikke benyttes uten tillatelse fra Saldalshytta.

FOR INNTEGNING AV TERRENGPROFIL:  
EKSISTERENDE TERRENG = STIPELT LINJE  
PLANERT TERRENG = HELTRUKKET LINJE



BYA Grunnflate Oppv. BRA BTA  
 82.3 m² 70.8 m² 63.4 m² 73.4 m²



**SALTDALSHYTTA**  
 8255 RØKLAND  
 Tlf: 75681600 Fax: 75681610  
 E-post: post@saldalshytta.no

Tilfakshaver: Per Erik Nilsen Nordbø  
 Byggeklasse: MRF  
 Kommune: M577  
 Type: Utg.pkt. TA42  
 Dato: 21.05.2013  
 Tegner: MRF  
 Tegning nr.: M577  
 Ark: 501

02 13.06.2013 MRF Revision.  
 01 24.05.2013 MRF Revision. Forlengnet 1.2m.

NB! Nøyaktig plassering av bæresøyler og dimensjonering av dragere beregnes i hvert tilfelle, avhengig av type taktekke og lokale snølastkrav.  
 For å unngå feil og misforståelser må derfor byggherre sørge for at alle aktører i prosjektet har oppdaterte tegninger med siste revisjon.  
 © Tegningen er beskyttet i henhold til lov om opphavsrett. Kan ikke benyttes uten tillatelse fra Saldalshytta.